

大分県九重町 循環型社会形成推進地域計画

九重町

令和元年11月28日

1 地域の循環型社会を形成するための現状と目標

(1) 対象地域

対象市町村名	大分県九重町
面積	271.37km ²
人口	9,462人(平成31年3月31日現在推進人口)

(2) 計画期間

本計画は、令和2年4月1日から令和7年3月31日までの5年間を計画期間とする。

なお、目標の達成状況や社会情勢の変化等を踏まえ、必要な場合には計画を見直すものとする。

(3) 基本的な方向

九重町は、大分県の南西部に位置し、東は由布市、竹田市、北西は玖珠町、南西は熊本県阿蘇郡に接し、東南には久住山、大船山、三俣山等10余りの800m～1,764mに達する九州の屋根と言われる九重山群の北麓に位置している。本町の中心部を筑後川の上流玖珠川が東西に流れ、玖珠川の本流に沿ってJR久大本線が走っており、集落は玖珠川沿いの標高350m～1,000m山麓の傾斜地に階段状に散在している。

筑後川の最上流の玖珠川流域に位置する町として河川の水質保全の図る責任は重大である。しかし未だ町の多くの家庭から生活排水が未処理のまま放流されている状態であり、生活排水処理対策が急務である。下水道設備の設置は集落の位置や面積の広さ、地形上の問題等から断念し、合併浄化槽の設置推進のために浄化槽設置整備事業(個人設置型)を実施し、生活排水処理対策を行ってきた。

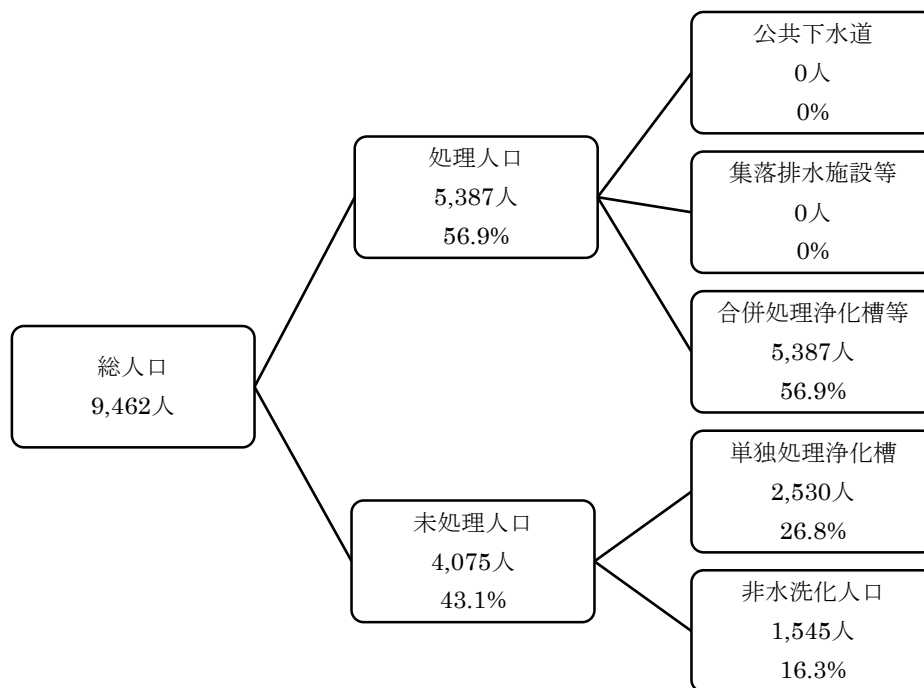
平成26年に作成した九重町循環型社会形成推進地域計画が令和元年度で終了することに伴い、継続した合併浄化槽の設置整備を推進するため本計画を更新し、今後も生活排水処理対策を推進する。

2 循環型社会形成推進のための現状と目標

(1) 生活排水の処理の現状

平成30年度のし尿発生量は1,100kl/年、浄化槽汚泥発生量は6,913kl/年であり、し尿処理量は8,013kl/年である。そのうちの60klは資源化(堆肥化)している。

九重町の総人口は9,462人であり、そのうち生活排水処理率は56.9%と県下でも非常に低い。生活排水処理率を高めるため、これまで行ってきた浄化槽設置に対する補助金の上乗せや単独槽からの転換を促進するための撤去費の補助を継続する。



生活排水処理状況のフロー

(2) 生活排水処理の目標

		平成30年度実績	令和6年度目標
処理形態別人口	総人口	9,462人	8,721人
	公共下水道	0人 (0%)	0人 (0%)
	農業集落排水施設等	0人 (0%)	0人 (0%)
	合併処理浄化槽等	5,387人 (56.9%)	6,341人 (72.71%)
	未処理人口	4,075人 (43.1%)	2,380人 (27.29%)
し尿・汚泥の量	し尿発生量	1,100kl	635kl
	浄化槽汚泥発生量	6,913kl	6,136kl
	合計	8,013kl	8,650kl

3 施策の内容

(1) 生活排水処理の必要性に関する啓発

- ・町民への生活排水処理への関心を高めるため啓発活動の強化を図る。
- ・チラシ・ケーブルテレビ・町報を活用しての広報活動の実施。
- ・定期的な保守点検や法定検査の必要性の周知。

(2) 浄化槽の整備

事業	直近の整備済基数 (令和元年度) (基)	整備計画基数 (基)	整備計画人口 (人)	事業期間
浄化槽設置整備事業	1, 311	300	815	R2～R6

- ・合併浄化槽設置整備事業により整備の推進を図る。
- ・合併処理浄化槽の適正な維持管理体制を確立する。

(3) 単独処理浄化槽対策

- ・単独処理浄化槽は汚濁負荷が高いため、既存の単独処理浄化槽を合併処理浄化槽へ転換するよう推進する。

(4) し尿・汚泥処理

- ・搬入量の減少に伴う効率的な運転や搬入量に見合った整備。
- ・汚泥等の資源化を促進するとともに、省エネルギー、再資源化を図る。
- ・し尿等の収集量小減少に見合う収集運搬体制の見直し。
- ・浄化槽清掃・収集運搬業派に対し適切な指導を行い、処理の適正化に努める。

(5) 最終処分

- ・し尿、汚泥の最終処分については、し尿処理施設で脱水汚泥を肥料としてリサイクルする。

4 計画のフォローアップと事後評価

(1) 計画のフォローアップ

九重町は毎年計画の進捗状況を把握し、本庁、大分県及び国との意見交換をしつつ計画の進捗状況を勘案し、計画の見直しを行う。

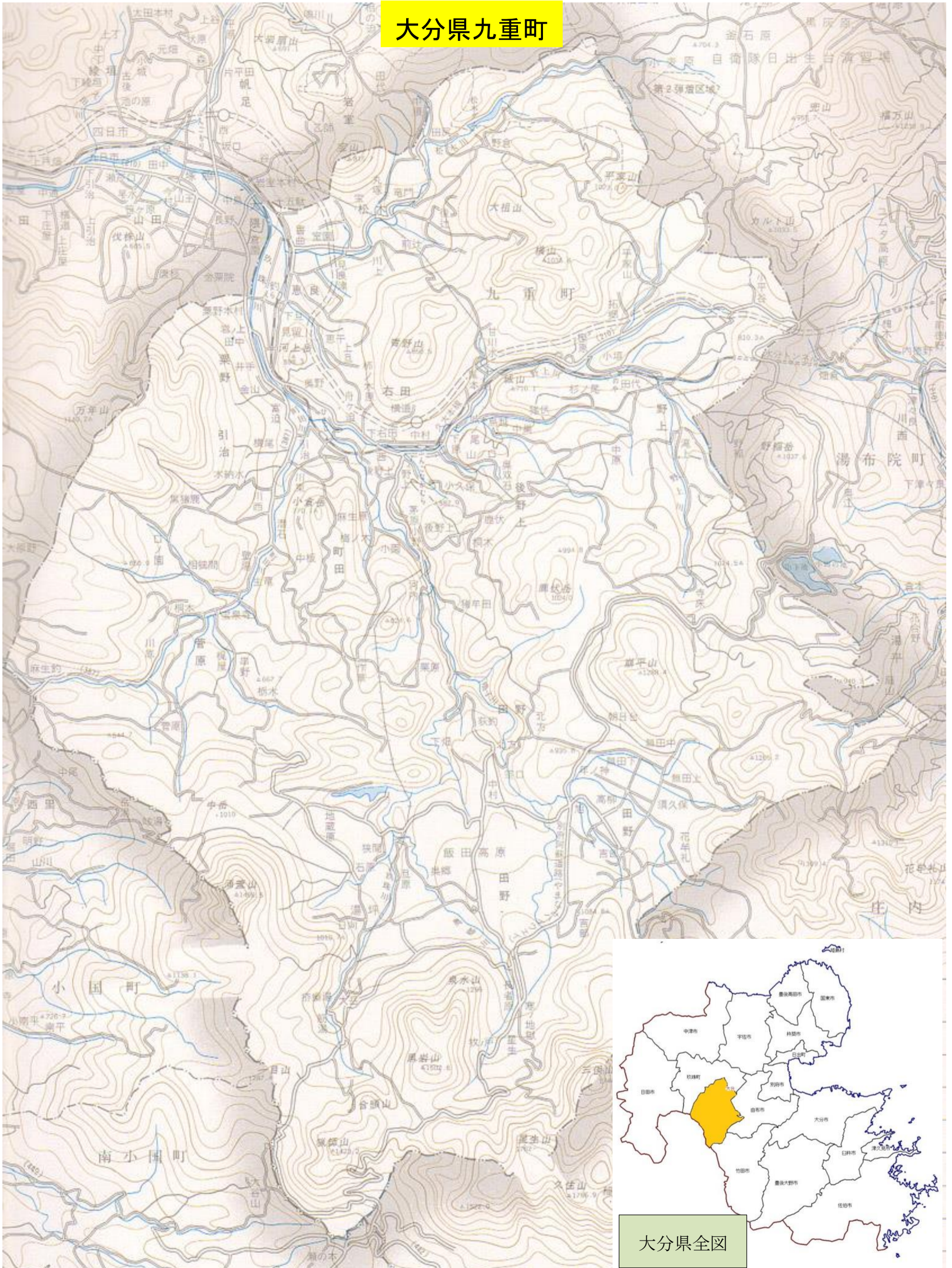
(2) 事後評価及び計画の見直し

計画期間終了後、処理状況の把握を行い、計画の事後評価と目標達成の評価を行う。

また、評価の結果を公表するとともに、評価結果を次期計画策定に反映させるものとする。

なお、計画の進捗状況や社会経済情勢の変化等を踏まえ、必要に応じ計画を見直すものとする

- 1 循環型社会形成推進地域計画の区域に含まれる行政区域を表示した図面
申請する地方公共団体の位置、区域を示す図面



様式 1

循環型社会形成推進交付金事業実施計画総括表 1（令和 2 年度）

1 地域の概要

(1)地域名	大分県九重町	(2)地域内人口	9,462人	(3)地域面積	271.41km ²
(4)構成市町村等名	九重町	(5)地域の要件	人口 面積 沖縄 離島 奄美 豪雪 (山村) 半島 (過疎) その他		
(6)構成市町村に一部事務組合が含まれる場合、当該組合の状況	組合を構成する市町村:九重町				

2 生活排水処理の現状と目標

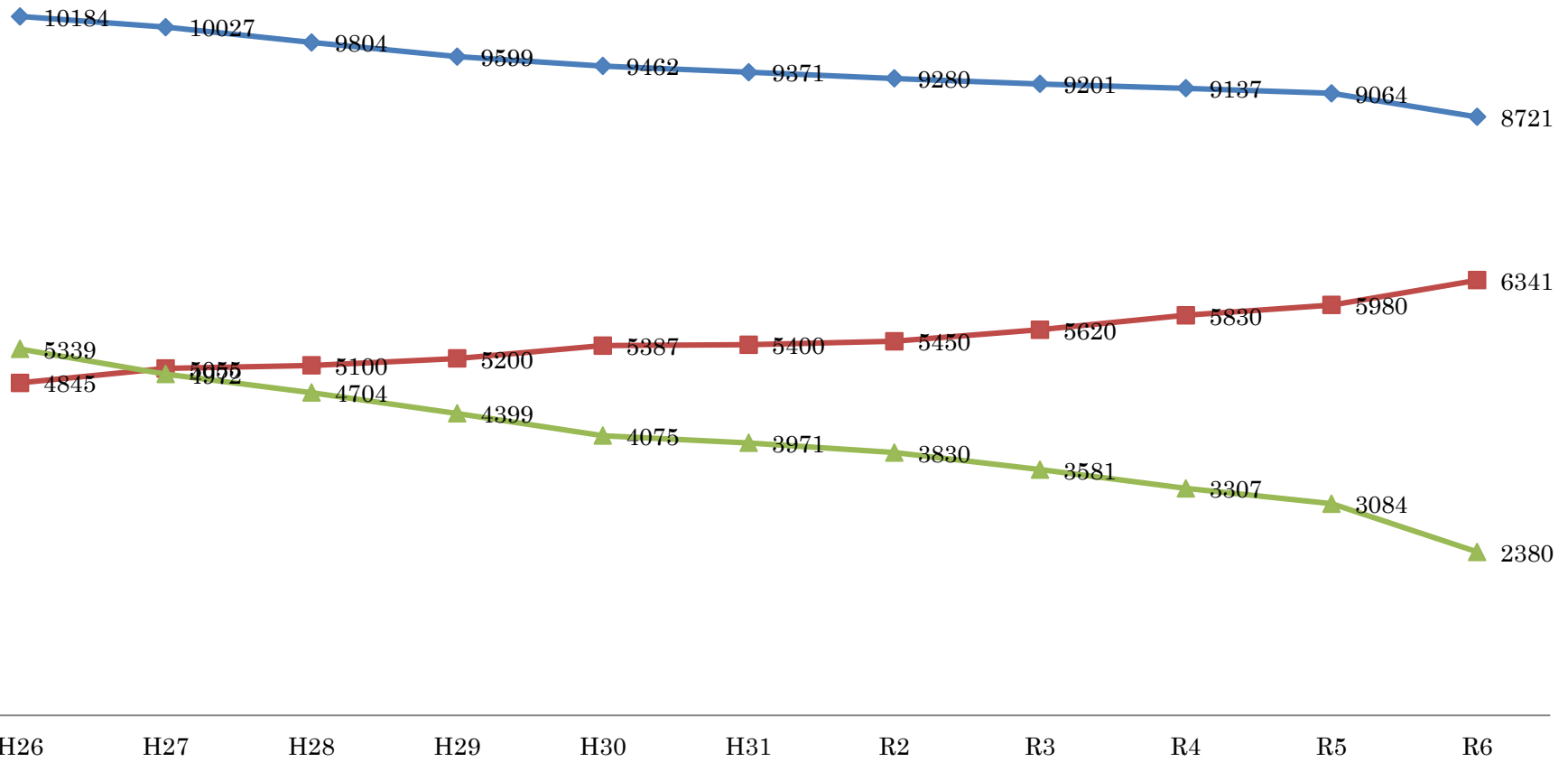
指標・単位		過去の状況・現状						目標
		平成26年度	平成27年度	平成28年度	平成29年度	平成30年度	平成31年度 (令和元年度)	令和 6年度
総人口		10,184人	10,027人	9,804人	9,599人	9,462人	9,371人	8,721人
公共下水道	汚水衛生処理人口	0人	0人	0人	0人	0人	0人	0人
	汚水衛生処理率又は汚水処理人口普及率	0%	0%	0%	0%	0%	0%	0%
集落排水施設等	汚水衛生処理人口	0人	0人	0人	0人	0人	0人	0人
	汚水衛生処理率又は汚水処理人口普及率	0%	0%	0%	0%	0%	0%	0%
合併処理浄化槽等	汚水衛生処理人口	4,845人	5,055人	5,100人	5,146人	5,387人	5,526人	6,341人
	汚水衛生処理率又は汚水処理人口普及率	47.57%	50.41%	52.02%	53.79%	56.93%	58.97%	72.71%
未処理人口	汚水衛生未処理人口	5,339人	4,972人	4,704人	4,453人	4,075人	3,845人	2,380人

5 浄化槽の整備の状況と更新、廃止、新設の予定

施設種別	事業主体	現有施設の内容			整備予定基数の内容			備考
		基数	処理人口	開始年月	基数	処理人口	目標年次	
浄化槽設置整備事業	九重町	1,311基 H30末	,5,526人 H30末	平成6年4月	300基	815人	令和6年度	

処理目標と人口推計のグラフ

◆ 人口 ■ 汚水処理人口 ▲ 汚水未処理人口



循環型社会形成推進交付金等事業実施計画総括表2(令和2年度)

事業種別	事業番号 ※1	事業主体 名 ※2	規模	事業期間 交付期間		総事業費(千円)					交付対象事業費(千円)					備考		
				単位	開始	終了	令和 2年度	令和 3年度	令和 4年度	令和 5年度	令和 6年度	令和 2年度	令和 3年度	令和 4年度	令和 5年度		令和 6年度	
○マテリアルリサイクル等に関する事業							0	0	0	0	0	0	0	0	0	0	0	
リサイクルセンター							0	0	0	0	0	0	0	0	0	0	0	
資源ごみ選別施設整備							0					0						
破碎・選別施設整備							0					0						
不要品再生施設整備							0					0						
展示施設整備							0					0						
ストックヤード整備							0					0						
容器包装リサイクル推進施設							0	0	0	0	0	0	0	0	0	0	0	
分別回収拠点整備							0					0						
小規模ストックヤード整備							0					0						
簡易プレス機整備							0					0						
ごみ収集車整備							0					0						
灰溶融施設整備							0					0						
サテライトセンター整備							0					0						
その他の施設整備等(施設名記載)							0					0						
○エネルギー回収等に関する事業							0	0	0	0	0	0	0	0	0	0	0	
エネルギー回収施設整備							0					0						
メタンガス化施設整備							0					0						
ごみ燃料化施設整備							0					0						
その他の施設整備等(施設名記載)							0					0						
○有機性廃棄物リサイクルに関する事業							0	0	0	0	0	0	0	0	0	0	0	
ごみ飼料化施設整備							0					0						
ごみたい肥化施設整備							0					0						
○最終処分に関する事業							0	0	0	0	0	0	0	0	0	0	0	
最終処分場整備							0					0						
最終処分場再生事業							0					0						
○し尿処理に関する事業							0	0	0	0	0	0	0	0	0	0	0	
汚泥再生処理センター整備							0					0						
コミュニティプラント整備							0					0						
○浄化槽に関する事業							149,240	29,848	29,848	29,848	29,848	29,848	149,240	29,848	29,848	29,848	29,848	29,848
浄化槽設置整備	5	九重町	300	基	R2	R6	149,240	29,848	29,848	29,848	29,848	29,848	149,240	29,848	29,848	29,848	29,848	29,848
浄化槽市町村整備推進							0					0						
○施設整備に関する計画支援事業							0					0						
○廃棄物処理施設における長寿命化総合計画策定支援事業							0					0						
○災害廃棄物処理計画策定支援事業							0					0						
合計							149,240	29,848	29,848	29,848	29,848	29,848	149,240	29,848	29,848	29,848	29,848	29,848

※1 事業番号については、計画本文3(3)表4に示す事業番号及び様式3の施設整備に関する事業番号と一致させること。また、様式3に示す施策のうち関連するものがあれば、合わせて番号を記入すること。
 ※2 広域連合、一部事務組合等については、欄外に構成する市町村を注記すること。
 ※3 実施しない事業の欄は削除して構わない。
 ※4 同一施設の整備であっても、交付金を受ける事業主体ごとに記載する。

地域の循環型社会形成推進のための施策一覧

施策種別	事業番号 ※1	施策の名称等	施策の概要	実施主体	事業期間		交付金 必要の 要否	事業計画				
					開始	終了		令和 2年度	令和 3年度	令和 4年度	令和 5年度	令和 6年度
発生抑制、 再使用の推 進に関する もの												
処理体制の 構築、変更 に関するもの	5	合併浄化槽整備		九重町	R2	R6	○	合併浄化槽整備				
処理施設の 整備に関するもの												
施設整備に 係る計画支 援に関するもの												
その他												

※1 処理施設の整備に係る事業番号については、計画本文3(3)表4に示す事業番号及び様式2の事業番号と一致させること。

施設概要(浄化槽系)

都道府県名 大分県

(1) 事業主体名	九重町
(2) 事業名称	浄化槽設置整備事業
(3) 事業の実施目的及び内容	九重町全域で浄化槽の設置を推進し、生活排水を適切に処理することで水質環境の保全を図る。
(4) 事業期間	令和2年度 ~ 令和6年度
(5) 事業対象地域の要件	九重町全域
(6) 事業計画額	交付対象事業費 149,240千円 うち (以下の事業を実施する場合) ・環境配慮・防災まちづくり浄化槽整備推進事業に係る事業費 149,240千円

○ 事業計画額の内訳及び浄化槽の整備規模

【浄化槽設置整備事業の場合】

区分	交付対象基数 (815人分)	基準額	対象経費 支出予定額	交付対象 事業費
5人槽	256基(620人分)	123,992	123,992	123,992
6~7人槽	41基(170人分)	23,214	23,214	23,214
8~10人槽	3基(25人分)	2,034	2,034	2,034
11~20人槽	基(人分)			
21~30人槽	基(人分)			
31~50人槽	基(人分)			
51人槽以上	基(人分)			
計画策定 調査費				
うち台帳 作成費用				
合計	300基(815人分)	149,240	149,240	149,240

循環型社会形成推進地域計画 内訳表(浄化槽系)

【参考資料様式6 補足資料】

集計表

浄化槽設置整備事業				浄化槽市町村整備推進事業			
区分	基数	交付対象事業費	対象経費支出予定額	区分	基数	交付対象事業費	対象経費支出予定額
5人槽	256基	123992千円	123992千円	5人槽	0基	0千円	0千円
6～7人槽	41基	23214千円	23214千円	6～7人槽	0基	0千円	0千円
8～10人槽	3基	2034千円	2034千円	8～10人槽	0基	0千円	0千円
11～20人槽	0基	0千円	0千円	11～15人槽	0基	0千円	0千円
21～30人槽	0基	0千円	0千円	16～20人槽	0基	0千円	0千円
31～50人槽	0基	0千円	0千円	21～25人槽	0基	0千円	0千円
51人槽以上	0基	0千円	0千円	26～30人槽	0基	0千円	0千円
				31～40人槽	0基	0千円	0千円
				41～50人槽	0基	0千円	0千円
				51人槽以上	0基	0千円	0千円

浄化槽設置整備事業(単独転換)

○対象経費支出予定額の内訳

人槽区分	5人槽
基数	100

対象経費支出予定額(千円)				合計
交付対象事業費			その他 (市単費等)	
うち国費	うち県費	うち市町村費		
36100千円	18050千円	18050千円		72200千円
合計72200千円				

対象経費支出予定額(千円)				合計
本体にかかる 工事費	宅内配管	撤去費	その他	
33200千円	30000千円	9000千円		72200千円
	(100)基	(100)基		

人槽区分	6~7人槽
基数	16

対象経費支出予定額(千円)				合計
交付対象事業費			その他 (市単費等)	
うち国費	うち県費	うち市町村費		
6432千円	3216千円	3216千円		12864千円
合計12864千円				

対象経費支出予定額(千円)				合計
本体にかかる 工事費	宅内配管	撤去費	その他	
6624千円	4800千円	1440千円		12864千円
	(16)基	(16)基		
410				

人槽区分	8~10人槽
基数	1

対象経費支出予定額(千円)				合計
交付対象事業費			その他 (市単費等)	
うち国費	うち県費	うち市町村費		
469千円	234千円	235千円		938千円
合計938千円				

対象経費支出予定額(千円)				合計
本体にかかる 工事費	宅内配管	撤去費	その他	
548千円	300千円	90千円		938千円
	(1)基	(1)基		

人槽区分	11~20人槽
基数	

対象経費支出予定額(千円)				合計
交付対象事業費			その他 (市単費等)	
うち国費	うち県費	うち市町村費		
				0千円
合計0千円				

対象経費支出予定額(千円)				合計
本体にかかる 工事費	宅内配管	撤去費	その他	
				0千円
	()基	()基		

人槽区分	21~30人槽
基数	

対象経費支出予定額(千円)				合計
交付対象事業費			その他 (市単費等)	
うち国費	うち県費	うち市町村費		
				0千円
合計0千円				

対象経費支出予定額(千円)				合計
本体にかかる 工事費	宅内配管	撤去費	その他	
				0千円
	()基	()基		

人槽区分	31~50人槽
基数	

対象経費支出予定額(千円)				合計
交付対象事業費			その他 (市単費等)	
うち国費	うち県費	うち市町村費		
				0千円
合計0千円				

対象経費支出予定額(千円)				合計
本体にかかる 工事費	宅内配管	撤去費	その他	
				0千円
	()基	()基		

人槽区分	51人槽以上
基数	

対象経費支出予定額(千円)				合計
交付対象事業費			その他 (市単費等)	
うち国費	うち県費	うち市町村費		
				0千円
合計0千円				

対象経費支出予定額(千円)				合計
本体にかかる 工事費	宅内配管	撤去費	その他	
				0千円
	()基	()基		

浄化槽設置整備事業(汲み取り転換)

○対象経費支出予定額の内訳

人槽区分	5人槽
基数	70

対象経費支出予定額(千円)				合計
交付対象事業費			その他 (市単費等)	
うち国費	うち県費	うち市町村費		
11620千円	5810千円	5810千円		23240千円
合計23240千円				

対象経費支出予定額(千円)				合計
本体にかかる 工事費	宅内配管	撤去費	その他	
23240千円				23240千円

人槽区分	6~7人槽
基数	10

対象経費支出予定額(千円)				合計
交付対象事業費			その他 (市単費等)	
うち国費	うち県費	うち市町村費		
2070千円	1035千円	1035千円		4140千円
合計4140千円				

対象経費支出予定額(千円)				合計
本体にかかる 工事費	宅内配管	撤去費	その他	
4140千円				4140千円

人槽区分	8~10人槽
基数	1

対象経費支出予定額(千円)				合計
交付対象事業費			その他 (市単費等)	
うち国費	うち県費	うち市町村費		
274千円	137千円	137千円		548千円
合計548千円				

対象経費支出予定額(千円)				合計
本体にかかる 工事費	宅内配管	撤去費	その他	
548千円				548千円

人槽区分	11~20人槽
基数	

対象経費支出予定額(千円)				合計
交付対象事業費			その他 (市単費等)	
うち国費	うち県費	うち市町村費		
				0千円
合計0千円				

対象経費支出予定額(千円)				合計
本体にかかる 工事費	宅内配管	撤去費	その他	
				0千円

人槽区分	21~30人槽
基数	

対象経費支出予定額(千円)				合計
交付対象事業費			その他 (市単費等)	
うち国費	うち県費	うち市町村費		
				0千円
合計0千円				

対象経費支出予定額(千円)				合計
本体にかかる 工事費	宅内配管	撤去費	その他	
				0千円

人槽区分	31~50人槽
基数	

対象経費支出予定額(千円)				合計
交付対象事業費			その他 (市単費等)	
うち国費	うち県費	うち市町村費		
				0千円
合計0千円				

対象経費支出予定額(千円)				合計
本体にかかる 工事費	宅内配管	撤去費	その他	
				0千円

人槽区分	51人槽以上
基数	

対象経費支出予定額(千円)				合計
交付対象事業費			その他 (市単費等)	
うち国費	うち県費	うち市町村費		
				0千円
合計0千円				

対象経費支出予定額(千円)				合計
本体にかかる 工事費	宅内配管	撤去費	その他	
				0千円

