

# 中土佐町循環型社会形成推進地域計画

中 土 佐 町  
平成 28 年 12 月 15 日

## 1. 地域の循環型社会形成を推進するための基本的な事項

### (1) 対象地域

対象市町村名 中土佐町  
面積 193.28 km<sup>2</sup>  
人口 7,285 人 (平成 28 年 3 月 31 日現在)  
山村地域・過疎地域に該当 (町内全域)

※ 対象地域図 (資料として添付)

### (2) 計画期間

本計画は、平成 29 年 4 月 1 日から平成 34 年 3 月 31 日までの 5 年間を計画期間とする。  
なお、目標の達成状況や社会経済情勢の変化等を踏まえ、必要な場合には計画を見直すものとする。

### (3) 基本的な方向

豊かな自然環境を保全するため、河川等の公共用水域の水質汚濁の防止に積極的な役割を果たす污水处理施設の整備は欠かすことのできないものである。

近年の生活様式の変化や農林業の衰退に伴い、山林や田園の荒廃が進み公共用水域の水量減少・水質悪化が懸念される状況になってきている。

特に大野見地区は、四万十川上流部に位置するため四万十川の清流に生活水を依存している下流部の四万十町・四万十市に与える影響が大であり、生活排水を適切に処理することが重要となっている。

そのため、生活排水による公共用水域の水質汚濁の防止と快適な生活環境の創造を図るため、浄化槽施設等の整備を推進し、豊かで貴重な水資源環境の保全を図っていく。

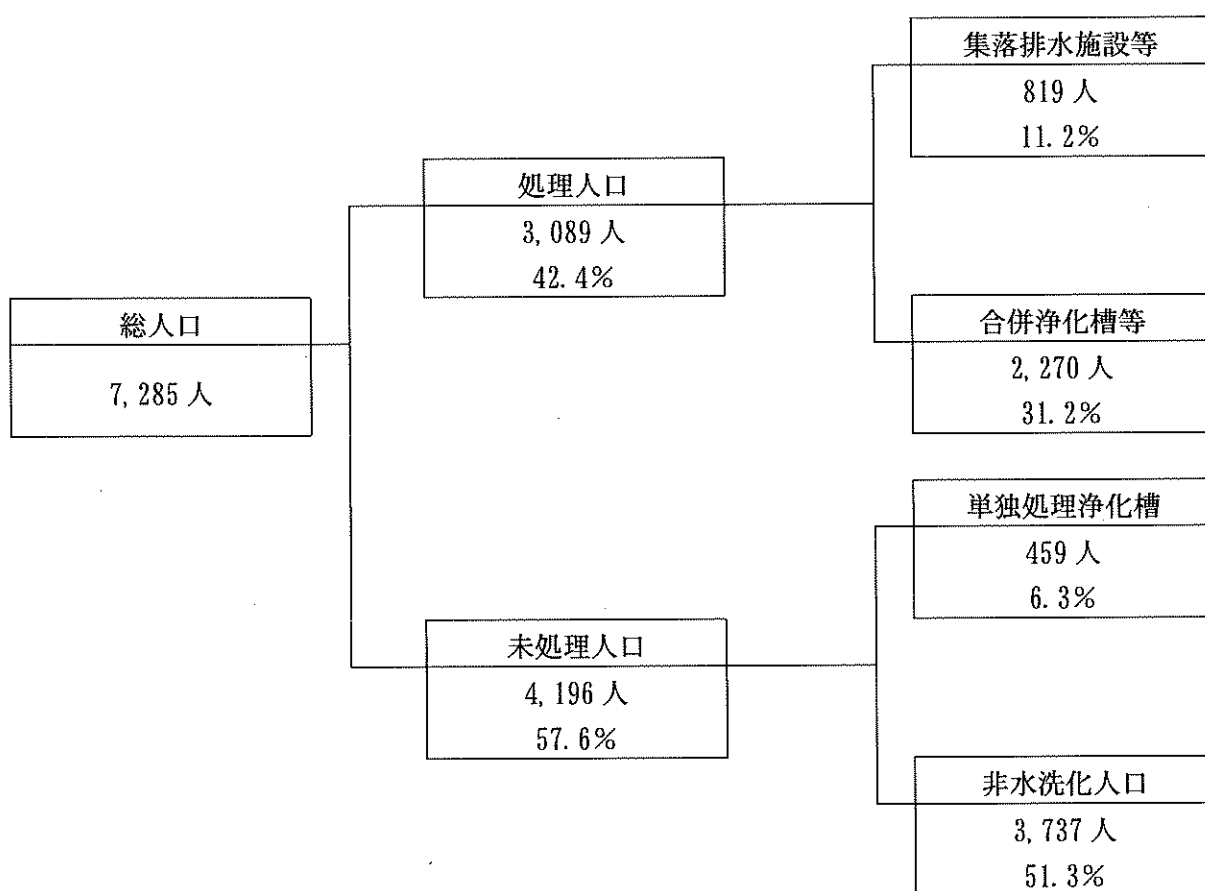
## 2. 循環型社会形成推進のための現状と目標

### (1) 生活排水の処理の現状

平成 27 年度の生活排水の処理状況及びし尿・汚泥等の排出量は次のとおりである。

生活排水処理対象人口は全体で 7,285 人であり、汚水処理人口は 3,089 人、汚水衛生処理率 42.4% である。

し尿発生量は 3,203kL/年、浄化槽汚泥発生量は 2,038kL/年であり、処理・処分量（＝収集・運搬料）は 5,241kL/年である。



生活排水処理の処理状況フロー

## (2) 生活排水処理の目標

生活排水処理については、次に掲げる目標のとおり、集落排水処理施設及び合併処理浄化槽の整備等により衛生処理人口の拡充に取り組むものとする。

	平成 27 年度実績	平成 33 年度目標
総人口	7,285 人	6,134 人
公共下水道	0 人 (0.0%)	0 人 (0.0%)
農業集落排水施設等	819 人 (11.2%)	750 人 (12.2%)
合併処理浄化槽等	2,270 人 (31.2%)	2,765 人 (45.1%)
未処理人口	4,196 人 (57.6%)	2,619 人 (42.7%)

## 3. 施策の内容

### (1) 地域の特性に応じた汚水処理施設の整備

合併処理浄化槽、農業集落排水施設等の汚水処理施設の整備に当たり、それぞれの特徴を踏まえ、地形等の自然条件、集落の形成など地域の特性を踏まえた整備を行う。

### (2) 合併処理浄化槽の整備

浄化槽設置整備事業により、合併処理浄化槽の整備を進める。

### (3) 単独処理浄化槽対策

既設の単独処理浄化槽については、個別の状況を勘案しつつ、生活雑排水（台所・風呂等の排水）の処理を併せて行う合併処理浄化槽への転換を推奨し、支援する。また、集合処理地域では、集合処理への接続を推進する。

### (4) 排出削減の推進

家庭等から排出される汚濁負荷量の削減のため、生活排水対策の必要性、浄化槽管理の重要性について住民に周知を図るため、啓発活動の強化を図る。

### (5) し尿・汚泥処理

搬入量の減少に伴う効率的な運転や搬入量に見合った整備。

浄化槽設置者に対し、関係機関と連携し適切な維持管理を促す。

浄化槽清掃・収集運搬業者に対し、適切な指導を行い、処理の適正化に努める。

### (6) 最終処分場

し尿・汚泥の最終処分については、高幡東部清掃組合のし尿処理施設で堆肥化し、有機肥料にして有効活用を図る。

#### 4. 計画のフォローアップと事後評価

##### (1) 計画のフォローアップ

毎年、計画の進捗状況を把握し、その結果を公表するとともに、必要に応じて国及び県等の関係機関と意見交換をしつつ、計画の進捗状況を勘案し、計画の見直しを行う。

##### (2) 事後評価及び計画の見直し

計画期間終了後、処理状況の把握を行い、その結果を取りまとめ、計画の事後評価、目標達成状況の評価を行う。

また、評価の結果を公表するとともに、評価結果を次期計画策定に反映させるものとする。

なお、計画の進捗状況や社会経済情勢の変化等を踏まえ、必要に応じ計画を見直すものとする。

様式 1

循環型社会形成推進交付金事業実施計画総括表 1 (平成 29 年度)

1 地域の概要

(1) 地域名	高知県 中土佐町	(2) 地域内人口	7,285 人	(3) 地域面積	193.28km <sup>2</sup>
(4) 構成市町村等名		(5) 地域の要件*	人口 面積 沖縄 離島 奄美 豪雪 (山村) 半島 (過疎) その他		
(6) 構成市町村に一部事務組合等が含まれる場合、当該組合の状況	組合を構成する市町村： 設立されていない場合、今後の見通し：		設立(予定)年月日： 年 月 日 設立、認可予定		

\* 交付要綱で定める交付対象となる要件のうち、該当する項目全てに○を付ける。

2 生活排水処理の現状と目標

指標・単位	過去の状況・現状						目標
	平成22年度	平成23年度	平成24年度	平成25年度	平成26年度	平成27年度	平成33年度
総人口	7,967	7,887	7,747	7,580	7,429	7,285	6,134
公 共 下 水 道	汚水衛生処理人口 汚水衛生処理率又は汚水処理人口普及率						
集 落 排 水 施 設 等	804 10.1%	822 10.4%	802 10.4%	851 11.2%	839 11.3%	819 11.2%	750 12.2%
合 併 処 理 浄 化 槽 等	1,868 23.4%	1,972 25.0%	2,047 26.4%	2,128 28.1%	2,210 29.7%	2,270 31.2%	2,765 45.1%
未 処 理 人 口	5,295	5,093	4,898	4,601	4,380	4,196	2,619

※ 別添資料として指標と人口等の要因に関するトレンドグラフを添付のこと。(別紙参考を参照)

3 浄化槽の整備の状況と更新、廃止、新設の予定

施設種別	事業主体	現有施設の内容			整備予定基数の内容			備 考
		基 数	処理人口	開始年月	基 数	処理人口	目標年次	
浄化槽設置整備事業	中土佐町	742	2,094	平成2年4月	150	450	平成33年	

※ 計画地域内の施設の状況(現況、予定)を地図上に示したものを添付のこと。

様式2

循環型社会形成推進交付金事業実施計画総括表2(平成29年度)

事業種別	事業番号 ※1	事業主体 名称 ※2	規模	事業期間 交付期間		総事業費(千円)					交付対象事業費(千円)					備 考		
				単位	開始	終了	平成 29年度	平成 30年度	平成 31年度	平成 32年度	平成 33年度	平成 29年度	平成 30年度	平成 31年度	平成 32年度		平成 33年度	
○浄化槽に関する事業						58,090	11,618	11,618	11,618	11,618	11,618	58,090	11,618	11,618	11,618	11,618	11,618	
浄化槽設置整備		中土佐町	150基	H29	H33	58,090	11,618	11,618	11,618	11,618	11,618	58,090	11,618	11,618	11,618	11,618	11,618	
浄化槽市町村整備推進						0						0						
○施設整備に関する計画支援に関する事業						0						0						
合 計						58,090	11,618	11,618	11,618	11,618	11,618	58,090	11,618	11,618	11,618	11,618	11,618	

- ※1 事業番号については、計画本文3(3)表4に示す事業番号及び様式3の施設整備に関する事業番号と一致させること。また、様式3に示す施策のうち関連するものがあれば、合わせて番号を記入すること。
- ※2 広域連合、一部事務組合等については、欄外に構成する市町村を注記すること。
- ※3 実施しない事業の欄は削除して構わない。
- ※4 同一施設の整備であっても、交付金を受ける事業主体ごとに記載する。

## 施設概要（浄化槽系）

都道府県名 高知県

(1) 事業主体名	中土佐町
(2) 事業名称	浄化槽設置整備事業
(3) 事業の実施目的及び内容	生活排水による公共用水域の水質汚濁防止と快適環境の整備を図る。
(4) 事業期間	平成29年度～平成33年度
(5) 事業対象地域の要件	ア－（イ）（ウ）
(6) 事業計画額	交付対象事業費 58,090千円 うち（以下の事業を実施する場合） ・環境配慮・防災まちづくり浄化槽整備推進事業に係る事業費 千円 ・公的施設単独処理浄化槽集中転換事業に係る事業費 千円

## ○ 事業計画額の内訳及び浄化槽の整備規模

## 【浄化槽設置整備事業の場合】

区分	交付対基数 （450人分）	うち 単独撤去	基準額	対象経費 支出予定額	交付対象 事業費
5人槽	90基（250人分）	20基	31,680,000	31,680,000	31,680,000
6～7人槽	55基（185人分）	10基	23,670,000	23,670,000	23,670,000
8～10人槽	5基（15人分）	基	2,740,000	2,740,000	2,740,000
11～20人槽	基（人分）	基			
21～30人槽	基（人分）	基			
31～50人槽	基（人分）	基			
51人槽以上	基（人分）	基			
改築	基				
計画策定調査費					
合計	150基（450人分） 改築を除く	30基	58,090,000	58,090,000	58,090,000

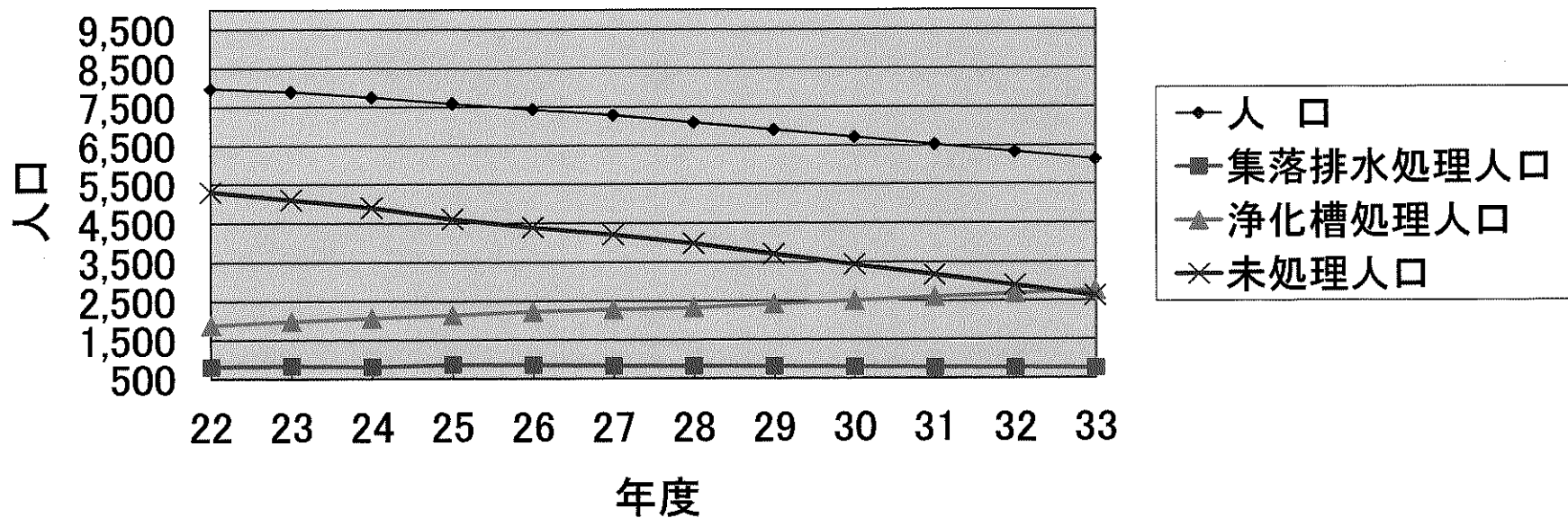
# 生活排水処理の現状と目標 人口と汚水処理人口

別添資料

中土佐町

年度	人口	集落排水処理人口	浄化槽処理人口	未処理人口
22	7,967	804	1,868	5,295
23	7,887	822	1,972	5,093
24	7,747	802	2,047	4,898
25	7,580	851	2,128	4,601
26	7,429	839	2,210	4,380
27	7,285	819	2,270	4,196
28	7,093	810	2,315	3,968
29	6,901	800	2,405	3,696
30	6,709	785	2,495	3,429
31	6,517	770	2,585	3,162
32	6,325	760	2,675	2,890
33	6,134	750	2,765	2,619

## 処理人口比率

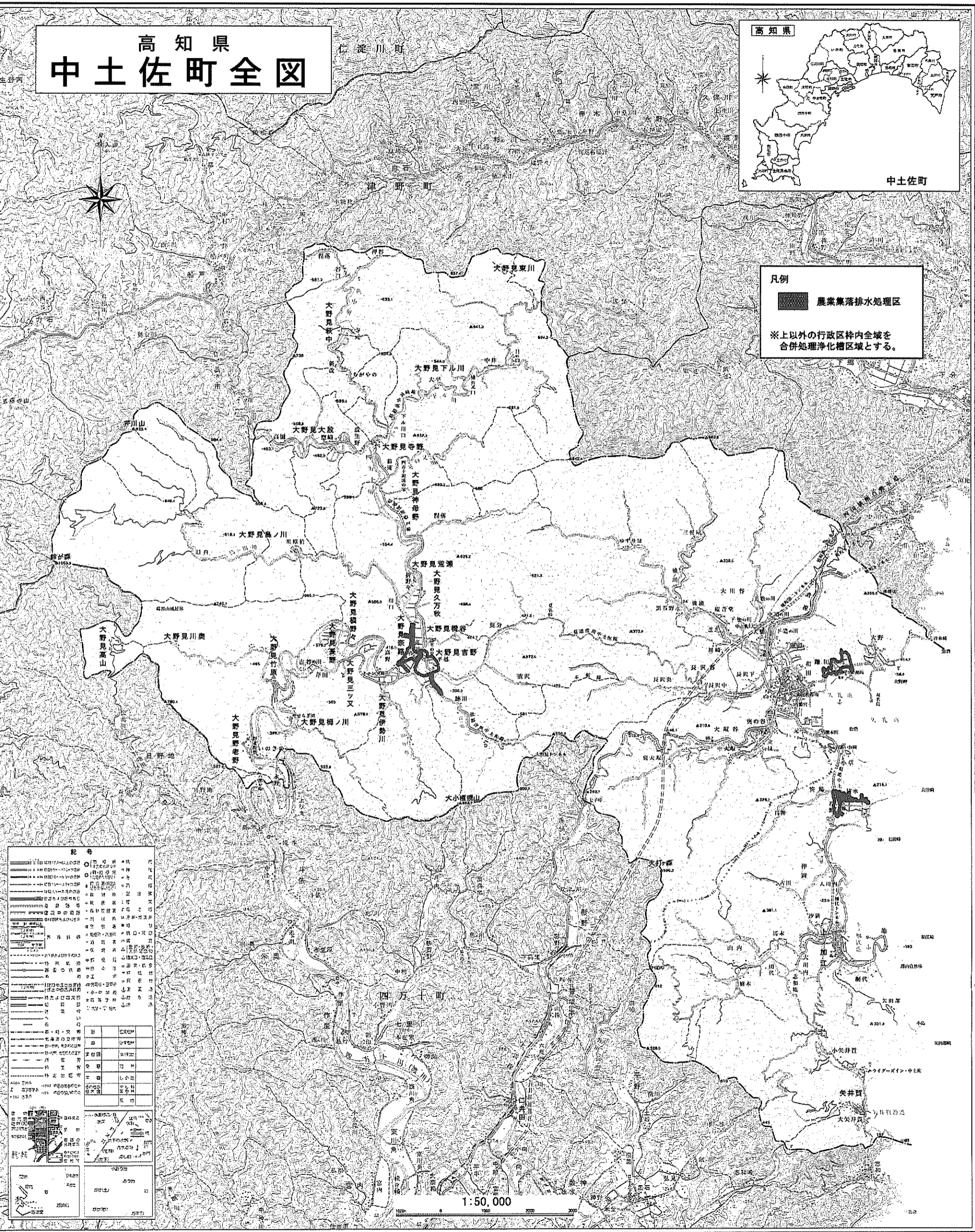




# 高知県 中土佐町全図



凡例  
 農業集落排水処理区  
 ※上以外の行政区内全域を合併処理浄化槽区域とする。



記号	
	国道10号
	県道100号
	県道101号
	県道102号
	県道103号
	県道104号
	県道105号
	県道106号
	県道107号
	県道108号
	県道109号
	県道110号
	県道111号
	県道112号
	県道113号
	県道114号
	県道115号
	県道116号
	県道117号
	県道118号
	県道119号
	県道120号
	県道121号
	県道122号
	県道123号
	県道124号
	県道125号
	県道126号
	県道127号
	県道128号
	県道129号
	県道130号
	県道131号
	県道132号
	県道133号
	県道134号
	県道135号
	県道136号
	県道137号
	県道138号
	県道139号
	県道140号
	県道141号
	県道142号
	県道143号
	県道144号
	県道145号
	県道146号
	県道147号
	県道148号
	県道149号
	県道150号
	県道151号
	県道152号
	県道153号
	県道154号
	県道155号
	県道156号
	県道157号
	県道158号
	県道159号
	県道160号
	県道161号
	県道162号
	県道163号
	県道164号
	県道165号
	県道166号
	県道167号
	県道168号
	県道169号
	県道170号
	県道171号
	県道172号
	県道173号
	県道174号
	県道175号
	県道176号
	県道177号
	県道178号
	県道179号
	県道180号
	県道181号
	県道182号
	県道183号
	県道184号
	県道185号
	県道186号
	県道187号
	県道188号
	県道189号
	県道190号
	県道191号
	県道192号
	県道193号
	県道194号
	県道195号
	県道196号
	県道197号
	県道198号
	県道199号
	県道200号

1:50,000

高知県中土佐町役場