

大豊町循環型社会形成推進地域計画

大 豊 町
平成28年4月1日

1 地域の循環型社会形成を推進するための基本事項

(1) 対象地域

市町村名 大豊町

面積 314.94km²

人口 4,275人(平成27年4月1日現在人口)

過疎地域に該当

※ 対象地域図(資料として添付)

(2) 計画期間

本計画は、平成28年4月1日から平成33年3月31日までの5年間を計画期間とする。

(3) 基本的な方向

本町では、平成20年度末に計画処理区域内人口の約80%が生活排水を未処理のまま集落内、農業用水路を通じて、河川等に排出していたが、平成26年度末には、計画処理区域内人口が約72%まで推移している。

近年環境に対する関心が高まっているが、まだまだ生活排水による水質悪化が進み、水環境に悪影響を与えている現状が続いており、生活排水処理対策の必要性が極めて高いといえる。

このようなことから町民に対し、生活排水を適切に処理することの重要性を改めて認識してもらい、水源地域として生活排水対策の必要性等について、啓発を更に行うとともに、生活排水処理の目標として、昔ながらの澄んだ川となるよう水質の改善を図っていく。

生活排水対策の基本として、水の適正利用に関する普及啓発は基より、生活排水の処理施設を逐次整備していくこととしている。

- ① 本町においては、急傾斜地に住宅が点在し集約整備が困難なことから、浄化槽設置整備推進事業による浄化槽整備を推進する。
- ② 単独処理浄化槽を設置している家庭については、生活排水の処理を進めるため、合併処理浄化槽への転換を推進する。

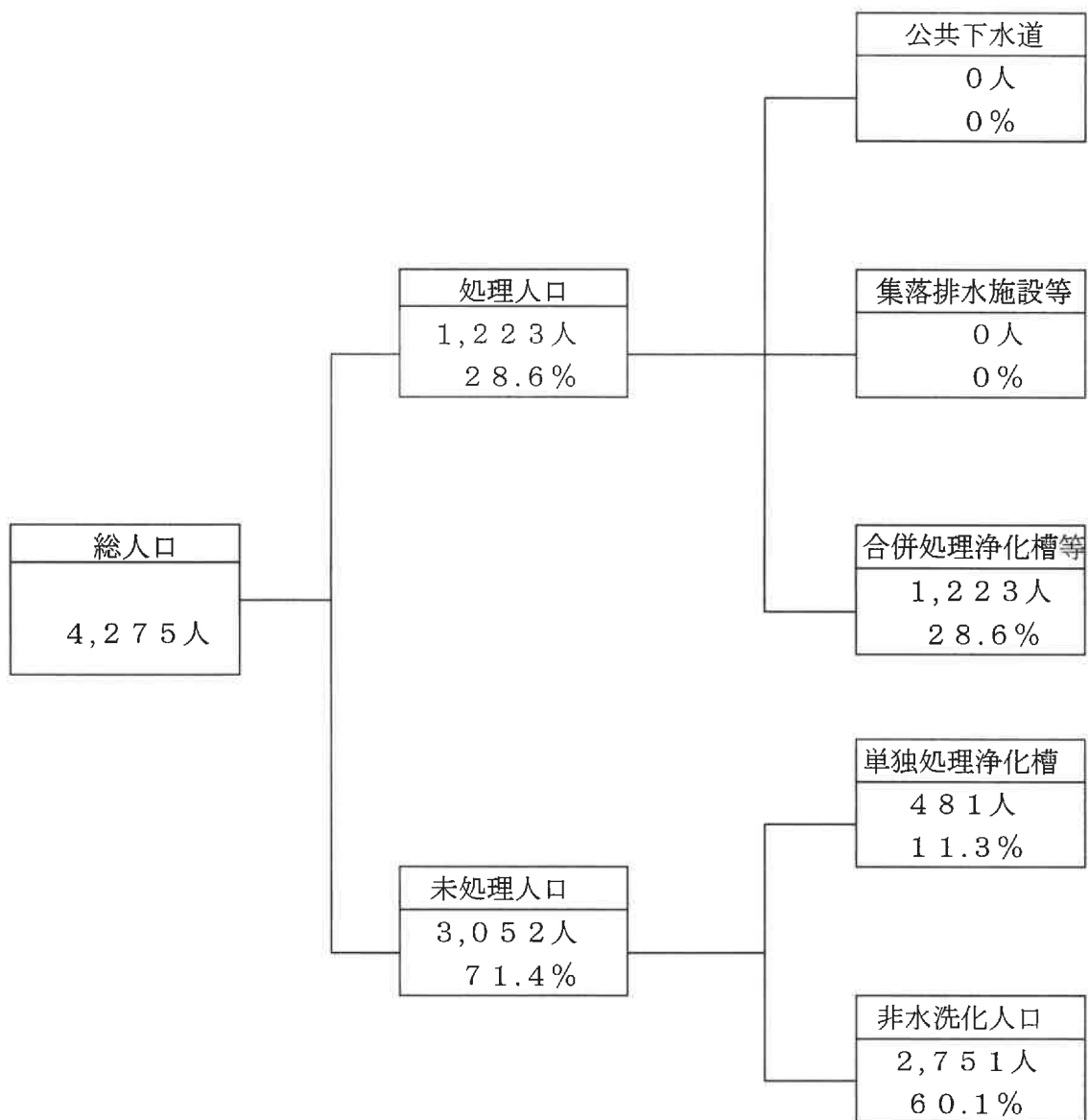
2 循環型社会形成推進のための現状と目標

(1) 生活排水の処理の現状

平成26年度の生活排水の処理状況及びし尿・汚泥等の排出量は次のとおりである。

生活排水処理対象人口は、全体で4,275人であり、水洗化人口は、1,223人、汚水衛生処理率28.6%である。

し尿発生量は2,761キロリットル/年であり、浄化槽汚泥発生量は871キロリットル/年である。処理・処分量は、発生量の31.5%である。



(2) 生活排水処理の目標

(単位：人)

	平成26年度実績	平成32年度目標
総人口	4,275	3,625
公共下水道	0 0%	0 0%
農業集落排水施設等	0 0%	0 0%
合併処理浄化槽等	1,223 28.6%	1,388 38.3%
未処理人口	3,052 71.4%	2,237 61.7%

3 施策の内容

(1) 地域の特性に応じた污水处理施設の整備

污水处理施設の整備に当たり、地形等の自然条件、集落の形成など地域の特性を踏まえ合併処理浄化槽の整備を行う。

(2) 浄化槽の整備

- ・ 浄化槽市町村整備推進事業により、合併処理浄化槽の整備を進める。
- ・ BOD 20 mg / l を越える放流水を流す大型合併処理浄化槽については、公共用水域への影響が大きいことから、県、保健所等と連携して指導を行っていく。

(3) 単独処理浄化槽対策

単独処理浄化槽は汚濁負荷が高く、水質汚濁の要因となっていることから、既存の単独処理浄化槽の合併処理浄化槽への転換を推進する。

(4) 排出削減の推進

家庭から排出される汚濁負荷量の削減を進めるため、啓発活動の強化を図る。

- ・ 広報活動の実施
- ・ 廃油ポット、三角コーナーネット、拭取紙等の排出抑制用品の普及
- ・ 無リン洗剤、せっけんの使用

(5) し尿・汚泥処理

- ・ 汚泥等の資源化を促進するとともに、省エネルギー、再資源化を図る。
- ・ 浄化槽清掃・収集運搬業者に対し、適切な指導を行い、処理の適正化に努める。

(6) 最終処分場

発生した余剰汚泥については、現行どおり焼却処理により減容化を図り、最終処分場での埋立を継続していくものとし、嶺北広域行政事務組合と連携を図りながら処理の適正化を図る。

4 計画のフォローアップと事後評価

(1) 計画のフォローアップ

本町は、毎年、計画の進捗状況を把握し、その結果を公表するとともに、必要に応じて、本町、高知県及び国と意見交換をしつつ計画の進捗状況を勘案し、計画の見直しを行う。

(2) 事後評価及び計画の見直し

計画期間終了後、処理状況の把握を行い、その結果を取りまとめた時点で、速やかに計画の事後評価、目標達成状況の評価を行う。

また、評価の結果については広報等を通じ公表するとともに、評価結果を次期計画策定に反映させるものとする。

なお、計画の進捗状況や社会経済情勢の変化等を踏まえ、必要に応じ計画を見直すものとする。

様式1

循環型社会形成推進交付金事業実施計画総括表1(平成28年度)

1 地域の概要

(1)地域名	大豊町	(2)人口	4,275人	(3)地域面積	314.94km ²
(4)市町村名					
(5)構成市町村に一部事務組合等が含まれる場合、当該組合の状況					
①組合を構成する市町村:		②設立(予定)年月日: 年 月 日 設立、認可予定			
③設立されていない場合、今後の見通し:					

2 生活排水処理の現状と目標

指標・単位	年	過去の状況・現状(汚水衛生処理率又は汚水処理人口普及率)						目標
		平成22年度	平成23年度	平成24年度	平成25年度	平成26年度	平成27年度	平成32年度
総人口		4,861	4,744	4,626	4,432	4,275	4,226	3,625
公共下水道	汚水衛生処理人口	0	0	0	0	0	0	0
	汚水衛生処理率又は汚水衛生処理人口普及率							
集落排水施設等	汚水衛生処理人口	0	0	0	0	0	0	0
	汚水衛生処理率又は汚水衛生処理人口普及率							
合併処理浄化槽等	汚水衛生処理人口	1,083	1,110	1,138	1,198	1,223	1,238	1,388
	汚水衛生処理率又は汚水衛生処理人口普及率	22.3%	23.4%	24.6%	27.0%	28.6%	29.3%	38.3%
未処理人口	汚水衛生未処理人口	3,778	3,634	3,488	3,234	3,052	2,988	2,237

※ 別添資料として指標を人口等の要因に関するトレンドグラフを添付のこと。(別紙参考を参照)

3 浄化槽の整備の状況と更新、廃止、新設の予定

施設種別	事業主体	現有施設の内容			設備予定基数の内容				備考
		基数	処理人口	開始年月	基数	処理人口	目標年次		
浄化槽設置整備事業	大豊町	338	1223	H3.4	60	150	H32		
浄化槽市町村整備推進事業									

※ 計画地域内の施設の状況(現況、予定)を地図上に示したものを添付のこと。

循環型社会形成推進交付金事業実施計画総括表2(平成28年度)

事業種別	事業 番号 ※1	事業主体 名称 ※2	規 模		事業期間 交付時期		総事業費(千円)					交付対象事業費(千円)					備 考		
			単 位		開始	終了	平成 28年度	平成 29年度	平成 30年度	平成 31年度	平成 32年度	平成 28年度	平成 29年度	平成 30年度	平成 31年度	平成 32年度			
○浄化槽に関する事業		大豊町					21,560	4,312	4,312	4,312	4,312	4,312	21,560	4,312	4,312	4,312	4,312	4,312	
浄化槽設置整備事業	1	大豊町	約60	基	H28	H32	21,560	4,312	4,312	4,312	4,312	4,312	21,560	4,312	4,312	4,312	4,312	4,312	
浄化槽市町村整備推進事業																			
○施設整備に関する計画支援に関する事業																			
合 計							21,560	4,312	4,312	4,312	4,312	4,312	21,560	4,312	4,312	4,312	4,312	4,312	

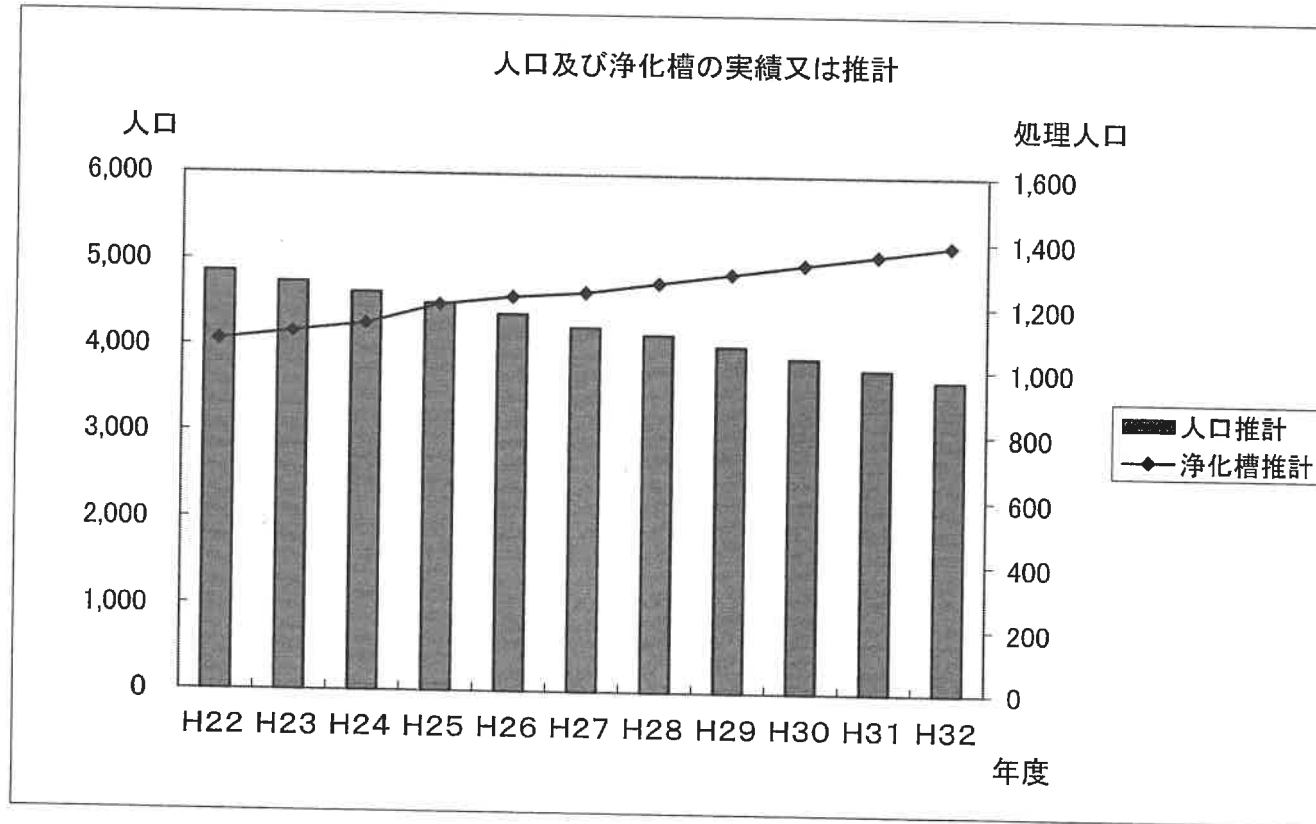
※ 事業番号については、計画本文3(3)表4に示す事業番号及び様式1-3の施設整備に属する事業番号と一致させること。また、様式1-3に示す施策のうち関連するものがあれば、合わせて番号を記入すること。

※ 広域連合、一部事務組合等については、欄外に構成する市町村を注記すること。

※ 実施しない事業の欄は削除して構わない。

人口及び浄化槽の実績又は推計

	H22	H23	H24	H25	H26	H27	H28	H29	H30	H31	H32
人口推計	4,861	4,740	4,626	4,506	4,386	4,226	4,145	4,015	3,885	3,755	3,625
浄化槽推計	1,083	1,110	1,138	1,198	1,223	1,238	1,268	1,298	1,328	1,358	1,388



年度別・人槽別推計

年度	H26	H27	H28	H29	H30	H31	H32	5年計	期末計
総人口	4,275	4,226	4,145	4,015	3,885	3,755	3,625		
基数	331	338	12	12	12	12	12	60	398
処理人口	1,223	1,238	30	30	30	30	30	150	1,388
人槽別 内訳	5人		8	8	8	8	8	40	
	6~		4	4	4	4	4	20	
	8~								
小計			12	12	12	12	12	60	
事業費			4,312	4,312	4,312	4,312	4,312	21,560	
交付金			1,437	1,437	1,437	1,437	1,437	7,185	

この表を基に作成 平成27年4月1現在 浄化槽等処理人口調査票

補助 296基 1,029人

その他 29基 150人

計 325基 1,179人

施設概要(浄化槽系)

都道府県名 高知県

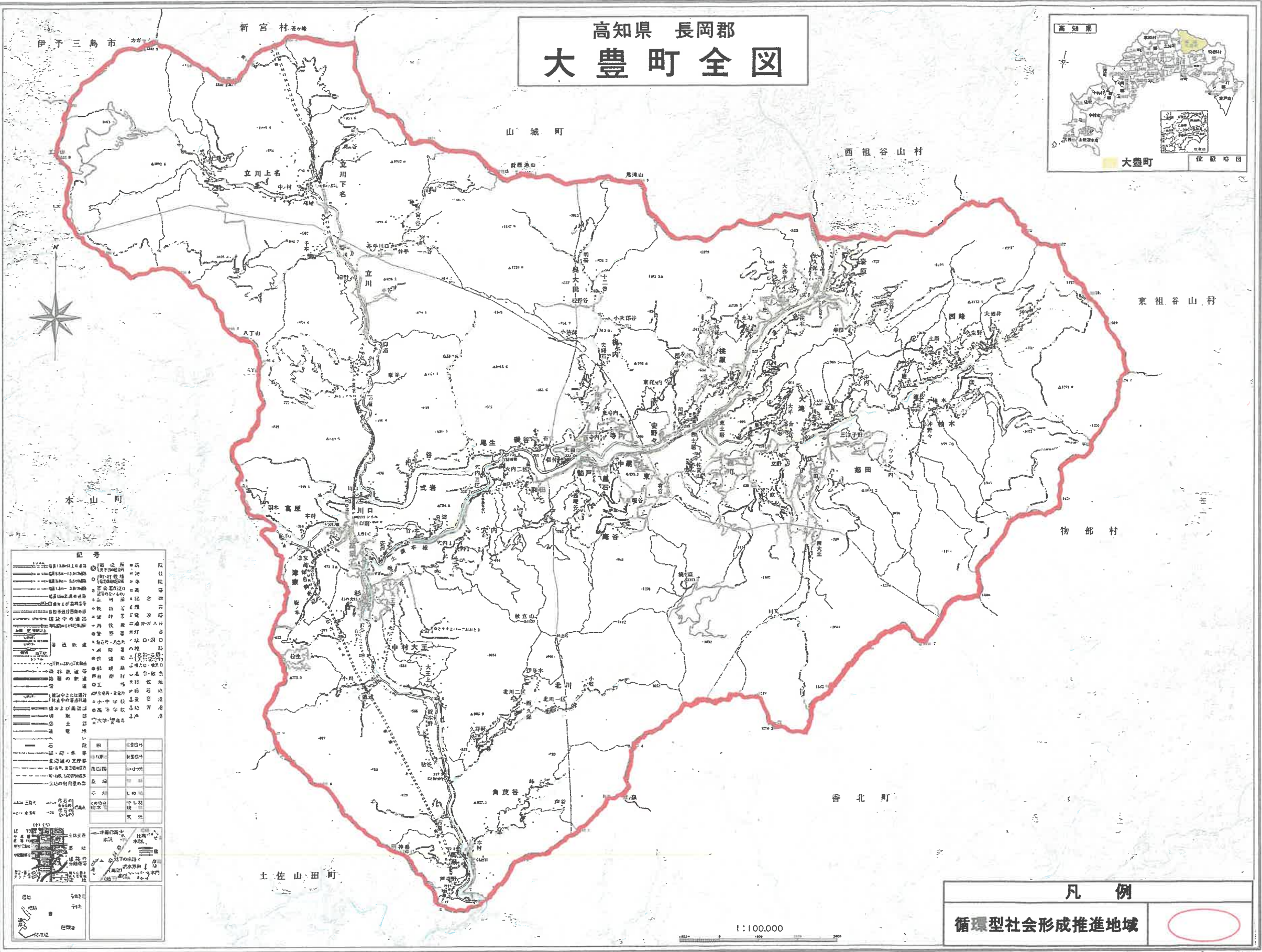
(1) 事業主体	大豊町
(2) 事業名称	浄化槽設置整備事業
(3) 事業の実施目的及び内容	目的:生活排水による公共水域の水質汚染の防止。 内容:浄化槽法の構造基準に適合し、浄化槽設置整備事業における国庫補助指針に適合すること。
(4) 事業期間	平成28年度～平成32年度
(5) 事業対象地域の要件	浄化槽設置整備事業実施要綱 第3(1) ア-ウ) (カ)
(6) 事業計画額	交付対象業費 21,560 千円 うち (以下の事業を実施する場合) ・低炭素社会対応型浄化槽整備推進事業に係る事業費 千円 ・浄化槽整備区域促進特例モデル事業に係る事業費 千円

○ 事業計画額の内訳及び浄化槽の整備規模

【浄化槽設置整備事業の場合】

区分	交付対象基数 (150人分)	うち 単独撤去	基準額	対象経費 支出予定額	選定額
5人槽	40 基 (75 人分)	基	13,280,000	13,280,000	13,280,000
6～7人槽	20 基 (75 人分)	基	8,280,000	8,280,000	8,280,000
8～10人槽	基 (人分)	基			
11～20人槽	基 (人分)	基			
21～30人槽	基 (人分)	基			
31～50人槽	基 (人分)	基			
51人槽以上	基 (人分)	基			
改 築	基	基			
改革策定調査費					
合 計	60 基 (150 人分) 改築を除く		21,560,000	21,560,000	21,560,000

高知県 長岡郡 大豊町全図



記号

●	市庁舎	○	町庁舎
○	支庁庁舎	○	村庁舎
○	町民会館	○	公民館
○	児童遊園地	○	公園
○	公園	○	神社
○	神社	○	寺
○	寺	○	仏教寺院
○	仏教寺院	○	基督教会
○	基督教会	○	学校
○	学校	○	郵便局
○	郵便局	○	診療所
○	診療所	○	旅館
○	旅館	○	温泉
○	温泉	○	水産物
○	水産物	○	水産物
○	水産物	○	水産物

凡例

循環型社会形成推進地域

1:100,000

凡例

循環型社会形成推進地域

この地図の作成に当たっては、建設省国土院院長の承認を得て、同院長の5万分の1地形図を複製したものである。(承認番号 平10環地第 227号)

高知県長岡郡大豊町役場

