

香南市循環型社会形成推進地域計画

香南市

平成27年12月17日

1. 地域の循環型社会形成を推進するための基本的な事項

(1) 対象地域

対象市町村名： 香南市

面積： 126.48m²

人口： 34,020人（平成27年4月1日現在人口）

過疎地域に該当

※対象地域図（資料として添付）

(2) 計画期間

本計画は、平成28年4月1日から令和3年3月31日までの5年間を計画期間とする。

なお、目標の達成状況や社会経済情勢の変化等を踏まえ、必要な場合には計画を見直すものとする。

(3) 基本的な方向

本市では、平成26年度末において、公共下水道事業（認可区域内）314ha、農業集落排水事業214ha及び漁業集落排水事業11haの処理計画区域以外の地域を合併浄化槽により整備する。

平成24年度に公共下水道全体計画の見直しを行っており、本市での生活排水対策にかかる基本方針は以下のとおりである。

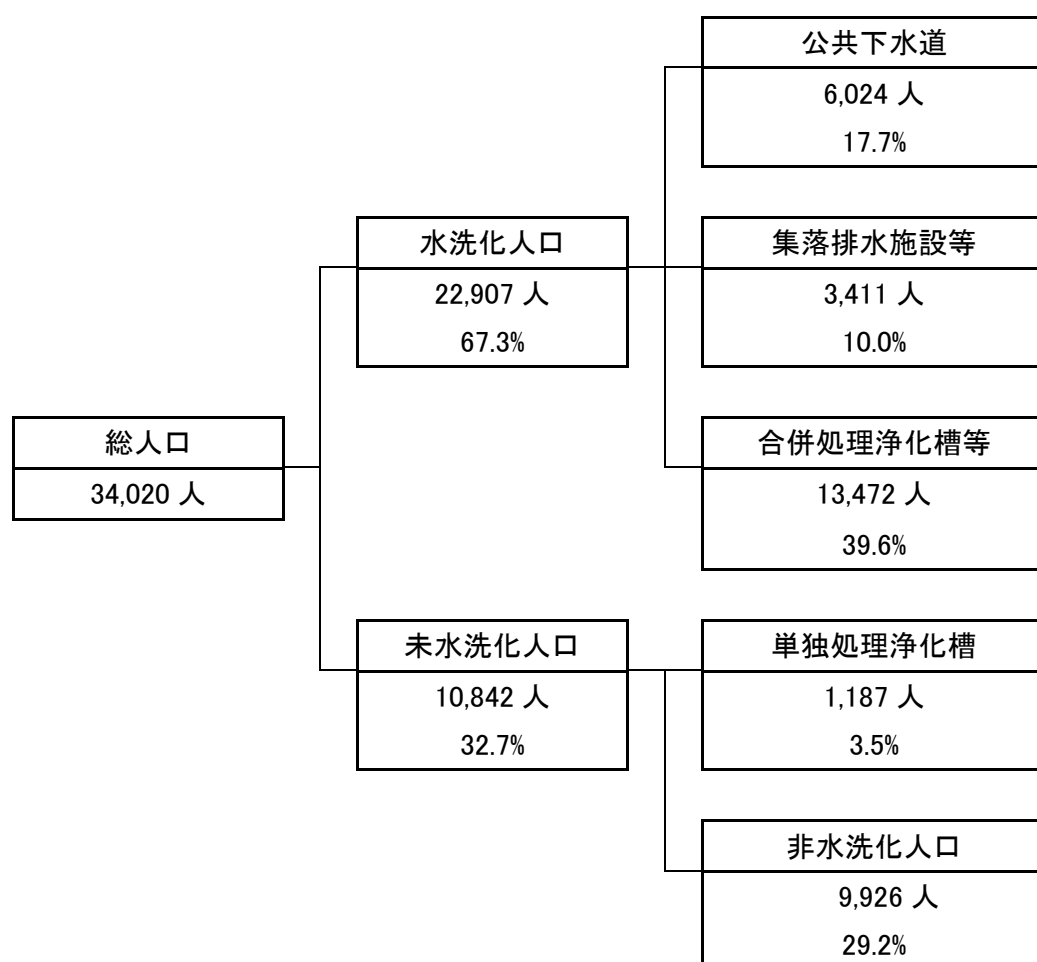
- ①人口の密集地では、公共下水道や農業集落排水・漁業集落排水により処理する。
公共下水道認可区域（及び農業・漁業集落排水の対象区域）外の地域での汚水処理は、各戸で合併処理浄化槽を設置して処理する。
- ②単独処理浄化槽を設置している家庭については、し尿より生活雑排水の汚濁負荷が高いことの理解を促し、個別の状況を勘案して合併処理浄化槽への転換を指導する。

2. 循環型社会形成推進のための現状と目標

(1) 生活排水の処理の現状

平成26年度の生活排水の処理状況及びし尿・汚泥等の排出量は次のとおりである。生活排水処理対象人口は、全体で34,020人で水洗化人口は22,907人、汚水衛生処理率は67.3%である。

し尿発生量は7千k1/年、浄化槽汚泥発生量は、14千k1/年であり、処理・処分量(=収集・運搬量)は21千k1/年である。



(2) 生活排水処理の目標

(単位：人)

	平成26年度実績	令和2年度目標
総人口	34,020	33,500
公共下水道	6,024 17.7%	7,000 20.9%
農業用集落排水等	3,411 10.0%	3,645 10.9%
合併浄化槽等	13,743 40.4%	15,160 45.3%
未水洗化人口	10,842	7,695 22.9%

3. 施設の内容

(1) 地域の特性に応じた汚水処理施設の整備

浄化槽、公共下水道、農業用集落排水等の汚水処理施設の整備に当たり、それぞれの特徴を踏まえ、地形等の自然条件、集落の形成など地域の特性を踏まえた整備を行う。

(2) 浄化槽の整備

浄化槽設置整備事業により、合併浄化槽の整備を進める。

(3) 単独処理浄化槽対策

単独処理浄化槽は汚濁負荷が高く、水質汚濁の要因となっていることから、既存の単独処理浄化槽の合併浄化槽への転換を進める。

(4) 排出削減の推進

家庭等からの排出される汚濁負荷量の削減のため、啓発活動の強化を図る。

- ・ 広報活動の実施等

(5) し尿・汚泥処理

- ・ 搬入量の減少に伴う効率的な運転や搬入量に見合った整備
- ・ 汚泥等の資源化を促進するとともに、省エネルギー、再資源化を図る。
- ・ 浄化槽清掃・収集運搬業者に対し、適切な指導を行い、処理の適正化に努める。

(6) 最終処分場

- ・ 各施設から発生する汚泥、焼却灰等の最終処分物を香南香美衛生組合で処分をする。
また、汚泥は肥料として再利用をしている。

4. 計画のフォローアップと事後評価

(1) 計画のフォローアップ

本市は毎年、計画の進捗状況を把握し、必要に応じて県及び国と意見交換をしつつ、計画の進捗状況を勘案し、計画の見直しを行う。

(2) 事後評価及び計画の見直し

計画期間終了後、処理状況の把握を行い、目標達成状況の評価を行う。

また、評価結果を次期計画策定に反映させるものとする。なお、計画の進捗状況や社会経済情勢の変化等を踏まえ、必要に応じ計画を見直すものとする

様式 1

循環型社会形成推進交付金事業実施計画総括表 1（平成28年度）

1 地域の概要

(1)地域名	香南市	(2)地域内人口	34,020人	(3)地域面積	126.48km ²
(4)構成市町村等名		(5)地域の要件*	人口 面積 沖繩 離島 奄美 豪雪 山村 半島 (過疎) その他		
(6)構成市町村に一部事務組合等が含まれる場合、当該組合の状況	組合を構成する市町村： 設立されていない場合、今後の見通し：		設立（予定）年月日： 年 月 日設立、認可予定		

* 交付要綱で定める交付対象となる要件のうち、該当する項目全てに○を付ける。

2 生活排水処理の現状と目標

指標・単位	過去の状況・現状						目標	
	平成22年度	平成23年度	平成24年度	平成25年度	平成26年度	平成27年度	令和2年度	
総人口	34,473	34,326	34,324	34,322	34,020	集計中	33,500	
公共下水道	汚水衛生処理人口	5,216	5,613	5,714	5,955	6,024	集計中	7,000
	汚水衛生処理率又は汚水処理人口普及率	15.1%	16.4%	16.6%	17.4%	17.7%		20.9%
集落排水施設等	汚水衛生処理人口	3,227	3,155	3,244	3,340	3,411	集計中	3,645
	汚水衛生処理率又は汚水処理人口普及率	9.4%	9.2%	9.5	9.7%	10.0%		10.9%
合併処理浄化槽等	汚水衛生処理人口	11,999	12,337	12,675	13,013	13,472	集計中	15,160
	汚水衛生処理率又は汚水処理人口普及率	34.8%	35.9%	36.9%	37.9%	39.6%		45.3%
未処理人口	汚水衛生未処理人口	14,031	13,221	12,691	12,014	11,113	集計中	7,695

※ 別添資料として指標と人口等の要因に関するトレンドグラフを添付のこと。（別紙参考を参照）

3 浄化槽の整備の状況と更新、廃止、新設の予定

施設種別	事業主体	現有施設の内容			整備予定基数の内容			備考
		基数	処理人口	開始年月	基数	処理人口	目標年次	
浄化槽設置整備事業	香南市	3,457基	11,685人	H2年4月	400基	1,415人	H32年度	

※ 計画地域内の施設の状況（現況、予定）を地図上に示したものを添付のこと。

様式2

循環型社会形成推進交付金事業実施計画総括表2(平成28年度)

事業種別	事業番号 ※1	事業主体 名 ※2	規模	事業期間 交付期間		総事業費(千円)					交付対象事業費(千円)					備 考			
				単位	開始	終了	平成 28年度	平成 29年度	平成 30年度	令和 元年度	令和 2年度	平成 28年度	平成 29年度	平成 30年度	令和 元年度		令和 2年度		
○浄化槽に関する事業							143,160	28,632	28,632	28,632	28,632	28,632	143,160	28,632	28,632	28,632	28,632	28,632	
浄化槽設置整備		香南市	400基	28	32		143,160	28,632	28,632	28,632	28,632	28,632	143,160	28,632	28,632	28,632	28,632	28,632	
浄化槽市町村整備推進							0						0						
○施設整備に関する計画支援に関する事業							0						0						
合 計							143,160	28,632	28,632	28,632	28,632	28,632	143,160	28,632	28,632	28,632	28,632	28,632	

- ※1 事業番号については、計画本文3(3)表4に示す事業番号及び様式3の施設整備に関する事業番号と一致させること。また、様式3に示す施策のうち関連するものがあれば、合わせて番号を記入すること。
- ※2 広域連合、一部事務組合等については、欄外に構成する市町村を注記すること。
- ※3 実施しない事業の欄は削除して構わない。
- ※4 同一施設の整備であっても、交付金を受ける事業主体ごとに記載する。

施設概要（浄化槽系）

都道府県名 高知県

(1) 事業主体名	香南市
(2) 事業名称	浄化槽設置整備事業
(3) 事業の実施目的及び内容	香南市の観光施設であるヤシィ・パーク、マリンスポーツの拠点の旧海水浴場の水質保全、また香宗川及び夜須川流域の環境保全対策として、公共下水道事業・集落排水事業とともに生活排水による公共用水域の汚濁防止と生活環境の改善を図る。
(4) 事業期間	平成28年度～令和2年度
(5) 事業対象地域の要件	浄化槽設置整備事業実施要綱 第3(1) アー(ウ)(オ)
(6) 事業計画額	交付対象事業費 143,160千円 うち (以下の事業を実施する場合) ・低炭素社会対応型浄化槽整備推進事業に係る事業費 千円 ・浄化槽整備区域促進特別モデル事業に係る事業費 千円

○ 事業計画額の内訳及び浄化槽の整備規模

【浄化槽設置整備事業の場合】

区分	交付対象基数 (人分)	うち 単独撤去	基準額	対象経費 支出予定額	交付対象 事業費
5人槽	290基 (980人分)	基	96,280,000	96,280,000	96,280,000
6～7人槽	100基 (380人分)	基	41,400,000	41,400,000	41,400,000
8～10人槽	10基 (55人分)	基	5,480,000	5,480,000	5,480,000
11～20人槽	基 (人分)	基			
21～30人槽	基 (人分)	基			
31～50人槽	基 (人分)	基			
51人槽以上	基 (人分)	基			
改築		基			
計画策定調査費					
合計	400基 (1,415人分) 改築を除く	基	143,160,000	143,160,000	143,160,000

【浄化槽市町村整備推進事業の場合】

区分	交付対基数 (人分)	うち 単独撤去	基準額	対象経費 支出予定額	交付対象 事業費
5人槽	基 (人分)	基			
6～7人槽	基 (人分)	基			
8～10人槽	基 (人分)	基			
11～15人槽	基 (人分)	基			
16～20人槽	基 (人分)	基			
21～25人槽	基 (人分)	基			
26～30人槽	基 (人分)	基			
31～40人槽	基 (人分)	基			
41～50人槽	基 (人分)	基			
51人槽以上	基 (人分)	基			
事務費等	必要に応じて区分名を修正して記載				
合計	基 (人分)	基			

- 事業対象地域が「経済的・効率的である地域」の場合の経済性・効率性の比較
(複数の地区が該当する場合は、当該地区ごとに下表を添付すること)

市町村総人口 _____ 市町村世帯数 _____
対象地域人口 _____ 対象地域世帯数 _____

	総建設費	1年当たり 建設費	1年当たり 維持管理費	1年当たり コスト
集合処理で整備した場合				
個別処理で処理した場合				

施設比較検討の積算内容資料を添付 (様式は自由)