

吉野川環境整備組合地域 循環型社会形成推進地域計画

令和元年 12月

令和2年 11月（変更）

令和3年 3月（変更）

令和4年 4月（変更）

令和4年 12月（変更）

令和5年 4月（変更）

美 馬 市
つ る ぎ 町
吉野川環境整備組合

目 次

1	地域の循環型社会形成を推進するための基本的な事項	1
2	循環型社会形成推進のための現状と目標	3
3	施策の内容	5
4	計画のフォローアップと事後評価	7

【様 式】

様式 1	循環型社会形成推進交付金事業実施計画総括表 1	8
様式 2	循環型社会形成推進交付金事業実施計画総括表 2	10
参考資料様式 6	施設概要（し尿処理施設系）	11
参考資料様式 7	施設概要（浄化槽系）	12
参考資料様式 7	補足資料 内訳表（浄化槽系）	13
参考資料様式 7	施設概要（浄化槽系）	17
参考資料様式 7	補足資料 内訳表（浄化槽系）	18
参考資料様式 8	計画支援概要	21

【添付資料】

添付資料ー 1	対象地域図及び現有処理施設の位置図	22
添付資料ー 2	生活排水処理に関する目標等	23
添付資料ー 3	現有処理施設の概要	24
添付資料ー 4	浄化槽設置整備事業対象計画図	25
添付資料ー 5	建設予定地のハザードマップ（洪水）	27

吉野川環境整備組合地域 循環型社会形成推進地域計画

美馬市
つるぎ町
吉野川環境整備組合
令和元年 12 月

1 地域の循環型社会形成を推進するための基本的な事項

(1) 対象地域

構成市町名 美馬市及びつるぎ町

面積 561.98 km²

人口 38,135 人 (平成 31 年 3 月 31 日現在)

項目\市町	美馬市	つるぎ町	合計
面積(km ²)	367.14	194.84	561.98
人口(人)	29,249	8,886	38,135

(2) 計画期間

本計画は、令和 2 年 4 月 1 日から令和 8 年 3 月 31 日までの 6 年間を計画期間とする。
なお、目標の達成状況や社会経済情勢の変化等を踏まえ、必要な場合には計画を見直すものとする。

(3) 基本的な方向

吉野川環境整備組合地域（以下「本地域」という。）は、徳島県の北西部に位置し、美馬市（旧脇町・旧美馬町・旧穴吹町・旧木屋平村が合併）及びつるぎ町（旧半田町・旧貞光町・旧一宇村が合併）の 1 市 1 町により構成されており、本地域において発生するし尿及び浄化槽汚泥等は、吉野川環境整備組合（以下「組合」という。）で広域処理を行っている。

本地域の生活排水は、公共下水道、農業集落排水施設及び合併処理浄化槽等により処理されており、本地域で発生するし尿等は、昭和 63 年 2 月竣工の「吉野川浄園」において処理しているが、稼働後 31 年が経過しており、施設の経年劣化やし尿等の量的・質的変動への対応等が必要となっている。

生活排水処理については、合併処理浄化槽の普及促進及び公共下水道区域内の管路網整備を推進し、整備が完了している処理区域内における未接続世帯の加入促進を図る。

また、老朽化している「吉野川浄園」に代わり、新たに汚泥再生処理センターを整備し、効率的で適正かつ安定したし尿等の処理を行うとともに、発生汚泥等の再資源化を図り循環型社会の形成を推進することを目指すものとする。

(4) 広域処理の検討状況

徳島県ごみ処理広域化計画において、廃棄物処理の広域化を図るため、県下を6ブロックに分け、ごみの減量化、資源化及び適正処理を推進している。

本地域はみよし広域連合（三好市、東みよし町）とともに、西部ブロックに該当している。ごみ処理及びし尿処理は本組合とみよし広域連合及び美馬環境整備組合において、それぞれ広域処理が行われている。地域の実状を勘案して、当面、現在の体制で行うこととしており、次期更新時には更なる集約化に向けた協議を関係市町と進めていくものとする。

2 循環型社会形成推進のための現状と目標

(1) 生活排水処理の現状

平成 30 年度の生活排水の処理状況及びし尿・汚泥等の排出量は、図 1 のとおりである。

生活排水処理対象人口は、全体で 38,135 人であり、汚水衛生処理人口は 16,918 人、汚水衛生処理率（＝（公共下水道＋農業集落排水施設人口＋合併処理浄化槽の各人口）÷（総人口））は 44.4%である。

また、し尿発生量は 4,040 kℓ/年、浄化槽汚泥発生量は 10,900 kℓ/年であり、処理・処分量（＝収集・運搬量）は 14,940 kℓ/年である。

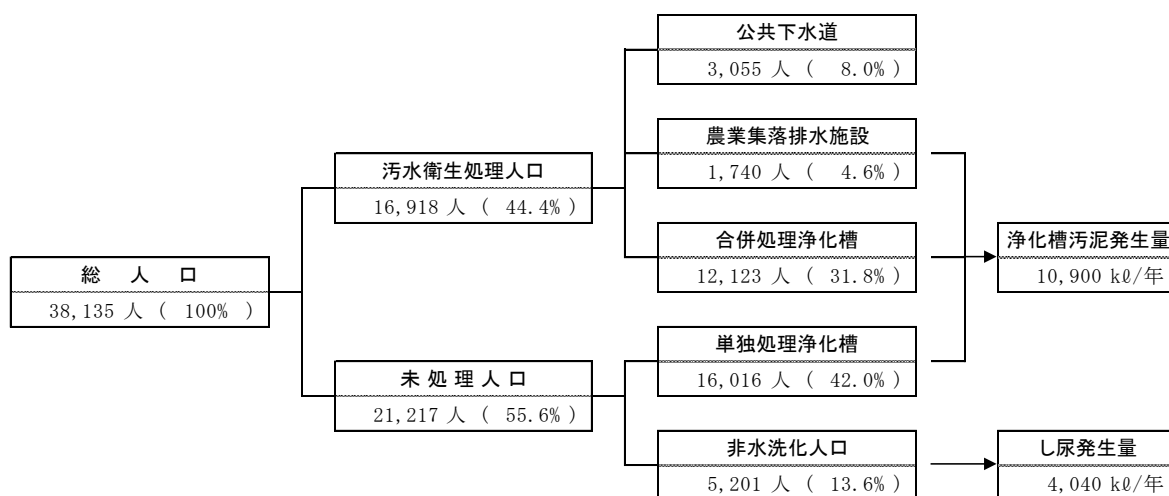


図 1 生活排水の処理状況フロー（吉野川環境整備組合地域 平成 30 年度）

(2) 生活排水処理の目標

生活排水処理については、表1、2に掲げる目標のとおり、合併処理浄化槽の整備等を進めていくものとする。

表1 生活排水処理に関する現状と目標（吉野川環境整備組合地域）

		平成30年度実績			令和8年度目標		
処理形態別人口	公共下水道	3,055人	(8.0%)		3,007人	(8.6%)	
	農業集落排水施設	1,740人	(4.6%)		1,598人	(4.6%)	
	合併処理浄化槽	12,123人	(31.8%)		12,925人	(36.8%)	
	未処理人口	21,217人	(55.6%)		17,581人	(50.0%)	
	合計	38,135人			35,111人		
し尿・汚泥の量	汲み取りし尿量	4,040 kℓ			2,614 kℓ		
	浄化槽汚泥量	10,900 kℓ			11,050 kℓ		
	合計	14,940 kℓ			13,664 kℓ		

表2 生活排水処理に関する現状と目標（各市町）

		美馬市			つるぎ町		
		平成30年度実績		令和8年度目標	平成30年度実績		令和8年度目標
処理形態別人口	公共下水道	1,229人	(4.2%)	1,318人 (4.8%)	1,826人 (20.6%)	1,689人 (22.6%)	
	農業集落排水施設	1,286人 (4.4%)	1,215人 (4.4%)	454人 (5.1%)	383人 (5.1%)		
	合併処理浄化槽	10,274人 (35.1%)	11,061人 (40.0%)	1,849人 (20.8%)	1,864人 (24.9%)		
	未処理人口	16,460人 (56.3%)	14,031人 (50.8%)	4,757人 (53.5%)	3,550人 (47.4%)		
	合計	29,249人	27,625人	8,886人	7,486人		
し尿・汚泥の量	汲み取りし尿量	3,695 kℓ	2,444 kℓ	345 kℓ	170 kℓ		
	浄化槽汚泥量	9,005 kℓ	9,015 kℓ	1,895 kℓ	2,035 kℓ		
	合計	12,700 kℓ	11,459 kℓ	2,240 kℓ	2,205 kℓ		

3 施策の内容

(1) 発生抑制、再使用の推進

ア 生活排水対策

家庭等から排出される汚濁負荷量の削減のため、生活排水処理に関する情報や制度を住民に広く周知するとともに、市町のホームページ、パンフレット、ポスターや広報誌等による啓発活動により、調理くずを回収する三角コーナーやクリーン枡の排水口への設置、皿や調理器具に付着した廃食用油等をキッチンペーパーで拭き取る等、汚濁物の生活雑排水への流入防止などの排出源対策を推進する。

(2) 処理体制

ア 生活排水処理の現状と今後

生活排水の処理については、公共下水道区域内の管路網整備を推進し、整備が完了している処理区域内における未接続世帯の加入促進を図るとともに、公共下水道の整備計画区域外については、合併処理浄化槽への転換を図っていく。

また、し尿及び浄化槽汚泥等の処理については、吉野川浄園が昭和63年3月の稼働開始から31年が経過し、施設の経年劣化や合併処理浄化槽の普及に伴う浄化槽汚泥混入率の増加等への対応が必要となっていることから、新たに汚泥再生処理センターを整備することとし、処理過程で発生する汚泥は、汚泥助燃剤として再生利用を図る。

イ 今後の処理体制の要点

- ◇ 公共下水道区域内の管路網整備及び下水道への早期接続を促進する。
- ◇ 公共下水道区域外は合併処理浄化槽の整備を進める。
- ◇ 新たに汚泥再生処理センターを整備し、処理過程で発生する汚泥については、汚泥助燃剤として再生利用を図る。

(3) 処理施設の整備

ア 廃棄物処理施設

(2) で示した処理体制で処理を行うため、表3のとおり必要な施設整備を行う。

表3 整備する処理施設

事業番号	整備施設種類 施設名	事業名	処理能力	設置予定地	事業期間	国土強靱化
1	し尿処理施設	汚泥再生処理センター整備事業	43kℓ/日	美馬市穴吹町穴吹字福戸原	R4～R7	—

(整備理由)

事業番号1 現有処理施設の老朽化による更新、し尿処理汚泥の再生利用促進

イ 合併処理浄化槽の整備

(2) の合併処理浄化槽の整備については、表4のとおり設置整備事業を行う。

表4 合併処理浄化槽への移行計画

事業番号	事業	実施主体	直近の整備済 基数(基) (平成30年度)	整備計画 基数 (基)	整備計画 人口 (人)	事業期間	国土強靱 化
2	浄化槽設置 整備事業	美馬市	70	600	2,808	R2~R7	—
		つるぎ町	12	120	432	R2~R7	—
合計			82	720	3,240		

(4) 施設整備に関する計画支援事業

(3) アの施設整備に先立ち、表5のとおり計画支援事業を行う。

表5 実施する計画支援事業

事業番号	事業名	事業内容	事業期間
31	汚泥再生処理センター整備事業(事業番号1)に係る施設整備基本計画 汚泥再生処理センター整備事業(事業番号1)に係る長期包括事前検討事業	施設整備基本計画・ 導入可能性調査	R2
	汚泥再生処理センター整備事業(事業番号1)に係る測量・地質調査事業	測量・地質調査	R2
	汚泥再生処理センター整備事業(事業番号1)に係る生活環境影響調査事業	生活環境影響調査	R2~R3
	汚泥再生処理センター整備事業(事業番号1)に係る施設基本設計 汚泥再生処理センター整備事業(事業番号1)に係る発注支援等事業	施設基本設計・ 事業者選定支援	R3~R4

(5) その他の施策

その他、本地域で循環型社会を形成する上で、次の施策を実施していく。

ア し尿処理汚泥の再生利用

新設する汚泥再生処理センターにおいて、新たに脱水汚泥の助燃剤化を図り、ごみ処理施設にて有効利用していく。

イ 災害時の廃棄物処理に関する事項

「徳島県災害廃棄物処理計画」、「美馬市災害廃棄物処理計画」及び「つるぎ町災害廃棄物処理計画」に基づき、し尿等の処理等において適正な処理体制の整備に努める。市町村相互の応援が迅速かつ円滑に実施されるよう、県及び県内 24 市町村と「徳島県及び市町村の災害時相互応援協定」を締結しており、本地域各市町及び組合は災害時には近隣自治体と協力し、災害時に発生する廃棄物の広域的処理体制を確保するように努める。

4 計画のフォローアップと事後評価

(1) 計画のフォローアップ

本地域各市町及び組合は、毎年、計画の進捗状況を把握し、その結果を公表するとともに、必要に応じて徳島県及び国と意見交換をしつつ、計画の進捗状況を勘案し計画の見直しを行う。

(2) 事後評価及び計画の見直し

計画期間の終了後、処理状況の把握を行い、その結果が取りまとまった時点で速やかに計画の事後評価、目標の達成状況の評価を行う。

また、結果を公表するとともに、評価結果を次期計画策定に反映させるものとする。

なお、計画の進捗状況や社会経済情勢の変化を踏まえ、必要に応じ計画を見直すものとする。

様式 1

循環型社会形成推進交付金事業実施計画総括表 1

1 地域の概要

(1)地域名	吉野川環境整備組合地域	(2)地域内人口	38,135 人	(3)地域面積	561.98 km ²
(4)構成市町村等名	美馬市、つるぎ町、吉野川環境整備組合	(5)地域の要件	人口 (面積) 沖縄 離島 奄美 豪雪 (山村) 半島 (過疎) その他		
(6)構成市町村に一部事務組合等が含まれる場合、当該組合の状況	組合を構成する市町村：美馬市、つるぎ町 設立されていない場合、今後の見通し：		設立年月日：昭和37年6月29日		

2 一般廃棄物処理施設の現況と更新、廃止、新設の予定

施設種別	事業主体	現有施設の内容					更新、廃止、新設の内容					備考
		型式及び処理方式	補助の有無	処理能力(単位)	開始年月	想定される浸水深と対策	更新、廃止予定年月	更新、廃止、新設理由	型式及び処理方式	施設竣工予定年月	処理能力(単位)	
し尿処理施設	吉野川環境整備組合	低希釈二段活性汚泥法処理+高度処理	有	70kℓ/日	S63.3	浸水は想定されない	R7.3	老朽化	生物学的脱窒素処理 + 下水道放流	R7.3	43kℓ/日	

※計画地域内の施設の状況（現況、予定）を地図上に示したものを添付。（添付資料-1参照）

3 生活排水処理の現状と目標

指標・単位	過去の状況・現状					目標
	平成26年度	平成27年度	平成28年度	平成29年度	平成30年度	令和8年度
総人口	41,206	40,394	39,620	38,983	38,135	35,111
公共下水道	汚水衛生処理人口	3,122	3,096	3,031	3,108	3,007
	汚水衛生処理率又は汚水処理人口普及率	7.6%	7.7%	7.7%	8.0%	8.6%
農業集落排水施設	汚水衛生処理人口	1,860	1,863	1,864	1,795	1,598
	汚水衛生処理率又は汚水処理人口普及率	4.5%	4.6%	4.7%	4.6%	4.6%
合併処理浄化槽	汚水衛生処理人口	12,077	12,131	12,038	12,104	12,925
	汚水衛生処理率又は汚水処理人口普及率	29.3%	30.0%	30.4%	31.0%	36.8%
未処理人口	汚水衛生未処理人口	24,147	23,304	22,687	21,976	17,581

※ 別添資料として指標と人口等の要因に関するトレンドグラフを添付した。(添付資料-2参照)

4 浄化槽の整備の状況と更新、廃止、新設の予定

施設種別	事業主体	現有施設の内容			整備予定基数の内容			備考
		基数	処理人口	開始年月	基数	処理人口	目標年次	
浄化槽設置整備事業	美馬市	2,274	9,864	H3.4	600	2,808	R7	
	つるぎ町	662	1,608	H4.4	120	432	R7	

循環型社会形成推進交付金事業実施計画総括表 2

事業種別	事業番号	事業主体 名称	規模		事業期間 交付期間		総事業費(千円)							交付対象事業費(千円)							備考
			単位	開始	終了		令和 2年度	令和 3年度	令和 4年度	令和 5年度	令和 6年度	令和 7年度		令和 2年度	令和 3年度	令和 4年度	令和 5年度	令和 6年度	令和 7年度		
○し尿処理に関する事業							3,036,865			3,000	141,536	955,724	1,936,605	2,199,428			1,000	32,479	450,026	1,715,923	
汚泥再生処理センター整備事業	1	吉野川環境整備組合	43	k0/日	R4	R7	3,036,865			3,000	141,536	955,724	1,936,605	2,199,428			1,000	32,479	450,026	1,715,923	
○浄化槽に関する事業							249,558	41,593	41,593	41,593	41,593	41,593	41,593	232,818	38,803	38,803	38,803	38,803	38,803	38,803	
浄化槽設置整備事業	2	美馬市	600	基	R2	R7	203,814	33,969	33,969	33,969	33,969	33,969	33,969	187,074	31,179	31,179	31,179	31,179	31,179	31,179	
		つるぎ町	120	基	R2	R7	45,744	7,624	7,624	7,624	7,624	7,624	7,624	45,744	7,624	7,624	7,624	7,624	7,624	7,624	
○施設整備に関する計画支援に関する事業							66,429	29,696	15,338	21,395	0	0	0	66,429	29,696	15,338	21,395	0	0	0	
・汚泥再生処理センター整備事業(事業番号1)に係る施設整備基本計画 ・汚泥再生処理センター整備事業(事業番号1)に係る長期包括事前検討事業	31	吉野川環境整備組合			R2	R2	16,720	16,720						16,720	16,720						
		吉野川環境整備組合			R2	R2	9,021	9,021						9,021	9,021						
		吉野川環境整備組合			R2	R3	9,888	3,955	5,933					9,888	3,955	5,933					
		吉野川環境整備組合			R3	R4	30,800		9,405	21,395				30,800	0	9,405	21,395				
合計						3,352,852	71,289	56,931	65,988	183,129	997,317	1,978,198	2,498,675	68,499	54,141	61,198	71,282	488,829	1,754,726		

施設概要（し尿処理施設系）

都道府県名 徳島県

(1) 事業主体名	吉野川環境整備組合
(2) 施設名称	汚泥再生処理センター
(3) 工期 ※1	令和4年度～令和7年度 (全体：令和 年度～令和 年度)
(4) 施設規模	処理能力 43kl/日
(5) 形式及び処理方式	生物学的脱窒素処理＋下水道放流
(6) 地域計画内の役割 ※2	し尿・浄化槽汚泥及び農業集落排水施設汚泥を処理し、その過程で発生した汚泥の再生利用促進
(7) 廃焼却施設解体 工事の有無	有 <input checked="" type="radio"/> 無

「汚泥再生処理センター」を整備する場合

(8) 資源化の方法	助燃剤化
(9) 資源化物の利用計画	既存焼却施設にて助燃剤として利用

「コミュニティ・プラント」を整備する場合

(10) 計画処理人口及び面積	
(11) 計画地域の性格	

(12) 総事業計画額 ※2	3,036,865 千円(全体 千円) うち、交付対象事業費 2,199,428 千円(全体： 千円)
----------------	--

※2 し尿処理施設の基幹的設備改良事業を実施する場合は、二酸化炭素の削減率を記載すること。また、汚泥再生処理センターを整備する場合は、し尿・浄化槽汚泥と併せて処理する生ごみ等の有機性廃棄物が何であるかを記載すること。

※1 事業が複数の地域計画にまたがる場合、本地域計画期間内の工期、金額を記載し、全体の工期、金額を括弧書きすること。

施設概要（浄化槽系）

都道府県名 徳島県

(1) 事業主体名	美馬市
(2) 事業名称	浄化槽設置整備事業
(3) 事業の実施目的及び内容	生活排水による公共用水域の水質汚濁を防止し、豊かで住みよい生活環境づくりを図る。
(4) 事業期間 (生活排水処理基本計画期間) ※生活排水処理基本計画をもって地域計画に代える場合に括弧書きで記載。	令和2年度～令和7年度 (年度 ～ 年度)
(5) 事業対象地域の要件	人口 面積 沖縄 離島 奄美 豪雪、山村 半島 過疎 <u>その他</u> 浄化槽設置整備事業実施要綱 第3(1)のうち、イ(イ)
(6) 事業計画額	交付対象事業費 187,074 千円 うち (以下の事業を実施する場合) ・環境配慮・防災まちづくり浄化槽整備推進事業に係る事業費 千円 ・公的施設単独処理浄化槽集中転換事業に係る事業費 千円

○ 事業計画額の内訳及び浄化槽の整備規模
【浄化槽設置整備事業の場合】

区分	交付対象基数 (2,808 人分)	基準額合計	総事業費	交付対象 事業費
5人槽	270基 (1,074 人分)	89,640	58,152	58,152
6～7人槽	306基 (1,572 人分)	126,684	95,634	95,634
8～10人槽	24基 (162 人分)	13,152	9,888	9,888
11～20人槽	基 (人分)			
21～30人槽	基 (人分)			
31～50人槽	基 (人分)			
51人槽以上	基 (人分)			
宅内配管費	246基	73,800	18,000	18,000
撤去費	246基	22,140	22,140	5,400
雨水貯留槽 等再利用	基			
改築費(災 害)	基			
改築費(長 寿命化)	基			
浄化槽整備 効率化事業 費	台帳作成費			
	計画策定等調査費			
	効果的な転換促進及び管理適 正化推進費			
合計	600基 (2,808 人分) ※基数の合計には、宅内配管費、撤去 費、改築費を除く。	325,416	203,814	187,074

循環型社会形成推進地域計画 内訳表(浄化槽系)

【参考資料様式7 補足資料】

集計表

浄化槽設置整備事業				浄化槽市町村整備推進事業			
区分	基数	交付対象事業費	対象経費支出予定額	区分	基数	交付対象事業費	対象経費支出予定額
5人槽	270基	65,172千円	70,572千円	5人槽	0基	0千円	0千円
6～7人槽	306基	109,674千円	120,474千円	6～7人槽	0基	0千円	0千円
8～10人槽	24基	12,228千円	12,768千円	8～10人槽	0基	0千円	0千円
11～20人槽	0基	0千円	0千円	11～15人槽	0基	0千円	0千円
21～30人槽	0基	0千円	0千円	16～20人槽	0基	0千円	0千円
31～50人槽	0基	0千円	0千円	21～25人槽	0基	0千円	0千円
51人槽以上	0基	0千円	0千円	26～30人槽	0基	0千円	0千円
				31～40人槽	0基	0千円	0千円
				41～50人槽	0基	0千円	0千円
				51人槽以上	0基	0千円	0千円

浄化槽設置整備事業(単独転換)

○対象経費支出予定額の内訳

人槽区分	5人槽
基数	18

対象経費支出予定額(千円)				合計
交付対象事業費			その他 (市単費等)	
うち国費	うち県費	うち市町村費		
4,332	3,162	5,502	0	12,996千円
合計12,996千円				

対象経費支出予定額(千円)				合計
本体にかかる 工事費	宅内配管	撤去費	その他	
5,976	5,400	1,620	0	12,996千円
(18)基		(18)基		

人槽区分	6~7人槽
基数	36

対象経費支出予定額(千円)				合計
交付対象事業費			その他 (市単費等)	
うち国費	うち県費	うち市町村費		
9,648	7,308	11,988	0	28,944千円
合計28,944千円				

対象経費支出予定額(千円)				合計
本体にかかる 工事費	宅内配管	撤去費	その他	
14,904	10,800	3,240	0	28,944千円
(36)基		(36)基		

人槽区分	8~10人槽
基数	6

対象経費支出予定額(千円)				合計
交付対象事業費			その他 (市単費等)	
うち国費	うち県費	うち市町村費		
1,876	1,486	2,266	0	5,628千円
合計5,628千円				

対象経費支出予定額(千円)				合計
本体にかかる 工事費	宅内配管	撤去費	その他	
3,288	1,800	540	0	5,628千円
(6)基		(6)基		

人槽区分	11~20人槽
基数	

対象経費支出予定額(千円)				合計
交付対象事業費			その他 (市単費等)	
うち国費	うち県費	うち市町村費		
				0千円
合計0千円				

対象経費支出予定額(千円)				合計
本体にかかる 工事費	宅内配管	撤去費	その他	
				0千円
()基		()基		

人槽区分	21~30人槽
基数	

対象経費支出予定額(千円)				合計
交付対象事業費			その他 (市単費等)	
うち国費	うち県費	うち市町村費		
				0千円
合計0千円				

対象経費支出予定額(千円)				合計
本体にかかる 工事費	宅内配管	撤去費	その他	
				0千円
()基		()基		

人槽区分	31~50人槽
基数	

対象経費支出予定額(千円)				合計
交付対象事業費			その他 (市単費等)	
うち国費	うち県費	うち市町村費		
				0千円
合計0千円				

対象経費支出予定額(千円)				合計
本体にかかる 工事費	宅内配管	撤去費	その他	
				0千円
()基		()基		

人槽区分	51人槽以上
基数	

対象経費支出予定額(千円)				合計
交付対象事業費			その他 (市単費等)	
うち国費	うち県費	うち市町村費		
				0千円
合計0千円				

対象経費支出予定額(千円)				合計
本体にかかる 工事費	宅内配管	撤去費	その他	
				0千円
()基		()基		

浄化槽設置整備事業(汲み取り転換)

○対象経費支出予定額の内訳

人槽区分	5人槽
基数	60

対象経費支出予定額(千円)				合計
交付対象事業費			その他 (市単費等)	
うち国費	うち県費	うち市町村費		
6,640	7,600	11,080	0	25,320千円
合計25,320千円				

対象経費支出予定額(千円)				合計
本体にかかる 工事費	宅内配管	撤去費	その他	
19,920		5,400	0	25,320千円

人槽区分	6~7人槽
基数	120

対象経費支出予定額(千円)				合計
交付対象事業費			その他 (市単費等)	
うち国費	うち県費	うち市町村費		
16,560	18,400	25,520	0	60,480千円
合計60,480千円				

対象経費支出予定額(千円)				合計
本体にかかる 工事費	宅内配管	撤去費	その他	
49,680		10,800	0	60,480千円

人槽区分	8~10人槽
基数	6

対象経費支出予定額(千円)				合計
交付対象事業費			その他 (市単費等)	
うち国費	うち県費	うち市町村費		
1,096	1,192	1,540	0	3,828千円
合計3,828千円				

対象経費支出予定額(千円)				合計
本体にかかる 工事費	宅内配管	撤去費	その他	
3,288		540	0	3,828千円

人槽区分	11~20人槽
基数	

対象経費支出予定額(千円)				合計
交付対象事業費			その他 (市単費等)	
うち国費	うち県費	うち市町村費		
				0千円
合計0千円				

対象経費支出予定額(千円)				合計
本体にかかる 工事費	宅内配管	撤去費	その他	
				0千円

人槽区分	21~30人槽
基数	

対象経費支出予定額(千円)				合計
交付対象事業費			その他 (市単費等)	
うち国費	うち県費	うち市町村費		
				0千円
合計0千円				

対象経費支出予定額(千円)				合計
本体にかかる 工事費	宅内配管	撤去費	その他	
				0千円

人槽区分	31~50人槽
基数	

対象経費支出予定額(千円)				合計
交付対象事業費			その他 (市単費等)	
うち国費	うち県費	うち市町村費		
				0千円
合計0千円				

対象経費支出予定額(千円)				合計
本体にかかる 工事費	宅内配管	撤去費	その他	
				0千円

人槽区分	51人槽以上
基数	

対象経費支出予定額(千円)				合計
交付対象事業費			その他 (市単費等)	
うち国費	うち県費	うち市町村費		
				0千円
合計0千円				

対象経費支出予定額(千円)				合計
本体にかかる 工事費	宅内配管	撤去費	その他	
				0千円

浄化槽設置整備事業(新設)

○新設の浄化槽について国費の補助対象とする理由(個人設置事業にて新設に補助を行う場合必ず記入)

人槽・基数	理由	その他を選択した場合の理由(自由記述)
5人槽120基 7人槽96基 10人槽5基	他の市町村からの転入者が家屋を新築し合併処理浄化槽を設置する	
5人槽60基 7人槽42基 10人槽5基	集合住宅から転居して新築をする	
5人槽12基 7人槽12基 10人槽2基	災害に伴い必要となった家屋の建て替え・新築に伴う浄化槽設置や故障した浄化槽の更新・改築をする	

○対象経費支出予定額の内訳

人槽区分	5人槽
基数	192

対象経費支出予定額(千円)				合計
交付対象事業費			その他 (市単費等)	
うち国費	うち県費	うち市町村費		
10,752	0	21,504	0	32,256千円
合計32,256千円				

対象経費支出予定額(千円)				合計
本体にかかる 工事費	宅内配管	撤去費	その他	
32,256			0	32,256千円

人槽区分	6~7人槽
基数	150

対象経費支出予定額(千円)				合計
交付対象事業費			その他 (市単費等)	
うち国費	うち県費	うち市町村費		
10,350	0	20,700	0	31,050千円
合計31,050千円				

対象経費支出予定額(千円)				合計
本体にかかる 工事費	宅内配管	撤去費	その他	
31,050			0	31,050千円

人槽区分	8~10人槽
基数	12

対象経費支出予定額(千円)				合計
交付対象事業費			その他 (市単費等)	
うち国費	うち県費	うち市町村費		
1,104	0	2,208	0	3,312千円
合計3,312千円				

対象経費支出予定額(千円)				合計
本体にかかる 工事費	宅内配管	撤去費	その他	
3,312			0	3,312千円

人槽区分	11~20人槽
基数	

対象経費支出予定額(千円)				合計
交付対象事業費			その他 (市単費等)	
うち国費	うち県費	うち市町村費		
				0千円
合計0千円				

対象経費支出予定額(千円)				合計
本体にかかる 工事費	宅内配管	撤去費	その他	
				0千円

施設概要（浄化槽系）

都道府県名 徳島県

(2) 事業主体名	つるぎ町
(2) 事業名称	浄化槽設置整備事業
(3) 事業の実施目的及び内容	生活排水による公共用水域の水質汚濁を防止し、豊かで住みよい生活環境づくりを図る。
(4) 事業期間 (生活排水処理基本計画期間) ※生活排水処理基本計画をもって地域計画に代える場合に括弧書きで記載。	令和2年度～令和7年度 (年度 ～ 年度)
(5) 事業対象地域の要件	人口 面積 沖繩 離島 奄美 豪雪、山村 半島 過疎 <u>その他</u> 浄化槽設置整備事業実施要綱 第3(1)のうち、イ(イ)
(6) 事業計画額	交付対象事業費 45,744 千円 うち (以下の事業を実施する場合) ・環境配慮・防災まちづくり浄化槽整備推進事業に係る事業費 45,744 千円 ・公的施設単独処理浄化槽集中転換事業に係る事業費 千円

○ 事業計画額の内訳及び浄化槽の整備規模
【浄化槽設置整備事業の場合】

区分	交付対象基数 (432 人分)	基準額合計	総事業費	交付対象 事業費
5人槽	48基 (144 人分)	15,936	15,936	15,936
6～7人槽	72基 (288 人分)	29,808	29,808	29,808
8～10人槽	基 (人分)			
11～20人槽	基 (人分)			
21～30人槽	基 (人分)			
31～50人槽	基 (人分)			
51人槽以上	基 (人分)			
宅内配管費		基		
撤去費		基		
雨水貯留槽 等再利用		基		
改築費(災 害)		基		
改築費(長 寿命化)		基		
浄化槽整備 効率化事業費	台帳作成費			
	計画策定等調査費			
	効果的な転換促進及び管理適正化推進費			
合 計	120 基 (432 人分) ※基数の合計には、宅内配管費、撤去費、改築費を除く。	45,744	45,744	45,744

循環型社会形成推進地域計画 内訳表(浄化槽系)

【参考資料様式7補足資料】

集計表

浄化槽設置整備事業				浄化槽市町村整備推進事業			
区分	基数	交付対象事業費	対象経費支出予定額	区分	基数	交付対象事業費	対象経費支出予定額
5人槽	48基	15,936千円	15,936千円	5人槽	0基	0千円	0千円
6～7人槽	72基	29,808千円	29,808千円	6～7人槽	0基	0千円	0千円
8～10人槽	0基	0千円	0千円	8～10人槽	0基	0千円	0千円
11～20人槽	0基	0千円	0千円	11～15人槽	0基	0千円	0千円
21～30人槽	0基	0千円	0千円	16～20人槽	0基	0千円	0千円
31～50人槽	0基	0千円	0千円	21～25人槽	0基	0千円	0千円
51人槽以上	0基	0千円	0千円	26～30人槽	0基	0千円	0千円
				31～40人槽	0基	0千円	0千円
				41～50人槽	0基	0千円	0千円
				51人槽以上	0基	0千円	0千円

浄化槽設置整備事業(単独転換)

○対象経費支出予定額の内訳

人槽区分	5人槽
基数	24

対象経費支出予定額(千円)				合計
交付対象事業費			その他 (市単費等)	
うち国費	うち県費	うち市町村費		
3,984	1,992	1,992	0	7,968千円
合計7,968千円				

対象経費支出予定額(千円)				合計
本体にかかる 工事費	宅内配管	撤去費	その他	
7,968	0	0	0	7,968千円
()基	()基			

人槽区分	6~7人槽
基数	36

対象経費支出予定額(千円)				合計
交付対象事業費			その他 (市単費等)	
うち国費	うち県費	うち市町村費		
7,452	3,726	3,726	0	14,904千円
合計14,904千円				

対象経費支出予定額(千円)				合計
本体にかかる 工事費	宅内配管	撤去費	その他	
14,904	0	0	0	14,904千円
()基	()基			

人槽区分	8~10人槽
基数	

対象経費支出予定額(千円)				合計
交付対象事業費			その他 (市単費等)	
うち国費	うち県費	うち市町村費		
				0千円
合計0千円				

対象経費支出予定額(千円)				合計
本体にかかる 工事費	宅内配管	撤去費	その他	
				0千円
()基	()基			

人槽区分	11~20人槽
基数	

対象経費支出予定額(千円)				合計
交付対象事業費			その他 (市単費等)	
うち国費	うち県費	うち市町村費		
				0千円
合計0千円				

対象経費支出予定額(千円)				合計
本体にかかる 工事費	宅内配管	撤去費	その他	
				0千円
()基	()基			

人槽区分	21~30人槽
基数	

対象経費支出予定額(千円)				合計
交付対象事業費			その他 (市単費等)	
うち国費	うち県費	うち市町村費		
				0千円
合計0千円				

対象経費支出予定額(千円)				合計
本体にかかる 工事費	宅内配管	撤去費	その他	
				0千円
()基	()基			

人槽区分	31~50人槽
基数	

対象経費支出予定額(千円)				合計
交付対象事業費			その他 (市単費等)	
うち国費	うち県費	うち市町村費		
				0千円
合計0千円				

対象経費支出予定額(千円)				合計
本体にかかる 工事費	宅内配管	撤去費	その他	
				0千円
()基	()基			

人槽区分	51人槽以上
基数	

対象経費支出予定額(千円)				合計
交付対象事業費			その他 (市単費等)	
うち国費	うち県費	うち市町村費		
				0千円
合計0千円				

対象経費支出予定額(千円)				合計
本体にかかる 工事費	宅内配管	撤去費	その他	
				0千円
()基	()基			

浄化槽設置整備事業(汲み取り転換)

○対象経費支出予定額の内訳

人槽区分	5人槽
基数	24

対象経費支出予定額(千円)				合計
交付対象事業費			その他 (市単費等)	
うち国費	うち県費	うち市町村費		
3,984	1,992	1,992	0	7,968千円
合計7,968千円				

対象経費支出予定額(千円)				合計
本体にかかる 工事費	宅内配管	撤去費	その他	
7,968			0	7,968千円

人槽区分	6~7人槽
基数	36

対象経費支出予定額(千円)				合計
交付対象事業費			その他 (市単費等)	
うち国費	うち県費	うち市町村費		
7,452	3,726	3,726	0	14,904千円
合計14,904千円				

対象経費支出予定額(千円)				合計
本体にかかる 工事費	宅内配管	撤去費	その他	
14,904			0	14,904千円

人槽区分	8~10人槽
基数	

対象経費支出予定額(千円)				合計
交付対象事業費			その他 (市単費等)	
うち国費	うち県費	うち市町村費		
				0千円
合計0千円				

対象経費支出予定額(千円)				合計
本体にかかる 工事費	宅内配管	撤去費	その他	
				0千円

人槽区分	11~20人槽
基数	

対象経費支出予定額(千円)				合計
交付対象事業費			その他 (市単費等)	
うち国費	うち県費	うち市町村費		
				0千円
合計0千円				

対象経費支出予定額(千円)				合計
本体にかかる 工事費	宅内配管	撤去費	その他	
				0千円

人槽区分	21~30人槽
基数	

対象経費支出予定額(千円)				合計
交付対象事業費			その他 (市単費等)	
うち国費	うち県費	うち市町村費		
				0千円
合計0千円				

対象経費支出予定額(千円)				合計
本体にかかる 工事費	宅内配管	撤去費	その他	
				0千円

人槽区分	31~50人槽
基数	

対象経費支出予定額(千円)				合計
交付対象事業費			その他 (市単費等)	
うち国費	うち県費	うち市町村費		
				0千円
合計0千円				

対象経費支出予定額(千円)				合計
本体にかかる 工事費	宅内配管	撤去費	その他	
				0千円

人槽区分	51人槽以上
基数	

対象経費支出予定額(千円)				合計
交付対象事業費			その他 (市単費等)	
うち国費	うち県費	うち市町村費		
				0千円
合計0千円				

対象経費支出予定額(千円)				合計
本体にかかる 工事費	宅内配管	撤去費	その他	
				0千円

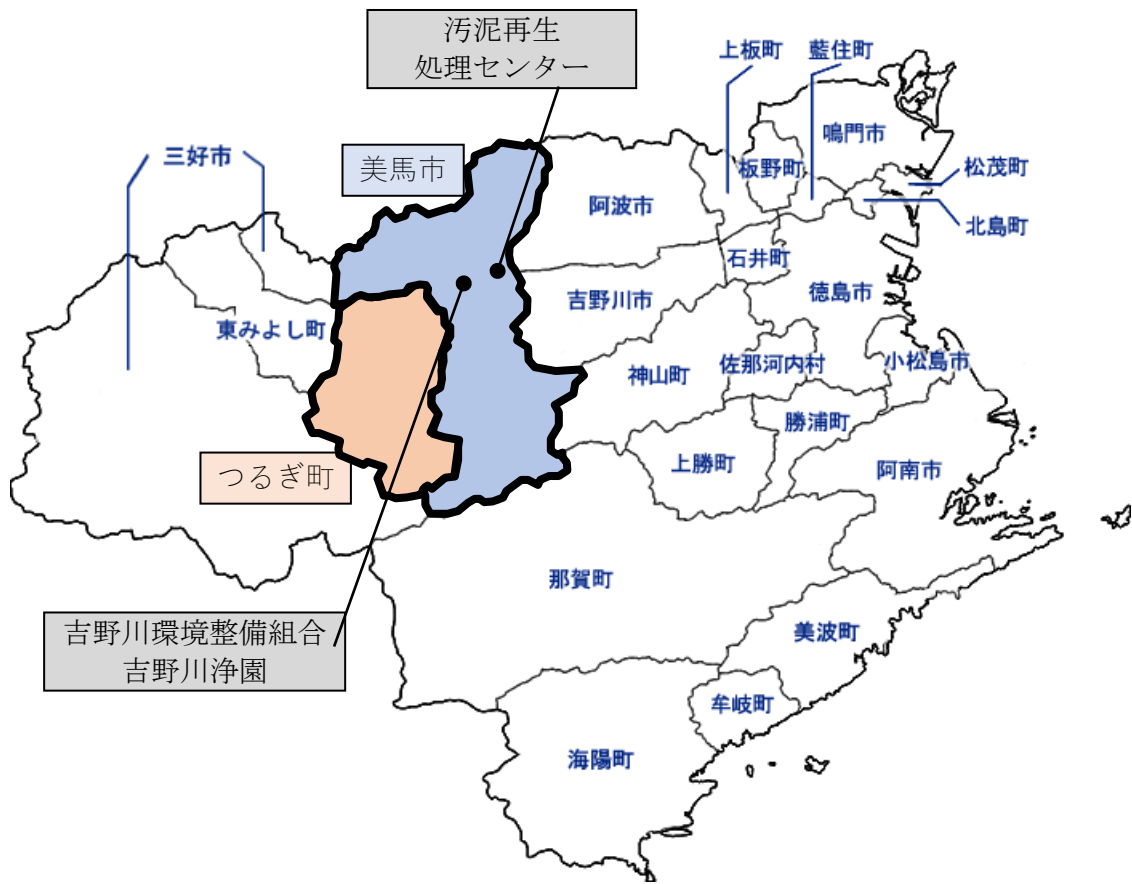
計画支援概要

都道府県名 徳島県

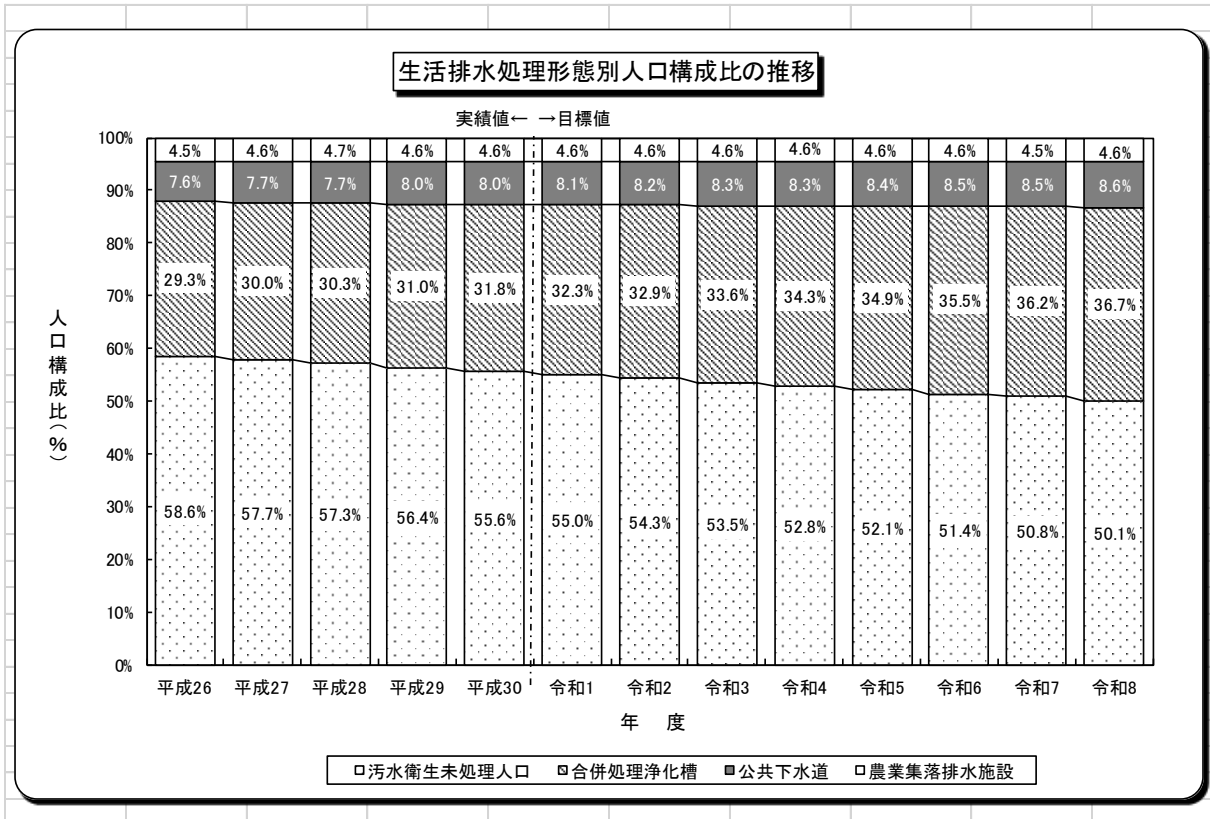
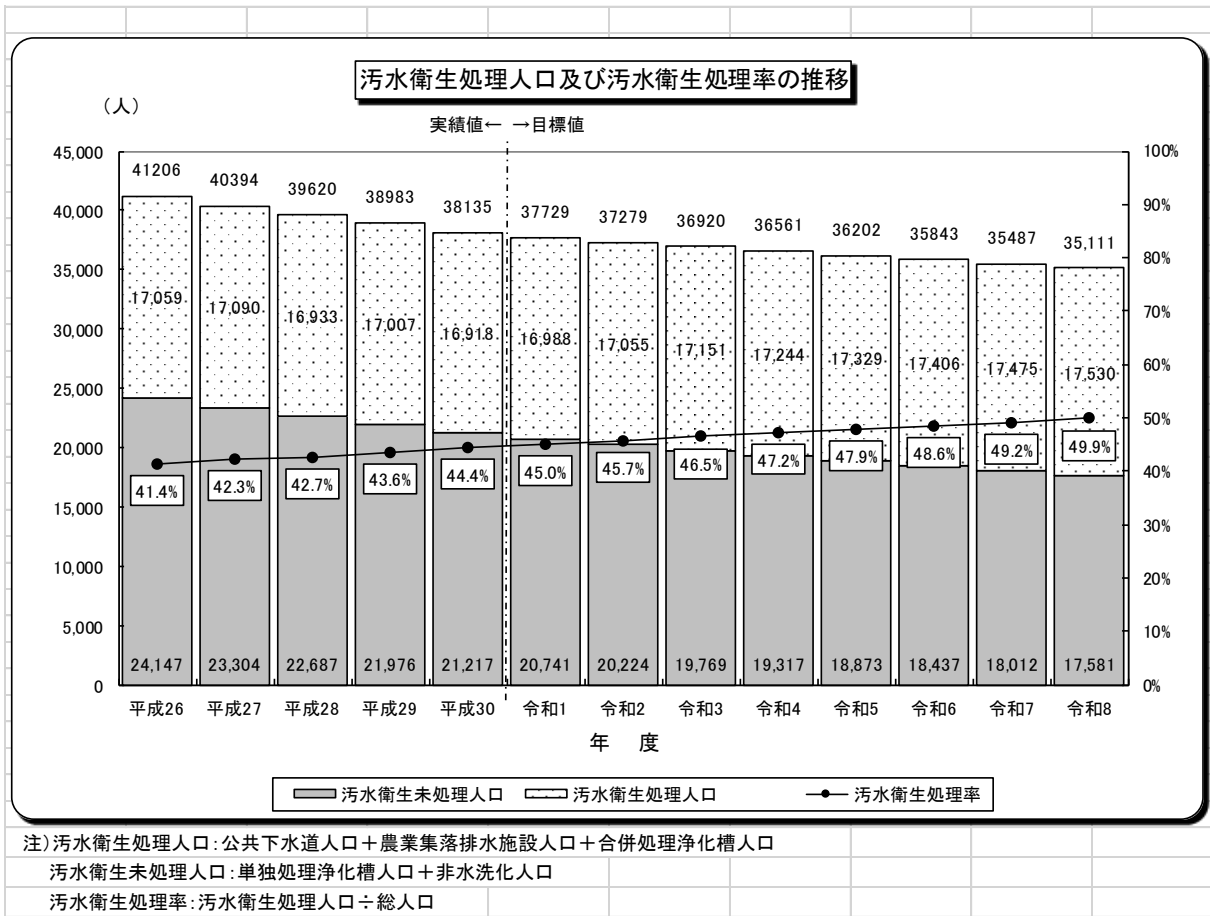
(1) 事業主体名	吉野川環境整備組合	
(2) 事業目的	汚泥再生処理センター整備のため	
(3) 事業名称	汚泥再生処理センター整備事業に係る 施設整備基本計画 汚泥再生処理センター整備事業に係る 長期包括事前検討事業	汚泥再生処理センター整備事業に係る測 量・地質調査事業
(4) 事業期間※ 1	令和 2 年度（全体：令和 年度～令和 年度）	令和 2 年度（全体：令和 年度～令和 年 度）
(5) 事業概要	施設整備基本計画・ 導入可能性調査	測量・地質調査
(6) 総事業計画額※ 1	16,720 千円（全体： 千円）うち、交 付対象事業費 16,720 千円（全体： 千 円）	9,021 千円（全体： 千円）うち、交付 対象事業費 9,021 千円（全体： 千円）

(1) 事業主体名	吉野川環境整備組合	
(2) 事業目的	汚泥再生処理センター整備のため	
(3) 事業名称	汚泥再生処理センター整備事業に係る 生活環境影響調査事業	汚泥再生処理センター整備事業に係る施 設基本設計 汚泥再生処理センター整備事業に係る発 注支援等事業
(4) 事業期間※ 1	令和 2 年度～令和 3 年度（全体：令和 年度～令和 年度）	令和 3 年度～令和 4 年度 （全体：令和 年度～令和 年度）
(5) 事業概要	生活環境影響調査	施設基本設計・事業者選定支援
(6) 総事業計画額※ 1	9,888 千円（全体：千円）うち、交付対 象事業費 9,888 千円（全体： 千円）	30,800 千円（全体： 千円）うち、交付 対象事業費 30,800 千円（全体： 千円）

※1 事業が複数の地域計画にまたがる場合、本地域計画期間内の工期、金額を記載し、全体の工期、金額を括弧書きすること。



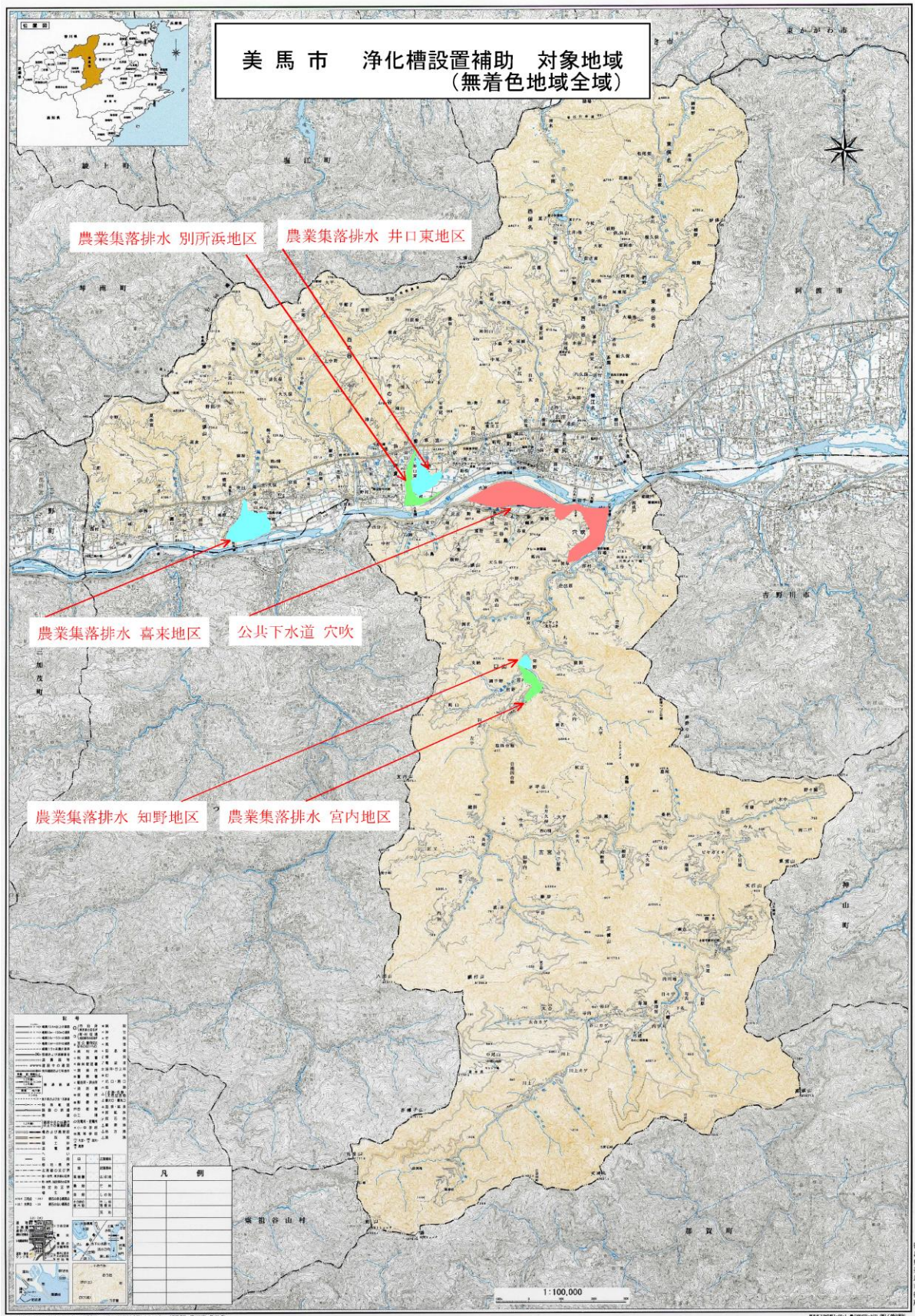
添付資料－２ 生活排水処理に関する目標等

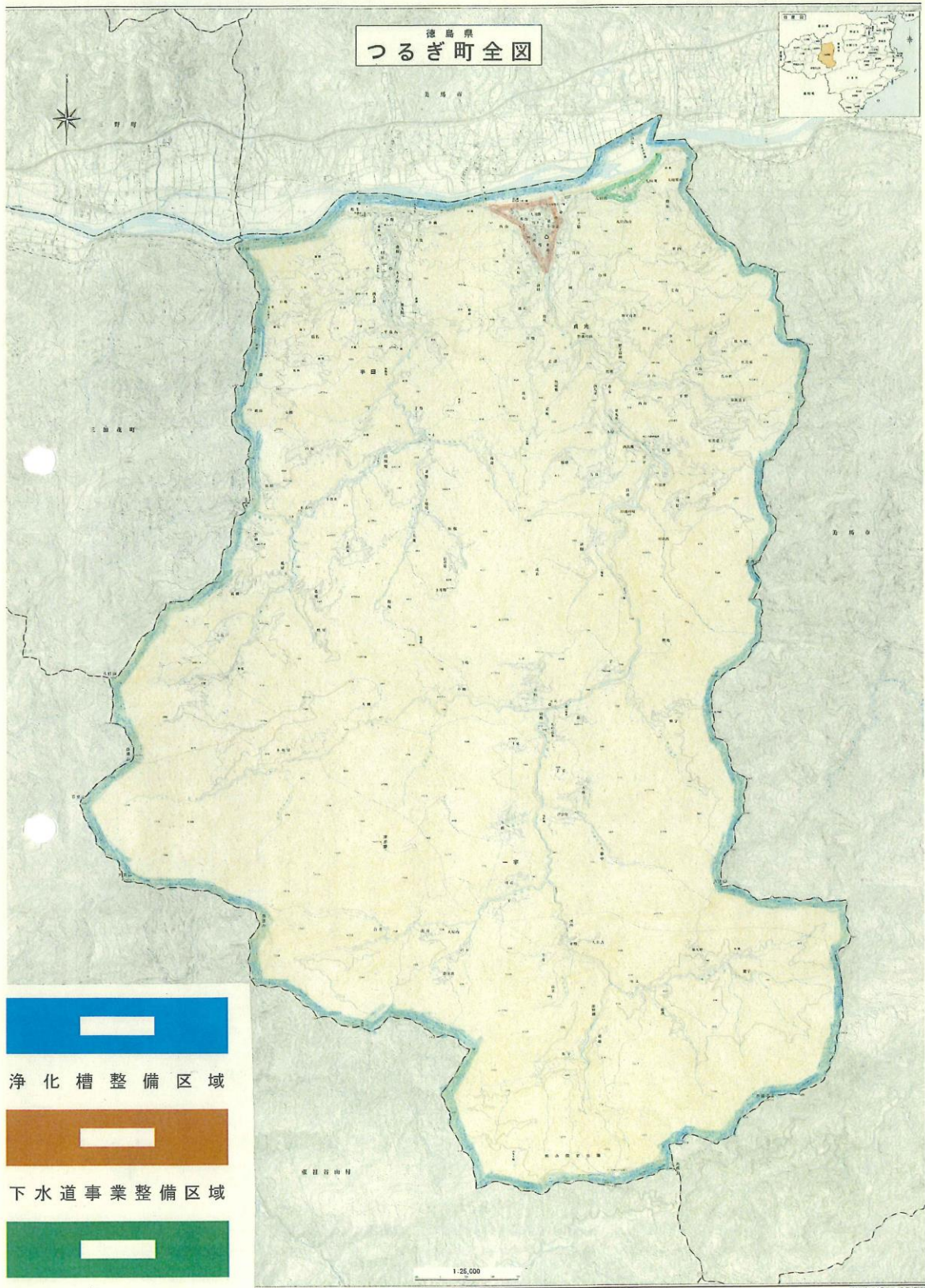


添付資料－3 現有処理施設の概要

施設名称	吉野川浄園
設置主体	吉野川環境整備組合
所在地	徳島県美馬市穴吹町三島字小島1301番地
竣工年月	昭和63年2月
処理能力	70kℓ/日（し尿50kℓ/日、浄化槽汚泥20kℓ/日）
処理方式	低希釈二段活性汚泥法処理+高度処理

添付資料－4 浄化槽設置整備事業対象計画図





添付資料-5 建設予定地のハザードマップ（洪水）

