

# 山梨西部地域 循環型社会形成推進地域計画

山梨西部広域環境組合  
韮崎市  
南アルプス市  
北杜市  
甲斐市  
中央市  
市川三郷町  
早川町  
身延町  
南部町  
富士川町  
昭和町

令和2年11月24日策定  
令和4年3月31日変更  
令和4年8月31日変更  
令和4年11月30日変更

## 目 次

1. 地域の循環型社会形成を推進するための基本的な事項.....	1
(1) 対象地域.....	1
(2) 計画期間.....	1
(3) 基本的な方向.....	2
(4) ごみ処理の広域化・施設の集約化の検討状況.....	2
(5) プラスチック資源の分別収集及び再商品化に係る実施内容.....	2
2. 循環型社会形成推進のための現状と目標.....	3
(1) 一般廃棄物等の処理の現状.....	3
(2) 一般廃棄物等の処理の目標.....	3
3. 施策の内容.....	5
(1) 発生抑制, 再使用の推進.....	5
(2) 処理体制.....	5
(3) 処理施設等の整備.....	11
(4) 施設整備に関する計画支援事業.....	11
(5) その他の施策.....	12
4. 計画のフォローアップと事後評価.....	12
(1) 計画のフォローアップ.....	12
(2) 事後評価及び計画の見直し.....	12
[添付資料]	
様式 1.....	13
様式 2.....	15
様式 3.....	16
参考資料様式 1.....	17
参考資料様式 2.....	18
参考資料様式 7.....	19
添付資料1: 人口等指標のトレンドグラフ.....	21
添付資料2: 計画地域内の施設状況.....	29
添付資料3: 施設概要.....	30
添付資料4: ハザードマップ(液状化).....	31
添付資料5: ハザードマップ(洪水).....	32
添付資料6: ハザードマップ(洪水・土砂災害).....	33



### (3) 基本的な方向

本地域は、山梨県の西部に位置し、東西が約30km、南北が約80km、面積は2,183.02km<sup>2</sup>となっている。北には八ヶ岳の主峰・赤岳(2,899m)、西には赤石山系の主峰・北岳(3,193m)を中心に、仙丈岳、駒ヶ岳、間ノ岳、農鳥岳、地藏岳など、3,000m級の南アルプス連峰があり、国立公園に指定されている。圏域内には富士川水系が南北に流れており、富士川水系は、秩父多摩山系を源とする笛吹川、荒川、塩川をはじめ、南アルプス山系を源とする早川等の大小504本、延長1,665.6kmとなっている。

家庭系ごみについては、平成27年度から平成29年度までは減少し、それ以降は増加傾向を示している。今後も、さらなる発生抑制や再利用、資源化を促進し、循環型社会の構築を目指すものとする。

事業系ごみについては、増減を繰り返しながら、25,000t/年程度で推移している。事業系ごみの変動は社会経済状況によるが、今後も事業系ごみの減量に向けた取組を継続するものとする。

ごみ処理状況としては、現在、峡北広域行政事務組合(韮崎市、北杜市及び甲斐市の一部)、中巨摩地区広域事務組合(南アルプス市、甲斐市の一部、中央市、昭和町、富士川町及び市川三郷町の一部)及び峡南衛生組合(市川三郷町の一部、身延町、早川町及び南部町)が保有するごみ焼却施設と粗大ごみ処理施設で、可燃ごみ、不燃ごみ、粗大ごみの適正処理を行っている。資源ごみについては各市町で資源化を行っている。

このような状況のなか、耐用年数や処理経費の増大、将来にわたる安定処理の継続性の観点から、ごみ焼却施設等を新たに整備する方針とし、各種事業を実施している状況である。

### (4) ごみ処理の広域化・施設の集約化の検討状況

山梨県は、平成11年3月に策定した山梨県ごみ処理広域化計画の計画期間が満了したことから、平成20年3月に「山梨県ごみ処理広域化計画」を策定し、平成20年度から平成29年度までを計画期間として、ダイオキシン類の削減だけでなく、循環型社会の構築に向けたリサイクルの推進や最終処分量の削減、スケールメリットを活かした公共コストの縮減のため、山梨県内をA、B、Cの3ブロックに分け、ごみの広域的処理を推進することとしている。

本地域は、Aブロックに該当しており、「山梨県ごみ処理広域化計画」では、3施設を2施設に集約し、将来的に1施設に集約する計画であった。

その後、平成29年10月に、ごみ処理施設を1施設に集約することの基本合意書を締結し、翌年2月に峡北・中巨摩・峡南地域ごみ処理広域化推進協議会が発足した。

令和元年12月には、構成市町の議会定例会において、山梨西部広域環境組合設立の協議が可決し、令和2年2月に山梨西部広域環境組合を設立している。

### (5) プラスチック資源の分別収集及び再商品化に係る実施内容

住民がプラスチック使用製品の使用を合理化し、プラスチック使用製品廃棄物の排出を抑制するよう、また認定プラスチック使用製品を使用するようカレンダー等で啓発・情報提供を行うとともに、環境学習を行う。

プラスチック資源は当面の間、可燃ごみとして焼却処理を継続するが、今後のコストや環境影響等の情報収集を行い、財政状況等を踏まえながら分別収集・再商品化の実施方法や実施時期について検討を行う。

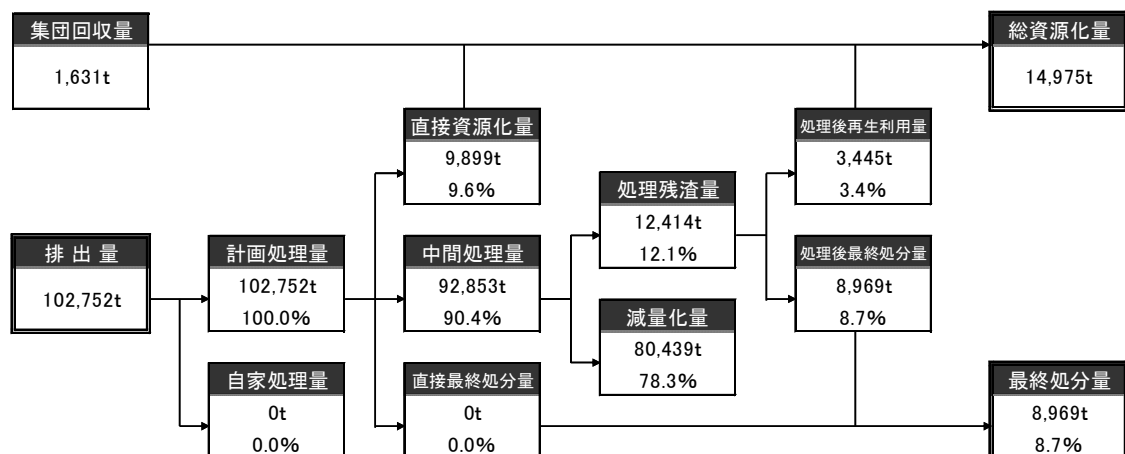
## 2 循環型社会形成推進のための現状と目標

### (1) 一般廃棄物等の処理の現状

令和元年度の一般廃棄物の排出、処理状況は図2に示すとおりである。

なお、ごみ焼却に伴い発生する熱を利用し発電を行っている。

粗大ごみ処理施設では、不燃ごみ、粗大ごみの破砕選別し、金属類などの資源回収を行っている。



※図中下段は排出量に対する割合。端数処理として小数点以下第二位を四捨五入しているため、フロー前後で数値が合わない場合がある。

図2 一般廃棄物の処理状況フロー [令和元年度]

### (2) 一般廃棄物等の処理の目標

本計画の計画期間中においては、廃棄物の減量化を含め循環型社会の実現を目指し、表2に示すとおり目標量について定め、それぞれの施策に取り組んでいくものとする。

令和8年度の目標達成時の一般廃棄物の排出、処理状況は図3のようになる。

表2 減量化、再生利用に関する現状と目標

指 標		現 状 (割合) (令和元年度)	目 標 (割合) (令和8年度)
排 出 量	事業系 総排出量	25,237 t	25,744 t (2.0%)
	1事業所当たりの排出量	1.687 t/事業所	1.725 t/事業所 (2.3%)
	生活系 総排出量	77,515 t	74,522 t (-3.9%)
	1人当たりの排出量	209 kg/人	205 kg/人 (-1.9%)
	合 計 事業系生活系排出量合計	102,752 t	100,266 t (-2.4%)
再生利用量	直接資源化量	9,899 t (9.6%)	9,596 t (9.6%)
	総資源化量	14,975 t (14.3%)	14,477 t (14.2%)
エネルギー回収量	エネルギー回収量(年間の発電電力量及び熱利用量)	7,791 MWh	7,414 MWh
		2,714 MJ	2,583 MJ
減 量 化 量	中間処理による減量化量	80,439 t (78.3%)	78,575 t (78.4%)
最 終 処 分 量	埋立最終処分量	8,969 t (8.7%)	8,750 t (8.7%)

※事業所数はH28経済センサス事業所数

※1 排出量は令和元年度実績に対する割合、その他は排出量(総資源化量は排出量+集団回収量)に対する割合

※2 (1事業所当たりの排出量) = (事業系ごみの総排出量 - 事業系ごみの資源ごみ量) / (事業所数)

※3 (1人当たりの排出量) = (生活系ごみの総排出量 - 生活系ごみの資源ごみ量) / (人口)

《指標の定義》

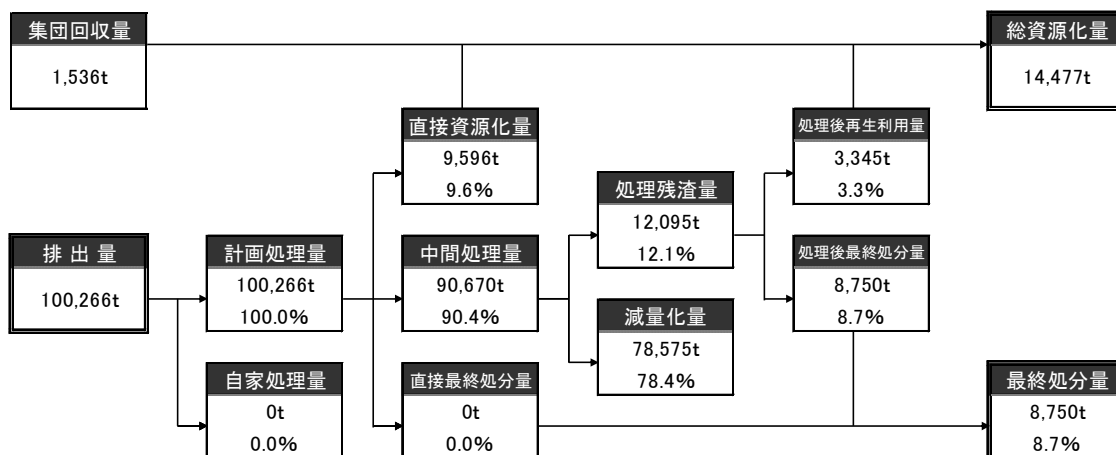
排 出 量：事業系ごみ、生活系ごみを問わず、出されたごみの量(集団回収されたごみを除く。)(単位：t)

総資源化量：集団回収量、直接資源化量、中間処理後の再生利用量の和〔単位：t〕

エネルギー回収量：エネルギー回収施設において回収される年間熱量〔単位：MWh〕

減 量 化 量：中間処理量と処理後の残さ量の差〔単位：t〕

最終処分量：埋立処分された量〔単位：t〕



※図中下段は排出量に対する割合。端数処理として小数点以下第二位を四捨五入しているため、フロー前後で数値が合わない場合がある。

図3 目標達成時の一般廃棄物の処理状況フロー [令和8年度]

### 3 施策の内容

#### (1) 発生抑制、再使用の推進

##### ア 生活系ごみの有料化

市川三郷町（旧六郷町のみ）、早川町、身延町、南部町及び富士川町は、指定ごみ袋にて有料化導入済みである。今後も現状の制度を継続する。

韮崎市、南アルプス市、北杜市、甲斐市、中央市、市川三郷町（旧六郷町以外）及び昭和町については、指定ごみ袋の導入は行っているが、排出抑制、排出者負担の原則をめざし、生活系ごみに対しても有料化の導入を図れるよう令和4年11月から検討を開始する。

##### イ マイバッグ運動・レジ袋対策

レジ袋削減のため、買い物時のマイバッグ等の持参を広報、ホームページ等を用いて周知するとともに、関係機関との連携によるノーレジ袋、マイバッグ運動を推進する。

##### ウ 環境教育・意識啓発

施設見学の実施や啓発イベントの開催など、環境関連部局等と連携し、住民の環境やごみ問題に関する意識向上を図るとともに、家庭におけるごみ減量を推進する。

##### エ 事業系ごみの減量、資源化

事業系のごみの業種別排出状況等を調査し、実態の把握に努める。また、民間リサイクルルートも活用した資源化の推進に努める。

#### (2) 処理体制

##### ア 生活系ごみの処理体制の現状と今後

構成市町の分別区分及び処理方法については、表3のとおりである。

可燃ごみについては、峡北広域行政事務組合は、熔融処理しているため、粗大ごみ処理施設で処理後の残渣を併せて処理を行っている。峡南衛生組合は、可燃ごみのみの焼却処理している。

不燃ごみ・粗大ごみについては、峡北広域行政事務組合及び中巨摩地区広域事務組合とも、不燃ごみ及び粗大ごみ処理後は、可燃性残渣、不燃性残渣、資源物の3種類に分別している。峡南衛生組合は、民間業者で処理を行っている。

資源ごみについては、各市町で資源化を行っている。

新ごみ処理施設整備までは、現行のごみ分別区分を基本とするが、関係法令の改正や住民要望を踏まえ、必要な検討を継続する。

##### イ 事業系ごみの処理体制の現状と今後

事業系ごみは排出者責任の原則に基づいて、各処理施設に事業者自身が直接搬入するか許可業者への収集運搬委託により行われている。今後とも生活系ごみの分別区分に準じ、処理を行う。

また、事業系ごみの現状把握及び資源化促進に向け、受入時の搬入ごみ検査や事業者への分別指導を行う。

##### ウ 今後の処理体制の要点

◇新ごみ処理施設を整備し、今後も適正処理を推進する。

表3(1) 生活系ごみの分別区分と処理方法の現状と今後 (① 韮崎市)

現 状 (R 1 年 度)				今 後 (R 8 年 度)				
分別区分	処理方法	処理施設等	処理実績 (t)	分別区分	処理方法	処理施設等		処理見込 (t)
						一次処理	二次処理	
可燃ごみ	熔融処理	峡北広域行政事務組合環境衛生センター	5,858	可燃ごみ	熔融処理	峡北広域行政事務組合環境衛生センター	飛灰固化物:最終処分場 スラグ・鉄類:民間委託	5,362
不燃ごみ	破碎・選別	峡北広域行政事務組合環境衛生センター	419	不燃ごみ	破碎・選別	峡北広域行政事務組合環境衛生センター	可燃:焼却施設 不燃:焼却施設 鉄類・アルミ:民間委託	383
可燃性粗大ごみ	破碎・熔融処理	峡北広域行政事務組合環境衛生センター	110	可燃性粗大ごみ	破碎・熔融処理	峡北広域行政事務組合環境衛生センター	飛灰固化物:最終処分場 スラグ・鉄類:民間委託	100
不燃性粗大ごみ	破碎・選別	峡北広域行政事務組合環境衛生センター	68	不燃性粗大ごみ	破碎・選別	峡北広域行政事務組合環境衛生センター	可燃:焼却施設 不燃:焼却施設 鉄類・アルミ:民間委託	63
かん・びん	選別・処理・保管	民間委託	62	かん・びん	選別・処理・保管	民間委託		55
紙・布類	選別・処理・保管	民間委託	571	紙・布類	選別・処理・保管	民間委託		524
プラスチック類	選別・処理・保管	民間委託	22	プラスチック類	選別・処理・保管	民間委託		18
乾電池、蛍光管	選別・処理・保管	民間委託	10	乾電池、蛍光管	選別・処理・保管	民間委託		12

表3(2) 生活系ごみの分別区分と処理方法の現状と今後 (② 南アルプス市)

現 状 (R 1 年 度)				今 後 (R 8 年 度)				
分別区分	処理方法	処理施設等	処理実績 (t)	分別区分	処理方法	処理施設等		処理見込 (t)
						一次処理	二次処理	
可燃ごみ	焼却処理	中巨摩地区広域事務組合清掃センター	12,951	可燃ごみ	焼却処理	中巨摩地区広域事務組合清掃センター	焼却残渣:最終処分場	12,215
不燃ごみ	破碎・選別	中巨摩地区広域事務組合清掃センター	621	不燃ごみ	破碎・選別	中巨摩地区広域事務組合清掃センター	可燃:焼却施設 不燃:最終処分場 鉄類・アルミ:民間委託	586
可燃性粗大ごみ	焼却処理	中巨摩地区広域事務組合清掃センター	714	可燃性粗大ごみ	焼却処理	中巨摩地区広域事務組合清掃センター	焼却残渣:最終処分場	673
不燃性粗大ごみ	破碎・選別	中巨摩地区広域事務組合清掃センター	52	不燃性粗大ごみ	破碎・選別	中巨摩地区広域事務組合清掃センター	可燃:焼却施設 不燃:最終処分場 鉄類・アルミ:民間委託	50
かん・びん	選別・処理・保管	民間委託	176	かん・びん	選別・処理・保管	民間委託		170
紙・布類	選別・処理・保管	民間委託	632	紙・布類	選別・処理・保管	民間委託		587
プラスチック類	選別・処理・保管	民間委託	87	プラスチック類	選別・処理・保管	民間委託		78
小型家電	選別・処理・保管	民間委託	166	小型家電	選別・処理・保管	民間委託		156
乾電池、蛍光管	選別・処理・保管	民間委託	23	乾電池、蛍光管	選別・処理・保管	民間委託		26
その他	選別・処理・保管	民間委託	298	その他	選別・処理・保管	民間委託		287
集団回収		民間委託	681	集団回収	選別・処理・保管	民間委託		642



表3(3) 生活系ごみの分別区分と処理方法の現状と今後 (③北杜市)

現 状 (R 1 年 度)				今 後 (R 8 年 度)				
分別区分	処理方法	処理施設等	処理実績 (t)	分別区分	処理方法	処理施設等		処理見込 (t)
						一次処理	二次処理	
可燃ごみ	熔融処理	峡北広域行政事務組合環境衛生センター	6,924	可燃ごみ	熔融処理	峡北広域行政事務組合環境衛生センター	飛灰固化物:最終処分場 スラグ・鉄類:民間委託	7,100
不燃ごみ	破碎・選別	峡北広域行政事務組合環境衛生センター	523	不燃ごみ	破碎・選別	峡北広域行政事務組合環境衛生センター	可燃:焼却施設 不燃:焼却施設 鉄類・アルミ:民間委託	536
可燃性粗大ごみ	破碎・熔融処理	峡北広域行政事務組合環境衛生センター	154	可燃性粗大ごみ	破碎・熔融処理	峡北広域行政事務組合環境衛生センター	飛灰固化物:最終処分場 スラグ・鉄類:民間委託	158
不燃性粗大ごみ	破碎・選別	峡北広域行政事務組合環境衛生センター	141	不燃性粗大ごみ	破碎・選別	峡北広域行政事務組合環境衛生センター	可燃:焼却施設 不燃:焼却施設 鉄類・アルミ:民間委託	144
かん・びん	選別・処理・保管	民間委託	212	かん・びん	選別・処理・保管	民間委託		211
紙・布類	選別・処理・保管	民間委託	1,337	紙・布類	選別・処理・保管	民間委託		1,387
プラスチック類	選別・処理・保管	民間委託	138	プラスチック類	選別・処理・保管	民間委託		140
乾電池、蛍光管	選別・処理・保管	民間委託	25	乾電池、蛍光管	選別・処理・保管	民間委託		18

表3(4) 生活系ごみの分別区分と処理方法の現状と今後 (④甲斐市)

現 状 (R 1 年 度)				今 後 (R 8 年 度)				
分別区分	処理方法	処理施設等	処理実績 (t)	分別区分	処理方法	処理施設等		処理見込 (t)
						一次処理	二次処理	
可燃ごみ	熔融処理	峡北広域行政事務組合環境衛生センター	15,038	可燃ごみ	熔融処理	峡北広域行政事務組合環境衛生センター	飛灰固化物:最終処分場 スラグ・鉄類:民間委託	14,141
	焼却処理	中巨摩地区広域事務組合清掃センター			焼却残渣:最終処分場			
不燃ごみ	破碎・選別	峡北広域行政事務組合環境衛生センター	955	不燃ごみ	破碎・選別	峡北広域行政事務組合環境衛生センター	可燃:焼却施設 不燃:焼却施設 鉄類・アルミ:民間委託	898
	破碎・選別	中巨摩地区広域事務組合清掃センター			可燃:焼却施設 不燃:最終処分場 鉄類・アルミ:民間委託			
可燃性粗大ごみ	破碎・熔融処理	峡北広域行政事務組合環境衛生センター	216	可燃性粗大ごみ	破碎・熔融処理	峡北広域行政事務組合環境衛生センター	飛灰固化物:最終処分場 スラグ・鉄類:民間委託	204
	焼却処理	中巨摩地区広域事務組合清掃センター			焼却残渣:最終処分場			
不燃性粗大ごみ	破碎・選別	峡北広域行政事務組合環境衛生センター	132	不燃性粗大ごみ	破碎・選別	峡北広域行政事務組合環境衛生センター	可燃:焼却施設 不燃:焼却施設 鉄類・アルミ:民間委託	124
	破碎・選別	中巨摩地区広域事務組合清掃センター			可燃:焼却施設 不燃:最終処分場 鉄類・アルミ:民間委託			
かん・びん	選別・処理・保管	民間委託	249	かん・びん	選別・処理・保管	民間委託		232
紙・布類	選別・処理・保管	民間委託	1,174	紙・布類	選別・処理・保管	民間委託		1,094
プラスチック類	選別・処理・保管	民間委託	210	プラスチック類	選別・処理・保管	民間委託		199
小型家電	選別・処理・保管	民間委託	115	小型家電	選別・処理・保管	民間委託		116
乾電池、蛍光管	選別・処理・保管	民間委託	16	乾電池、蛍光管	選別・処理・保管	民間委託		17
集団回収	民間委託		950	集団回収	選別・処理・保管	民間委託		894

表3(5) 生活系ごみの分別区分と処理方法の現状と今後 (⑤中央市)

現 状 (R 1 年 度)				今 後 (R 8 年 度)				
分別区分	処理方法	処理施設等	処理実績 (t)	分別区分	処理方法	処理施設等		処理見込 (t)
						一次処理	二次処理	
可燃ごみ	焼却処理	中巨摩地区 広域事務組合 清掃センター	6,086	可燃ごみ	焼却処理	中巨摩地区 広域事務組合 清掃センター	焼却残渣:最終処分場	5,605
	焼却処理	民間委託			民間委託			
不燃ごみ	破碎・選別	中巨摩地区 広域事務組合 清掃センター	372	不燃ごみ	破碎・選別	中巨摩地区 広域事務組合 清掃センター	可燃:焼却施設 不燃:最終処分場 鉄類・アルミ:民間委託	343
	破碎・選別	民間委託			民間委託			
可燃性粗大ごみ	焼却処理	中巨摩地区 広域事務組合 清掃センター	305	可燃性粗大ごみ	焼却処理	中巨摩地区 広域事務組合 清掃センター	焼却残渣:最終処分場	281
	焼却処理	民間委託			民間委託			
不燃性粗大ごみ	破碎・選別	中巨摩地区 広域事務組合 清掃センター	188	不燃性粗大ごみ	破碎・選別	中巨摩地区 広域事務組合 清掃センター	可燃:焼却施設 不燃:最終処分場 鉄類・アルミ:民間委託	173
	破碎・選別	民間委託			民間委託			
かん・びん	選別・処理・保管	民間委託	130	かん・びん	選別・処理・保管	民間委託		120
紙・布類	選別・処理・保管	民間委託	718	紙・布類	選別・処理・保管	民間委託		656
プラスチック類	選別・処理・保管	民間委託	118	プラスチック類	選別・処理・保管	民間委託		111
小型家電	選別・処理・保管	民間委託	19	小型家電	選別・処理・保管	民間委託		18
乾電池、蛍光灯	選別・処理・保管	民間委託	8	乾電池、蛍光灯	選別・処理・保管	民間委託		9
生ごみ	選別・処理・保管	中央市豊富 クリーンセンター	9	生ごみ	選別・処理・保管	中央市豊富 クリーンセンター	堆肥:農地還元	9

表3(6) 生活系ごみの分別区分と処理方法の現状と今後 (⑥市川三郷町)

現 状 (R 1 年 度)				今 後 (R 8 年 度)				
分別区分	処理方法	処理施設等	処理実績 (t)	分別区分	処理方法	処理施設等		処理見込 (t)
						一次処理	二次処理	
可燃ごみ	焼却処理	中巨摩地区 広域事務組合 清掃センター	3,707	可燃ごみ	焼却処理	中巨摩地区 広域事務組合 清掃センター	焼却残渣:最終処分場	3,723
	焼却処理	峡南衛生組合 ごみ処理場			焼却残渣:民間委託			
不燃ごみ	破碎・選別	中巨摩地区 広域事務組合 清掃センター	172	不燃ごみ	破碎・選別	中巨摩地区 広域事務組合 清掃センター	可燃:焼却施設 不燃:最終処分場 鉄類・アルミ:民間委託	173
	破碎・選別	民間委託			民間委託			
可燃性粗大ごみ	焼却処理	中巨摩地区 広域事務組合 清掃センター	23	可燃性粗大ごみ	焼却処理	中巨摩地区 広域事務組合 清掃センター	焼却残渣:最終処分場	23
不燃性粗大ごみ	破碎・選別	中巨摩地区 広域事務組合 清掃センター	23	不燃性粗大ごみ	破碎・選別	中巨摩地区 広域事務組合 清掃センター	可燃:焼却施設 不燃:最終処分場 鉄類・アルミ:民間委託	23
かん・びん	選別・処理・保管	民間委託	92	かん・びん	選別・処理・保管	民間委託		94
紙・布類	選別・処理・保管	民間委託	473	紙・布類	選別・処理・保管	民間委託		472
プラスチック類	選別・処理・保管	民間委託	54	プラスチック類	選別・処理・保管	民間委託		56
乾電池、蛍光灯	選別・処理・保管	民間委託	2	乾電池、蛍光灯	選別・処理・保管	民間委託		2

表3(7) 生活系ごみの分別区分と処理方法の現状と今後 (⑦早川町)

現 状 (R 1 年 度)				今 後 (R 8 年 度)				
分別区分	処理方法	処理施設等	処理実績 (t)	分別区分	処理方法	処理施設等		処理見込 (t)
						一次処理	二次処理	
可燃ごみ	焼却処理	峡南衛生組合 ごみ処理場	247	可燃ごみ	焼却処理	峡南衛生組合 ごみ処理場	焼却残渣: 民間委託	447
セトモノ	選別・処理・保管	民間委託	6	セトモノ	選別・処理・保管	民間委託		11
かん・びん	選別・処理・保管	民間委託	20	かん・びん	選別・処理・保管	民間委託		36
紙・布類	選別・処理・保管	民間委託	35	紙・布類	選別・処理・保管	民間委託		63
プラスチック類	選別・処理・保管	民間委託	6	プラスチック類	選別・処理・保管	民間委託		11

表3(8) 生活系ごみの分別区分と処理方法の現状と今後 (⑧身延町)

現 状 (R 1 年 度)				今 後 (R 8 年 度)				
分別区分	処理方法	処理施設等	処理実績 (t)	分別区分	処理方法	処理施設等		処理見込 (t)
						一次処理	二次処理	
可燃ごみ	焼却処理	峡南衛生組合 ごみ処理場	2,511	可燃ごみ	焼却処理	峡南衛生組合 ごみ処理場	焼却残渣: 民間委託	2,440
可燃性粗大ごみ	破碎	民間委託	5	可燃性粗大ごみ	破碎	民間委託		5
不燃性粗大ごみ	破碎	民間委託	8	不燃性粗大ごみ	破碎	民間委託		8
セトモノ	選別・処理・保管	民間委託	46	セトモノ	選別・処理・保管	民間委託		42
かん・びん	選別・処理・保管	民間委託	139	かん・びん	選別・処理・保管	民間委託		133
紙・布類	選別・処理・保管	民間委託	335	紙・布類	選別・処理・保管	民間委託		330
プラスチック類	選別・処理・保管	民間委託	81	プラスチック類	選別・処理・保管	民間委託		79
小型家電	選別・処理・保管	民間委託	19	小型家電	選別・処理・保管	民間委託		18
乾電池、蛍光管	選別・処理・保管	民間委託	3	乾電池、蛍光管	選別・処理・保管	民間委託		3

表3(9) 生活系ごみの分別区分と処理方法の現状と今後 (⑨南部町)

現 状 (R 1 年 度)				今 後 (R 8 年 度)				
分別区分	処理方法	処理施設等	処理実績 (t)	分別区分	処理方法	処理施設等		処理見込 (t)
						一次処理	二次処理	
可燃ごみ	焼却処理	峡南衛生組合 ごみ処理場	1,384	可燃ごみ	焼却処理	峡南衛生組合 ごみ処理場	焼却残渣: 民間委託	1,236
不燃ごみ	破碎・圧縮	民間委託	88	可燃性粗大ごみ	破碎・圧縮	民間委託		79
かん・びん	選別・処理・保管	民間委託	100	かん・びん	選別・処理・保管	民間委託		91
紙・布類	選別・処理・保管	民間委託	425	紙・布類	選別・処理・保管	民間委託		376
プラスチック類	選別・処理・保管	民間委託	97	プラスチック類	選別・処理・保管	民間委託		86
小型家電	選別・処理・保管	民間委託	11	小型家電	選別・処理・保管	民間委託		11
乾電池、蛍光管	選別・処理・保管	民間委託	5	乾電池、蛍光管	選別・処理・保管	民間委託		6

表3(10) 生活系ごみの分別区分と処理方法の現状と今後 (⑩富士川町)

現 状 (R 1 年 度)				今 後 (R 8 年 度)				
分別区分	処理方法	処理施設等	処理実績 (t)	分別区分	処理方法	処理施設等		処理見込 (t)
						一次処理	二次処理	
可燃ごみ	焼却処理	中巨摩地区 広域事務組合 清掃センター	2,936	可燃ごみ	焼却処理	中巨摩地区 広域事務組合 清掃センター	焼却残渣:最終処分場	2,870
不燃ごみ	破碎・選別	中巨摩地区 広域事務組合 清掃センター	70	不燃ごみ	破碎・選別	中巨摩地区 広域事務組合 清掃センター	可燃:焼却施設 不燃:最終処分場 鉄類・アルミ:民間委託	71
かん・びん	選別・処理・保管	民間委託	117	かん・びん	選別・処理・保管	民間委託		119
紙・布類	選別・処理・保管	民間委託	288	紙・布類	選別・処理・保管	民間委託		293
プラスチック類	選別・処理・保管	民間委託	78	プラスチック類	選別・処理・保管	民間委託		79
乾電池、蛍光灯	選別・処理・保管	民間委託	7	乾電池、蛍光灯	選別・処理・保管	民間委託		5

表3(11) 生活系ごみの分別区分と処理方法の現状と今後 (⑪昭和町)

現 状 (R 1 年 度)				今 後 (R 8 年 度)				
分別区分	処理方法	処理施設等	処理実績 (t)	分別区分	処理方法	処理施設等		処理見込 (t)
						一次処理	二次処理	
可燃ごみ	焼却処理	中巨摩地区 広域事務組合 清掃センター	3,813	可燃ごみ	焼却処理	中巨摩地区 広域事務組合 清掃センター	焼却残渣:最終処分場	3,793
不燃ごみ	破碎・選別	中巨摩地区 広域事務組合 清掃センター	307	不燃ごみ	破碎・選別	中巨摩地区 広域事務組合 清掃センター	可燃:焼却施設 不燃:最終処分場 鉄類・アルミ:民間委託	305
可燃性粗大ごみ	焼却処理	中巨摩地区 広域事務組合 清掃センター	518	可燃性粗大ごみ	焼却処理	中巨摩地区 広域事務組合 清掃センター	焼却残渣:最終処分場	515
不燃性粗大ごみ	破碎・選別	民間委託	77	不燃性粗大ごみ	破碎・選別	民間委託		76
かん・びん	選別・処理・保管	民間委託	61	かん・びん	選別・処理・保管	民間委託		65
紙・布類	選別・処理・保管	民間委託	723	紙・布類	選別・処理・保管	民間委託		704
プラスチック類	選別・処理・保管	民間委託	109	プラスチック類	選別・処理・保管	民間委託		112
小型家電	選別・処理・保管	民間委託	3	小型家電	選別・処理・保管	民間委託		3
乾電池、蛍光灯	選別・処理・保管	民間委託	6	乾電池、蛍光灯	選別・処理・保管	民間委託		9
剪定枝	選別・処理・保管	民間委託	33	剪定枝	選別・処理・保管	民間委託		37

(3) 処理施設等の整備

ア 廃棄物処理施設

表4のとおり必要な施設整備を行う。

表4 整備する処理施設

事業番号	整備施設種類 (施設名)	事業名	処理能力	設置予定地	事業期間	国土強靱化
1	粗大ごみ処理施設 (新リサイクルセンター)	マテリアルリサイクル 推進施設整備事業	20t/日	中央市浅利 地内	R9-R12 年度	—
2	ごみ焼却施設 (新クリーンセンター)	エネルギー回収型廃 棄物処理施設整備事 業	318t/日	中央市浅利 地内	R9-R12 年度	—

(整備理由)

事業番号1 現有処理施設の老朽化対策のため

事業番号2 現有処理施設の老朽化対策、エネルギーの有効利用の促進のため

(4) 施設整備に関する計画支援事業

(3) の施設整備に先立ち、表5のとおり計画支援事業を行う。

表5 実施する計画支援事業

事業番号	事業名	事業内容	事業期間
31	エネルギー回収型廃棄物処理施設整備事業及びマテリアルリサイクル推進施設整備事業(事業番号1、2)に係る環境影響評価	環境影響評価	R3-R6年度
32	エネルギー回収型廃棄物処理施設整備事業及びマテリアルリサイクル推進施設整備事業(事業番号1、2)に係る測量・地質調査	測量・地質調査	R3年度
33	エネルギー回収型廃棄物処理施設整備事業及びマテリアルリサイクル推進施設整備事業(事業番号1、2)に係るごみ処理方式検討及びPFI等導入可能性調査	ごみ処理方式検討及びPFI等導入可能性調査	R3年度
34	エネルギー回収型廃棄物処理施設整備事業及びマテリアルリサイクル推進施設整備事業(事業番号1、2)に係る施設基本設計及び発注仕様書作成	施設基本設計	R4-R7年度
35	エネルギー回収型廃棄物処理施設整備事業及びマテリアルリサイクル推進施設整備事業(事業番号1、2)に係る造成設計	造成設計	R6年度

#### (5) その他の施策

その他、地域の循環型社会を形成する上で、次の施策を実施していく。

##### ア 災害時の廃棄物処理に関する事項

東日本大震災や竜巻、台風等自然災害の発生件数が多く、被害の範囲や規模も大きくなっている状況から、構成市町では、市民の生命、財産を災害から保護することを目的とした「地域防災計画」を策定し、防災計画に取り組んでいる。また、「災害廃棄物処理対策指針」に基づいた災害廃棄物の処理・処分に関する具体的な方針などをとりまとめた「災害廃棄物処理計画」を策定している。（身延町は令和4年9月、南部町は令和5年3月に策定完了予定）

今後は、整備する施設に関して「地域防災計画」及び「災害廃棄物処理計画」に基づき、災害廃棄物処理に対応した設備の導入を検討する。

##### イ 不法投棄対策

不法投棄を未然に防止するため、不法投棄が重大な犯罪であることを大きくPRするとともに、不法投棄監視パトロールの実施、監視カメラ等の設置を継続し、地域住民、事業者とも協力しながら投棄されにくい環境づくりを進めるものとする。

#### 4 計画のフォローアップと事後評価

##### (1) 計画のフォローアップ

毎年、計画の進捗状況を把握し、その結果を公表するとともに、必要に応じて、山梨県及び国と意見交換をしつつ、計画の進捗状況を勘案し、計画の見直しを行う。

##### (2) 事後評価及び計画の見直し

計画期間終了後、処理状況の把握を行い、その結果が取りまとまった時点で、速やかに計画の事後評価、目標達成状況の評価を行う。

また、評価の結果を公表するとともに、評価結果を次期計画策定に反映させるものとする。

なお、計画の進捗状況や社会経済情勢の変化等を踏まえ、必要に応じ計画を見直すものとする。

様式 1

循環型社会形成推進交付金事業実施計画総括表 1 (令和2年度)

1 地域の概要

(1)地域名	山梨西部地域	(2)地域内人口	324,219人	(3)地域面積	2,183.02 km <sup>2</sup>
(4)構成市町村等名	山梨西部広域環境組合、 韮崎市、南アルプス市、北杜市、甲斐市、中央市、市川三郷町、 早川町、身延町、南部町、富士川町、昭和町	(5)地域の要件	人口(面積) 沖縄 離島 奄美 (豪雪) 山村 半島 (過疎) その他		
(6)構成市町村に一部事務組合等が含まれる場合、当該組合の状況	連合を構成する市町村：韮崎市、南アルプス市、北杜市、甲斐市、中央市、市川三郷町、早川町、身延町、南部町、富士川町、昭和町 設立年月日：令和2年2月				

2 一般廃棄物の減量化、再生利用の現状と目標

指標・単位	年	過去の状況・現状(排出量に対する割合)								目標	
		平成27年度	平成28年度	平成29年度	平成30年度	令和元年度	令和2年度	令和3年度	令和4年度	令和8年度	令和9年度
排出量	事業系 総排出量 (t)	24,760	25,156	25,007	25,465	25,237		25,744		25,744	(R1比 2.0%)
	1 事業所当たりの排出量 (t/事業所)	1,651	1,678	1,669	1,700	1,687		1,725		1,725	(R1比 2.3%)
	生活系 総排出量 (t)	78,056	76,900	76,139	76,881	77,515		74,522	集計中	74,522	(R1比 -3.9%)
	1人当たりの排出量 (kg/人)	205	203	202	205	209		205		205	(R1比 -1.9%)
	合計 事業系家庭系排出量合計 (t)	102,816	102,056	101,146	102,346	102,752		100,266		100,266	(R1比 -2.4%)
再生利用量	直接資源化量 (t)	10,178 (9.9%)	10,050 (9.8%)	10,078 (10.0%)	10,041 (9.8%)	9,899 (9.6%)		9,596 (9.6%)		9,596	
	総資源化量 (t)	16,517 (15.6%)	15,475 (14.8%)	15,330 (14.9%)	15,178 (14.6%)	14,975 (14.3%)		14,477 (14.2%)		14,477	
エネルギー一回収量 (MWht)	7,295	7,603	7,295	7,252	7,791		7,414		7,414		
エネルギー一回収量 (MJ)	2,672	2,710	2,672	2,692	2,714		2,583		2,583		
減量化量 (t)	79,875 (77.7%)	79,605 (78.0%)	78,787 (77.9%)	80,318 (78.5%)	80,439 (78.3%)		78,575 (78.4%)		78,575		
埋立最終処分量 (t)	9,196 (8.9%)	9,170 (9.0%)	8,886 (8.9%)	8,638 (8.4%)	8,969 (8.7%)		8,750 (8.7%)		8,750		

※別添資料として指標と人口等の要因に関するトレンドグラフを添付した。(添付資料1)

### 3 現有施設の状況と更新、廃止、新設の予定

#### (1) 現有施設リスト

施設種別	施設名	事業主体	形式及び 処理方式	処理能力 (単位)	竣工年月	廃止又は 休止(予定)年月	解体(予定)年月	想定される浸水深と対策	備考
エネルギー回収 推進施設	峡北広域行政事務組合 環境衛生センター	峡北広域 行政事務組合	全連続式ガス化 溶融・改質炉	160t/日	H14.12	R13.3	未定	浸水深:0.5m以上~3m未満 対策:周辺の水により施設へ廃棄物が搬入できなくなった場合 には、県内外自治体及び民間の廃棄物処理場へ処理を 依頼する。	
マテリアルリサイクル 推進施設	峡北広域行政事務組合 環境衛生センター	峡北広域 行政事務組合	圧縮	15t/日	H18.4	R13.3	未定	浸水深:5m以上~10m未満 対策:焼却施設はGLから1m高上げ フラットホームを5m以上に設置 対策以上の上の浸水により施設へ廃棄物が搬入できなくなった 場合には、県内外自治体及び民間の廃棄物処理場へ処理 を依頼する。	
エネルギー回収 推進施設	中巨摩地区広域 事務組合清掃センター	中巨摩地区 広域事務組合	全連続式焼却炉	270t/日	H9.2	R13.3	未定		
マテリアルリサイクル 推進施設	中巨摩地区広域 事務組合清掃センター	中巨摩地区 広域事務組合	破碎	40t/日	S62.10	R13.3	未定		
エネルギー回収 推進施設	峡南衛生組合 ごみ処理場	峡南衛生組合	ハンチ式焼却炉	30t/日	H8.4	R13.3	未定	浸水深:対象範囲外 対策:ごみ処理場を浸水深以上に建設	

#### (2) 更新(改良)・新設施設リスト

施設種別	施設名	事業主体	形式及び 処理方式	処理能力 (単位)	竣工予定年月日	更新(改良)・ 新設理由	焼却施設解体 の有無 (解体施設の名称)	焼却施設解体事業 着手(予定)年月 完了(予定)年月	想定される 浸水深と対策	プラスチック再商品 化を実施するための 施設整備事業	備考
エネルギー回収型 廃棄物処理施設	山梨西部広域環境組合 (新クリーンセンター)	山梨西部 広域環境組合	検討中	318t/日	R13.4	施設の集約	未定	未定	浸水深:5m以上~ 10m未満 対策:検討中	-	
マテリアルリサイクル 推進施設	山梨西部広域環境組合 (新クリーンセンター)	山梨西部 広域環境組合	検討中	20t/日	R13.4	施設の集約	-	-	浸水深:5m以上~ 10m未満 対策:検討中	-	

※計画地域内の施設の状況(現況、予定)を地図上に示したものを添付した(添付資料2)





地域の循環型社会形成推進のための施策一覧

施策種別	事業番号	施策の名称	施策の内容	実施主体	事業期間		交付金 必要の 要否	事業計画					備考	
					開始	終了		令和3年度	令和4年度	令和5年度	令和6年度	令和7年度		
発生抑制、 再使用の推 進に関する もの	11	家庭系ごみの有料化	家庭ごみの排出量をみつつ必要に応じて、有料化について検討する。	構成市町	R3	R7								
	12	マイバック運動・レジ袋対策	マイバック運動によりレジ袋削減対策を推進する。	構成市町	R3	R7								
	13	環境教育・意識啓発	施設見学の実施や啓発イベントの開催などによるごみ減量の意識啓発推進	構成市町	R3	R7								
	14	事業系ごみの減量、資源化	事業系のごみの業種別排出状況等を調査するとともに、資源化の推進する。	構成市町	R3	R7								
処理体制構 築・変更に関 するもの	21	家庭系ごみの処理体制	将来も現行のごみ分別区分を基本とするが、関係法令の改正や住民要望を踏まえ、各種検討を行う。	構成市町	R3	R7								
	22	事業系ごみの処理体制	将来も現行の受入体制を基本とするが、減量化・資源化の推進、自己処理責任の遵守を求める。	構成市町	R3	R7								
処理施設の 整備に関す るもの	1	新リサイクルセンター整備事業	マテリアルリサイクル推進施設（リサイクルセンター）を整備し、不燃・粗大ごみの処理及び資源化の推進を図る。	山梨西部広域環境組合	R9	R12	○	次期、地域計画期間で整備予定（令和9～12年度）						
	2	新クリーンセンター整備事業	エネルギー回収型廃棄物処理施設を整備し、ごみの衛生処理、エネルギーの有効活用を図る。	山梨西部広域環境組合	R9	R12	○	次期、地域計画期間で整備予定（令和9～12年度）						
施設整備に 関する計画 支援に関す るもの	31	事業番号1及び事業番号2に関する環境影響評価	環境影響評価	山梨西部広域環境組合	R3	R6	○	環境影響評価						
	32	事業番号1及び事業番号2に関する測量・地質調査	測量・地質調査	山梨西部広域環境組合	R3	R3	○	調査						
	33	事業番号1及び事業番号2に関するごみ処理方式検討及びPFI等導入可能性調査	ごみ処理方式検討及びPFI等導入可能性調査	山梨西部広域環境組合	R3	R3	○	ごみ処理方式検討及びPFI可能性調査						
	34	事業番号1及び事業番号2に関する施設基本設計及び発注仕様書作成	施設基本設計	山梨西部広域環境組合	R4	R7	○	施設基本設計及び発注支援書作成						
	35	事業番号1及び事業番号2に関する造成設計	造成設計	山梨西部広域環境組合	R6	R6	○					造成設計		
その他に関 するもの	41	災害時の廃棄物処理に関する事項	地域防災計画に基づいた災害廃棄物処理に関する計画策定	構成市町	R3	R7		事業実施						
	42	不法投棄対策	対策のPR、不法投棄監視などの実施、地域住民、事業者とも協力しながら不法投棄対策を進める。	構成市町	R3	R7		事業実施						

## 施設概要（リサイクル施設系）

都道府県名 山梨県

(1) 事業主体名	山梨西部広域環境組合
(2) 施設名称	新粗大ごみ処理施設
(3) 工期	令和9年度 ～ 令和12年度
(4) 施設規模	処理能力 20t/日
(5) 形式及び処理方式	検討中
(6) 地域計画内の役割	山梨西部地域から発生する粗大ごみや不燃ごみを適正に処理する。資源回収率の向上に努め、循環型社会形成に寄与する。
(7) 廃焼却施設解体工事の有無	未定

「廃棄物原材料化施設」を整備する場合

(8) 生成する原材料およびその利用計画	
----------------------	--

「ごみ固形燃料化施設」を整備する場合

(9) 固形燃料の利用計画	
---------------	--

「ストックヤード」を整備する場合

(10) スtock対象物	有害ごみ・危険ごみ
---------------	-----------

「容器包装リサイクル推進施設」を整備する場合

(11) 容器包装リサイクル推進施設の内訳	
-----------------------	--

(12) 事業計画額	検討中
------------	-----

## エネルギー回収系施設

都道府県名 山梨県

(1) 事業主体名	山梨西部広域環境組合
(2) 施設名称	新ごみ焼却施設
(3) 工期	令和9年度 ～ 令和12年度
(4) 施設規模	処理能力 318t/日
(5) 形式及び処理方式	検討中
(6) 余熱利用の計画	検討中 1. 発電の有無 有（発電効率 %） ・ 無 2. 熱回収の有無 有（熱回収率 %） ・ 無
(7) 地域計画内の役割	山梨西部地域から発生する可燃ごみなどを適正に処理する。エネルギーの有効利用を促進し、循環型社会形成に寄与する。
(8) 廃焼却施設解体工事の有無	未定

「灰溶融施設」を整備する場合

(9) スラグの利用計画	検討中
--------------	-----

「高効率原燃料化施設」を整備する場合

(10) 発生ガス回収効率及び発生ガス量	1. 発生ガス回収効率 Nm <sup>3</sup> /t 2. 発生ガス量 Nm <sup>3</sup> /日
(11) 回収ガスの利用計画	
(12) 事業計画額	検討中

## 計画支援概要

都道府県名 山梨県

(1) 事業主体名	山梨西部広域環境組合		
(2) 事業目的	エネルギー回収型廃棄物処理施設整備事業及びマテリアルリサイクル推進施設整備のため		
(3) 事業名称	エネルギー回収型廃棄物処理施設整備事業及びマテリアルリサイクル推進施設整備事業に係る環境影響評価	エネルギー回収型廃棄物処理施設整備事業及びマテリアルリサイクル推進施設整備事業に係る測量・地質調査	エネルギー回収型廃棄物処理施設整備事業及びマテリアルリサイクル推進施設整備事業に係るごみ処理方式検討及びPFI等導入可能性調査
(4) 事業期間	令和3年度～令和6年度	令和3年度	令和3年度
(5) 事業概要	エネルギー回収型廃棄物処理施設整備及びマテリアルリサイクル推進施設整備を実施するにあたり、環境影響評価を行う。	エネルギー回収型廃棄物処理施設整備及びマテリアルリサイクル推進施設整備を実施するにあたり、測量・地質調査を行う。	エネルギー回収型廃棄物処理施設整備及びマテリアルリサイクル推進施設整備を実施するにあたり、ごみ処理方式検討及びPFI等導入可能性調査を行う。
(6) 事業計画額	78,749 千円	38,365 千円	9,790 千円

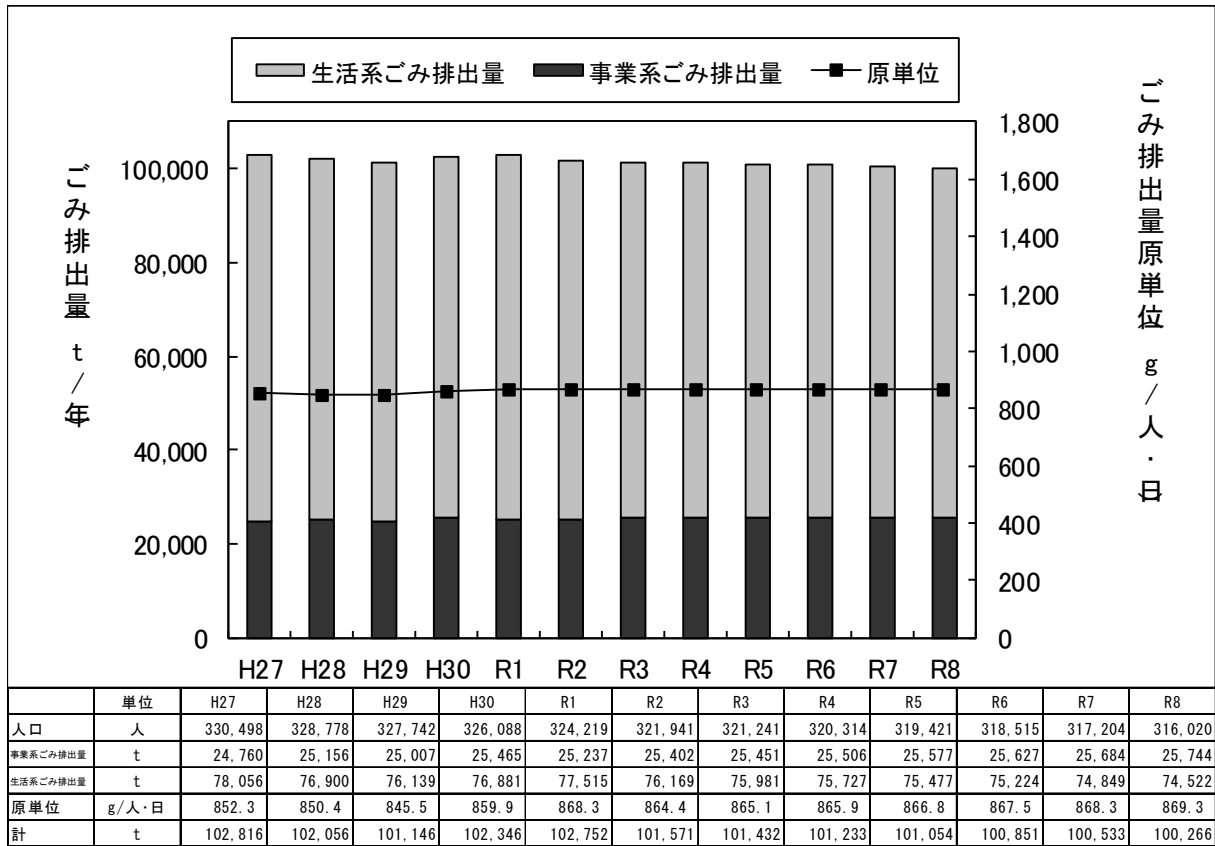
## 計画支援概要

都道府県名 山梨県

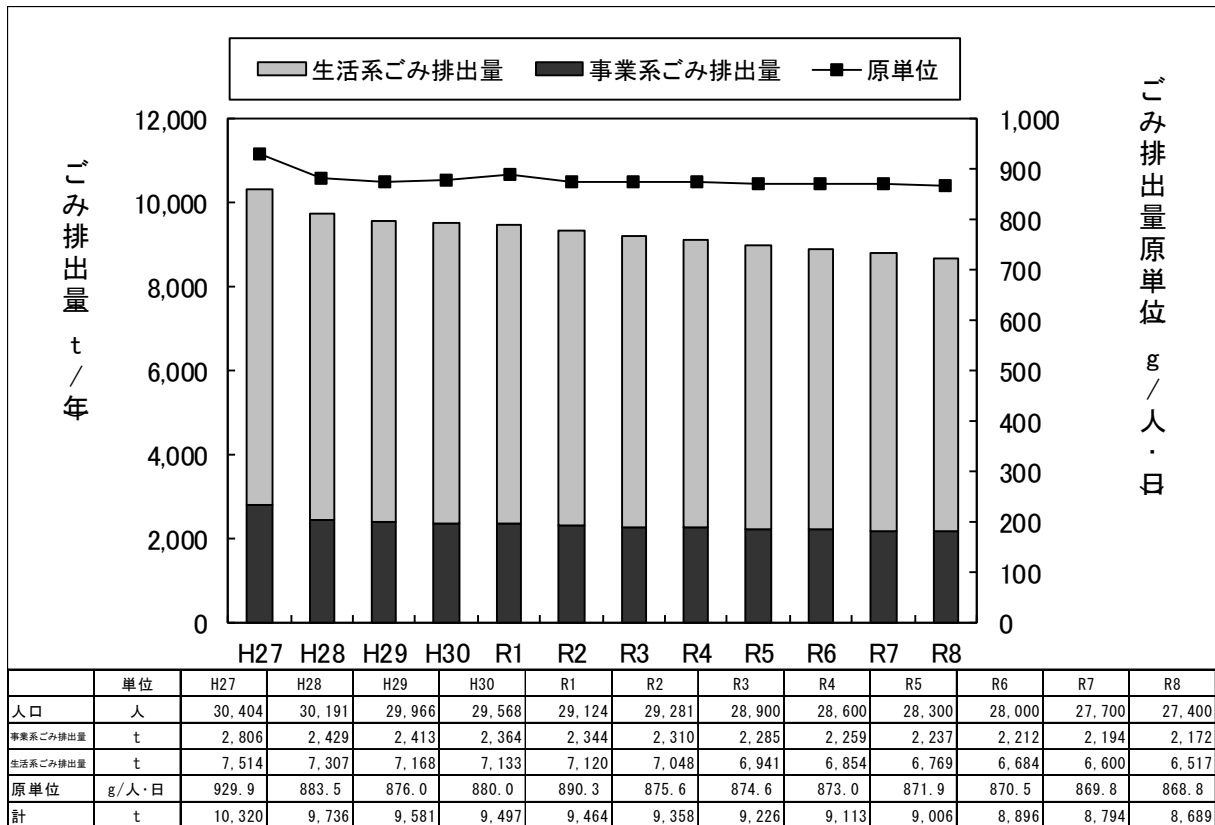
(1) 事業主体名	山梨西部広域環境組合	
(2) 事業目的	エネルギー回収型廃棄物処理施設整備事業及びマテリアルリサイクル推進施設整備のため	
(3) 事業名称	エネルギー回収型廃棄物処理施設整備事業及びマテリアルリサイクル推進施設整備事業に係る施設基本設計	エネルギー回収型廃棄物処理施設整備事業及びマテリアルリサイクル推進施設整備事業に係る造成設計
(4) 事業期間	令和4年度～令和7年度	令和6年度
(5) 事業概要	エネルギー回収型廃棄物処理施設整備及びマテリアルリサイクル推進施設整備を実施するにあたり、施設基本設計及び発注仕様書作成を行う。	エネルギー回収型廃棄物処理施設整備及びマテリアルリサイクル推進施設整備を実施するにあたり、造成設計を行う。
(6) 事業計画額	88,770 千円	40,000 千円

【添付資料1：人口等指標のトレンドグラフ】

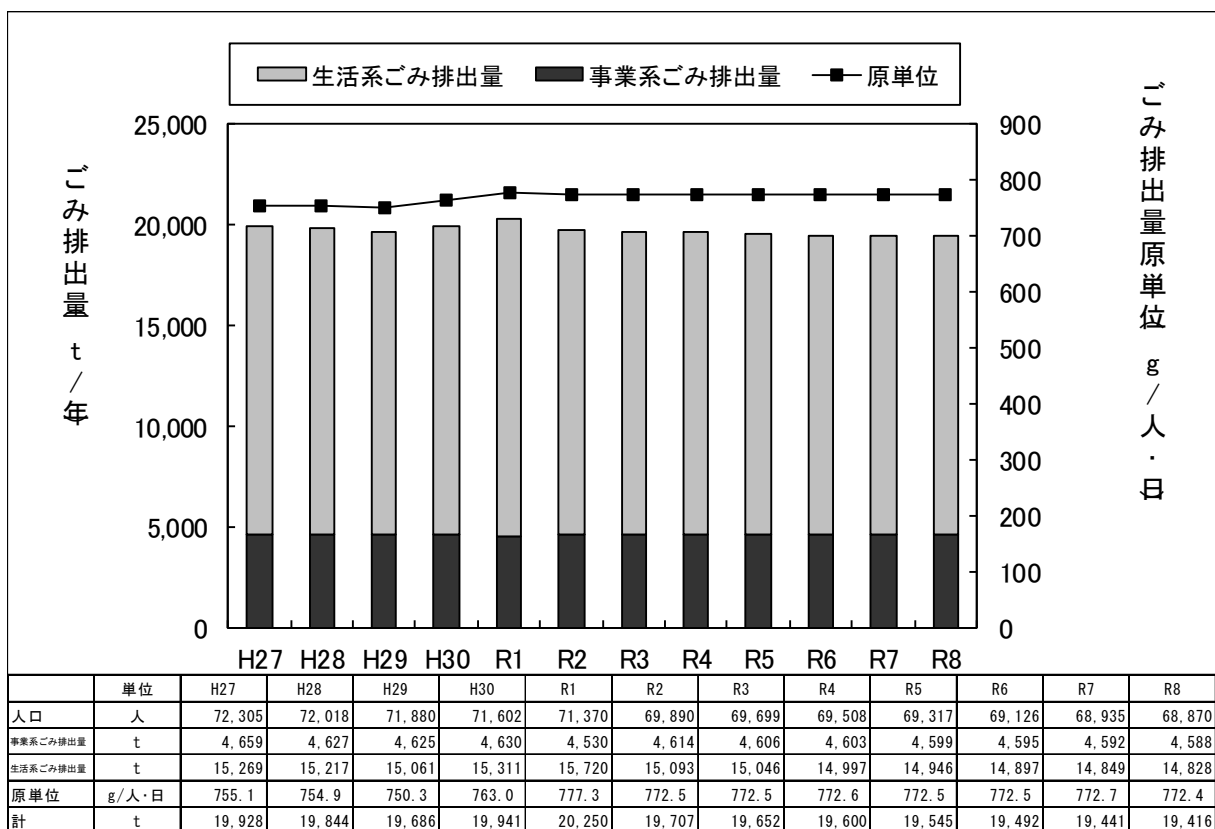
ごみ排出量，総資源化量，最終処分量のトレンドグラフを資料図-1～図4に示す。



資料図-1 ごみ排出量トレンドグラフ（圏域全体）

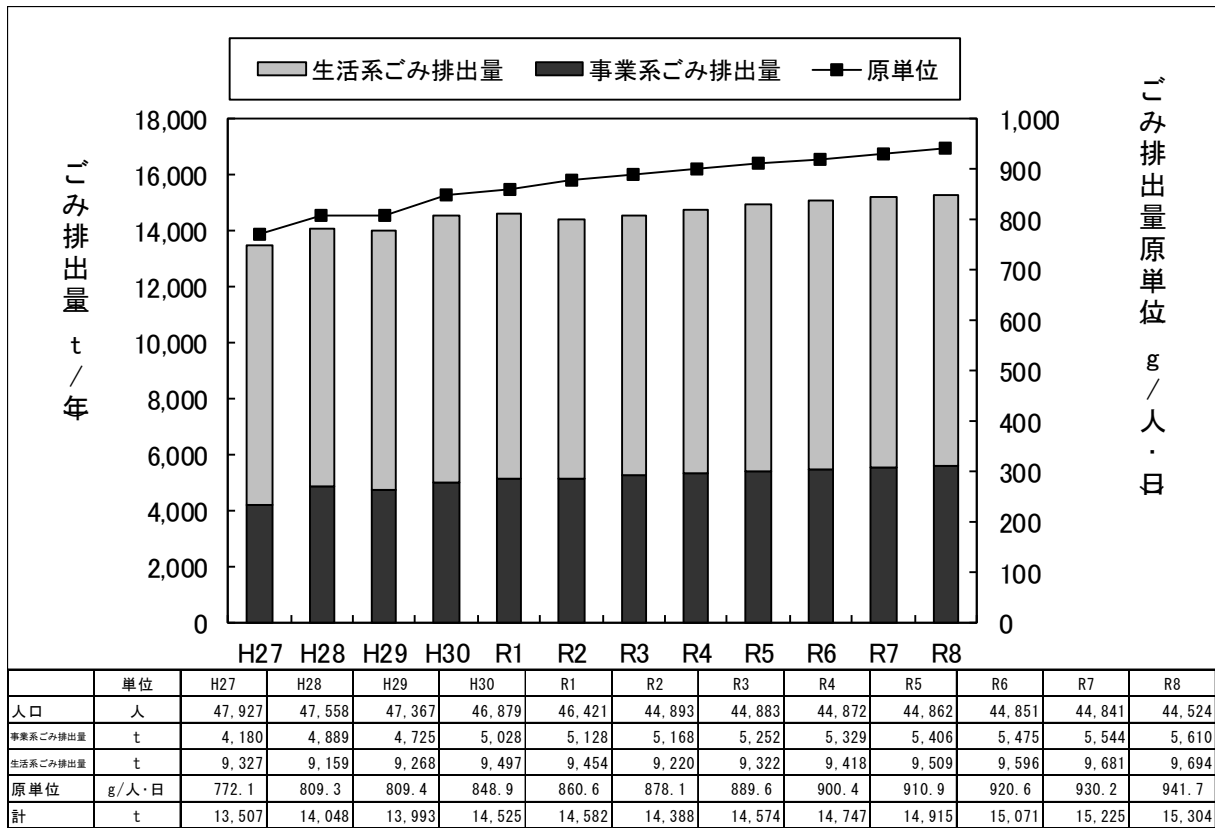


資料図-2(1) ごみ排出量トレンドグラフ (①葦崎市)

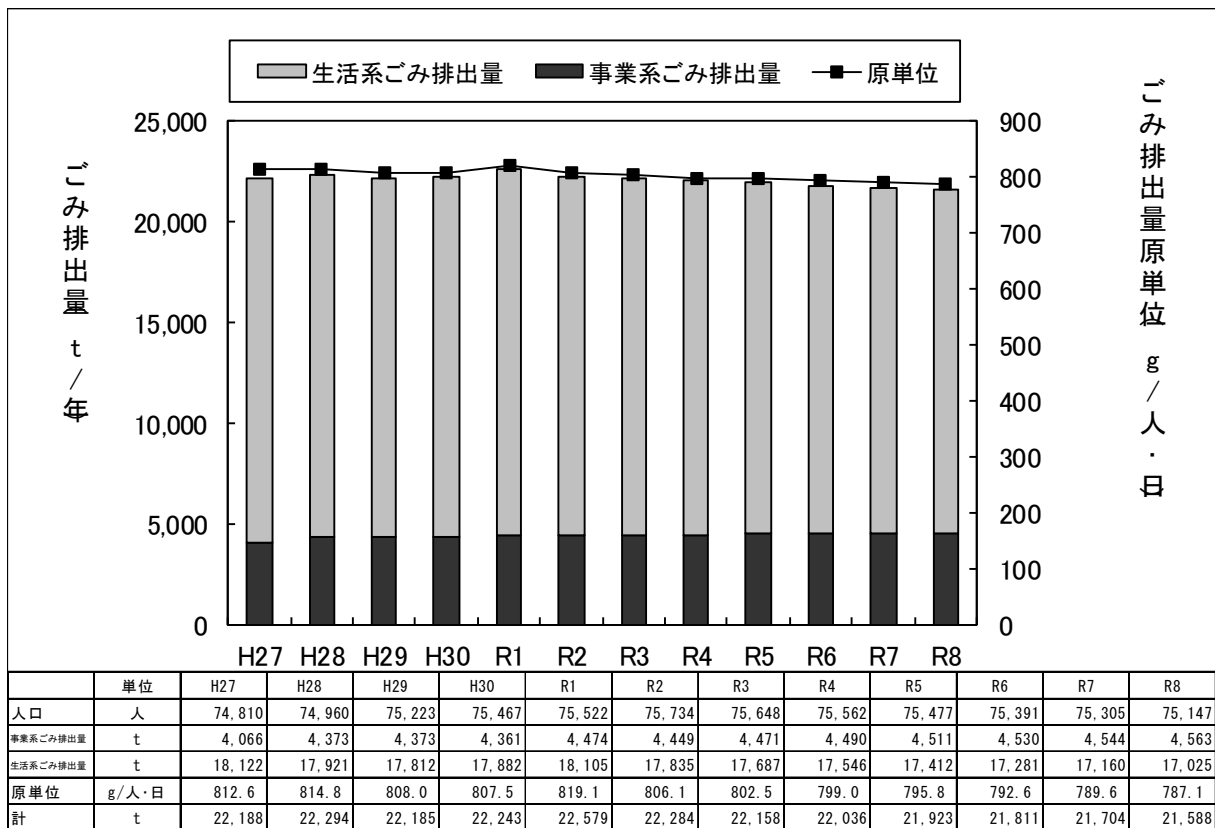


資料図-2(2) ごみ排出量トレンドグラフ (②南アルプス市)

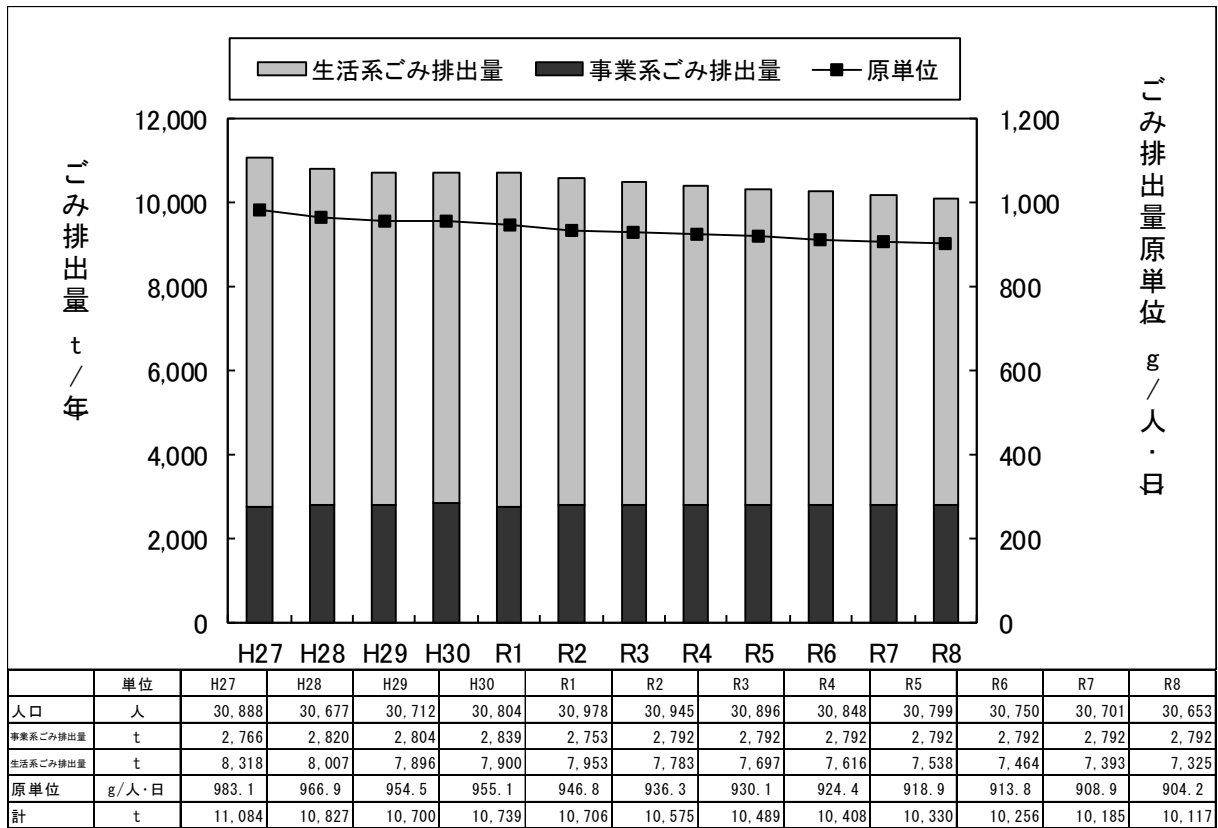




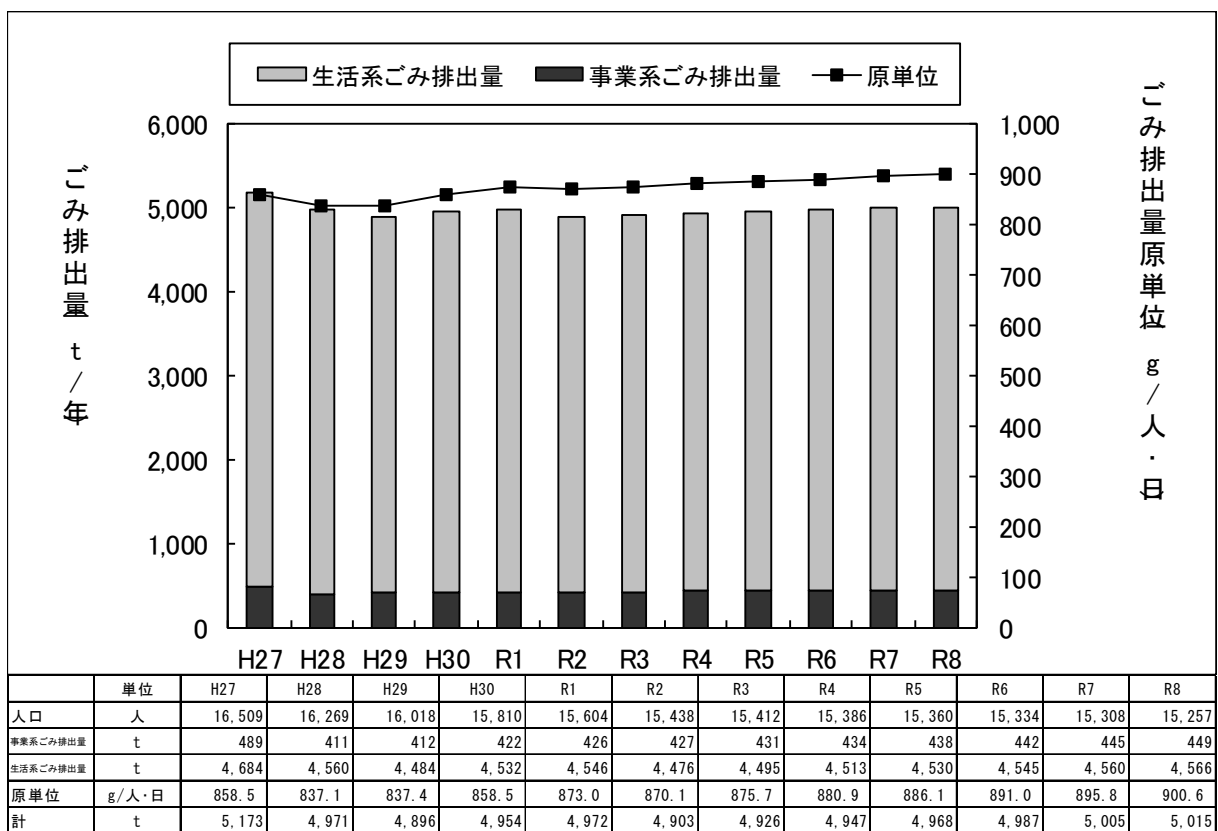
資料図-2(3) ごみ排出量トレンドグラフ (③北杜市)



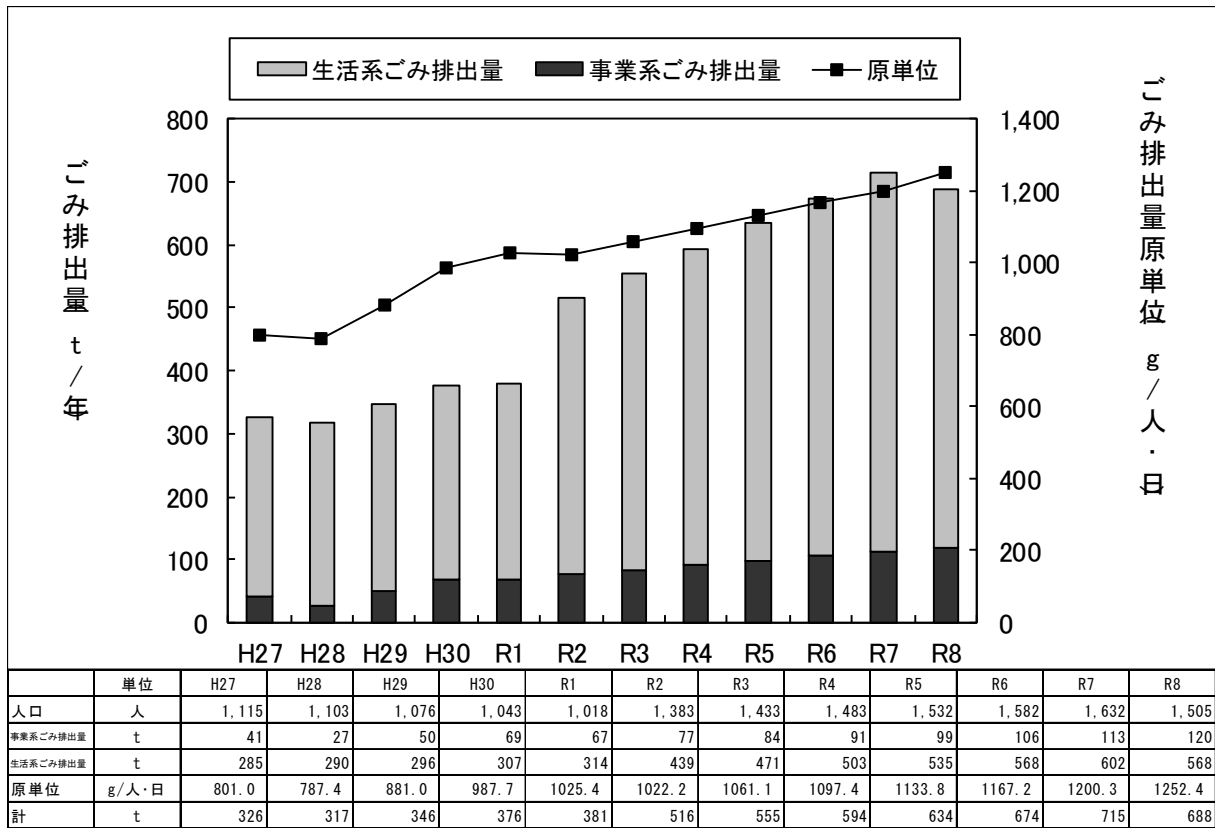
資料図-2(4) ごみ排出量トレンドグラフ (④甲斐市)



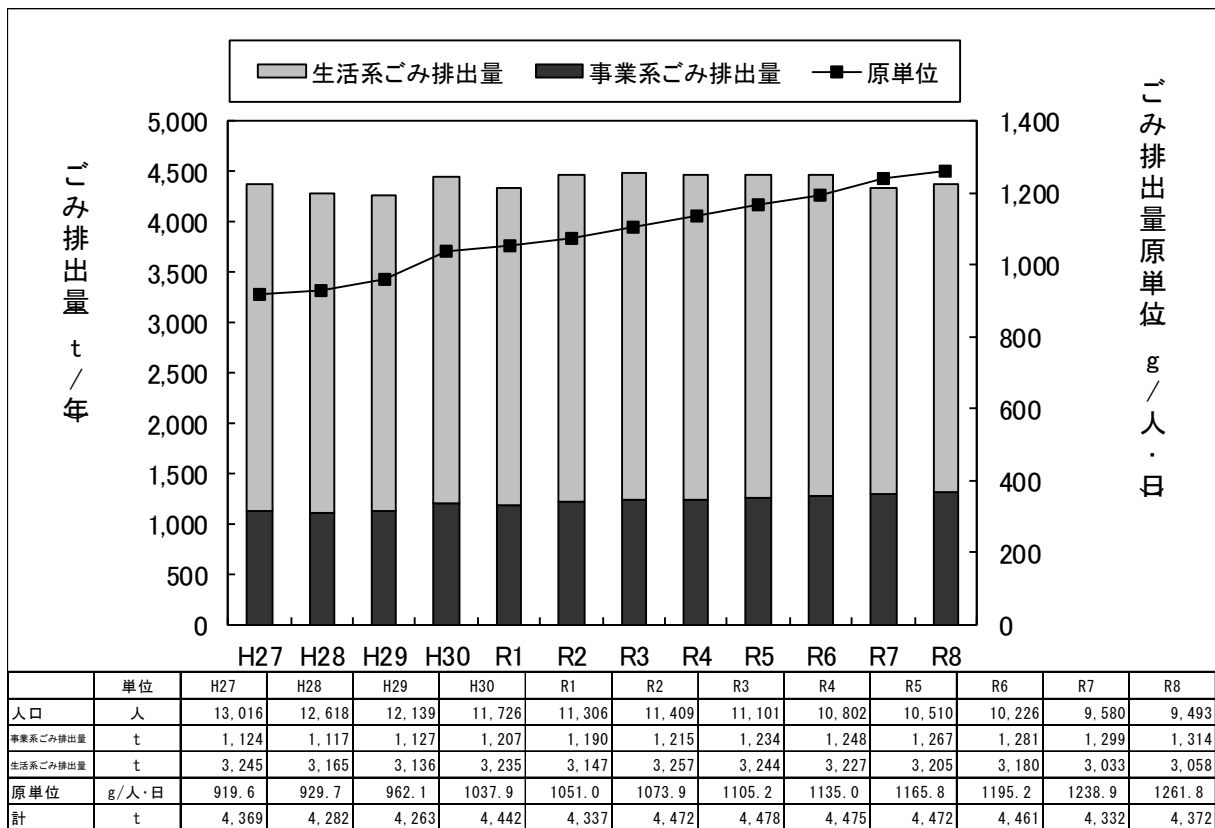
資料図-2(5) ごみ排出量トレンドグラフ (⑤中央市)



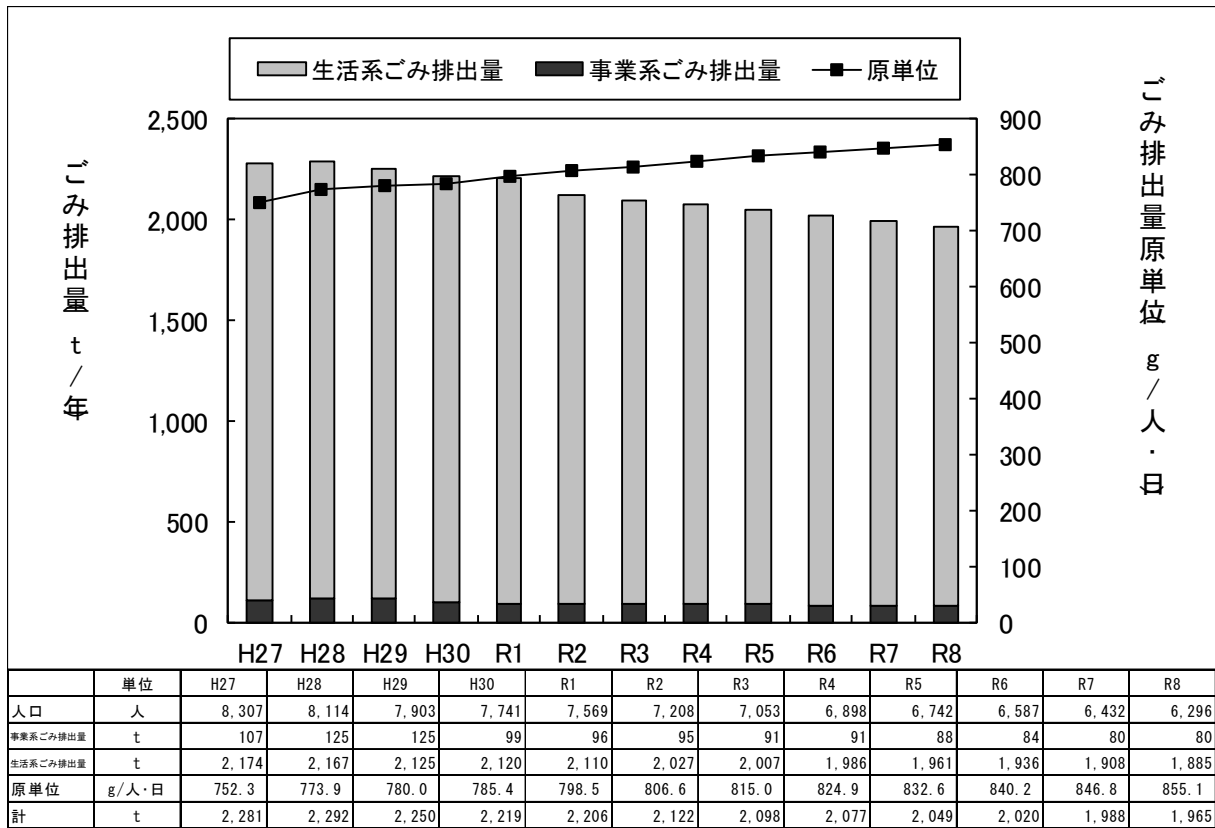
資料図-2(6) ごみ排出量トレンドグラフ (⑥市川三郷町)



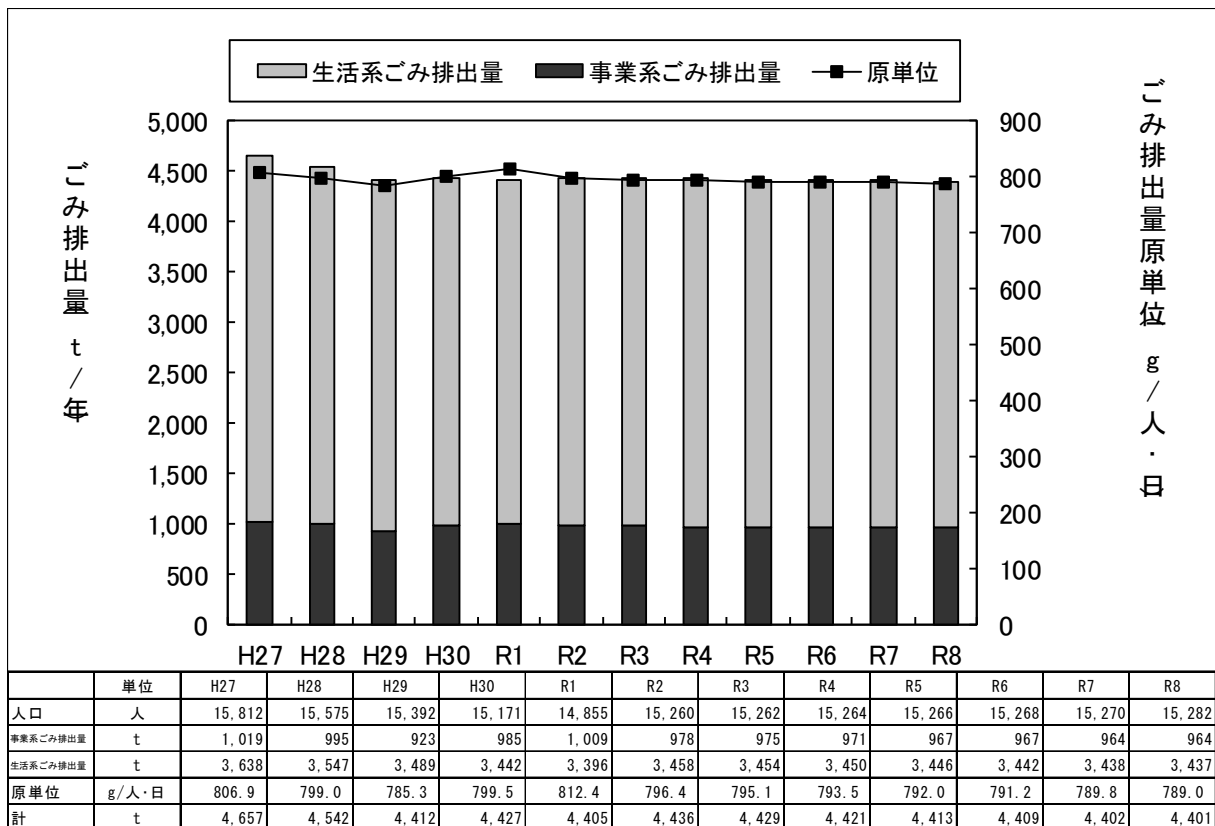
資料図-2(7) ごみ排出量トレンドグラフ (⑦早川町)



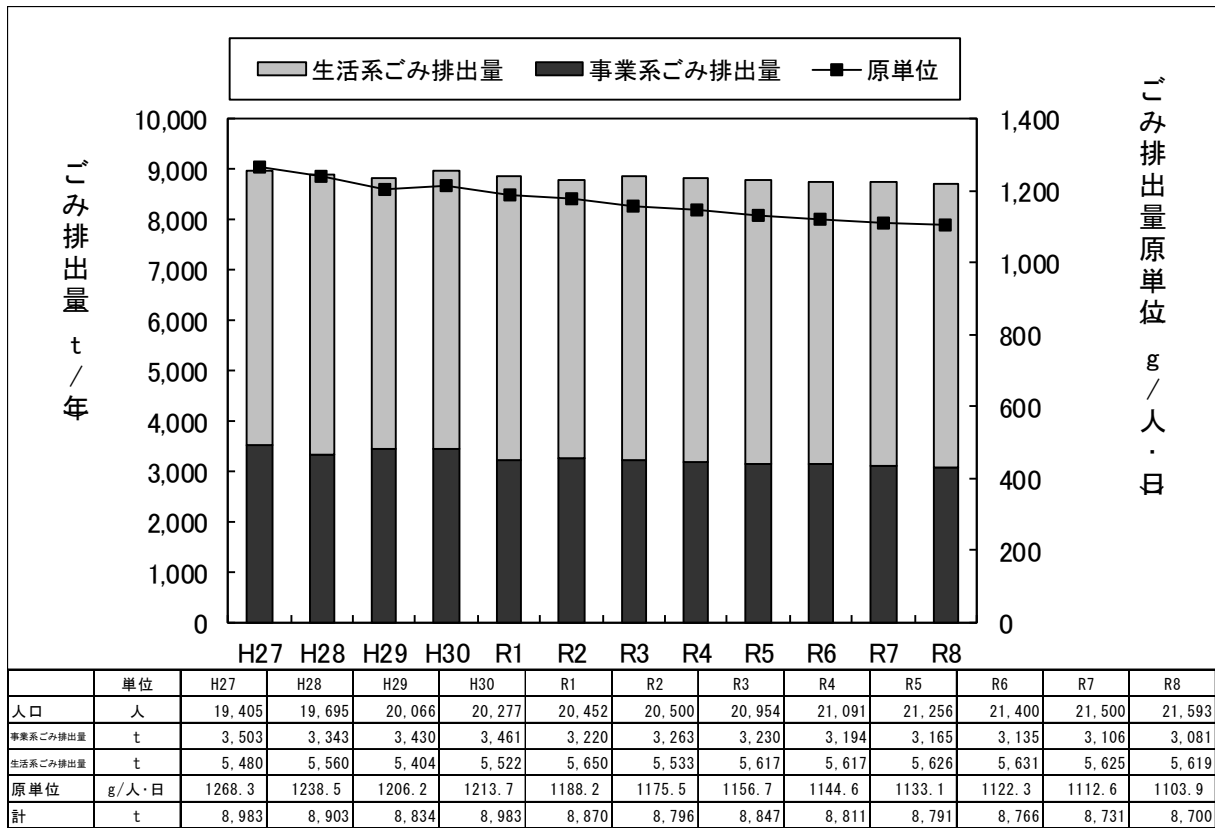
資料図-2(8) ごみ排出量トレンドグラフ (⑧身延町)



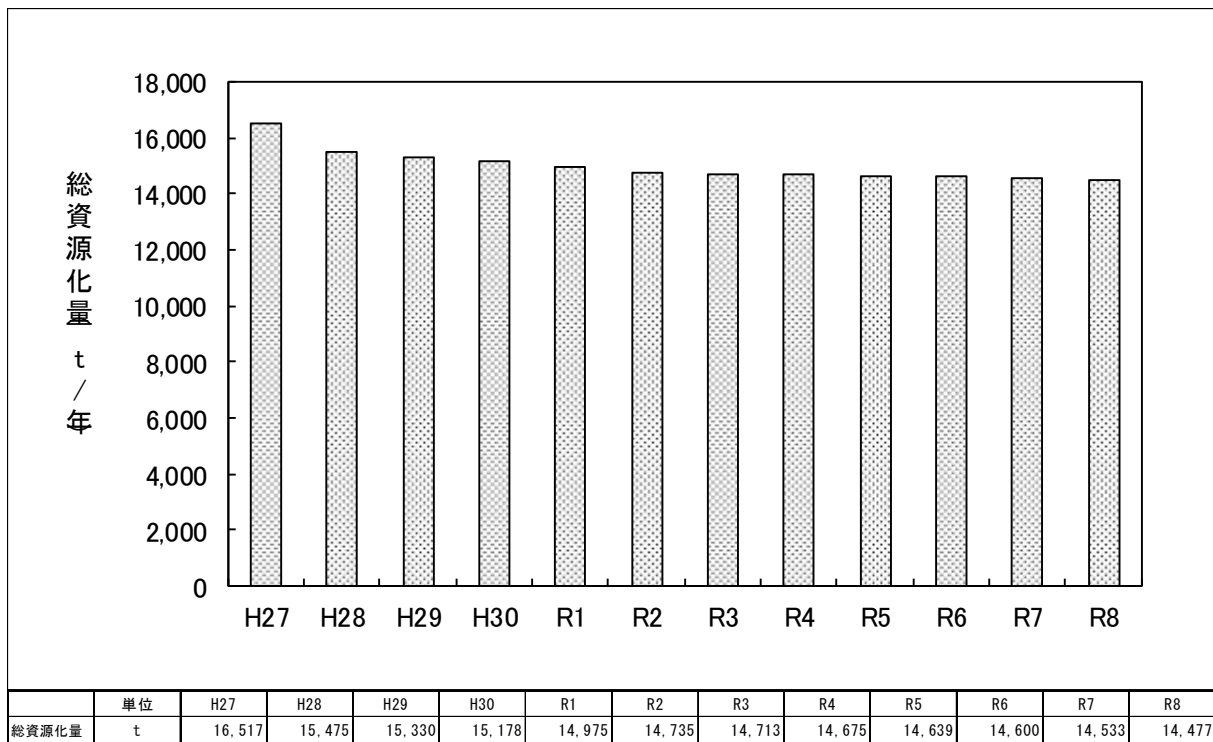
資料図-2(9) ごみ排出量トレンドグラフ (⑨南部町)



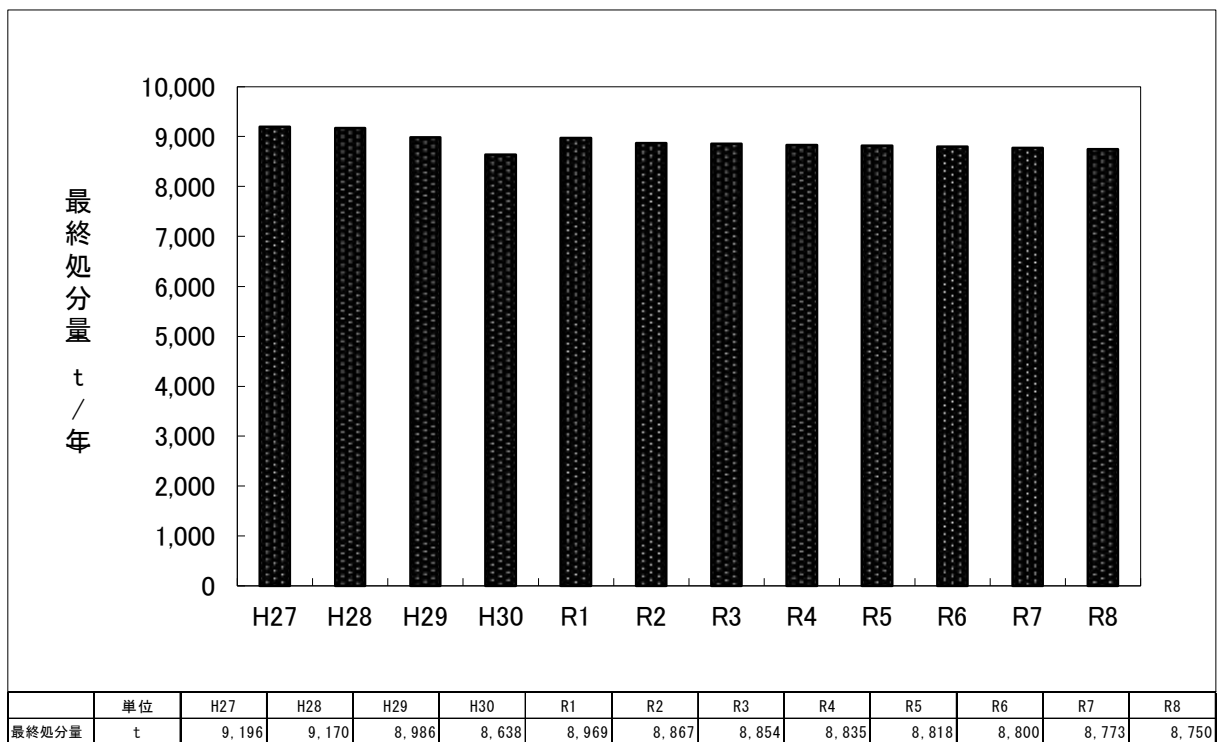
資料図-2(10) ごみ排出量トレンドグラフ (⑩富士川町)



資料図-2(11) ごみ排出量トレンドグラフ (①昭和町)



資料図-2 総資源化量トレンドグラフ



資料図-3 最終処分量トレンドグラフ

【添付資料 2 : 計画地域内の施設状況】

山梨西部地域の処理施設の状況を資料図-4 に示す。



資料図-4 施設位置図

### 【添付資料 3：施設概要】

山梨西部地域のごみ処理施設の概要を以下に示す。

#### ■ 中間処理施設

##### ①ごみ焼却施設

施設名称	峡北広域行政事務組合 環境衛生センター	中巨摩地区広域事務組合 清掃センター	峡南衛生組合 ごみ処理場
処理対象 廃棄物	可燃ごみ、粗大ごみ、 ごみ処理残渣	可燃ごみ、粗大ごみ、 ごみ処理残渣	可燃ごみ、し尿処理残渣
処理方式 炉形式	ガス化溶融・改質 全連続運転	ストーカ式(可動) 全連続運転	ストーカ式(可動) バッチ運転
処理能力	160 t / 日	270 t / 日	30 t / 日
使用開始	2002 年度(平成 14 年度)	1996 年度(平成 8 年度)	1996 年度(平成 8 年度)

##### ②粗大ごみ処理施設

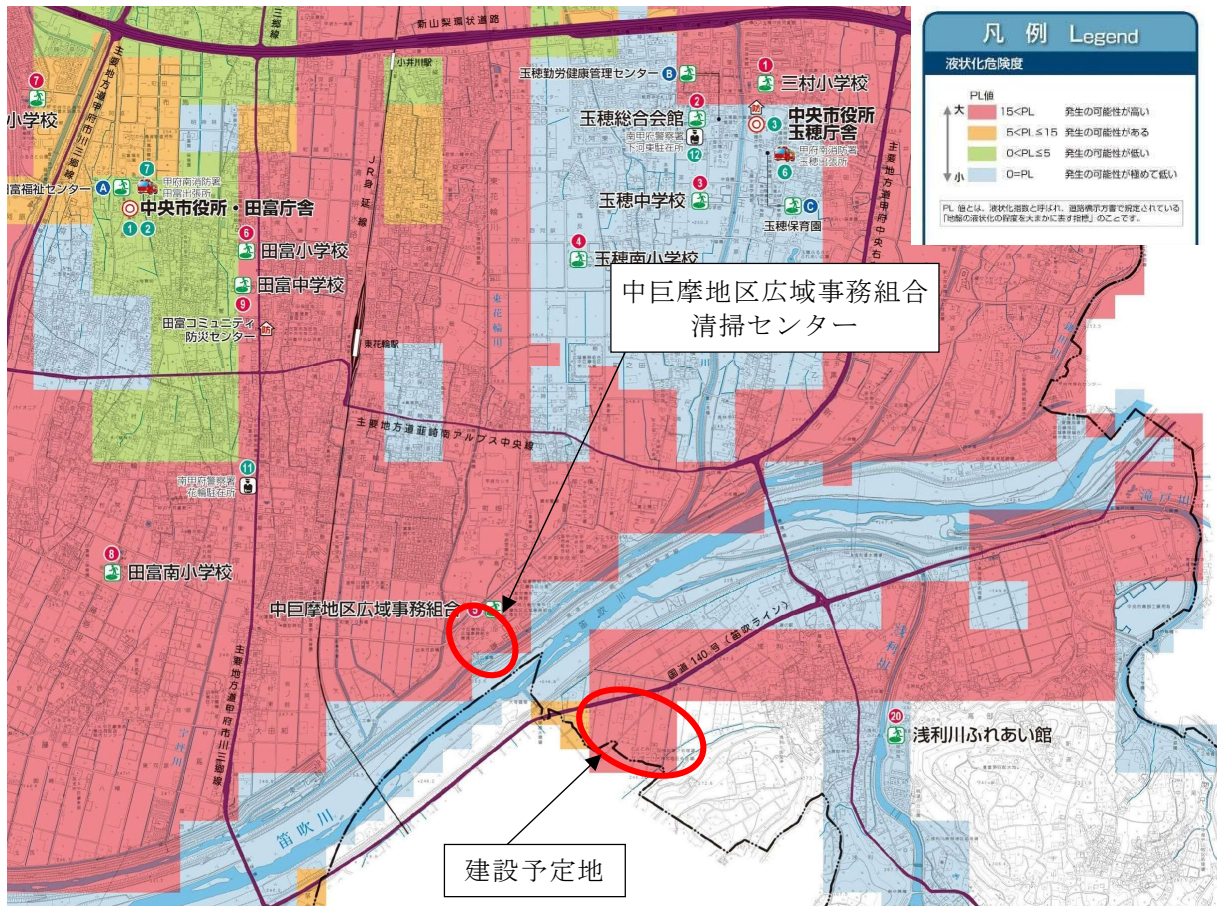
施設名称	峡北広域行政事務組合 環境衛生センター	中巨摩地区広域事務組合 清掃センター
処理対象 廃棄物	不燃ごみ、粗大ごみ	不燃ごみ、粗大ごみ
処理方式	圧縮	破碎
処理能力	15 t / 日	40 t / 日
使用開始	2006 年度(平成 18 年度)	1987 年度(昭和 62 年度)

注) 中巨摩地区広域事務組合には、ストックヤード(金属類・ガラス類)がある。



【添付資料 4：ハザードマップ（液状化）】

中巨摩地区広域事務組合清掃センター及び建設予定地付近のハザードマップ（液状化）を資料図-5 に示す。

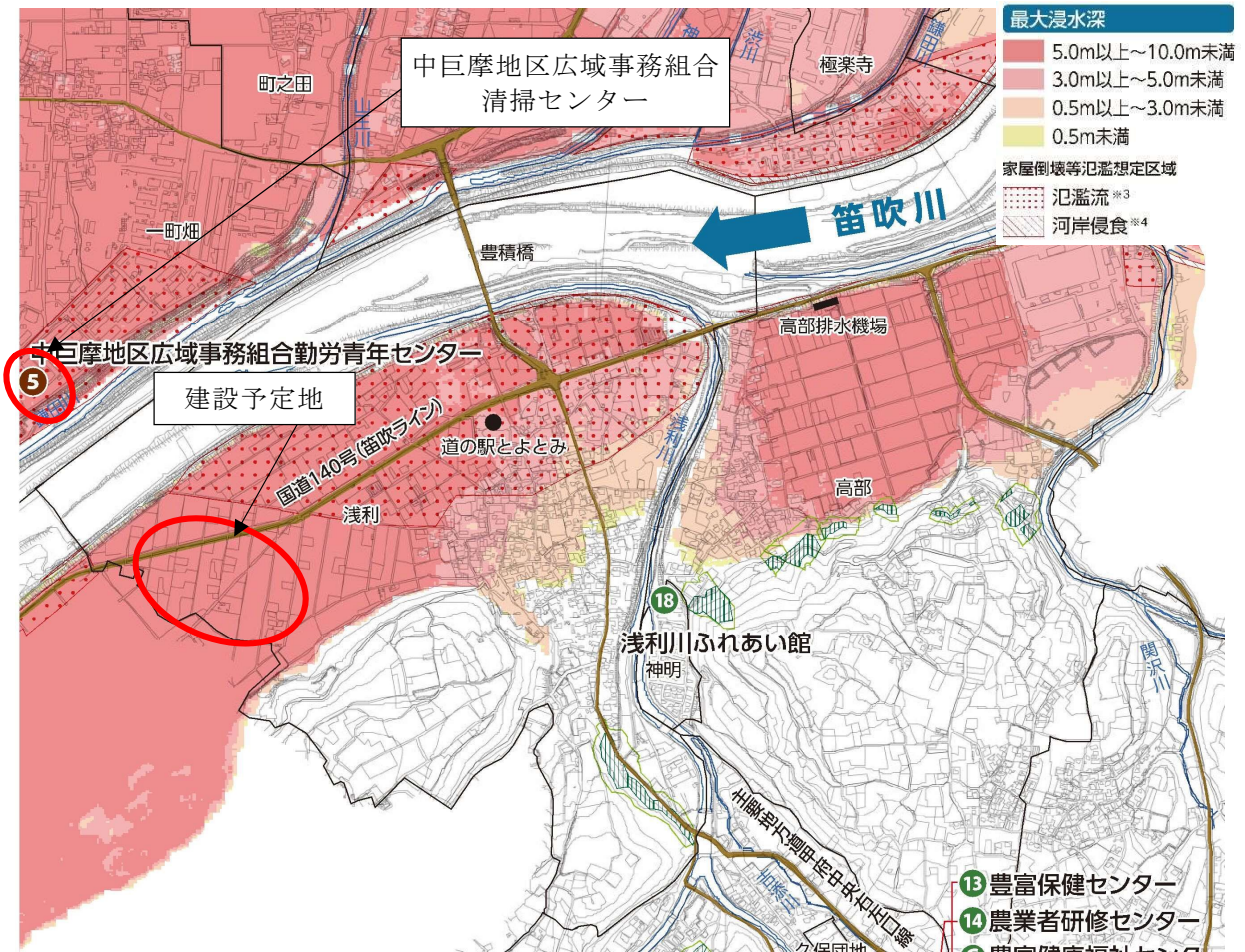


出典：中央市 HP

資料図-5 中巨摩地区広域事務組合清掃センター及び建設予定地付近ハザードマップ（液状化）

【添付資料5：ハザードマップ（洪水）】

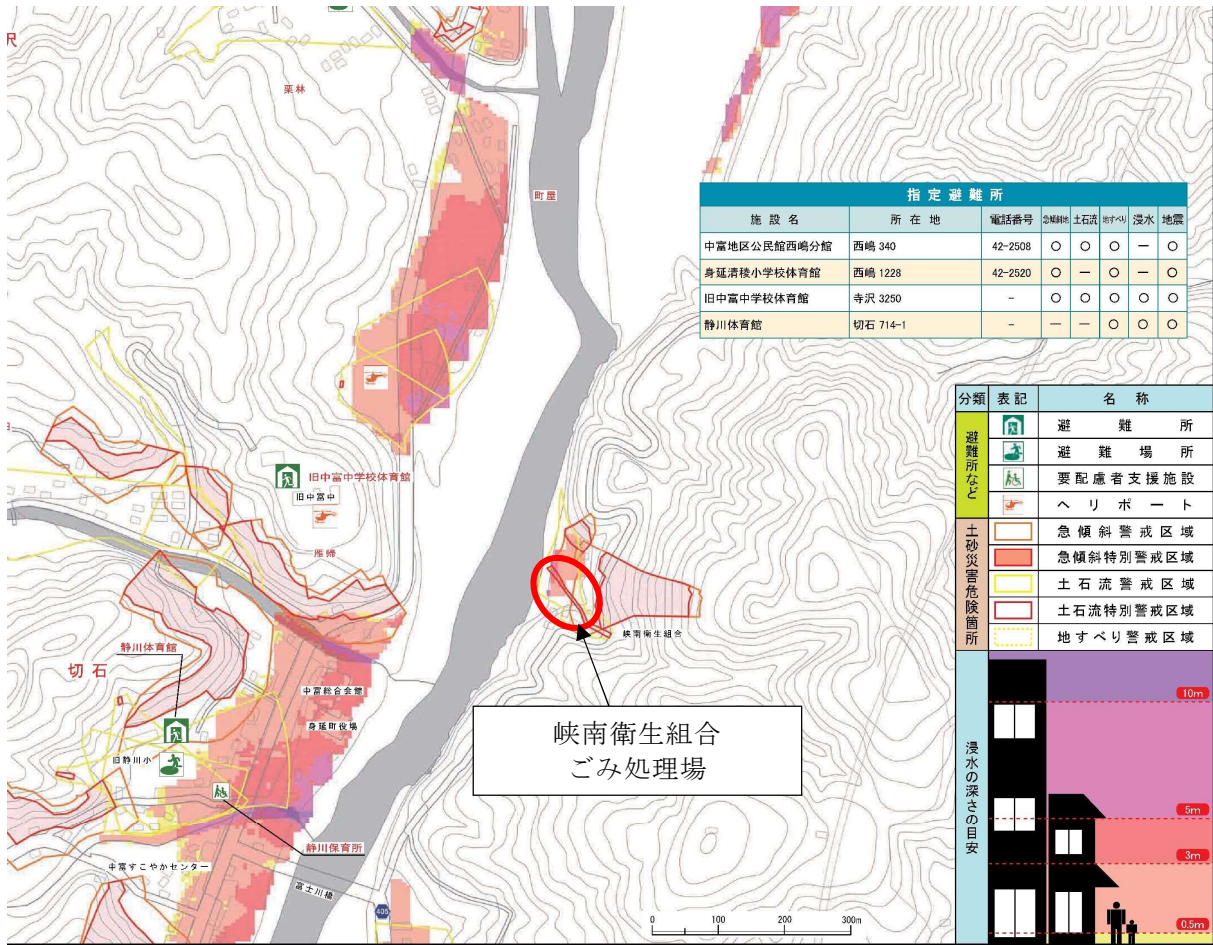
中巨摩地区広域事務組合清掃センター及び建設予定地付近のハザードマップ（洪水）を資料図-6に示す。



出典：中央市 HP

資料図-6 中巨摩地区広域事務組合清掃センター及び建設予定地付近ハザードマップ（洪水）





資料図-8 峡南衛生組合ごみ処理場付近ハザードマップ（洪水・土砂災害）