

龍ヶ崎地域 循環型社会形成推進地域計画
(第 2 期)
(変更)

龍ヶ崎市
牛久市
取手市
利根町
河内町
稲敷市
美浦村
阿見町
龍ヶ崎地方衛生組合

平成30年11月12日

令和元年 月 日 変更承認

目 次

1. 地域の循環型社会形成を推進するための基本的な事項	1
(1) 対象地域	1
(2) 計画期間	2
(3) 基本的な方向	2
(4) 広域化の検討	2
2. 循環型社会形成推進のための現状と目標	3
(1) 生活排水処理の現状	3
(2) 生活排水処理の目標	4
3. 施策の内容	6
(1) 発生抑制, 再利用の推進 (生活排水対策)	6
(2) 処理体制	6
(3) 処理施設等の整備	7
(4) 廃棄物処理施設における長寿命化総合計画策定支援事業	8
(5) その他の施策	8
4. 計画のフォローアップと事後評価	10
(1) 計画のフォローアップ	10
(2) 事後評価及び計画の見直し	10

1. 地域の循環型社会形成を推進するための基本的な事項

(1) 対象地域

構成市町村名 龍ヶ崎市，牛久市，取手市，利根町，河内町，稲敷市，美浦村及び阿見町

面積 620.43km²

人口 400,715人（平成30年3月31日現在）

（内訳）

市町村名	面積(km ²)	人口(人)
龍ヶ崎市	78.55	77,699
牛久市	58.92	85,107
取手市	69.94	107,490
利根町	24.90	16,402
河内町	44.30	9,083
稲敷市	205.81	41,907
美浦村	66.61	15,574
阿見町	71.40	47,453
合計	620.43	400,715

※人口は、住民基本台帳人口

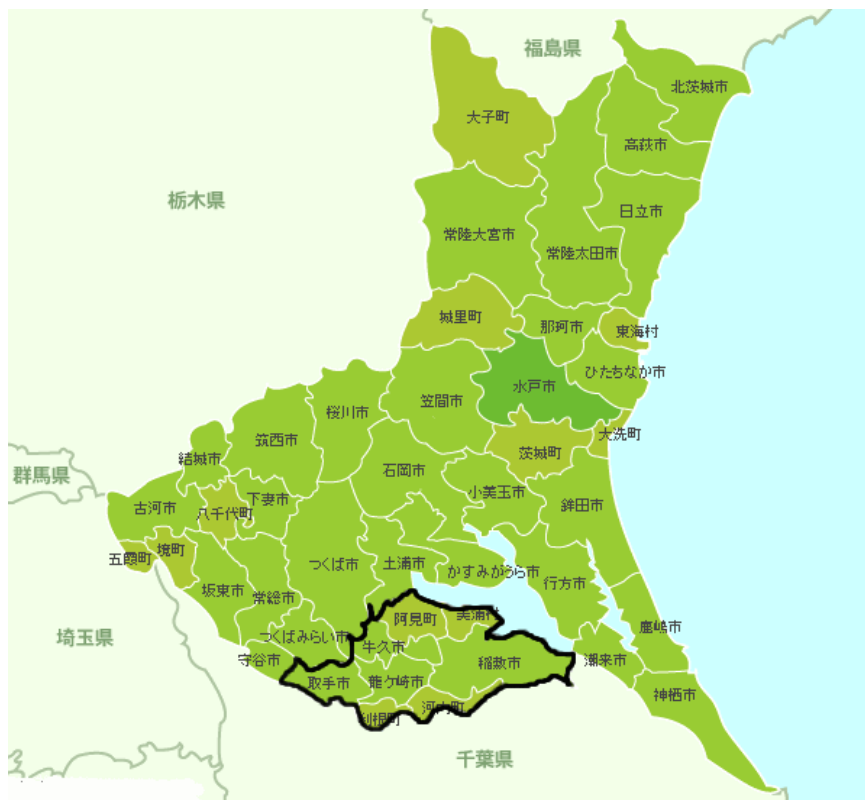


図1 対象地域図

(2) 計画期間

平成31年4月1日から令和8年3月31日までの7年間を計画期間とする。

なお、目標の達成状況や社会経済情勢の変化等を踏まえ、必要な場合には計画を見直すものとする。

(3) 基本的な方向

龍ヶ崎地域（以下「本地域」という。）には、霞ヶ浦、牛久沼、利根川、小貝川等の多くの湖沼、河川が存在する。これら水域の水資源は、上水道や農業用水などの水源として利用されているが、近年、生活排水による水質の悪化が進んでいることから、合併処理浄化槽、公共下水道、農業集落排水施設などの計画的な整備を進めて、公共用水域の水質改善を図る。

収集したし尿及び浄化槽汚泥については、現在龍の郷・クリーンセンターし尿処理施設（102kL/日施設、148kL/日施設、55kL/日施設）において処理を行っている。これら3施設は、いずれも経年劣化が進行している状況にある。また、近年、本地域における下水道事業の推進や人口減少に伴い、排出されるし尿及び浄化槽汚泥は減少傾向にあることから、施設全体の能力が過大となっている。そのため、3施設を統合することにより適正規模の処理施設として整備する。施設整備にあたっては、既存ストックを有効活用した上で、施設全体の延命化を図るとともに、CO₂排出量の削減により地球温暖化対策に寄与することを目指す。

(4) 広域化の検討

本地域におけるし尿及び浄化槽汚泥は、本施設において集約的に処理されており、今後もこの体制を継続するものとする。

2. 循環型社会形成推進のための現状と目標

(1) 生活排水処理の現状

平成29年度の生活排水の処理状況及びし尿・汚泥量の排出量は図2に示すとおりである。

生活排水処理対象人口は400,715人であり，汚水衛生処理人口は338,946人，汚水衛生処理率は84.6%である。

し尿発生量は8,797kL/年，浄化槽汚泥発生量は61,200kL/年であり，処理・処分量は69,997kL/年である。

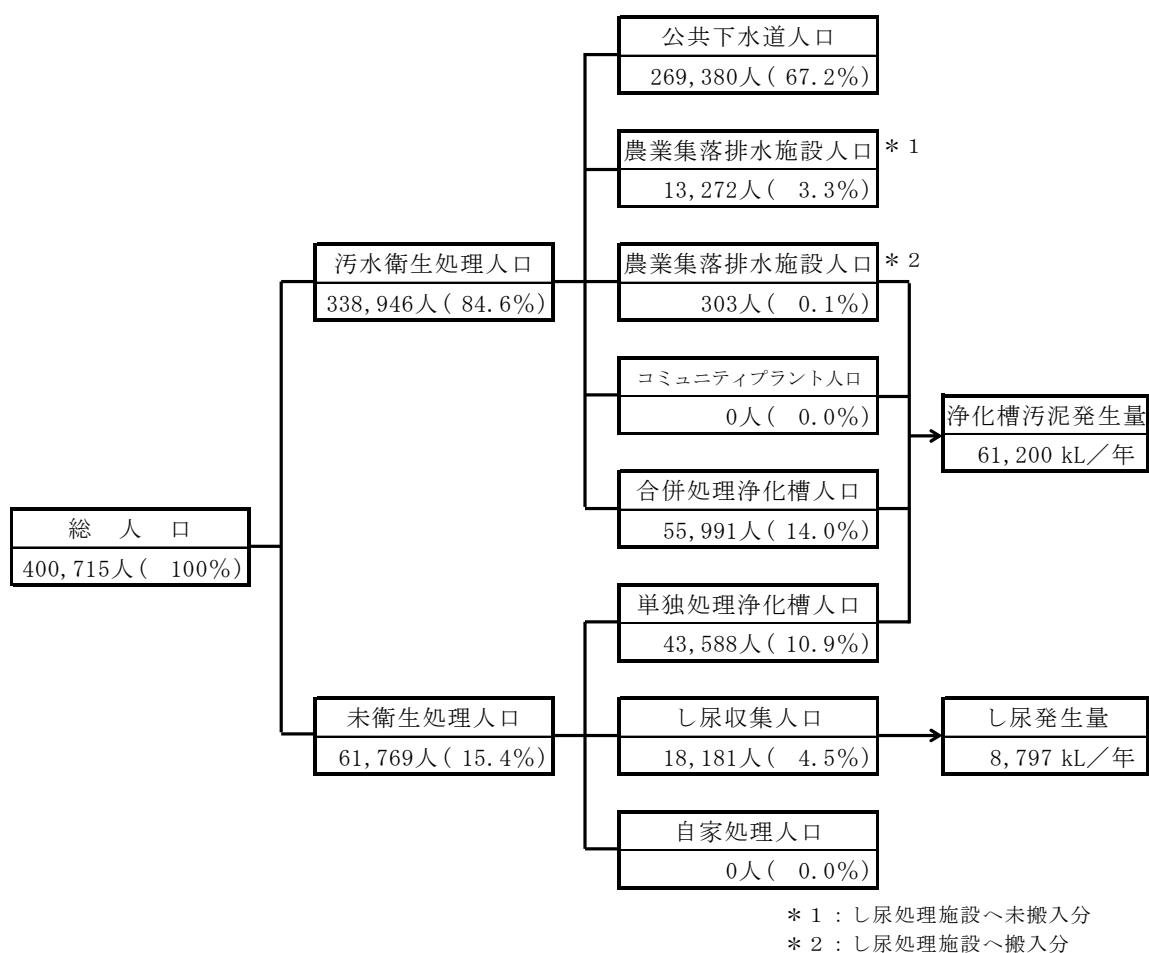


図2 生活排水の処理状況フロー

(2) 生活排水処理の目標

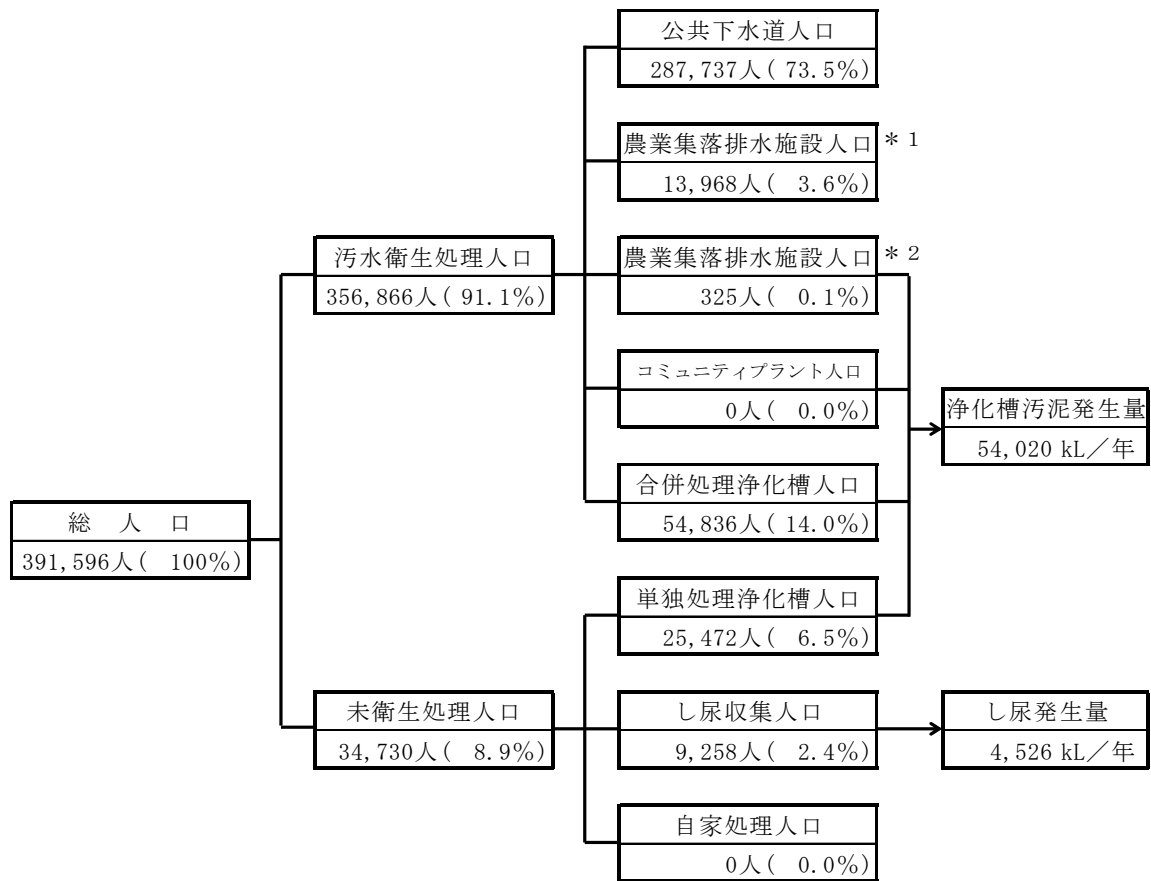
生活排水処理の目標は、表1に掲げるとおり汚水衛生処理率の向上を目指し、下水道、農業集落排水施設及び合併処理浄化槽の整備を進めるとともに、し尿処理施設の効率的な整備等を進めていくものとする。

表1 生活排水処理に関する現状と目標

	平成29年度実績 (割合)	令和8年度目標 (割合)
処理形態別人口合計	400,715 人	391,596 人
1. 水洗化・生活雑排水処理人口	338,946 人 (84.6%)	356,866 人 (91.1%)
(1) コミュニティプラント人口	0 人 (0.0%)	0 人 (0.0%)
(2) 合併処理浄化槽人口	55,991 人 (14.0%)	54,836 人 (14.0%)
(3) 公共下水道人口	269,380 人 (67.2%)	287,737 人 (73.5%)
(4) 農業集落排水施設人口	13,575 人 (3.4%)	14,293 人 (3.6%)
2. 水洗化・生活雑排水未処理人口 (単独処理浄化槽人口)	43,588 人 (10.9%)	25,472 人 (6.5%)
3. 非水洗化人口	18,181 人 (4.5%)	9,258 人 (2.4%)
(1) し尿収集人口	18,181 人 (4.5%)	9,258 人 (2.4%)
(2) 自家処理人口	0 人 (0.0%)	0 人 (0.0%)
し尿・汚泥量の合計	69,997 kL/年	58,546 kL/年
し尿発生量	8,797 kL/年	4,526 kL/年
浄化槽汚泥発生量	61,200 kL/年	54,020 kL/年

※1 汚水衛生処理率＝水洗化・生活雑排水処理人口／処理形態別人口合計

※2 端数処理の関係上、個々の構成比の合計が100%にならない場合がある。



* 1 : し尿処理施設へ未搬入分

* 2 : し尿処理施設へ搬入分

※ 端数処理の関係上、個々の構成比の合計が100%にならない場合がある。

図3 目標達成時の生活排水の処理状況フロー

3. 施策の内容

(1) 発生抑制，再利用の推進（生活排水対策）

家庭等から排出される汚濁負荷量を削減するため，以下に示す広報・啓発活動等を積極的に行う。

ア．家庭における浄化対策の推進

住民に対して，生活排水対策の必要性についての啓発を行っていくとともに，広報等により家庭で誰もができる「家庭での浄化対策」を推進していく。

イ．浄化槽の適正な維持管理等に関する啓発

住民に対して，浄化槽に関する正しい知識や，適正な維持管理の必要性を広報等により啓発していく。また，浄化槽維持管理業者に対しては，適正な保守点検を行うよう啓発していく。

ウ．合併処理浄化槽の普及促進

公共下水道認可区域及び農業集落排水事業区域以外の地域において，合併処理浄化槽の普及を促進するため，広報，啓発活動を行っていく。

(2) 処理体制

ア．生活排水処理の現状と今後

生活排水処理については，引き続き，市街化区域における公共下水道の計画的な整備を推進し，農業振興地域における農業集落排水施設の計画的な整備を推進する。公共下水道認可区域及び農業集落排水処理区域以外の地域では合併処理浄化槽の計画的な整備を推進する。

し尿及び浄化槽汚泥（農業集落排水施設からの汚泥を含む。）については，龍の郷・クリーンセンターし尿処理施設で処理を行っている。施設の処理工程から発生する汚泥は乾燥肥料及び肥料原料として有効活用している。今後は，発生した汚泥を肥料原料として，有機性資源の有効利用を継続する。また，現有3施設を統合することにより適正規模の処理施設として整備する。施設整備にあたっては，長寿命化総合計画を策定し，基幹的設備の改良による施設延命化とCO₂排出量の削減を図るものとする。

イ. 今後の処理体制の要点

- ◇市街化区域における公共下水道の計画的な整備を推進し、農業振興地域における農業集落排水施設の計画的な整備を推進する。公共下水道認可区域及び農業集落排水処理区域以外の地域では合併処理浄化槽の計画的な整備を推進する。
- ◇発生した汚泥を肥料原料として、有機性資源の有効利用を継続する。
- ◇現有3施設を統合することにより適正規模の処理施設として整備するとともに、基幹的設備の改良により施設の延命化とCO₂排出量の削減を図る。

(3) 処理施設等の整備

ア. 廃棄物処理施設

上記(2)の処理体制で処理を行うため、表2のとおり必要な施設整備を行う。

表2 整備する処理施設

事業番号	整備施設種類	事業名	処理能力	設置予定地	事業期間
1	し尿処理施設	し尿処理施設基幹的改良事業	218kL/日	龍ヶ崎市板橋町字安台542番地1	R1～R2

イ. 合併処理浄化槽の整備

合併処理浄化槽の整備については、表3のとおり行う。

表3 合併処理浄化槽への移行計画

事業番号	事業名	直近の整備済 基数(基) (平成29年度)	整備計画 基数 (基)	整備計画 人口 (人)	事業期間
2	浄化槽設置整備事業				
	龍ヶ崎市	2,173	198	521	R1～R7
	牛久市	1,932	287	980	R1～R7
	取手市	949	329	1,239	R1～R7
	利根町	301	70	280	R1～R7
	河内町	156	182	637	R1～R7
	稲敷市	729	420	2,464	R1～R7
	美浦村	234	42	242	R1～R7
	阿見町	2,439	494	1,800	R1～R7
	合計	8,913	2,022	8,163	

(4) 廃棄物処理施設における長寿命化総合計画策定支援事業

(3)の施設整備に関連して、表4のとおり長寿命化総合計画策定支援事業を行う。

表4 実施する長寿命化総合計画策定支援事業

事業番号	事業名	事業内容	事業期間
21	龍の郷・クリーンセンター長寿命化総合計画策定支援事業	施設保全計画の策定、調査	R2

(5) その他の施策

その他、地域の循環型社会を形成する上で、次の施策を実施していく。

ア. 汚泥の有効利用

施設で発生する汚泥を肥料原料として、有機性資源の有効利用を継続する。

イ. 災害時の廃棄物処理に関する事項

組合構成市町村では、「震災廃棄物対策指針」(平成10年10月、環境省)及び「水

害廃棄物対策指針」(平成17年6月,環境省)に基づき災害廃棄物処理計画を策定し,災害時に発生する廃棄物の処理体制を確保する。

災害廃棄物処理計画の策定に当たっては,周辺市町村と協力体制を整備する。

4. 計画のフォローアップと事後評価

(1) 計画のフォローアップ

本地域各市町村は、毎年、計画の進捗状況を把握し、その結果を公表するとともに、必要に応じて本地域の各市町村、茨城県及び国と意見交換をしつつ、計画の進捗状況を勘案し、計画の見直しを行う。

(2) 事後評価及び計画の見直し

計画期間終了後、処理状況の把握を行い、その結果が取りまとまった時点で、速やかに計画の事後評価、目標達成状況の評価を行う。

また、評価の結果を公表するとともに、評価結果を次期計画策定に反映させるものとする。

なお、計画の進捗状況や社会経済情勢の変化等を踏まえ、必要に応じ計画を見直すものとする。

添付資料目次

- 様式1 循環型社会形成推進交付金事業実施計画総括表1
- 様式2 循環型社会形成推進交付金事業実施計画総括表2
- 様式3 地域の循環型社会形成推進のための施策一覧
- 参考資料様式5 施設概要（し尿処理施設系）基幹的設備改良
- 参考資料様式6 施設概要（浄化槽系）
- 参考資料様式7 長寿命化総合計画策定支援概要
- 添付資料1 指標と人口等の要因に関するトレンドグラフ
- 添付資料2 地域内の現有施設の位置
- 添付資料3 現有施設の概要
- 添付資料4 浄化槽設置整備事業対象区域

様式 1

循環型社会形成推進交付金事業実施計画総括表 1 (令和元年度)

1. 地域の概要

(1)地域名	龍ヶ崎地域	(2)地域内人口	400,715 人	(3)地域面積	620.43 km ²
(4)構成市町村等名	龍ヶ崎市, 牛久市, 取手市, 利根町, 河内町, 稲敷市, 美浦村, 阿見町, 龍ヶ崎地方衛生組合	(5)地域の要件	人口 面積	沖縄 離島 奄美 豪雪 山村 半島 過疎 その他	
(6)構成市町村に一部事務組合等が含まれる場合, 当該組合の状況	①組合名: 龍ヶ崎地方衛生組合 ②組合を構成する市町村: 龍ヶ崎市, 牛久市, 取手市, 利根町, 河内町, 稲敷市, 美浦村, 阿見町 ③設立(予定)年月日: 昭和38年4月30日設立				

3. 一般廃棄物処理施設の現況と更新, 廃止, 新設の予定

施設種別	事業主体	現有施設の内容				更新, 廃止, 新設の内容					備考
		形式及び処理方式	補助の有無	処理能力(単位)	開始年月	更新, 廃止, 予定年月	更新, 廃止, 新設理由	形式及び処理方式	施設竣工年月	処理能力(単位)	
し尿処理施設	龍ヶ崎地方衛生組合	高負荷脱窒素処理	有	102 kL/日	H5.3	R3.3	施設統合 施設の延命化 CO ₂ 排出量の削減	高負荷脱窒素処理 固液分離処理	R3.3	218 kL/日	統合
し尿処理施設		高負荷脱窒素処理	有	148 kL/日	H10.3						
し尿処理施設		浄化槽汚泥対応型脱窒素処理方式	有	55 kL/日	H18.3						

※計画地域内の施設の状況(現況, 予定)を地図上に示したものを添付した。(添付資料2)

4. 生活排水処理の現状と目標

指標・単位	年度	過去の状況・現状（排出量に対する割合）					目標
		平成25年度	平成26年度	平成27年度	平成28年度	平成29年度	令和8年度
総人口		408,552	407,321	405,421	403,201	400,715	391,596
公共下水道人口	汚水衛生処理人口	265,608	267,019	269,336	269,532	269,380	287,737
	汚水衛生処理率	65.0%	65.6%	66.4%	66.8%	67.2%	73.5%
農業集落排水施設人口	汚水衛生処理人口	13,200	13,265	13,392	13,509	13,575	14,293
	汚水衛生処理率	3.2%	3.3%	3.3%	3.4%	3.4%	3.6%
コミュニティプラント人口	汚水衛生処理人口	0	0	0	0	0	0
	汚水衛生処理率	0.0%	0.0%	0.0%	0.0%	0.0%	0.0%
合併処理浄化槽人口	汚水衛生処理人口	56,355	55,950	54,790	54,708	55,991	54,836
	汚水衛生処理率	13.8%	13.7%	13.5%	13.6%	14.0%	14.0%
未処理人口	汚水衛生未処理人口	73,389	71,087	67,903	65,452	61,769	34,730

※別添資料として指標と人口等の要因に関するトレンドグラフを添付した。（添付資料1）

5. 合併処理浄化槽の整備の状況と更新、廃止、新設の予定

施設種別	事業主体	現有施設の内容			整備予定基数の内容			備考
		基数	処理人口	開始年月日	基数	処理人口	目標年次	
浄化槽設置整備事業	龍ヶ崎市	2,173	6,967	H5.4.1	198	521	R8	
浄化槽設置整備事業	牛久市	1,932	6,640	H3.4.1	287	980	R8	
浄化槽設置整備事業	取手市	949	3,535	H5.4.1	329	1,239	R8	
浄化槽設置整備事業	利根町	301	944	S63.4.21	70	280	R8	
浄化槽設置整備事業	河内町	156	560	H4.4.1	182	637	R8	
浄化槽設置整備事業	稲敷市	729	1,923	H17.3.22	420	2,464	R8	
浄化槽設置整備事業	美浦村	234	1,512	H8.4.1	42	242	R8	
浄化槽設置整備事業	阿見町	2,439	8,567	S63.4.1	494	1,800	R8	

※計画地域内の施設の状況（現況、予定）を地図上に示したものを添付した。（添付資料4）

様式 2

循環型社会形成推進交付金事業実施計画総括表 2 (令和元年度)

事業種別	事業番号	事業主体名称	規模	事業期間 交付期間		総事業費 (千円)							交付対象事業費 (千円)							備考		
				単位	開始	終了	令和 1年度	令和 2年度	令和 3年度	令和 4年度	令和 5年度	令和 6年度	令和 7年度	令和 1年度	令和 2年度	令和 3年度	令和 4年度	令和 5年度	令和 6年度		令和 7年度	
○ し尿処理に関する事業						1,676,000	33,500	1,642,500	0	0	0	0	0	1,526,000	33,500	1,492,500	0	0	0	0	0	
し尿処理施設基幹的設備改良事業	1	龍ヶ崎地方衛生組合	218	kL/日	R1	R2	1,676,000	33,500	1,642,500	0	0	0	0	0	1,526,000	33,500	1,492,500	0	0	0	0	0
○ 浄化槽に関する事業						1,480,778	210,920	210,266	210,266	210,266	213,280	212,890	212,890	1,120,899	156,249	159,885	159,885	159,885	161,925	161,535	161,535	
浄化槽設置整備事業	2	龍ヶ崎市	198	基	R1	R7	226,354	40,036	31,053	31,053	31,053	31,053	31,053	171,864	30,420	23,574	23,574	23,574	23,574	23,574	23,574	
	2	牛久市	287	基	R1	R7	236,345	28,475	34,775	34,775	34,775	34,775	34,385	34,385	183,558	20,934	27,234	27,234	27,234	27,234	26,844	
	2	取手市	329	基	R1	R7	111,531	15,933	15,933	15,933	15,933	15,933	15,933	111,531	15,933	15,933	15,933	15,933	15,933	15,933	15,933	
	2	利根町	70	基	R1	R7	65,740	8,620	9,520	9,520	9,520	9,520	9,520	45,720	5,760	6,660	6,660	6,660	6,660	6,660	6,660	
	2	河内町	182	基	R1	R7	135,607	18,061	18,084	18,084	18,084	21,098	21,098	94,890	12,450	12,720	12,720	12,720	14,760	14,760	14,760	
	2	稲敷市	420	基	R1	R7	303,058	43,294	43,294	43,294	43,294	43,294	43,294	213,024	30,432	30,432	30,432	30,432	30,432	30,432	30,432	
	2	美浦村	42	基	R1	R7	28,090	4,558	3,922	3,922	3,922	3,922	3,922	21,840	3,012	3,138	3,138	3,138	3,138	3,138	3,138	
	2	阿見町	494	基	R1	R7	374,053	51,943	53,685	53,685	53,685	53,685	53,685	278,472	37,308	40,194	40,194	40,194	40,194	40,194	40,194	
○ 廃棄物処理施設における長寿命化総合計画策定支援事業						3,300	0	3,300	0	0	0	0	3,300	0	3,300	0	0	0	0	0		
長寿命化総合計画策定支援事業	21	龍ヶ崎地方衛生組合			R2	R2	3,300	0	3,300	0	0	0	0	3,300	0	3,300	0	0	0	0	0	
合 計						3,160,078	244,420	1,856,066	210,266	210,266	213,280	212,890	212,890	2,650,199	189,749	1,655,685	159,885	159,885	161,925	161,535	161,535	

様式 3

地域の循環型社会形成推進のための施策一覧

施策種別	事業番号	施策の名称等	施策の概要	実施主体	事業期間		交付金 必要の 要否	事業計画							備考	
					開始	終了		令和 1年度	令和 2年度	令和 3年度	令和 4年度	令和 5年度	令和 6年度	令和 7年度		
発生抑制・再 使用の推進に 関するもの	11	生活排水普及啓発活動	生活排水対策に関する普及啓発活動を行う。	組合構成 市町村	R1			普及啓発								
	1	し尿処理施設基幹的設備改良事業	施設統合，施設延命化，CO2排出量削減のための基幹的設備改良工事	龍ヶ崎地 方衛生組 合	R1	R2	○	改良工事								
処理施設の整 備に関するもの	2	合併処理浄化槽整備	合併処理浄化槽の設置に対して補助金を交付する。	龍ヶ崎市 牛久市 取手市 利根町 河内町 稲敷市 美浦村 阿見町	R1	R7	○	合併処理浄化槽整備								
	21	長寿命化総合計画策定支援	施設保全計画の策定、調査等	龍ヶ崎地 方衛生組 合	R2	R2	○	計画策定								
その他	31	汚泥の有効利用	発生した汚泥を肥料原料として，有機性資源の有効利用を継続する。	龍ヶ崎地 方衛生組 合	R1			汚泥の有効利用の継続								
	32	災害時の廃棄物処理に関する事項	災害時に発生する廃棄物の処理体制を確保する。	組合構成 市町村， 組合	R1			災害時の廃棄物処理体制の確保								

施設概要（し尿処理施設系）

都道府県名：茨城県

(1) 事業主体名	龍ヶ崎地方衛生組合
(2) 施設名称	龍の郷・クリーンセンター
(3) 工期	令和元年度～令和2年度
(4) 施設規模	処理能力 218kL/日
(5) 形式及び処理方式	高負荷脱窒素処理方式 固液分離処理方式
(6) 地域計画内の役割	基幹的設備改良工事を実施することにより、施設の延命化を図るとともに、CO ₂ 排出量を現状と比較して20%以上削減する。
(7) 廃焼却施設解体工事の有無	有 <input type="radio"/> 無 <input checked="" type="radio"/>

「汚泥再生処理センター」を整備する場合

(8) 資源化の方法	
(9) 資源化物の利用計画	

「コミュニティプラント」を整備する場合

(10) 計画処理人口及び面積	人口	人
	面積	m ²
(11) 計画地域の性格		

(12) 事業計画額	1,676,000 千円
------------	--------------

施設概要（浄化槽系）

都道府県名：茨城県

(1) 事業主体名	龍ヶ崎市
(2) 事業名称	浄化槽設置整備事業
(3) 事業の実施目的及び内容	環境配慮型浄化槽を設置しようとする者に補助事業を導入することにより，生活環境の保全及び公衆衛生の向上に寄与する。
(4) 事業期間	令和元年度～7年度
(5) 事業対象地域の要件	下水道法第4条第1項の事業計画の区域及び農業集落排水事業計画区域以外の地域又は下水道の整備が当分の間（おおむね7年以上）見込まれない下水道事業計画区域内の地域
(6) 事業計画額	交付対象事業費 171,864 千円 うち（以下の事業を実施する場合） ・環境配慮・防災まちづくり浄化槽整備推進事業に係る事業費 171,864千円 ・公的施設単独処理浄化槽集中転換事業に係る事業費 0千円

○ 事業計画額の内訳及び浄化槽整備規模

【浄化槽設置整備事業の場合】

	交付対象基数 (521人分)	基準額	対象経費 支出予定額	交付対象 事業費
5人槽	32基(77人分)	26,298千円	32,730千円	26,298千円
6～7人槽	160基(384人分)	139,770千円	185,530千円	139,770千円
8～10人槽	6基(60人分)	5,796千円	8,094千円	5,796千円
11～20人槽	基(人分)			
21～30人槽	基(人分)			
31～50人槽	基(人分)			
51人槽以上	基(人分)			
計画策定調査費				
うち台帳作成費用				
合計	198基(521人分)	171,864千円	226,354千円	171,864千円

循環型社会形成推進地域計画 内訳表（浄化槽系）

集計表

浄化槽設置整備事業			
区分	基数	交付対象事業費	対象経費支出予定額
5人槽	32基	26,298千円	32,730千円
6～7人槽	160基	139,770千円	185,530千円
8～10人槽	6基	5,796千円	8,094千円
11～20人槽	0基	0千円	0千円
21～30人槽	0基	0千円	0千円
31～50人槽	0基	0千円	0千円
51人槽以上	0基	0千円	0千円

浄化槽設置整備事業（単独転換）

○対象経費支出予定額の内訳

人槽区分	5人槽
基数	31

対象経費支出予定額（千円）				合計
交付対象事業費			その他 （市単費等）	
うち国費	うち県費	うち市町村費		
12,927千円	6,463千円	6,464千円	6,231千円	32,085千円
合計25,854千円				

対象経費支出予定額（千円）				合計
本体にかかる 工事費	宅内配管	撤去費	その他	
19,995千円	9,300千円	2,790千円		32,085千円
	31基	31基		

人槽区分	6～7人槽
基数	159

対象経費支出予定額（千円）				合計
交付対象事業費			その他 （市単費等）	
うち国費	うち県費	うち市町村費		
69,642千円	34,821千円	34,821千円	45,474千円	184,758千円
合計139,284千円				

対象経費支出予定額（千円）				合計
本体にかかる 工事費	宅内配管	撤去費	その他	
122,748千円	47,700千円	14,310千円		184,758千円
	159基	159基		

人槽区分	8～10人槽
基数	6

対象経費支出予定額（千円）				合計
交付対象事業費			その他 （市単費等）	
うち国費	うち県費	うち市町村費		
2,898千円	1,449千円	1,449千円	2,298千円	8,094千円
合計5,796千円				

対象経費支出予定額（千円）				合計
本体にかかる 工事費	宅内配管	撤去費	その他	
5,754千円	1,800千円	540千円		8,094千円
	6基	6基		

浄化槽設置整備事業（汲み取り転換）

○対象経費支出予定額の内訳

人槽区分	5人槽
基数	1

対象経費支出予定額（千円）				合計
交付対象事業費			その他 (市単費等)	
うち国費	うち県費	うち市町村費		
222千円	111千円	111千円	201千円	645千円
合計444千円				

対象経費支出予定額（千円）				合計
本体にかかる 工事費	宅内配管	撤去費	その他	
645千円				645千円

人槽区分	6～7人槽
基数	1

対象経費支出予定額（千円）				合計
交付対象事業費			その他 (市単費等)	
うち国費	うち県費	うち市町村費		
243千円	121千円	122千円	286千円	772千円
合計486千円				

対象経費支出予定額（千円）				合計
本体にかかる 工事費	宅内配管	撤去費	その他	
772千円				772千円

人槽区分	8～10人槽
基数	0

対象経費支出予定額（千円）				合計
交付対象事業費			その他 (市単費等)	
うち国費	うち県費	うち市町村費		
0千円	0千円	0千円	0千円	0千円
合計0千円				

対象経費支出予定額（千円）				合計
本体にかかる 工事費	宅内配管	撤去費	その他	
0千円				0千円

施設概要（浄化槽系）

都道府県名：茨城県

(1) 事業主体名	牛久市
(2) 事業名称	浄化槽設置整備事業
(3) 事業の実施目的及び内容	生活排水による公共用水域の水質汚濁を防止するため、環境配慮型浄化槽の設置に対して補助金を交付する。
(4) 事業期間	令和元年度～7年度
(5) 事業対象地域の要件	(1) 下水道法第4条第1項の規定により定めた区域を除く牛久市全域 (2) 下水道の整備が当分の間（概ね7年以上）見込まれない下水道事業計画区域内の地域
(6) 事業計画額	交付対象事業費 183,558 千円 うち（以下の事業を実施する場合） ・環境配慮・防災まちづくり浄化槽整備推進事業に係る事業費 183,558千円 ・公的施設単独処理浄化槽集中転換事業に係る事業費 0千円

○ 事業計画額の内訳及び浄化槽整備規模

【浄化槽設置整備事業の場合】

	交付対象基数 (980人分)	基準額	対象経費 支出予定額	交付対象 事業費
5人槽	147基(490人分)	91,218千円	112,925千円	91,218千円
6～7人槽	140基(490人分)	92,340千円	123,420千円	92,340千円
8～10人槽	基(人分)			
11～20人槽	基(人分)			
21～30人槽	基(人分)			
31～50人槽	基(人分)			
51人槽以上	基(人分)			
計画策定調査費				
うち台帳作成費用				
合計	287基(980人分)	183,558千円	236,345千円	183,558千円

循環型社会形成推進地域計画 内訳表（浄化槽系）

集計表

浄化槽設置整備事業			
区分	基数	交付対象事業費	対象経費支出予定額
5人槽	147基	91,218千円	112,925千円
6～7人槽	140基	92,340千円	123,420千円
8～10人槽	0基	0千円	0千円
11～20人槽	0基	0千円	0千円
21～30人槽	0基	0千円	0千円
31～50人槽	0基	0千円	0千円
51人槽以上	0基	0千円	0千円

浄化槽設置整備事業（単独転換）

○対象経費支出予定額の内訳

人槽区分	5人槽
基数	77

対象経費支出予定額（千円）				合計
交付対象事業費			その他 (市単費等)	
うち国費	うち県費	うち市町村費		
30,069千円	15,034千円	15,035千円	15,477千円	75,615千円
合計60,138千円				

対象経費支出予定額（千円）				合計
本体にかかる 工事費	宅内配管	撤去費	その他	
49,665千円	19,200千円	6,750千円		75,615千円
	64基	75基		

人槽区分	6～7人槽
基数	70

対象経費支出予定額（千円）				合計
交付対象事業費			その他 (市単費等)	
うち国費	うち県費	うち市町村費		
29,160千円	14,580千円	14,580千円	20,020千円	78,340千円
合計58,320千円				

対象経費支出予定額（千円）				合計
本体にかかる 工事費	宅内配管	撤去費	その他	
54,040千円	18,000千円	6,300千円		78,340千円
	60基	70基		

人槽区分	8～10人槽
基数	0

対象経費支出予定額（千円）				合計
交付対象事業費			その他 (市単費等)	
うち国費	うち県費	うち市町村費		
0千円	0千円	0千円	0千円	0千円
合計千円				

対象経費支出予定額（千円）				合計
本体にかかる 工事費	宅内配管	撤去費	その他	
0千円	0千円	0千円		0千円
	0基	0基		

浄化槽設置整備事業（新設）

○新設の浄化槽について国費の補助対象とする理由（個人設置事業にて新設に補助を行う場合必ず記入）

人槽・基数	理由	その他を選択した場合の理由（自由記述）
5人槽70基、7人槽70基	単独処理浄化槽や汲み取り便槽を有する家屋に居住する人が新築家屋に建て替え・新築をする	

○対象経費支出予定額の内訳

人槽区分	5人槽
基数	70

対象経費支出予定額（千円）				合計
交付対象事業費			その他 (市単費等)	
うち国費	うち県費	うち市町村費		
15,540千円	7,770千円	7,770千円	6,230千円	37,310千円
合計31,080千円				

対象経費支出予定額（千円）				合計
本体にかかる 工事費	宅内配管	撤去費	その他	
37,310千円				37,310千円

人槽区分	6～7人槽
基数	70

対象経費支出予定額（千円）				合計
交付対象事業費			その他 (市単費等)	
うち国費	うち県費	うち市町村費		
17,010千円	8,505千円	8,505千円	11,060千円	45,080千円
合計34,020千円				

対象経費支出予定額（千円）				合計
本体にかかる 工事費	宅内配管	撤去費	その他	
45,080千円				45,080千円

人槽区分	8～10人槽
基数	

対象経費支出予定額（千円）				合計
交付対象事業費			その他 (市単費等)	
うち国費	うち県費	うち市町村費		
				0千円
合計0千円				

対象経費支出予定額（千円）				合計
本体にかかる 工事費	宅内配管	撤去費	その他	
				0千円

施設概要（浄化槽系）

都道府県名：茨城県

(1) 事業主体名	取手市
(2) 事業名称	浄化槽設置整備事業
(3) 事業の実施目的及び内容	合併処理浄化槽の普及を促進することにより、生活環境の保全、公衆衛生の向上への寄与を目的として、専用住宅における合併処理浄化槽の設置に対して補助金を交付する。
(4) 事業期間	令和元年度～7年度
(5) 事業対象地域の要件	(1) 下水道認可区域以外の区域。ただし、下水道認可区域内であっても、下水道の整備が7年以上見込まれないと認められる場合にあっては、この限りでない。 (2) 農業集落排水施設の処理区域及び処理計画区域以外の区域
(6) 事業計画額	交付対象事業費 111,531 千円 うち (以下の事業を実施する場合) ・ 環境配慮・防災まちづくり浄化槽整備推進事業に係る事業費 0千円 ・ 浄化槽整備区域促進特別モデル事業に係る事業費 0千円

○ 事業計画額の内訳及び浄化槽整備規模

【浄化槽設置整備事業の場合】

	交付対象基数 (1,239人分)	基準額	対象経費 支出予定額	交付対象 事業費
5人槽	203基 (609人分)	71,176千円	63,462千円	63,462千円
6～7人槽	105基 (525人分)	45,360千円	37,800千円	37,800千円
8～10人槽	21基 (105人分)	12,138千円	10,269千円	10,269千円
11～20人槽	基 (人分)			
21～30人槽	基 (人分)			
31～50人槽	基 (人分)			
51人槽以上	基 (人分)			
計画策定調査費				
うち台帳作成費用				
合計	329基 (1,239人分)	128,674千円	111,531千円	111,531千円

循環型社会形成推進地域計画 内訳表（浄化槽系）

集計表

浄化槽設置整備事業			
区分	基数	交付対象事業費	対象経費支出予定額
5人槽	203基	63,462千円	63,462千円
6～7人槽	105基	37,800千円	37,800千円
8～10人槽	21基	10,269千円	10,269千円
11～20人槽	0基	0千円	0千円
21～30人槽	0基	0千円	0千円
31～50人槽	0基	0千円	0千円
51人槽以上	0基	0千円	0千円

浄化槽設置整備事業（単独転換）

○対象経費支出予定額の内訳

人槽区分	5人槽
基数	42

対象経費支出予定額（千円）				合計
交付対象事業費			その他 (市単費等)	
うち国費	うち県費	うち市町村費		
5,376千円	5,376千円	5,376千円	0千円	16,128千円
合計16,128千円				

対象経費支出予定額（千円）				合計
本体にかかる 工事費	宅内配管	撤去費	その他	
12,348千円	0千円	3,780千円		16,128千円
	0基	42基		

人槽区分	6～7人槽
基数	21

対象経費支出予定額（千円）				合計
交付対象事業費			その他 (市単費等)	
うち国費	うち県費	うち市町村費		
3,024千円	3,024千円	3,024千円	0千円	9,072千円
合計9,072千円				

対象経費支出予定額（千円）				合計
本体にかかる 工事費	宅内配管	撤去費	その他	
7,182千円	0千円	1,890千円		9,072千円
	0基	21基		

人槽区分	8～10人槽
基数	7

対象経費支出予定額（千円）				合計
交付対象事業費			その他 (市単費等)	
うち国費	うち県費	うち市町村費		
1,281千円	1,281千円	1,281千円	0千円	3,843千円
合計3,843千円				

対象経費支出予定額（千円）				合計
本体にかかる 工事費	宅内配管	撤去費	その他	
3,213千円	0千円	630千円		3,843千円
	0基	7基		

浄化槽設置整備事業（汲み取り転換）

○対象経費支出予定額の内訳

人槽区分	5人槽
基数	42

対象経費支出予定額（千円）				合計
交付対象事業費			その他 (市単費等)	
うち国費	うち県費	うち市町村費		
4,116千円	4,116千円	4,116千円	0千円	12,348千円
合計12,348千円				

対象経費支出予定額（千円）				合計
本体にかかる 工事費	宅内配管	撤去費	その他	
12,348千円				12,348千円

人槽区分	6～7人槽
基数	7

対象経費支出予定額（千円）				合計
交付対象事業費			その他 (市単費等)	
うち国費	うち県費	うち市町村費		
798千円	798千円	798千円	0千円	2,394千円
合計2,394千円				

対象経費支出予定額（千円）				合計
本体にかかる 工事費	宅内配管	撤去費	その他	
2,394千円				2,394千円

人槽区分	8～10人槽
基数	7

対象経費支出予定額（千円）				合計
交付対象事業費			その他 (市単費等)	
うち国費	うち県費	うち市町村費		
1,071千円	1,071千円	1,071千円	0千円	3,213千円
合計3,213千円				

対象経費支出予定額（千円）				合計
本体にかかる 工事費	宅内配管	撤去費	その他	
3,213千円				3,213千円

浄化槽設置整備事業（新設）

○新設の浄化槽について国費の補助対象とする理由（個人設置事業にて新設に補助を行う場合必ず記入）

人槽・基数	理由	その他を選択した場合の理由（自由記述）
5人槽119基、7人槽77基、10人槽7基	その他	単独処理浄化槽や汲み取り便槽を有する家屋に居住する人が新築家屋に建て替え・新築をする場合、市内外から浄化槽地区に転居転入し、新築・付け替えをする場合

○対象経費支出予定額の内訳

人槽区分	5人槽
基数	119

対象経費支出予定額（千円）				合計
交付対象事業費			その他 (市単費等)	
うち国費	うち県費	うち市町村費		
11,662千円	11,662千円	11,662千円	0千円	34,986千円
合計34,986千円				

対象経費支出予定額（千円）				合計
本体にかかる 工事費	宅内配管	撤去費	その他	
34,986千円				34,986千円

人槽区分	6～7人槽
基数	77

対象経費支出予定額（千円）				合計
交付対象事業費			その他 (市単費等)	
うち国費	うち県費	うち市町村費		
8,778千円	8,778千円	8,778千円	0千円	26,334千円
合計26,334千円				

対象経費支出予定額（千円）				合計
本体にかかる 工事費	宅内配管	撤去費	その他	
26,334千円				26,334千円

人槽区分	8～10人槽
基数	7

対象経費支出予定額（千円）				合計
交付対象事業費			その他 (市単費等)	
うち国費	うち県費	うち市町村費		
1,071千円	1,071千円	1,071千円	0千円	3,213千円
合計3,213千円				

対象経費支出予定額（千円）				合計
本体にかかる 工事費	宅内配管	撤去費	その他	
3,213千円				3,213千円

施設概要（浄化槽系）

都道府県名：茨城県

(1) 事業主体名	利根町
(2) 事業名称	浄化槽設置整備事業
(3) 事業の実施目的及び内容	生活排水による公共水域の水質汚濁を防止するため、高度処理型浄化槽の設置に対して補助金を交付する。
(4) 事業期間	令和元年度～7年度
(5) 事業対象地域の要件	(1) 下水道事業計画区域以外の地域 (2) 下水道の整備が当分の間見込まれない下水道事業計画区域内の地域
(6) 事業計画額	交付対象事業費 45,720 千円 うち (以下の事業を実施する場合) ・環境配慮・防災まちづくり浄化槽整備推進事業に係る事業費 5,760千円 ・公的施設単独処理浄化槽集中転換事業に係る事業費 0千円

○ 事業計画額の内訳及び浄化槽整備規模

【浄化槽設置整備事業の場合】

	交付対象基数 (280人分)	基準額	対象経費 支出予定額	交付対象 事業費
5人槽	基(人分)			
6～7人槽	70基(280人分)	45,720千円	65,740千円	45,720千円
8～10人槽	基(人分)			
11～20人槽	基(人分)			
21～30人槽	基(人分)			
31～50人槽	基(人分)			
51人槽以上	基(人分)			
計画策定調査費				
うち台帳作成費用				
合計	70基(280人分)	45,720千円	65,740千円	45,720千円

循環型社会形成推進地域計画 内訳表（浄化槽系）

集計表

浄化槽設置整備事業			
区分	基数	交付対象事業費	対象経費支出予定額
5人槽	0基	0千円	0千円
6～7人槽	70基	45,720千円	65,740千円
8～10人槽	0基	0千円	0千円
11～20人槽	0基	0千円	0千円
21～30人槽	0基	0千円	0千円
31～50人槽	0基	0千円	0千円
51人槽以上	0基	0千円	0千円

浄化槽設置整備事業（単独転換）

○対象経費支出予定額の内訳

人槽区分	5人槽
基数	0

対象経費支出予定額（千円）				合計
交付対象事業費			その他 （市単費等）	
うち国費	うち県費	うち市町村費		
0千円	0千円	0千円	0千円	0千円
合計0千円				

対象経費支出予定額（千円）				合計
本体にかかる 工事費	宅内配管	撤去費	その他	
0千円	0千円	0千円		0千円
	0基	0基		

人槽区分	6～7人槽
基数	70

対象経費支出予定額（千円）				合計
交付対象事業費			その他 （市単費等）	
うち国費	うち県費	うち市町村費		
16,200千円	14,760千円	14,760千円	20,020千円	65,740千円
合計45,720千円				

対象経費支出予定額（千円）				合計
本体にかかる 工事費	宅内配管	撤去費	その他	
54,040千円	5,400千円	6,300千円		65,740千円
	18基	70基		

人槽区分	8～10人槽
基数	0

対象経費支出予定額（千円）				合計
交付対象事業費			その他 （市単費等）	
うち国費	うち県費	うち市町村費		
0千円	0千円	0千円	0千円	0千円
合計千円				

対象経費支出予定額（千円）				合計
本体にかかる 工事費	宅内配管	撤去費	その他	
0千円	0千円	0千円		0千円
	0基	0基		

施設概要（浄化槽系）

都道府県名：茨城県

(1) 事業主体名	河内町
(2) 事業名称	浄化槽設置整備事業
(3) 事業の実施目的及び内容	生活排水による公共用水域の水質汚濁を防止するため、環境配慮型浄化槽（霞ヶ浦流域については、高度処理型浄化槽に限る。）の設置に対して補助金を交付する。
(4) 事業期間	令和元年度～7年度
(5) 事業対象地域の要件	(1) 公共下水道事業認可区域以外の地域 (2) 公共下水道の整備が概ね7年以上見込まれない公共下水道事業認可区域内の地域
(6) 事業計画額	交付対象事業費 94,890 千円 うち（以下の事業を実施する場合） ・環境配慮・防災まちづくり浄化槽整備推進事業に係る事業費 94,890千円 ・公的施設単独処理浄化槽集中転換事業に係る事業費 0千円

○ 事業計画額の内訳及び浄化槽整備規模

【浄化槽設置整備事業の場合】

	交付対象基数 (637人分)	基準額	対象経費 支出予定額	交付対象 事業費
5人槽	91基(273人分)	45,534千円	62,145千円	45,534千円
6～7人槽	91基(364人分)	49,356千円	73,462千円	49,356千円
8～10人槽	基(人分)			
11～20人槽	基(人分)			
21～30人槽	基(人分)			
31～50人槽	基(人分)			
51人槽以上	基(人分)			
計画策定調査費				
うち台帳作成費用				
合計	182基(637人分)	94,890千円	135,607千円	94,890千円

循環型社会形成推進地域計画 内訳表（浄化槽系）

集計表

浄化槽設置整備事業			
区分	基数	交付対象事業費	対象経費支出予定額
5人槽	91基	45,534千円	62,145千円
6～7人槽	91基	49,356千円	73,462千円
8～10人槽	0基	0千円	0千円
11～20人槽	0基	0千円	0千円
21～30人槽	0基	0千円	0千円
31～50人槽	0基	0千円	0千円
51人槽以上	0基	0千円	0千円

浄化槽設置整備事業（単独転換）

○対象経費支出予定額の内訳

人槽区分	5人槽
基数	76

対象経費支出予定額（千円）				合計
交付対象事業費			その他 (市単費等)	
うち国費	うち県費	うち市町村費		
19,437千円	9,718千円	9,719千円	15,276千円	54,150千円
合計38,874千円				

対象経費支出予定額（千円）				合計
本体にかかる 工事費	宅内配管	撤去費	その他	
49,020千円	3,600千円	1,530千円		54,150千円
	12基	17基		

人槽区分	6～7人槽
基数	76

対象経費支出予定額（千円）				合計
交付対象事業費			その他 (市単費等)	
うち国費	うち県費	うち市町村費		
21,033千円	10,516千円	10,517千円	21,736千円	63,802千円
合計42,066千円				

対象経費支出予定額（千円）				合計
本体にかかる 工事費	宅内配管	撤去費	その他	
58,672千円	3,600千円	1,530千円		63,802千円
	12基	17基		

人槽区分	8～10人槽
基数	0

対象経費支出予定額（千円）				合計
交付対象事業費			その他 (市単費等)	
うち国費	うち県費	うち市町村費		
0千円	0千円	0千円	0千円	0千円
合計0千円				

対象経費支出予定額（千円）				合計
本体にかかる 工事費	宅内配管	撤去費	その他	
0千円	0千円	0千円		0千円
	0基	0基		

浄化槽設置整備事業（新設）

○新設の浄化槽について国費の補助対象とする理由（個人設置事業にて新設に補助を行う場合必ず記入）

人槽・基数	理由	その他を選択した場合の理由（自由記述）
5人槽15基、7人槽15基	単独処理浄化槽や汲み取り便槽を有する家屋に居住する人が新築家屋に建て替え・新築をする	

○対象経費支出予定額の内訳

人槽区分	5人槽
基数	15

対象経費支出予定額（千円）				合計
交付対象事業費			その他 (市単費等)	
うち国費	うち県費	うち市町村費		
3,330千円	1,665千円	1,665千円	1,335千円	7,995千円
合計6,660千円				

対象経費支出予定額（千円）				合計
本体にかかる 工事費	宅内配管	撤去費	その他	
7,995千円				7,995千円

人槽区分	6～7人槽
基数	15

対象経費支出予定額（千円）				合計
交付対象事業費			その他 (市単費等)	
うち国費	うち県費	うち市町村費		
3,645千円	1,822千円	1,823千円	2,370千円	9,660千円
合計7,290千円				

対象経費支出予定額（千円）				合計
本体にかかる 工事費	宅内配管	撤去費	その他	
9,660千円				9,660千円

人槽区分	8～10人槽
基数	

対象経費支出予定額（千円）				合計
交付対象事業費			その他 (市単費等)	
うち国費	うち県費	うち市町村費		
				0千円
合計0千円				

対象経費支出予定額（千円）				合計
本体にかかる 工事費	宅内配管	撤去費	その他	
				0千円

施設概要（浄化槽系）

都道府県名：茨城県

(1) 事業主体名	稲敷市
(2) 事業名称	浄化槽設置整備事業
(3) 事業の実施目的及び内容	生活排水による公共用水域の水質汚濁を防止するため、高度処理型浄化槽の設置に対し、補助金を交付する。
(4) 事業期間	令和元年度～7年度
(5) 事業対象地域の要件	(1) 公共下水道事業計画による予定処理区域及び農業集落排水事業計画区域以外の地域 (2) 公共下水道の整備が当分の間（概ね7年以上）見込まれない公共下水道事業計画による予定処理区域内の地域 (3) 農業集落排水施設の整備（施設の改築を含む。）が当分の間見込まれない農業集落排水事業計画区域内の地域
(6) 事業計画額	交付対象事業費 213,024 千円 うち（以下の事業を実施する場合） ・環境配慮・防災まちづくり浄化槽整備推進事業に係る事業費 213,024千円 ・公的施設単独処理浄化槽集中転換事業に係る事業費 0千円

○ 事業計画額の内訳及び浄化槽整備規模

【浄化槽設置整備事業の場合】

	交付対象基数 (2,464 人分)	基準額	対象経費 支出予定額	交付対象 事業費
5人槽	238基 (1,190人分)	115,752千円	157,318千円	115,752千円
6～7人槽	182基 (1,274人分)	97,272千円	145,740千円	97,272千円
8～10人槽	基 (人分)			
11～20人槽	基 (人分)			
21～30人槽	基 (人分)			
31～50人槽	基 (人分)			
51人槽以上	基 (人分)			
計画策定調査費				
うち台帳作成費用				
合計	420基 (2,464人分)	213,024千円	303,058千円	213,024千円

循環型社会形成推進地域計画 内訳表（浄化槽系）

集計表

浄化槽設置整備事業			
区分	基数	交付対象事業費	対象経費支出予定額
5人槽	238基	115,752千円	157,318千円
6～7人槽	182基	97,272千円	145,740千円
8～10人槽	0基	0千円	0千円
11～20人槽	0基	0千円	0千円
21～30人槽	0基	0千円	0千円
31～50人槽	0基	0千円	0千円
51人槽以上	0基	0千円	0千円

浄化槽設置整備事業（単独転換）

○対象経費支出予定額の内訳

人槽区分	5人槽
基数	112

対象経費支出予定額（千円）				合計
交付対象事業費			その他 (市単費等)	
うち国費	うち県費	うち市町村費		
29,904千円	14,952千円	14,952千円	22,512千円	82,320千円
合計59,808千円				

対象経費支出予定額（千円）				合計
本体にかかる 工事費	宅内配管	撤去費	その他	
72,240千円	0千円	10,080千円		82,320千円
	0基	112基		

人槽区分	6～7人槽
基数	98

対象経費支出予定額（千円）				合計
交付対象事業費			その他 (市単費等)	
うち国費	うち県費	うち市町村費		
28,224千円	14,112千円	14,112千円	28,028千円	84,476千円
合計56,448千円				

対象経費支出予定額（千円）				合計
本体にかかる 工事費	宅内配管	撤去費	その他	
75,656千円	0千円	8,820千円		84,476千円
	0基	98基		

人槽区分	8～10人槽
基数	0

対象経費支出予定額（千円）				合計
交付対象事業費			その他 (市単費等)	
うち国費	うち県費	うち市町村費		
0千円	0千円	0千円	0千円	0千円
合計0千円				

対象経費支出予定額（千円）				合計
本体にかかる 工事費	宅内配管	撤去費	その他	
0千円	0千円	0千円		0千円
	0基	0基		

浄化槽設置整備事業（汲み取り転換）

○対象経費支出予定額の内訳

人槽区分	5人槽
基数	70

対象経費支出予定額（千円）				合計
交付対象事業費			その他 (市単費等)	
うち国費	うち県費	うち市町村費		
15,540千円	7,770千円	7,770千円	14,070千円	45,150千円
合計31,080千円				

対象経費支出予定額（千円）				合計
本体にかかる 工事費	宅内配管	撤去費	その他	
45,150千円				45,150千円

人槽区分	6～7人槽
基数	56

対象経費支出予定額（千円）				合計
交付対象事業費			その他 (市単費等)	
うち国費	うち県費	うち市町村費		
13,608千円	6,804千円	6,804千円	16,016千円	43,232千円
合計27,216千円				

対象経費支出予定額（千円）				合計
本体にかかる 工事費	宅内配管	撤去費	その他	
43,232千円				43,232千円

人槽区分	8～10人槽
基数	0

対象経費支出予定額（千円）				合計
交付対象事業費			その他 (市単費等)	
うち国費	うち県費	うち市町村費		
0千円	0千円	0千円	0千円	0千円
合計0千円				

対象経費支出予定額（千円）				合計
本体にかかる 工事費	宅内配管	撤去費	その他	
0千円				0千円

浄化槽設置整備事業（新設）

○新設の浄化槽について国費の補助対象とする理由（個人設置事業にて新設に補助を行う場合必ず記入）

人槽・基数	理由	その他を選択した場合の理由（自由記述）
5人槽56基 7人槽28基	その他	○単独処理浄化槽や汲み取り便槽を有する家屋に居住する人が建替・新築する ○若い世帯が分家として新築する ○市外からの転居 ○市内での転居 ・下水道未整備区域からの転居 ・下水道整備済み区域からの転居の場合、下水道に接続していた者

○対象経費支出予定額の内訳

人槽区分	5人槽
基数	56

対象経費支出予定額（千円）				合計
交付対象事業費			その他 (市単費等)	
うち国費	うち県費	うち市町村費		
12,432千円	6,216千円	6,216千円	4,984千円	29,848千円
合計24,864千円				

対象経費支出予定額（千円）				合計
本体にかかる 工事費	宅内配管	撤去費	その他	
29,848千円				29,848千円

人槽区分	6～7人槽
基数	28

対象経費支出予定額（千円）				合計
交付対象事業費			その他 (市単費等)	
うち国費	うち県費	うち市町村費		
6,804千円	3,402千円	3,402千円	4,424千円	18,032千円
合計13,608千円				

対象経費支出予定額（千円）				合計
本体にかかる 工事費	宅内配管	撤去費	その他	
18,032千円				18,032千円

人槽区分	8～10人槽
基数	

対象経費支出予定額（千円）				合計
交付対象事業費			その他 (市単費等)	
うち国費	うち県費	うち市町村費		
				0千円
合計0千円				

対象経費支出予定額（千円）				合計
本体にかかる 工事費	宅内配管	撤去費	その他	
				0千円

施設概要（浄化槽系）

都道府県名：茨城県

(1) 事業主体名	美浦村
(2) 事業名称	浄化槽設置整備事業
(3) 事業の実施目的及び内容	生活排水による公共水域の水質汚濁を防止するため、環境配慮型浄化槽設置者に補助金を交付する。生活排水による公共水域の水質汚濁を防止するため、環境配慮型浄化槽設置者に補助金を交付する。
(4) 事業期間	令和元年度～7年度
(5) 事業対象地域の要件	(1) 下水道事業計画区域及び農業集落排水事業計画区域以外の地域 (2) 下水道の整備が当分の間（おおむね7年以上）見込まれない下水道事業計画区域内の地域 (3) 農業集落排水施設の整備（施設の改築を含む。）が当分の間見込まれない農業集落排水事業計画区域内の地域
(6) 事業計画額	交付対象事業費 21,840 千円 うち（以下の事業を実施する場合） ・環境配慮・防災まちづくり浄化槽整備推進事業に係る事業費 21,840千円 ・公的施設単独処理浄化槽集中転換事業に係る事業費 0千円

○ 事業計画額の内訳及び浄化槽整備規模

【浄化槽設置整備事業の場合】

	交付対象基数 (242人分)	基準額	対象経費 支出予定額	交付対象 事業費
5人槽	26基 (130人分)	13,974千円	17,184千円	13,974千円
6～7人槽	16基 (112人分)	7,866千円	10,906千円	7,866千円
8～10人槽	基 (人分)			
11～20人槽	基 (人分)			
21～30人槽	基 (人分)			
31～50人槽	基 (人分)			
51人槽以上	基 (人分)			
計画策定調査費				
うち台帳作成費用				
合計	42基 (242人分)	21,840千円	28,090千円	21,840千円

循環型社会形成推進地域計画 内訳表（浄化槽系）

集計表

浄化槽設置整備事業			
区分	基数	交付対象事業費	対象経費支出予定額
5人槽	26基	13,974千円	17,184千円
6～7人槽	16基	7,866千円	10,906千円
8～10人槽	0基	0千円	0千円
11～20人槽	0基	0千円	0千円
21～30人槽	0基	0千円	0千円
31～50人槽	0基	0千円	0千円
51人槽以上	0基	0千円	0千円

浄化槽設置整備事業（単独転換）

○対象経費支出予定額の内訳

人槽区分	5人槽
基数	7

対象経費支出予定額（千円）				合計
交付対象事業費			その他 (市単費等)	
うち国費	うち県費	うち市町村費		
2,769千円	1,384千円	1,385千円	1,407千円	6,945千円
合計5538千円				

対象経費支出予定額（千円）				合計
本体にかかる 工事費	宅内配管	撤去費	その他	
4,515千円	1,800千円	630千円		6,945千円
	6基	7基		

人槽区分	6～7人槽
基数	1

対象経費支出予定額（千円）				合計
交付対象事業費			その他 (市単費等)	
うち国費	うち県費	うち市町村費		
288千円	144千円	144千円	286千円	862千円
合計576千円				

対象経費支出予定額（千円）				合計
本体にかかる 工事費	宅内配管	撤去費	その他	
772千円	0千円	90千円		862千円
	0基	1基		

人槽区分	8～10人槽
基数	0

対象経費支出予定額（千円）				合計
交付対象事業費			その他 (市単費等)	
うち国費	うち県費	うち市町村費		
0千円	0千円	0千円	0千円	0千円
合計0千円				

対象経費支出予定額（千円）				合計
本体にかかる 工事費	宅内配管	撤去費	その他	
0千円	0千円	0千円		0千円
	0基	0基		

浄化槽設置整備事業（汲み取り転換）

○対象経費支出予定額の内訳

人槽区分	5人槽
基数	1

対象経費支出予定額（千円）				合計
交付対象事業費			その他 (市単費等)	
うち国費	うち県費	うち市町村費		
222千円	111千円	111千円	201千円	645千円
合計444千円				

対象経費支出予定額（千円）				合計
本体にかかる 工事費	宅内配管	撤去費	その他	
645千円				645千円

人槽区分	6～7人槽
基数	3

対象経費支出予定額（千円）				合計
交付対象事業費			その他 (市単費等)	
うち国費	うち県費	うち市町村費		
729千円	364千円	365千円	858千円	2,316千円
合計1,458千円				

対象経費支出予定額（千円）				合計
本体にかかる 工事費	宅内配管	撤去費	その他	
2,316千円				2,316千円

人槽区分	8～10人槽
基数	0

対象経費支出予定額（千円）				合計
交付対象事業費			その他 (市単費等)	
うち国費	うち県費	うち市町村費		
0千円	0千円	0千円	0千円	0千円
合計0千円				

対象経費支出予定額（千円）				合計
本体にかかる 工事費	宅内配管	撤去費	その他	
0千円				0千円

浄化槽設置整備事業（新設）

○新設の浄化槽について国費の補助対象とする理由（個人設置事業にて新設に補助を行う場合必ず記入）

人槽・基数	理由	その他を選択した場合の理由（自由記述）
5人槽18基、7人槽12基	その他	下水道整備区域外及び農業集落排水整備区域外に家屋を有する人が建て替え・新築をする。 また、移住者が同整備区域外において新築をする。

○対象経費支出予定額の内訳

人槽区分	5人槽
基数	18

対象経費支出予定額（千円）				合計
交付対象事業費			その他（市単費等）	
うち国費	うち県費	うち市町村費		
3,996千円	1,998千円	1,998千円	1,602千円	9,594千円
合計7,992千円				

対象経費支出予定額（千円）				合計
本体にかかる工事費	宅内配管	撤去費	その他	
9,594千円				9,594千円

人槽区分	6～7人槽
基数	12

対象経費支出予定額（千円）				合計
交付対象事業費			その他（市単費等）	
うち国費	うち県費	うち市町村費		
2,916千円	1,458千円	1,458千円	1,896千円	7,728千円
合計5,832千円				

対象経費支出予定額（千円）				合計
本体にかかる工事費	宅内配管	撤去費	その他	
7,728千円				7,728千円

人槽区分	8～10人槽
基数	

対象経費支出予定額（千円）				合計
交付対象事業費			その他（市単費等）	
うち国費	うち県費	うち市町村費		
				0千円
合計0千円				

対象経費支出予定額（千円）				合計
本体にかかる工事費	宅内配管	撤去費	その他	
				0千円

施設概要（浄化槽系）

都道府県名：茨城県

(1) 事業主体名	阿見町
(2) 事業名称	浄化槽設置整備事業
(3) 事業の実施目的及び内容	補助金を交付することで、環境配慮型浄化槽の普及を図り、霞ヶ浦の水質改善を進める。
(4) 事業期間	令和元年度～7年度
(5) 事業対象地域の要件	(1) 公共下水道事業認可区域及び農業集落排水事業計画区域の区域外の地域 (2) 公共下水道の整備が当分の間（おおむね7年以上）見込まれない公共下水道事業認可区域内の地域 (3) 農業集落排水施設の整備（施設の改造を含む。）が当分の間（おおむね7年以上）見込まれない農業集落排水事業計画区域内の地域
(6) 事業計画額	交付対象事業費 278,472 千円 うち（以下の事業を実施する場合） ・環境配慮・防災まちづくり浄化槽整備推進事業に係る事業費 278,472千円 ・公的施設単独処理浄化槽集中転換事業に係る事業費 0千円

○ 事業計画額の内訳及び浄化槽整備規模

【浄化槽設置整備事業の場合】

	交付対象基数 (1,800人分)	基準額	対象経費 支出予定額	交付対象 事業費
5人槽	301基(1,054人分)	156,144千円	201,749千円	156,144千円
6～7人槽	179基(648人分)	111,834千円	157,652千円	111,834千円
8～10人槽	14基(98人分)	10,494千円	14,652千円	10,494千円
11～20人槽	基(人分)			
21～30人槽	基(人分)			
31～50人槽	基(人分)			
51人槽以上	基(人分)			
計画策定調査費				
うち台帳作成費用				
合計	494基(1,800人分)	278,472千円	374,053千円	278,472千円

循環型社会形成推進地域計画 内訳表（浄化槽系）

集計表

浄化槽設置整備事業			
区分	基数	交付対象事業費	対象経費支出予定額
5人槽	301基	156,144千円	201,749千円
6～7人槽	179基	111,834千円	157,652千円
8～10人槽	14基	10,494千円	14,652千円
11～20人槽	0基	0千円	0千円
21～30人槽	0基	0千円	0千円
31～50人槽	0基	0千円	0千円
51人槽以上	0基	0千円	0千円

浄化槽設置整備事業（単独転換）

○対象経費支出予定額の内訳

人槽区分	5人槽
基数	140

対象経費支出予定額（千円）				合計
交付対象事業費			その他 (市単費等)	
うち国費	うち県費	うち市町村費		
42,330千円	21,165千円	21,165千円	28,140千円	112,800千円
合計84,660千円				

対象経費支出予定額（千円）				合計
本体にかかる 工事費	宅内配管	撤去費	その他	
90,300千円	16,200千円	6,300千円		112,800千円
	54基	70基		

人槽区分	6～7人槽
基数	130

対象経費支出予定額（千円）				合計
交付対象事業費			その他 (市単費等)	
うち国費	うち県費	うち市町村費		
44,010千円	22,005千円	22,005千円	37,180千円	125,200千円
合計88,020千円				

対象経費支出予定額（千円）				合計
本体にかかる 工事費	宅内配管	撤去費	その他	
100,360千円	18,000千円	6,840千円		125,200千円
	60基	76基		

人槽区分	8～10人槽
基数	7

対象経費支出予定額（千円）				合計
交付対象事業費			その他 (市単費等)	
うち国費	うち県費	うち市町村費		
3,231千円	1,615千円	1,616千円	2,681千円	9,143千円
合計6,462千円				

対象経費支出予定額（千円）				合計
本体にかかる 工事費	宅内配管	撤去費	その他	
6,713千円	1,800千円	630千円		9,143千円
	6基	7基		

浄化槽設置整備事業（汲み取り転換）

○対象経費支出予定額の内訳

人槽区分	5人槽
基数	28

対象経費支出予定額（千円）				合計
交付対象事業費			その他 (市単費等)	
うち国費	うち県費	うち市町村費		
6,216千円	3,108千円	3,108千円	5,628千円	18,060千円
合計12,432千円				

対象経費支出予定額（千円）				合計
本体にかかる 工事費	宅内配管	撤去費	その他	
18,060千円				18,060千円

人槽区分	6～7人槽
基数	7

対象経費支出予定額（千円）				合計
交付対象事業費			その他 (市単費等)	
うち国費	うち県費	うち市町村費		
1,701千円	850千円	851千円	2,002千円	5,404千円
合計3,402千円				

対象経費支出予定額（千円）				合計
本体にかかる 工事費	宅内配管	撤去費	その他	
5,404千円				5,404千円

人槽区分	8～10人槽
基数	0

対象経費支出予定額（千円）				合計
交付対象事業費			その他 (市単費等)	
うち国費	うち県費	うち市町村費		
0千円	0千円	0千円	0千円	0千円
合計0千円				

対象経費支出予定額（千円）				合計
本体にかかる 工事費	宅内配管	撤去費	その他	
0千円				0千円

浄化槽設置整備事業（新設）

○新設の浄化槽について国費の補助対象とする理由（個人設置事業にて新設に補助を行う場合必ず記入）

人槽・基数	理由	その他を選択した場合の理由（自由記述）
5人槽133基、7人槽42基 10人槽7基	単独処理浄化槽や汲み取り便槽を有する家屋に居住する人が新築家屋に建て替え・新築をする	

○対象経費支出予定額の内訳

人槽区分	5人槽
基数	133

対象経費支出予定額（千円）				合計
交付対象事業費			その他 （市単費等）	
うち国費	うち県費	うち市町村費		
29,526千円	14,763千円	14,763千円	11,837千円	70,889千円
合計59,052千円				

対象経費支出予定額（千円）				合計
本体にかかる 工事費	宅内配管	撤去費	その他	
70,889千円				70,889千円

人槽区分	6～7人槽
基数	42

対象経費支出予定額（千円）				合計
交付対象事業費			その他 （市単費等）	
うち国費	うち県費	うち市町村費		
10,206千円	5,103千円	5,103千円	6,636千円	27,048千円
合計20,412千円				

対象経費支出予定額（千円）				合計
本体にかかる 工事費	宅内配管	撤去費	その他	
27,048千円				27,048千円

人槽区分	8～10人槽
基数	7

対象経費支出予定額（千円）				合計
交付対象事業費			その他 （市単費等）	
うち国費	うち県費	うち市町村費		
2,016千円	1,008千円	1,008千円	1,477千円	5,509千円
合計4,032千円				

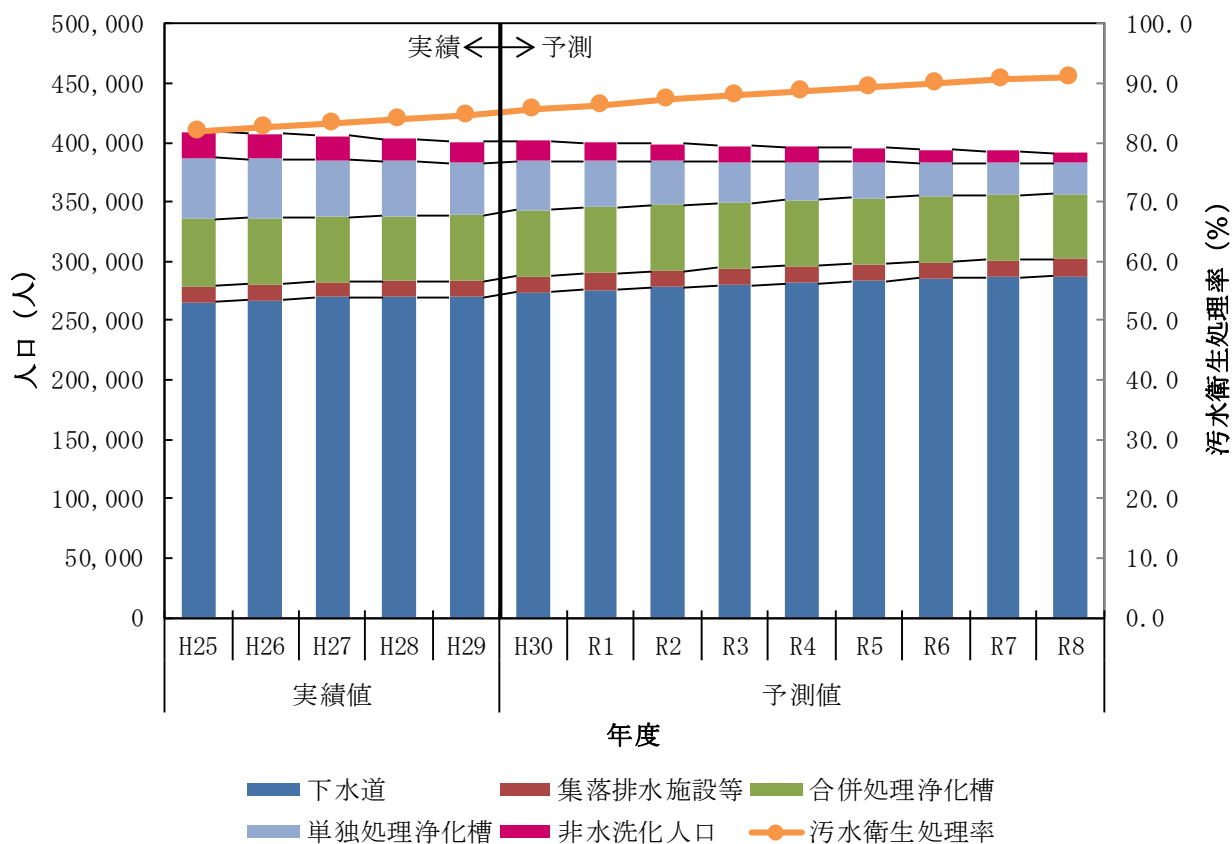
対象経費支出予定額（千円）				合計
本体にかかる 工事費	宅内配管	撤去費	その他	
5,509千円				5,509千円

長寿命化総合計画策定支援概要

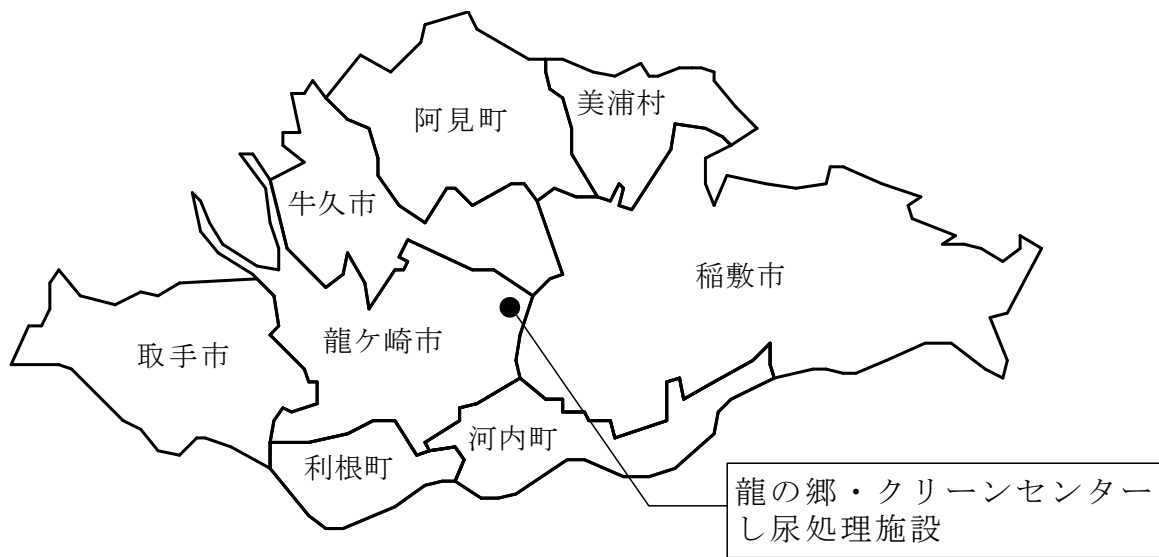
都道府県名 茨城県

(1) 事業主体名	龍ヶ崎地方衛生組合
(2) 事業目的	し尿処理施設基幹的設備改良事業のため
(3) 事業名称	廃棄物処理施設における長寿命化総合計画策定支援
(4) 事業期間	令和2年度
(5) 事業概要	龍の郷・クリーンセンター延命化のため施設保全計画の策定及びこれらに関連する調査
(6) 事業計画額	3,300 千円

添付資料 1 指標と人口等の要因に関するトレンドグラフ



添付資料 2 地域内の現有施設の位置



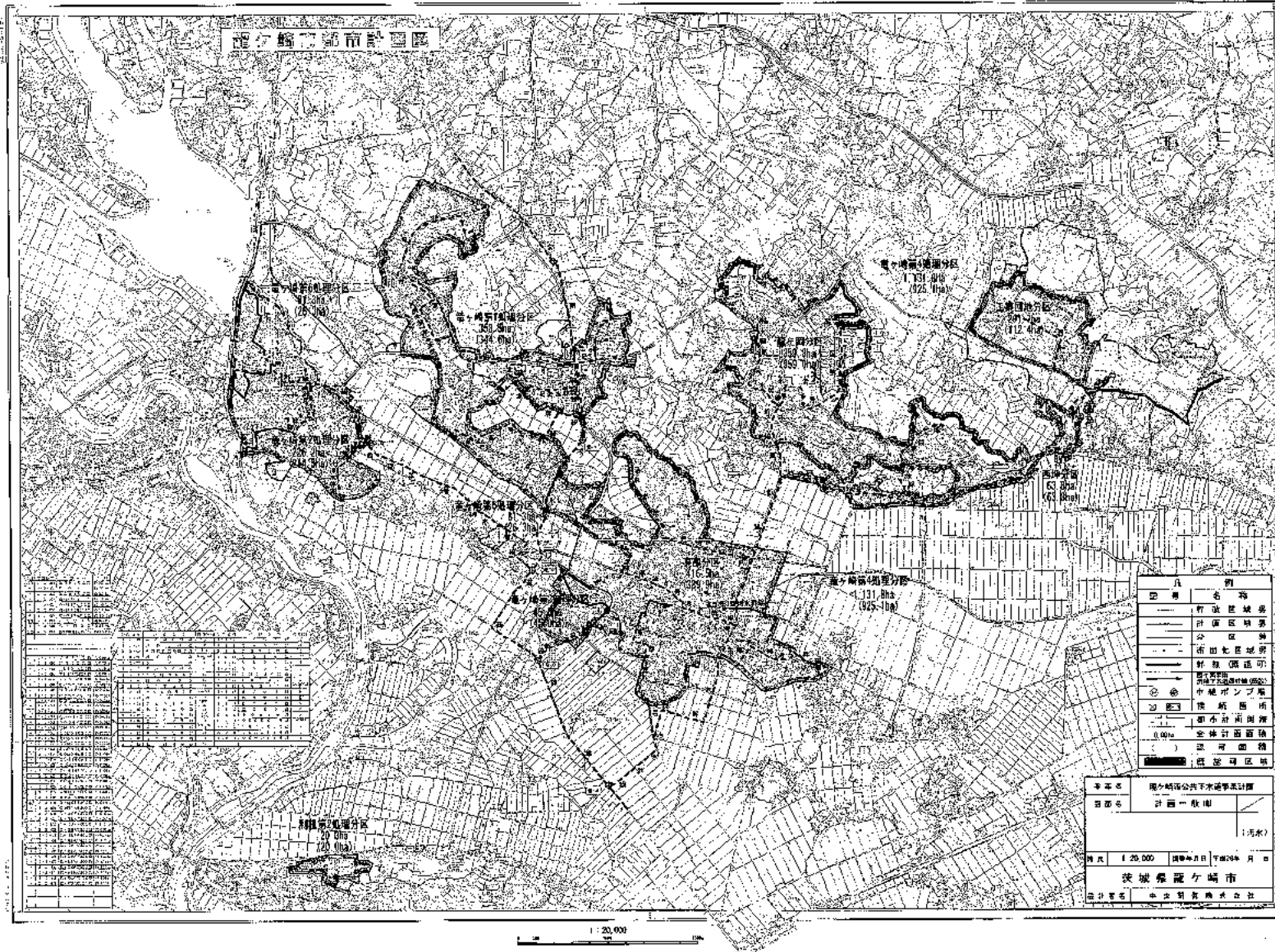
添付資料 3 現有施設の概要

[し尿処理施設]

施設所管	龍ヶ崎地方衛生組合		
施設名称	龍の郷・クリーンセンター		
所在地	茨城県龍ヶ崎市板橋町字安台 5 4 2 番地 1		
敷地面積	19,752m ²		
処理対象物	し尿及び浄化槽汚泥	し尿及び浄化槽汚泥	浄化槽汚泥
計画処理能力	102kL/日	148kL/日	55kL/日
処理方式			
主処理	高負荷脱窒素処理方式	高負荷脱窒素処理方式	浄化槽汚泥対応型脱窒素処理方式
高度処理	凝集沈殿	凝集沈殿	凝集沈殿
汚泥処理	脱水後場外搬出	脱水後場外搬出	資源化設備（乾燥肥料）
竣工年月	平成 5 年 3 月	平成10年 3 月	平成18年 3 月
放流先	龍ヶ崎市公共下水道	龍ヶ崎市公共下水道	龍ヶ崎市公共下水道
建築面積	870m ²	1,829.58m ²	1,219.36m ²

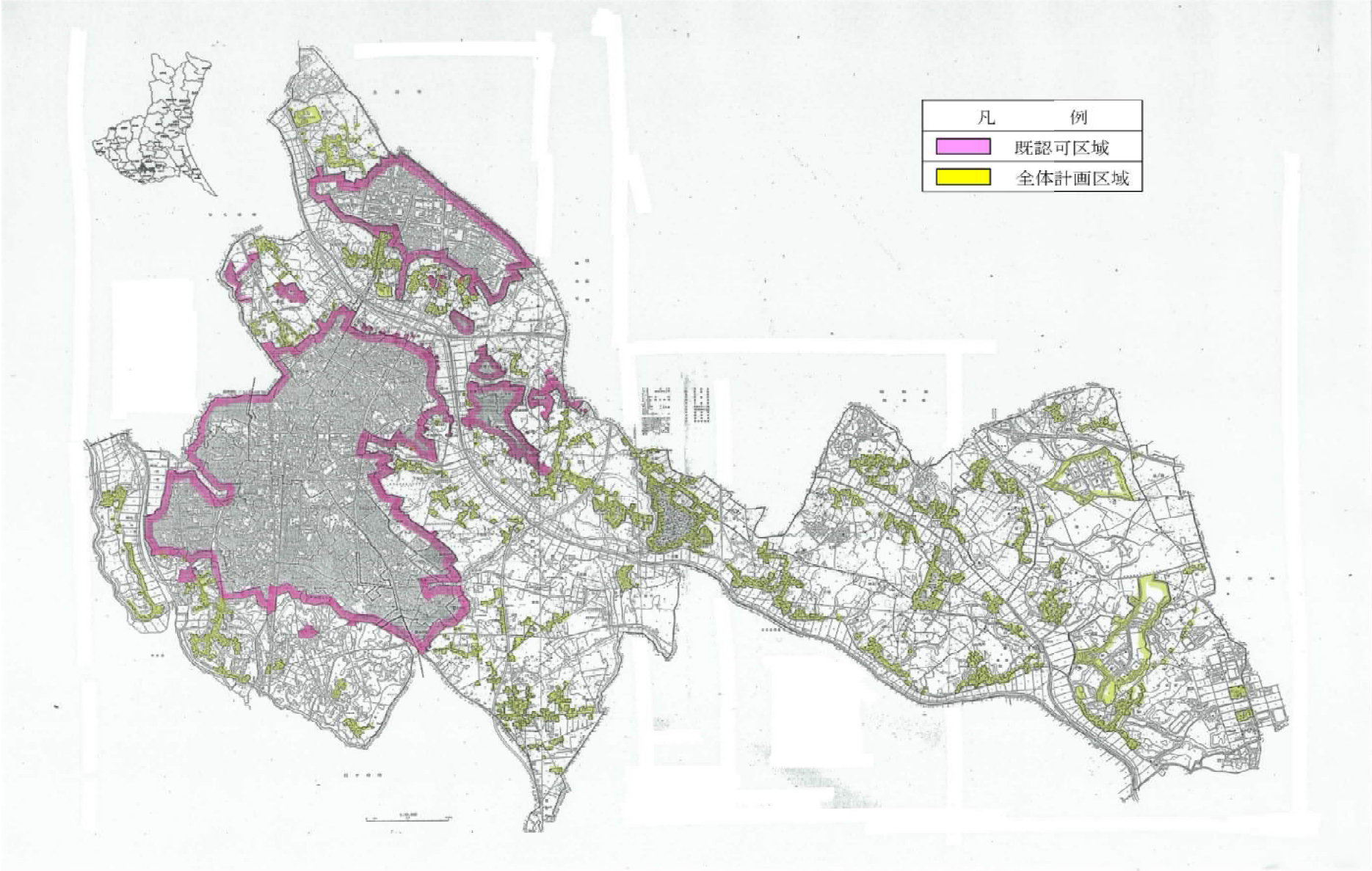
添付資料4 浄化槽設置整備事業対象区域

[龍ヶ崎市]



添付資料 4 浄化槽設置整備事業対象区域

[牛久市]



添付資料4 浄化槽設置整備事業対象区域

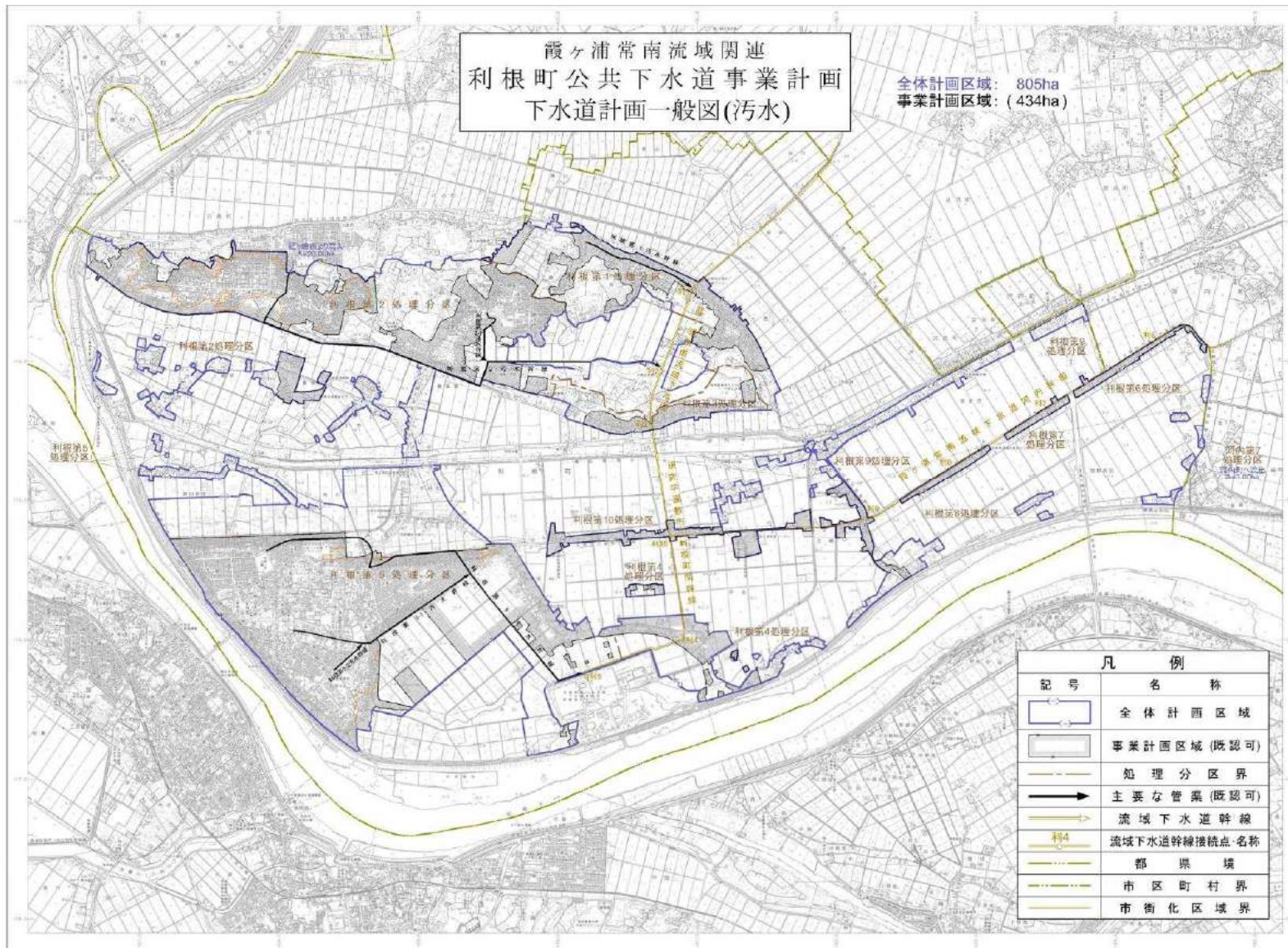
[取手市]



対象地域：下水道認可区域及び農業集落排水地域（図の斜線部）を除く市内全域

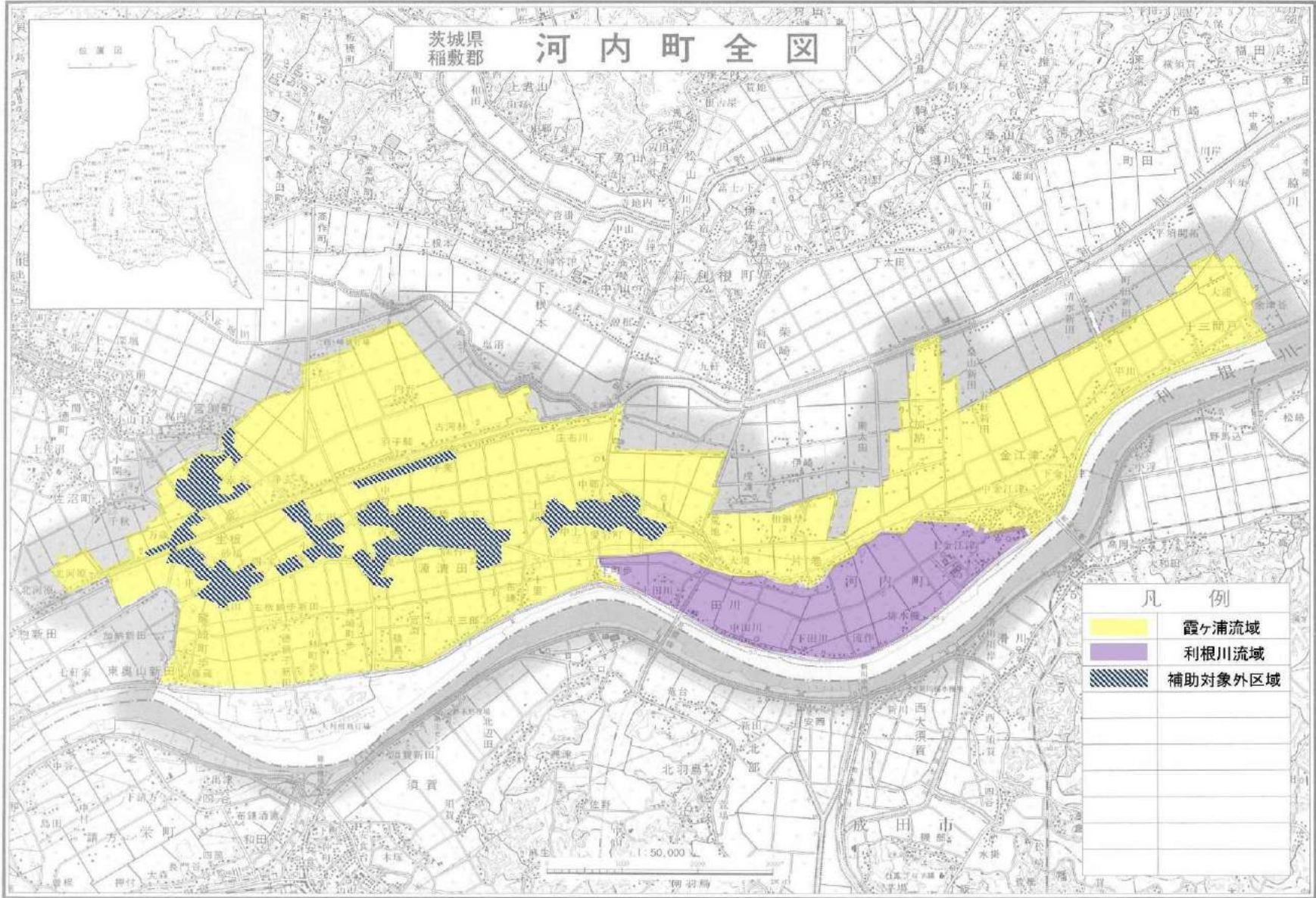
添付資料4 浄化槽設置整備事業対象区域

[利根町]



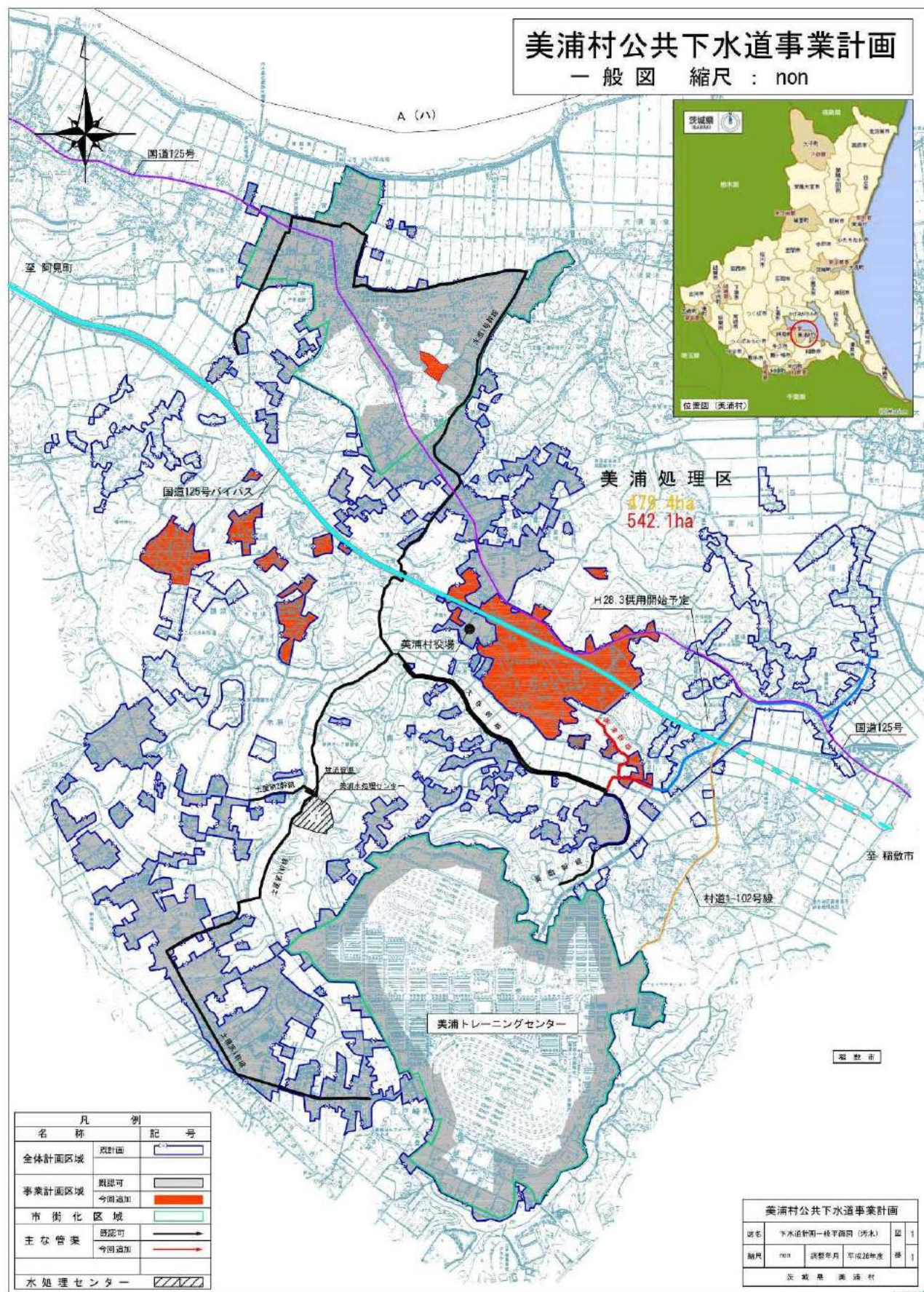
添付資料4 浄化槽設置整備事業対象区域

[河内町]



添付資料 4 浄化槽設置整備事業対象区域

[美浦村]



添付資料 4 浄化槽設置整備事業対象区域

[阿見町]

