

**金山町**  
**循環型社会形成推進地域計画**

**平成27年12月**  
**山形県金山町**

— 目 次 —

1	地域の循環型社会形成を推進するための基本的な事項	1
	（1）対象地域	1
	（2）計画期間	1
	（3）基本的な方向	1
2	循環型社会形成推進のための現状と目標	2
	（1）生活排水の処理の現状	2
	（2）生活排水処理の目標	2
3	施策の内容	3
	（1）処理体制	3
	（2）処理施設の整備	3
4	計画のフォローアップと事後評価	3
	添付書類	4

## 1 地域の循環型社会形成を推進するための基本的な事項

### (1) 対象地域

構成市町村名：金山町

面積：161.79km<sup>2</sup>

人口：6,071人（平成27年3月31日現在）

### (2) 計画期間

本計画は、平成28年度から平成32年度までとして設定するものである。

なお、目標の達成状況や社会経済情勢の変化等を踏まえ、必要な場合には当該計画を見直すものとする。

### (3) 基本的な方向

本町は、山形県の東北部に位置し、県都山形市まで80km、最上地域の経済文化の中心地である新庄市までは16kmの距離にある。

総面積は161.79km<sup>2</sup>、東西約18km、南北14kmのほぼ三角形をなしている。町の東北部には、奥羽山脈の一角をなす1,000m級の山々が連立する神室山地がそびえ立ち、そこを源として、北部を中田春木川、中央を金山川、南部を上台川と三本の河川が東から西へと流れ、やがて山形県の母なる川「最上川」へと合流する最上流部にあたる県境の町である。

また、地形が盆地のため夏は暑く、冬は冷え込みが厳しい豪雪地である。降水量は7月が最も多く1mm以上の降水日数は月平均10日から15日となっており比較的多い。

人口については、平成27年3月31日現在6,071人で、世帯数1,803世帯となっており、人口、世帯数ともに減少傾向にあり、少子高齢化、核家族化が進行している。

本町は、古くから農林業を中心とした第1次産業を基幹産業としてきたが、昭和40年代後半からの工業立地等によって、就業構造が大きく変化し、今後は第1次産業がさらに低下し、第2次、第3次産業がさらにその比重を高めるものと思われる。

土地利用については、農用地が11%、山林・原野が69%を占めており、宅地は1%で、町の中心部等の一部の地区を除いて家屋は分散して立地している。また、土地所有では国有地が60%を占めている。

本町は、平成23年4月に制定した「第4次 金山町新総合発展計画」に基づき、「美しい自然・清い心の町 金山」を恒久テーマとし、「住み続けたい町・誇りを持てる町を目指して」を基本目標に、町づくりを進めることとしている。

本町の生活雑排水は、中心部は公共下水道施設、明安地域の一部と有屋地域は農業集落排水処理施設で処理しており、その他の地域については合併処理浄化槽で処理することとしている。

最上川、鮭川、真室川の最上流部に位置する本町が、最上川最上流域の水質を保全する責任は大きいと言える。

## 2 循環型社会形成推進のための現状と目標

### (1) 生活排水の処理の現状

平成26年度の生活排水の処理状況及びし尿・汚泥等の排出量は次のとおりである。

生活排水処理対象人口は、全体で6,071人であり、水洗化人口は4,566人、汚水衛生処理率は75.1%である。し尿発生量は601.2kl/年、浄化槽汚泥発生量は1,342.8kl/年であり、処理・処分量(=収集・運搬量)は1,944.0kl/年である。

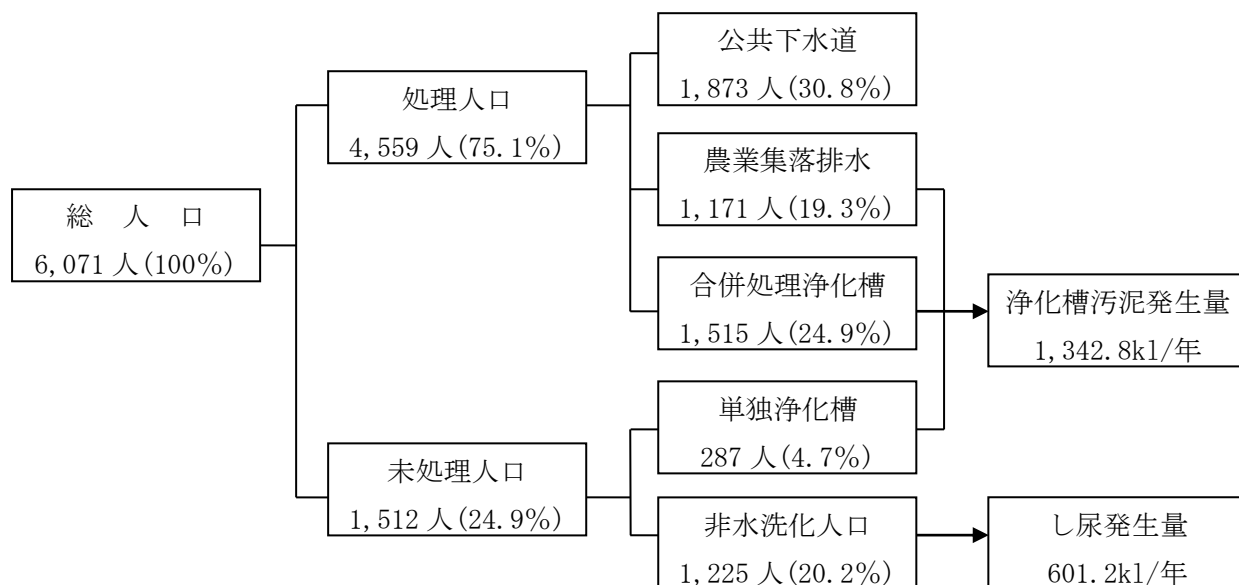


図1 生活排水の処理フロー(平成26年度)

### (2) 生活排水処理の目標

生活排水処理については、表1に掲げる目標のとおり、合併処理浄化槽の整備等を進めていくものとする。

表1 生活排水処理に関する現状と目標

		平成26年度実績	平成33年度目標
処理形態別人口	公共下水道	1,873人(30.8%)	1,880人(35.1%)
	農業集落排水処理施設	1,171人(19.3%)	1,034人(19.3%)
	合併処理浄化槽	1,515人(25.0%)	1,799人(33.6%)
	未処理人口	1,512人(24.9%)	640人(12.0%)
	合計	6,071人(100.0%)	5,353人(100.0%)
し尿・汚泥の量	浄化槽汚泥量	1,342.8 kl/年	1,327.9 kl/年
	汲み取りし尿量	601.2 kl/年	261.6 kl/年
	合計	1,944.0 kl/年	1,589.5 kl/年

### 3 施策の内容

#### (1) 処理体制

生活排水処理の現状と今後

生活排水の処理については、引き続き、公共下水道や農業集落排水処理施設が整備されていない人口散在地域等において、合併処理浄化槽の整備を進めていく。

#### (2) 処理施設の整備

合併浄化槽の整備

合併浄化槽の整備については、表2のとおり行う。

表2 合併処理浄化槽への移行計画

事業	直近の整備済 基数(基) 平成26年度	整備計画 基数 (基)	整備計画 人口 (人)	事業期間
浄化槽設置整備事業	359	100	445	H28~H32
浄化槽市町村整備推進事業	0	0	0	
その他地方単独事業	0	0	0	
合計	359	100	445	

### 4 計画のフォローアップと事後評価

#### (1) 計画のフォローアップ

毎年、計画の進捗状況を把握し、必要に応じて県及び国と意見交換をしつつ、計画の進捗状況を勘案し、計画の見直しを行う。

#### (2) 事後評価及び計画の見直し

計画期間終了後、処理状況の把握を行い、その結果が取りまとまった時点で、速やかに計画の事後評価、目標達成状況の評価を行う。

また、評価の結果を公表するとともに、評価結果を次期計画策定に反映させるものとする。

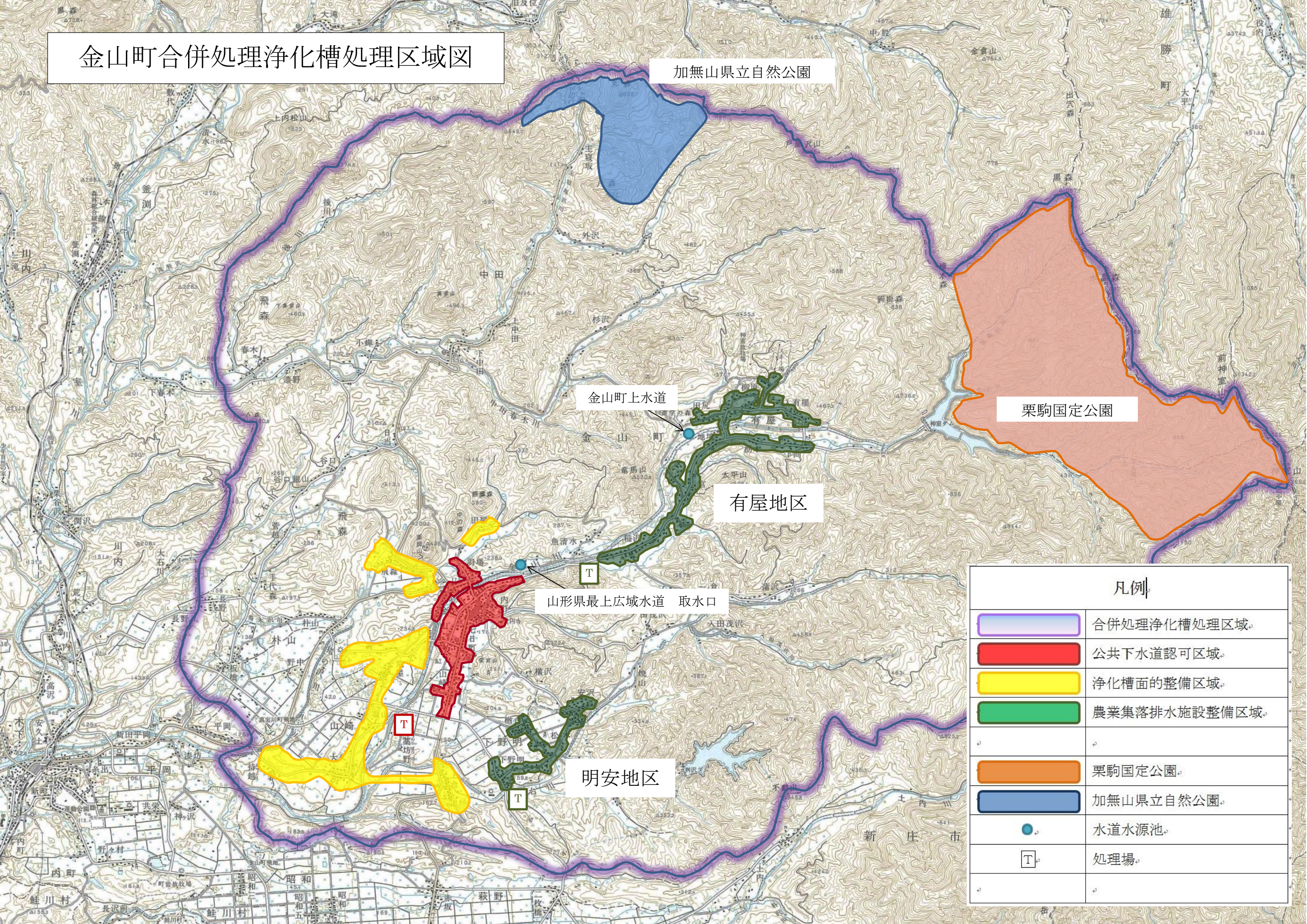
なお、計画の進捗状況や社会経済情勢の変化を踏まえ、必要に応じ計画を見直すものとする。

## 循環型社会形成推進地域計画の添付書類一覧

- 様式 1 循環型社会形成推進交付金事業実施計画総括表 1
- 様式 2 循環型社会形成推進交付金事業実施計画総括表 2
- 様式 3 地域の循環型社会形成推進に向けた施策の一覧
- 様式 5 施設概要(浄化槽系)
- 金山町合併処理浄化槽区域図



# 金山町合併処理浄化槽処理区域図



加無山県立自然公園

栗駒国定公園

金山町上水道

有屋地区

山形県最上広域水道 取水口

明安地区

## 凡例

	合併処理浄化槽処理区域。
	公共下水道認可区域。
	浄化槽面の整備区域。
	農業集落排水施設整備区域。
	栗駒国定公園。
	加無山県立自然公園。
	水道水源池。
	処理場。



様式 1

循環型社会形成推進交付金事業実施計画総括表 1（平成28年度）

1 地域の概要

(1)地域名	金山町	(2)地域内人口	6,071人	(3)地域面積	161.79km <sup>2</sup>
(4)構成市町村等名	金山町	(5)地域の要件*	人口 面積 沖繩 離島 奄美 (豪雪) (山村) 半島 過疎 その他		
(6)構成市町村に一部事務組合等が含まれる場合、当該組合の状況	組合を構成する市町村： 設立されていない場合、今後の見通し：		設立（予定）年月日： 年 月 日設立、認可予定		

\* 交付要綱で定める交付対象となる要件のうち、該当する項目全てに○を付ける。

2 一般廃棄物の減量化、再生利用の現状と目標

指標・単位	年	過去の状況・現状（排出量に対する割合）						目標
		平成22年度	平成23年度	平成24年度	平成25年度	平成26年度	平成27年度	平成33年度
排出量	事業系 総排出量（トン） 1事業所当たりの排出量（トン/事業所）							
	家庭系 総排出量（トン） 1人当たりの排出量（kg/人）							
	合計 事業系家庭系排出量合計（トン）							
再生利用量	直接資源化量（トン）							
	総資源化量（トン）							
熱回収量	熱回収量（年間の発電電力量 MWh）							
中間処理による減量化量	減量化量（中間処理前後の差 トン）							
最終処分量	埋立最終処分量（トン）							

※ 別添資料として指標と人口等の要因に関するトレンドグラフを添付する。

3 一般廃棄物処理施設の現況と更新、廃止、新設の予定

施設種別	事業主体	現有施設の内容				更新、廃止、新設の内容					備考
		型式及び処理方式	補助の有無	処理能力（単位）	開始年月	更新、廃止予定年月	更新、廃止、新設理由	型式及び処理方式	施設竣工予定年月	処理能力（単位）	

※ 計画地域内の施設の状況（現況、予定）を地図上に示したものを添付する。



#### 4 生活排水処理の現状と目標

指標・単位		過去の状況・現状					目標	
		平成22年度	平成23年度	平成24年度	平成25年度	平成26年度	平成27年度	平成33年度
総人口		6,431	6,341	6,266	6,175	6,071	集計中	5,353
公共下水道	汚水衛生処理人口	1,812	1,788	1,811	1,850	1,873	集計中	1,880
	汚水衛生処理率又は汚水処理人口普及率	28.2%	28.2%	28.9%	30.0%	30.8%		35.1%
集落排水施設等	汚水衛生処理人口	1,228	1,206	1,208	1,196	1,171	集計中	1,034
	汚水衛生処理率又は汚水処理人口普及率	19.1%	19.0%	19.3%	19.4%	19.3%		19.3%
合併処理浄化槽等	汚水衛生処理人口	1,455	1,491	1,512	1,538	1,515	集計中	1,799
	汚水衛生処理率又は汚水処理人口普及率	22.6%	23.5%	24.1%	24.9%	24.9%		33.6%
未処理人口	汚水衛生未処理人口	1,936	1,856	1,735	1,591	1,512	集計中	640

※ 別添資料として指標と人口等の要因に関するトレンドグラフを添付のこと。（別紙参考を参照）

#### 5 浄化槽の整備の状況と更新、廃止、新設の予定

施設種別	事業主体	現有施設の内容			整備予定基数の内容			備考
		基数	処理人口	開始年月	基数	処理人口	目標年次	
浄化槽設置整備事業	金山町	359	1,475	H5.4	100	445	H33	

※ 計画地域内の施設の状況（現況、予定）を地図上に示したものを添付のこと。

循環型社会形成推進交付金事業実施計画総括表2(平成28年度)

事業種別	事業番号 ※1	事業主体 名称 ※2	規模	事業期間 交付期間		総事業費(千円)					交付対象事業費(千円)					備考		
				単位	開始	終了	平成 28年度	平成 29年度	平成 30年度	平成 31年度	平成 32年度	平成 28年度	平成 29年度	平成 30年度	平成 31年度		平成 32年度	
○再生利用に関する事業							0	0	0	0	0	0	0	0	0	0	0	
容器包装リサイクル推進施設							0	0	0	0	0	0	0	0	0	0	0	
分別回収拠点整備							0						0					
小規模ストックヤード整備							0						0					
簡易プレス機整備							0						0					
ごみ収集車整備							0						0					
生ごみリサイクル施設							0	0	0	0	0	0	0	0	0	0	0	
ごみ高速たい肥化施設整備							0						0					
ごみ飼料化施設整備							0						0					
ごみメタン回収施設整備							0						0					
リサイクルセンター							0	0	0	0	0	0	0	0	0	0	0	
資源ごみ選別施設整備							0						0					
破碎・選別施設整備							0						0					
不要品再生施設整備							0						0					
展示施設整備							0						0					
廃棄物原材料化施設整備							0						0					
ごみ固形燃料化施設整備							0						0					
ストックヤード整備							0						0					
その他の施設整備等(施設名記載)							0						0					
○熱回収等に関する事業							0	0	0	0	0	0	0	0	0	0	0	
熱回収施設整備							0						0					
灰溶融施設整備							0						0					
その他の施設整備等(施設名記載)							0						0					
○最終処分に関する事業							0	0	0	0	0	0	0	0	0	0	0	
最終処分場設置							0						0					
不適正最終処分場再生							0						0					
○収集運搬の最適化に関する事業							0	0	0	0	0	0	0	0	0	0	0	
廃棄物運搬中継・中間処理施設整備							0						0					
その他の施設整備等(施設名記載)							0						0					
○併せ産廃モデル施設整備に関する事業							0	0	0	0	0	0	0	0	0	0	0	
併せ産廃モデル施設整備							0						0					
○し尿処理に関する事業							0	0	0	0	0	0	0	0	0	0	0	
汚泥再生処理センター整備							0						0					
し尿・浄化槽汚泥高度処理施設整備							0						0					
コミュニティ・プラント整備							0						0					
○浄化槽に関する事業							100,000	20,000	20,000	20,000	20,000	20,000	44,100	8,820	8,820	8,820	8,820	8,820
浄化槽設置整備		金山町	100基	H28	H32		100,000	20,000	20,000	20,000	20,000	20,000	44,100	8,820	8,820	8,820	8,820	8,820
浄化槽市町村整備推進							0						0					
○施設整備に関する計画支援に関する事業							0						0					
合計							100,000	20,000	20,000	20,000	20,000	20,000	44,100	8,820	8,820	8,820	8,820	8,820

※1 事業番号については、計画本文3(3)表4に示す事業番号及び様式3の施設整備に関する事業番号と一致させること。また、様式3に示す施策のうち関連するものがあれば、合わせて番号を記入すること。

※2 広域連合、一部事務組合等については、欄外に構成する市町村を注記すること。

※3 実施しない事業の欄は削除して構わない。

※4 同一施設の整備であっても、交付金を受ける事業主体ごとに記載する。



**地域の循環型社会推進のための施策一覧**

施策種別	事業番号 ※1	施策の名称等	施策の内容	実施主体	事業期間 交付期間		交付金の 必要性の 要否	事業計画					備考
					開始	終了		平成 28年度	平成 29年度	平成 30年度	平成 31年度	平成 32年度	
発生抑制、 再使用の 推進に関 するもの													
処理体制 の構築、 変更に関 するもの													
処理施設 の整備に 関するもの		合併浄化槽整備	個人設置型	金山町	H28	H32	○	合併浄化槽整備					
その他													

※1 処理施設の整備に係る事業番号については、計画本文3(3)表4に示す事業番号及び様式2の事業番号と一致させること。

## 施設概要（浄化槽系）

都道府県名 山形県

(1) 事業主体名	金山町
(2) 事業名称	浄化槽設置整備事業
(3) 事業の実施目的及び内容	金山町における生活排水による公共用水域の水質汚濁を防止し、公衆衛生の向上と生活環境の保全を図ることを目的とする。
(4) 事業期間	平成28年度～平成32年度
(5) 事業対象地域の要件	公共下水道認可区域及び農業集落排水処理施設の計画処理区域を除いた区域を整備対象とする。（公共下水道計画区域であっても、整備が当分見込まれない区域を含む。） 水道水源の流域
(6) 事業計画額	交付対象事業費 44,100千円 うち（以下の事業を実施する場合） ・低炭素社会対応型浄化槽整備推進事業に係る事業費 千円 ・浄化槽整備区域促進特別モデル事業に係る事業費 千円

## ○ 事業計画額の内訳及び浄化槽の整備規模

## 【浄化槽設置整備事業の場合】

区分	交付対象基数 (人分)	うち 単独撤去	基準額	対象経費 支出予定額	交付対象 事業費
5人槽	基 (人分)	基			
6～7人槽	100基 (445人分)	基	44,100,000	100,000,000	44,100,000
8～10人槽	基 (人分)	基			
11～20人槽	基 (人分)	基			
21～30人槽	基 (人分)	基			
31～50人槽	基 (人分)	基			
51人槽以上	基 (人分)	基			
改築		基			
計画策定調査費					
合計	100基 (445人分) 改築を除く	基	44,100,000	100,000,000	44,100,000



【浄化槽市町村整備推進事業の場合】

区分	交付対基数 (人分)	うち 単独撤去	基準額	対象経費 支出予定額	交付対象 事業費
5人槽	基 (人分)	基			
6～7人槽	基 (人分)	基			
8～10人槽	基 (人分)	基			
11～15人槽	基 (人分)	基			
16～20人槽	基 (人分)	基			
21～25人槽	基 (人分)	基			
26～30人槽	基 (人分)	基			
31～40人槽	基 (人分)	基			
41～50人槽	基 (人分)	基			
51人槽以上	基 (人分)	基			
事務費等	必要に応じて区分名を修正して記載				
合計	基 (人分)	基			

- 事業対象地域が「経済的・効率的である地域」の場合の経済性・効率性の比較  
(複数の地区が該当する場合は、当該地区ごとに下表を添付すること)

市町村総人口 \_\_\_\_\_ 市町村世帯数 \_\_\_\_\_  
対象地域人口 \_\_\_\_\_ 対象地域世帯数 \_\_\_\_\_

	総建設費	1年当たり 建設費	1年当たり 維持管理費	1年当たり コスト
集合処理で整備した場合				
個別処理で処理した場合				

施設比較検討の積算内容資料を添付 (様式は自由)