

美郷町 循環型社会形成推進地域計画

美郷町
令和元年11月29日

1. 地域の循環型社会形成を推進するための基本的な事項

(1) 対象地域

◎ 対象となる地域

対象市町村名 美郷町

面積 167.8km²

人口 19,607人（平成31年3月31日現在推計人口）

※ 対象地域図（資料として添付）

(2) 計画期間

本計画は、令和2年4月1日から令和7年3月31日までの5年間を計画期間とする。

なお、目標の達成状況や社会経済情勢の変化等を踏まえ、必要な場合には計画を見直すものとする。

(3) 基本的な方向

本町は、平成30年度末において、汚水衛生未処理人口が25.7%となっているため、水環境への悪影響を懸念されている。また、本町の水道は公営の水道施設が8カ所あり、その水源地のほとんどを地下水に依存している。そして簡易水道以外については地下水を汲み上げて使用していることから、水資源保全を図るため、生活排水処理対策の必要性が極めて高いといえる。

このようなことから、生活排水を適切に処理することが重要となっており、町民に対し、水源地域としての生活排水対策の必要性等について、啓発を行うとともに、生活排水処理の目標については、きれいな水で町の豊かな自然が守られるよう水質の改善を図るものとする。

生活排水対策の基本として、水の適正利用に関する普及啓発とともに、個別処理による合併処理浄化槽の設置を整備していくこととしている。

①人口の密集地においては、公共下水道及び農業集落排水事業による集合型処理施設が整備されている地域について、未接続世帯の加入促進を図る。地域的制約や経済的に集合型処理施設の整備に比べ浄化槽（個別処理）の整備が有利である地域においては、浄化槽設置整備事業による浄化槽整備を進める。

②単独処理浄化槽を設置している家庭については、生活雑排水の処理を進めるため、合併処理浄化槽への転換を進める。

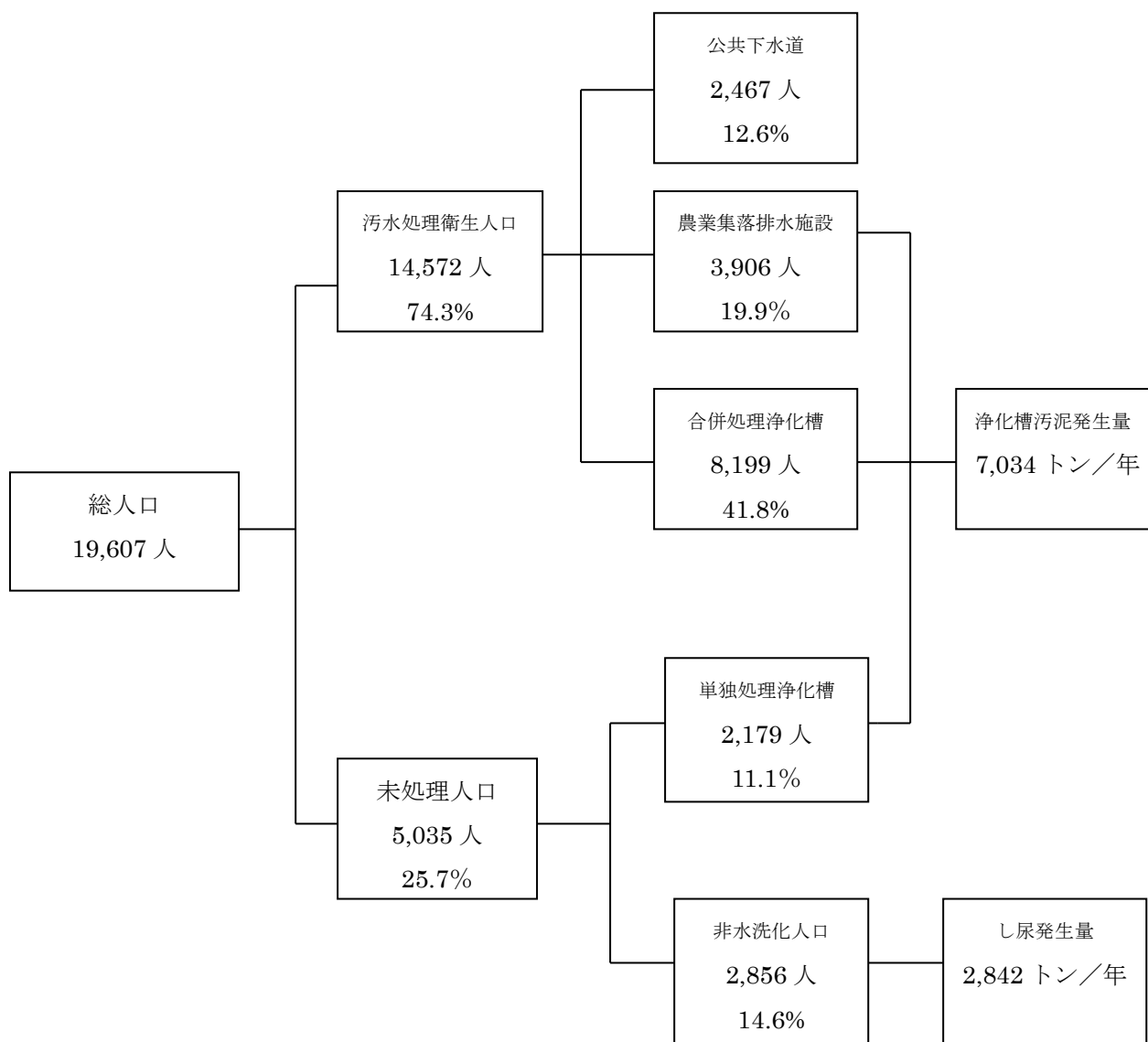
2. 循環型社会形成推進のための現状と目標

(1) 生活排水の処理の現状

平成30年度の生活排水の処理状況及びし尿・汚泥等の排出量は次のとおりである。

生活排水処理対象人口は全体で19,607人であり、汚水処理衛生人口（平成30年度現在、現に汚水処理施設に接続されている人口、以下同様。）人口は14,011人、汚水衛生処理率は74.3%である。

し尿発生量は2,842トン／年、浄化槽汚泥発生量は7,034トン／年であり、自家処理を除いた処理・処分量（＝収集・運搬）は9,876トン／年である。



(2) 生活排水処理の目標

生活排水処理については、下表に掲げる目標のとおり、合併処理浄化槽の整備等を進めていくものとする。

		平成30年度実績	令和6年度目標
処理携帯別人口	公共下水道	2,467人 (12.6%)	3,473人 (19.7%)
	農業集落排水施設	3,906人 (19.9%)	3,108人 (17.7%)
	合併処理浄化槽	8,199人 (41.8%)	9,912人 (56.3%)
	未処理人口	5,035人 (25.7%)	1,114人 (6.3%)
	合計	19,607人	17,607人
し尿・汚泥の量	汲み取りし尿量	2,842トン	783トン
	浄化槽汚泥量	7,034トン	6,671トン
	合計	9,876トン	7,454トン

3. 施策の内容

(1) 発生抑制、再使用の推進

- ・水環境保全条例の制定
町・町民・事業者等が水環境の保全について共通認識を持ち、それぞれの立場で具体的な活動に取り組み、将来にわたる水に対するイメージの醸成を図る。
- ・水環境保全プロジェクトによる事業の実施
水辺清掃ボランティア活動、水環境学習事業、水環境シンポジウムの開催、水環境マイスター養成講座の開催等
- ・浄化槽整備の促進

(2) 処理体制

生活排水対策の基本として、水の適正利用に関する普及啓発とともに、個別処理による合併処理浄化槽の設置を整備していくこととしている。

- ①人口の密集地においては、公共下水道及び農業集落排水事業による集合型処理施設が整備されている地域について、未接続世帯の加入促進を図る。地域

- 的制約や経済的に集合型処理施設の整備に比べ浄化槽（個別処理）の整備が有利である地域においては、浄化槽設置整備事業による浄化槽整備を進める。
- ②単独処理浄化槽を設置している家庭については、生活雑排水の処理を進めるため、合併処理浄化槽への転換を進める

(3) 処理施設等の整備

- ・浄化槽の整備については、下記の表のとおり行う。

事業	直近の整備済 基数(基) (平成30年度)	整備計画 基数 (基)	整備計画 人口 (人)	事業期間
浄化槽設置整備事業	2,002	350	1,330	R2～R6
浄化槽市町村整備推進事業	0	0	0	
その他地方単独事業	0	0	0	
合計	2,002	350	1,330	

(4) その他の施策

- ・浄化槽水質環境保全費補助金の交付

本町では合併処理浄化槽の設置者に対して、年1回の法定検査の受検と検査結果が適正（不適正の場合は保守点検業者等からの改善を証する書類を添付）であることを条件に、申請者に対し法定検査費用相当額である5,000円を補助金として交付し、浄化槽の適正な維持管理と法定検査受検を推進し、水質環境の保全を図っている。今後も合併処理浄化槽設置の推進と維持管理、水質保全を図る意味においても継続していく予定である。

- ・広報活動の実施
- ・美郷フェスタ等によるPR活動

4. 計画のフォローアップと事後評価

(1) 計画のフォローアップ

本町では、計画の進捗状況を把握し、その結果を公表するとともに、必要に応じて計画の進捗状況を勘案し、計画の見直しを行う。

(2) 事後評価及び計画の見直し

計画期間終了後、処理状況の把握を行い、その結果が取りまとまった時点で

計画の事後評価、目標達成状況の評価を行う。

また、評価の結果を公表するとともに、評価結果を次期計画策定に反映させるものとする。

なお、計画の進捗状況や社会経済情勢の変化等を踏まえ、必要に応じ計画を見直すものとする。

循環型社会形成推進交付金事業実施計画総括表 1（令和 2 年度）

1 地域の概要

(1) 地域名	美郷町	(2) 地域内人口	19,607 人	(3) 地域面積	167.8 km ²
(4) 構成市町村等名	美郷町	(5) 地域の要件	人口 面積 沖縄 離島 奄美 <u>豪雪</u> 山村 半島 <u>過疎</u> その他		
(6) 構成市町村に一部事務組合等が含まれる場合、当該組合の状況	組合を構成する市町村： 設立されていない場合、今後の見通し：		②設立（予定）年月日： 年 月 日設立、認可予定		

2 生活排水処理の現状と目標

指標・単位	年	過去の状況・現状（汚水衛生処理率又は汚水処理人口普及率）						目標
		平成26年度	平成27年度	平成28年度	平成29年度	平成30年度	令和元年度	令和6年度
総人口		20,802	20,505	20,153	19,838	19,607	集計中	17,607
公共下水道	汚水衛生処理人口	2,300	2,303	2,341	2,395	2,467	集計中	3,473
	汚水衛生処理率又は汚水処理人口普及率	11.1%	11.2%	11.6%	12.1%	12.6%		19.7%
集落排水施設等	汚水衛生処理人口	3,918	3,884	3,874	3,953	3,906	集計中	3,108
	汚水衛生処理率又は汚水処理人口普及率	18.8%	18.9%	19.2%	19.9%	19.9%		17.7%
合併処理浄化槽等	汚水衛生処理人口	7,884	7,763	7,915	8,052	8,199	集計中	9,912
	汚水衛生処理率又は汚水処理人口普及率	37.9%	37.9%	39.3%	40.6%	41.8%		56.3%
未処理人口	汚水衛生未処理人口	6,700	6,555	6,023	5,438	5,035	集計中	1,114
		32.2%	32.0%	29.9%	27.4%	25.7%		6.3%

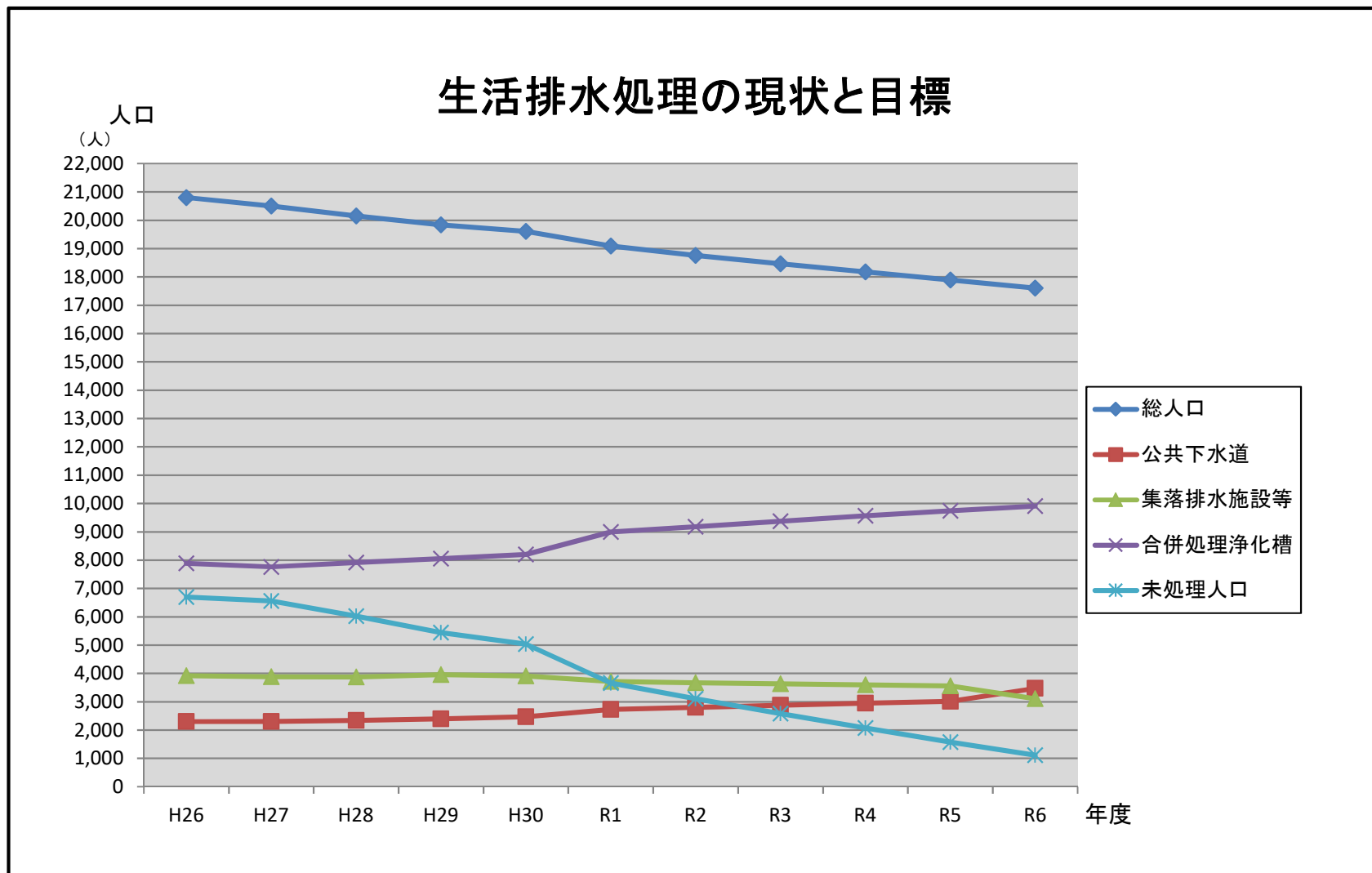
※ 別添資料として指標と人口等の要因に関するトレンドグラフを添付のこと。（別紙参考を参照）

3 浄化槽の整備の状況と更新、廃止、新設の予定

施設種別	事業主体	現有施設の内容			整備予定基数の内容					備考
		基数	処理人口	開始年月	基数	処理人口	目標年次			
浄化槽設置整備事業	美郷町	2,002	8,004	H 3. 4	350	1,330	R6			
浄化槽市町村整備推進事業										

※ 計画地域内の施設の状況（現況、予定）を地図上に示したものを添付のこと。

様式1別添1 指標と人口等の要因に関するトレンドグラフ(生活排水処理)



(人)

	H26	H27	H28	H29	H30	R1	R2	R3	R4	R5	R6
総人口	20,802	20,505	20,153	19,838	19,607	19,096	18,755	18,468	18,181	17,894	17,607
公共下水道	2,300	2,303	2,341	2,395	2,467	2,727	2,799	2,875	2,948	3,016	3,473
集落排水施設等	3,918	3,884	3,874	3,953	3,906	3,717	3,671	3,634	3,597	3,557	3,108
合併処理浄化槽	7,884	7,763	7,915	8,052	8,199	8,994	9,178	9,377	9,566	9,744	9,912
未処理人口	6,700	6,555	6,023	5,438	5,035	3,658	3,107	2,582	2,070	1,577	1,114

循環型社会形成推進交付金等事業実施計画総括表2(令和2年度)

事業種別	事業番号 ※1	事業主体 名 ※2	規模	事業期間 交付期間	総事業費(千円)					交付対象事業費(千円)					備 考			
					単位	開始	終了	令和 2年度	令和 3年度	令和 4年度	令和 5年度	令和 6年度	令和 2年度	令和 3年度		令和 4年度	令和 5年度	令和 6年度
○マテリアルリサイクル等に関する事業							0	0	0	0	0	0	0	0	0	0	0	
リサイクルセンター							0	0	0	0	0	0	0	0	0	0	0	
資源ごみ選別施設整備							0											
破碎・選別施設整備							0											
不要品再生施設整備							0											
展示施設整備							0											
ストックヤード整備							0											
容器包装リサイクル推進施設							0	0	0	0	0	0	0	0	0	0	0	
分別回収拠点整備							0											
小規模ストックヤード整備							0											
簡易プレス機整備							0											
ごみ収集車整備							0											
灰溶融施設整備							0											
サテライトセンター整備							0											
その他の施設整備等(施設名記載)							0											
○エネルギー回収等に関する事業							0	0	0	0	0	0	0	0	0	0	0	
エネルギー回収施設整備							0											
メタンガス化施設整備							0											
ごみ燃料化施設整備							0											
その他の施設整備等(施設名記載)							0											
○有機性廃棄物リサイクルに関する事業							0	0	0	0	0	0	0	0	0	0	0	
ごみ飼料化施設整備							0											
ごみたい肥化施設整備							0											
○最終処分に関する事業							0	0	0	0	0	0	0	0	0	0	0	
最終処分場整備							0											
最終処分場再生事業							0											
○し尿処理に関する事業							0	0	0	0	0	0	0	0	0	0	0	
汚泥再生処理センター整備							0											
コミュニティ・プラント整備							0											
○浄化槽に関する事業							145,450	29,090	29,090	29,090	29,090	29,090	29,090	29,090	29,090	29,090	29,090	
浄化槽設置整備	5	美郷町	350	基	R2	R6	145,450	29,090	29,090	29,090	29,090	29,090	29,090	29,090	29,090	29,090	29,090	
浄化槽市町村整備推進							0											
○施設整備に関する計画支援事業							0											
○廃棄物処理施設における長寿命化総合計画策定支援事業							0											
○災害廃棄物処理計画策定支援事業							0											
合 計							145,450	29,090	29,090	29,090	29,090	29,090	29,090	29,090	29,090	29,090	29,090	

※1 事業番号については、計画本文3(3)表4に示す事業番号及び様式3の施設整備に関する事業番号と一致させること。また、様式3に示す施策のうち関連するものがあれば、合わせて番号を記入すること。
 ※2 広域連合、一部事務組合等については、欄外に構成する市町村を注記すること。
 ※3 実施しない事業の欄は削除して構わない。
 ※4 同一施設の整備であっても、交付金を受ける事業主体ごとに記載する。

地域の循環型社会形成推進のための施策一覧

施策種別	事業番号 ※1	施策の名称等	施策の概要	実施主体	事業期間		交付金 必要の 要否	事業計画					備考
					開始	終了		令和 2年度	令和 3年度	令和 4年度	令和 5年度	令和 6年度	
発生抑制、 再使用の 推進に関 するもの													
処理体制 の構築、変 更に関する もの													
処理施設 の整備に 関するもの	5	浄化槽設置整備事業	合併処理浄化槽の設置推進により、河川等水質の改善を図る。	美郷町	R2	R6	要	70基	70基	70基	70基	70基	
施設整備 に係る計画 支援に関 するもの													
その他													

※1 処理施設の整備に係る事業番号については、計画本文3(3)表4に示す事業番号及び様式2の事業番号と一致させること。

施設概要（浄化槽系）

都道府県名 秋 田 県

(1) 事業主体名	美郷町
(2) 事業名称	浄化槽設置整備事業
(3) 事業の実施目的及び内容	浄化槽設置により生活雑排水の処理を行い、河川等水質の改善を図る
(4) 事業期間	令和2年度～令和6年度
(5) 事業対象地域の要件	水道水源の流域及び雑排水対策を推進する必要があると認められる地域
(6) 事業計画額	交付対象事業費 145,450千円

○ 事業計画額の内訳及び浄化槽の整備規模

【浄化槽設置整備事業の場合】

(単位:千円)

区分	交付対基数 (1,330人分)	うち 単独撤去	基準額	対象経費 支出予定額	交付対象 事業費
5人槽	100基(380人分)	基	35,200	35,200	35,200
6～7人槽	250基(950人分)	基	110,250	110,250	110,250
8～10人槽	基	基			
11～20人槽	基	基			
21～30人槽	基	基			
31～50人槽	基	基			
51人槽以上	基	基			
改 築					
計画策定調査費					
合 計	350基(1,330人分)	基	145,450	145,450	145,450

循環型社会形成推進地域計画 内訳表(浄化槽系)

【参考資料様式6 補足資料】

集計表

浄化槽設置整備事業				浄化槽市町村整備推進事業			
区分	基数	交付対象事業費	対象経費支出予定額	区分	基数	交付対象事業費	対象経費支出予定額
5人槽	100基	35200千円	35200千円	5人槽	0基	0千円	0千円
6～7人槽	250基	110250千円	110250千円	6～7人槽	0基	0千円	0千円
8～10人槽	0基	0千円	0千円	8～10人槽	0基	0千円	0千円
11～20人槽	0基	0千円	0千円	11～15人槽	0基	0千円	0千円
21～30人槽	0基	0千円	0千円	16～20人槽	0基	0千円	0千円
31～50人槽	0基	0千円	0千円	21～25人槽	0基	0千円	0千円
51人槽以上	0基	0千円	0千円	26～30人槽	0基	0千円	0千円
				31～40人槽	0基	0千円	0千円
				41～50人槽	0基	0千円	0千円
				51人槽以上	0基	0千円	0千円

浄化槽設置整備事業(新設)

○新設の浄化槽について国費の補助対象とする理由(個人設置事業にて新設に補助を行う場合必ず記入)

人槽・基数	理由	その他を選択した場合の理由(自由記述)
例)○人槽○基、○人槽○基	単独処理浄化槽や汲み取り便槽を有する家屋に居住する人が新築家屋に建て替え・新築をする	
5人槽100基、7人槽250基	単独処理浄化槽や汲み取り便槽を有する家屋に居住する人が新築家屋に建て替え・新築をする	

○対象経費支出予定額の内訳

人槽区分	5人槽
基数	100

対象経費支出予定額(千円)				合計
交付対象事業費			その他 (市単費等)	
うち国費	うち県費	うち市町村費		
11733千円	11733千円	11734千円		35200千円
合計35200千円				

対象経費支出予定額(千円)				合計
本体にかかる 工事費	宅内配管	撤去費	その他	
35200千円				35200千円

人槽区分	6~7人槽
基数	250

対象経費支出予定額(千円)				合計
交付対象事業費			その他 (市単費等)	
うち国費	うち県費	うち市町村費		
36750千円	36750千円	36750千円		110250千円
合計110250千円				

対象経費支出予定額(千円)				合計
本体にかかる 工事費	宅内配管	撤去費	その他	
110250千円				110250千円

人槽区分	8~10人槽
基数	

対象経費支出予定額(千円)				合計
交付対象事業費			その他 (市単費等)	
うち国費	うち県費	うち市町村費		
				0千円
合計0千円				

対象経費支出予定額(千円)				合計
本体にかかる 工事費	宅内配管	撤去費	その他	
				0千円

人槽区分	11~20人槽
基数	

対象経費支出予定額(千円)				合計
交付対象事業費			その他 (市単費等)	
うち国費	うち県費	うち市町村費		
				0千円
合計0千円				

対象経費支出予定額(千円)				合計
本体にかかる 工事費	宅内配管	撤去費	その他	
				0千円

人槽区分	21～30人槽
基数	

対象経費支出予定額(千円)				合計
交付対象事業費			その他 (市単費等)	
うち国費	うち県費	うち市町村費		
				0千円
合計0千円				

対象経費支出予定額(千円)				合計
本体にかかる 工事費	宅内配管	撤去費	その他	
				0千円

人槽区分	31～50人槽
基数	

対象経費支出予定額(千円)				合計
交付対象事業費			その他 (市単費等)	
うち国費	うち県費	うち市町村費		
				0千円
合計0千円				

対象経費支出予定額(千円)				合計
本体にかかる 工事費	宅内配管	撤去費	その他	
				0千円

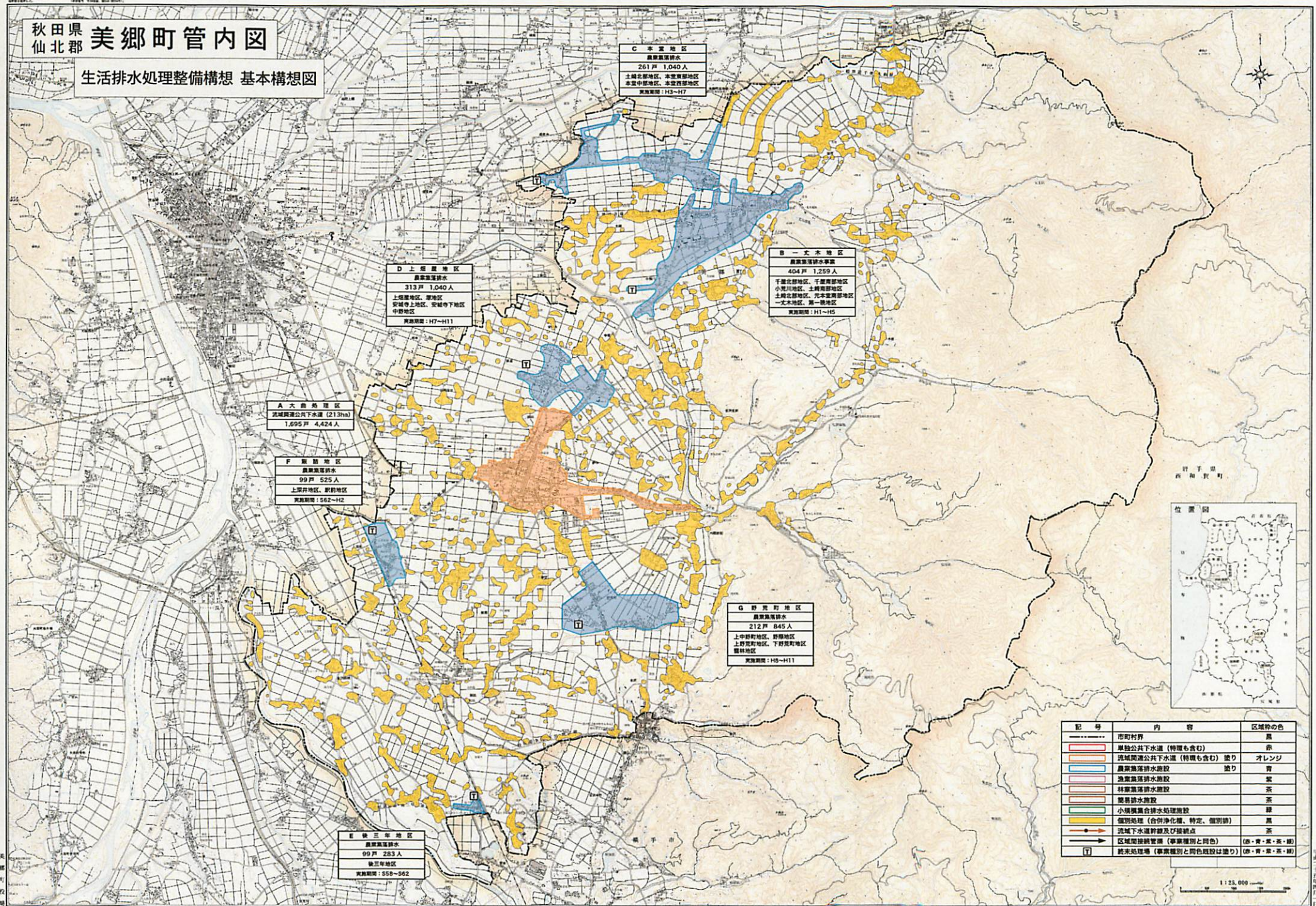
人槽区分	51人槽以上
基数	

対象経費支出予定額(千円)				合計
交付対象事業費			その他 (市単費等)	
うち国費	うち県費	うち市町村費		
				0千円
合計0千円				

対象経費支出予定額(千円)				合計
本体にかかる 工事費	宅内配管	撤去費	その他	
				0千円

秋田県 仙北郡 美郷町管内図

生活排水処理整備構想 基本構想図



C 本堂地区
 農業集落排水
 261戸 1,040人
 土崎北部地区、本堂東部地区
 本堂中部地区、本堂西部地区
 実施期間：H3～H7

B 一文本地区
 農業集落排水事業
 404戸 1,259人
 千歳北部地区、千歳南部地区
 小沢川地区、土崎南部地区
 土崎北部地区、元本堂南部地区
 一文本地区、第一地区
 実施期間：H1～H5

D 上原地区
 農業集落排水
 313戸 1,040人
 上原地区、原地区
 安城市上地区、安城市下地区
 中野地区
 実施期間：H7～H11

A 穴倉地区
 流域圏連公共下水道 (213ha)
 1,595戸 4,424人

F 飯島地区
 農業集落排水
 99戸 525人
 上原井地区、飯島地区
 実施期間：S62～H2

G 野見町地区
 農業集落排水
 212戸 845人
 上中野町地区、野見町地区
 上野見町地区、下野見町地区
 豊林地区
 実施期間：H5～H11

E 鎌三年地区
 農業集落排水
 99戸 283人
 鎌三年地区
 実施期間：S58～S62



記号	内容	区域の色
—	市町村界	黒
—	単独公共下水道 (特種も含む)	赤
—	流域圏連公共下水道 (特種も含む) 盛り	オレンジ
—	農業集落排水施設 盛り	青
—	農業集落排水施設	紫
—	林業集落排水施設	茶
—	簡易排水施設	緑
—	小規模集落排水処理施設	黒
—	個別処理 (合併浄化槽、特定、個別併)	黒
—	流域下水道幹線及び分岐点	赤
—	区域間接続管線 (事業種別と同色)	(赤・青・紫・茶・緑)
—	終末処理場 (事業種別と同色)	(赤・青・紫・茶・緑)

1:25,000