

# 三種町地域 循環型社会形成推進地域計画

三 種 町  
令和元年11月27日

## 1 地域の循環型社会形成を推進するための基本的な事項

### (1) 対象地域

対象市町村名	三 種 町
面積	247.98 km <sup>2</sup>
人口	16,522人（平成31年3月31日現在人口）

### (2) 計画期間

本計画は、令和2年4月1日から令和7年3月31日までの5年間を計画期間とする。

なお、目標の達成状況や社会経済情勢の変化等を踏まえ、必要な場合には計画を見直すものとする。

### (3) 基本的な方向

本町では、平成30年度末において、計画処理区域内人口の約30%が生活雑排水を未処理のまま水路等を通じて河川等に排出している現状である。また、本町に隣接する八郎湖においては、平成19年12月11日に湖沼水質保全特別措置法に基づく指定湖沼に指定されたため、秋田県では「八郎湖に係る湖沼水質保全計画」を策定し、水質保全に必要な対策を推進しており、水質環境の維持や水質汚濁防止の観点から生活排水処理対策の必要性が高いといえる。

このようなことから、生活排水を適切に処理することが重要となっており、町民に対し、生活排水対策の必要性等について、啓発を行うとともに、生活排水処理施設対象事業を積極的に推進していく必要がある。

生活排水対策の基本として、水の適正利用に関する普及啓発とともに、生活排水の処理施設を逐次整備していくこととしている。

- ① 公共下水道及び農業集落排水区域から外れた区域について、浄化槽設置整備事業による浄化槽整備を進める。
- ② 単独処理浄化槽を設置している家庭については、生活雑排水の処理を進めるため、合併処理浄化槽への転換を進める。

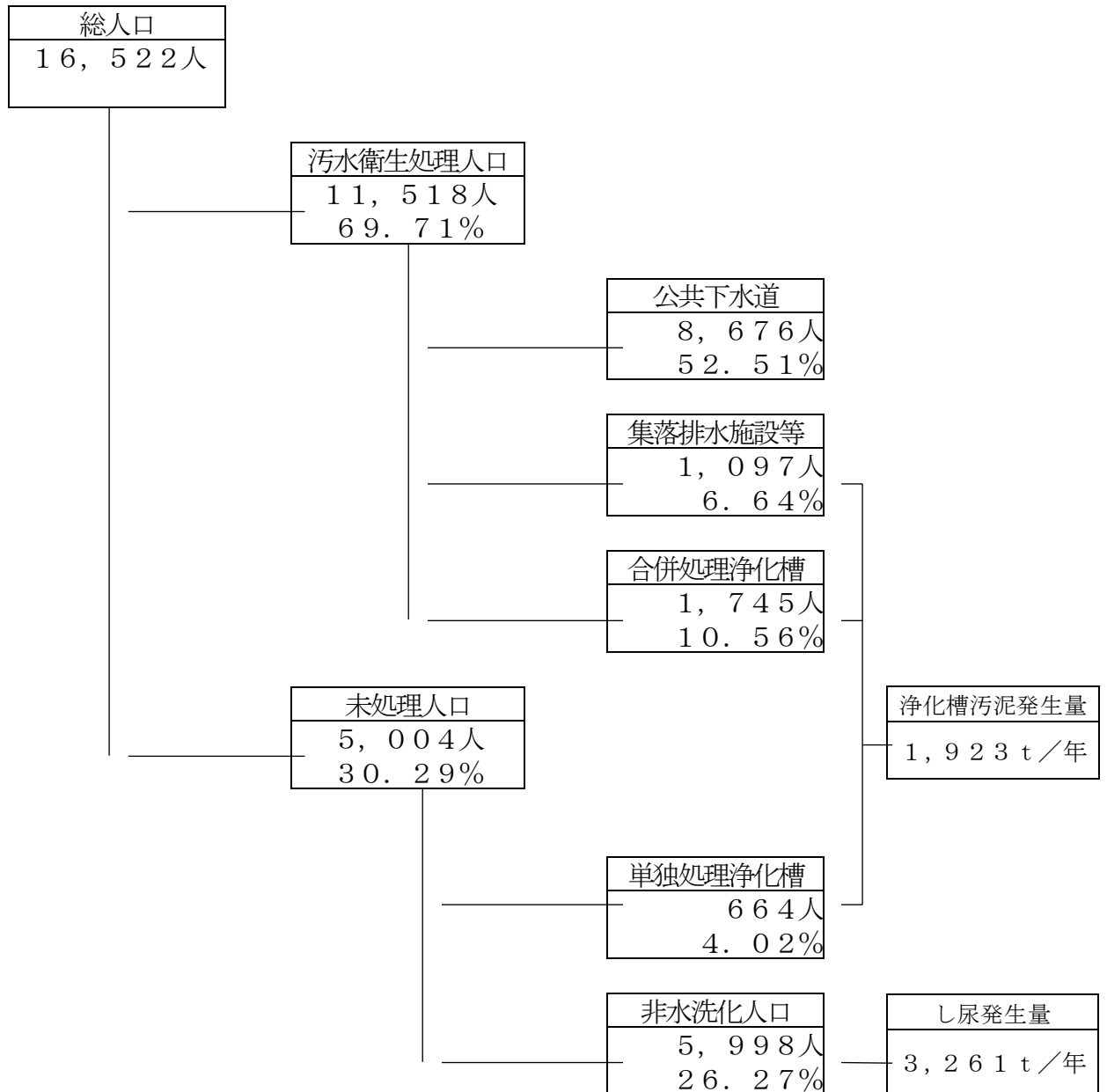
## 2 循環型社会形成推進のための現状と目標

### (1) 生活排水の処理の現状

平成30年度の生活排水の処理状況及びし尿・汚泥等の排出量は次のとおりである。

生活排水処理対象人口は、全体で16,522人であり、汚水衛生処理人口(平成30年度現在、現に汚水処理施設に接続されている人口。以下同様。)は、11,518人、汚水衛生処理率69.71%である。

し尿発生量は3,261トン/年、浄化槽汚泥発生量は1,923トン/年であり、処理。処分量(=収集・運搬量)は5,184トン/年である。



(2) 生活排水処理の目標

生活排水処理については、下表に掲げる目標のとおり、合併浄化槽の整備等進めていくものとする。

		平成30年度実績	令和6年度目標
処理形態別人口	公共下水道	8,676 人 (52.5%)	8,540 人 (59.1%)
	農業集落排水施設等	1,097 人 (6.6%)	1,057 人 (7.3%)
	合併処理浄化槽等	1,745 人 (10.6%)	2,182 人 (15.1%)
	未処理人口	5,004 人 (30.3%)	2,668 人 (18.5%)
	合計	16,522 人	14,447 人
し尿・汚泥の量	汲み取りし尿量	3,261 キロリットル	1,738 キロリットル
	浄化槽汚泥量	1,923 キロリットル	2,194 キロリットル
	合計	5,184 キロリットル	3,933 キロリットル

3 施策の内容

(1) 発生抑制、再使用の推進

生活排水対策

家庭等から排出される汚濁負荷量の削減のため、啓発活動の強化を図る。

- ・ 広報活動の実施
- ・ 廃油ポット、三角コーナーネット、拭取紙等の排出抑制用品の普及
- ・ 無リン洗剤、せっけんの使用

(2) 処理体制

生活排水処理の現状と今後

生活排水の処理については、引き続き、下水道や農業集落排水処理施設が整備されていない人口散財地域で合併処理浄化槽の整備を進めていく。

(3) 処理施設等の整備

合併処理浄化槽の整備

合併処理浄化槽の整備については、次表のとおり行う。

事業	直近の整備済基数 (基) (令和元年度見込)	整備計画基数 (基)	整備計画人口 (人)	事業期間
浄化槽設置整備事業	533	50	350	R2～R6

#### 4 計画のフォローアップと事後評価

##### (1) 計画のフォローアップ

本町は、毎年、計画の進捗状況を把握し、その結果を公表するとともに、必要に応じて、秋田県及び国と意見交換をしつつ、計画の進捗状況を勘案し、計画の見直しを行う。

##### (2) 事後評価及び計画の見直し

計画期間終了後、処理状況の把握を行い、その結果が取りまとまった時点で、速やかに計画の事後評価、目標達成状況の評価を行う。

また、評価の結果を公表するとともに、評価結果を次期計画策定に反映させるものとする。

なお、計画の進捗状況や社会経済情勢の変化等を踏まえ、必要に応じて計画を見直すものとする。

様式 1

循環型社会形成推進交付金事業実施計画総括表 1

1 地域の概要

(1)地域名	三種町	(2)地域内人口	16,522人	(3)地域面積	247.98km <sup>2</sup>
(4)構成市町村等名	三種町	(5)地域の要件*	人口 面積 沖縄 離島 奄美 豪雪 山村 半島 過疎 その他		
(6)構成市町村に一部事務組合等が含まれる場合、当該組合の状況	組合を構成する市町村： 設立されていない場合、今後の見通し：		設立（予定）年月日： 年 月 日設立、認可予定		

2 生活排水処理の現状と目標

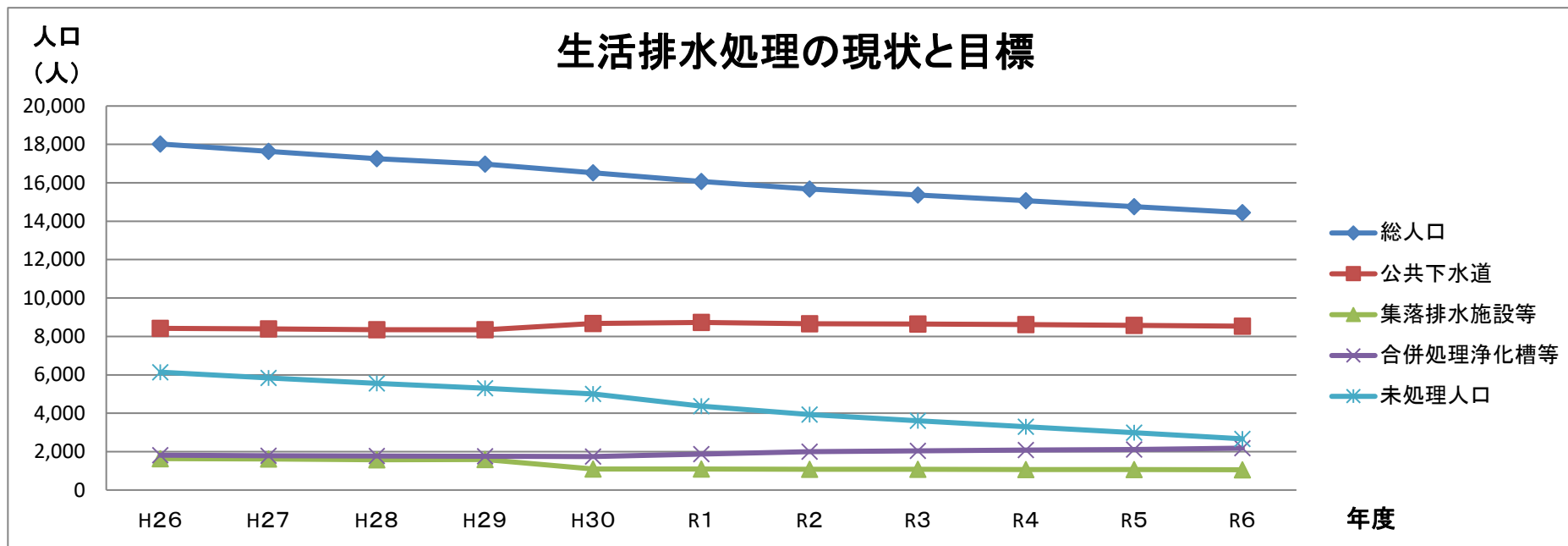
指標・単位		過去の状況・現状					目標	
		平成26年度	平成27年度	平成28年度	平成29年度	平成30年度	令和元年度	令和6年度
総人口		18,012	17,641	17,253	16,981	16,522	集計中	14,447
公共下水道	汚水衛生処理人口 汚水衛生処理率又は汚水処理人口普及率	8,420 (46.7%)	8,389 (47.6%)	8,353 (48.4%)	8,346 (49.2%)	8,676 (52.5%)	集計中	8,540 (59.1%)
集落排水施設等	汚水衛生処理人口 汚水衛生処理率又は汚水処理人口普及率	1,635 (9.1%)	1,620 (9.2%)	1,579 (9.2%)	1,586 (9.3%)	1,097 (6.6%)	集計中	1,057 (7.3%)
合併処理浄化槽等	汚水衛生処理人口 汚水衛生処理率又は汚水処理人口普及率	1,818 (10.1%)	1,794 (10.1%)	1,771 (10.2%)	1,754 (10.3%)	1,745 (10.6%)	集計中	2,182 (15.1%)
未処理人口	汚水衛生未処理人口	6,139 (34.1%)	5,838 (33.1%)	5,550 (32.2%)	5,295 (31.2%)	5,004 (30.3%)	集計中	2,668 (18.5%)

※ 別添資料として指標と人口等の要因に関するトレンドグラフを添付のこと。（別紙参考を参照）

3 浄化槽の整備の状況と更新、廃止、新設の予定

施設種別	事業主体	現有施設の内容			整備予定基数の内容			備考
		基数	処理人口	開始年月	基数	処理人口	目標年次	
浄化槽設置整備事業	三種町	527基	1,626人	H9.4	50基	350人	6年度	

※ 計画地域内の施設の状況（現況、予定）を地図上に示したものを添付のこと。



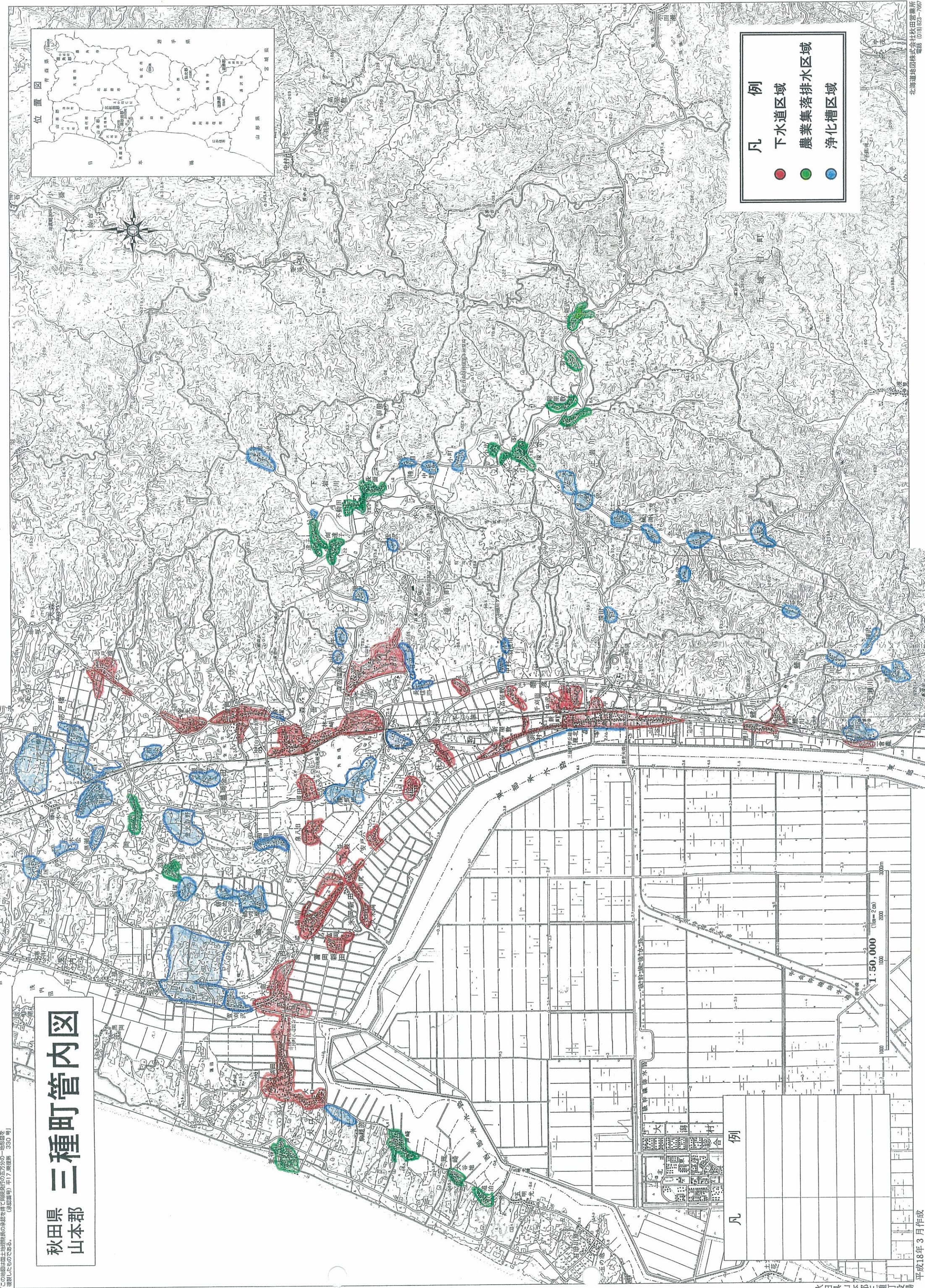
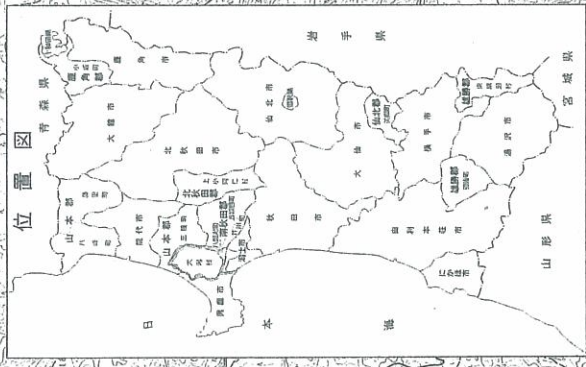
(単位:人)

	H26	H27	H28	H29	H30	R1	R2	R3	R4	R5	R6
総人口	18,021	17,641	17,253	16,981	16,522	16,069	15,680	15,372	15,064	14,755	14,447
公共下水道	8,420	8,389	8,353	8,346	8,676	8,728	8,666	8,645	8,615	8,582	8,540
集落排水施設等	1,635	1,620	1,579	1,586	1,097	1,094	1,084	1,078	1,072	1,065	1,057
合併処理浄化槽等	1,818	1,794	1,771	1,754	1,745	1,872	2,000	2,040	2,080	2,117	2,182
未処理人口	6,139	5,838	5,550	5,295	5,004	4,375	3,930	3,609	3,297	2,991	2,668

【この地図は国土院の承認を得て印刷発行の五分の一地形図を複製したものである。(複製番号) 平17 第種第 350 号】

# 秋田県 三種町管内図

山本郡



凡	
例	
下水道区域	●
農業集落排水区域	●
浄化槽区域	●

凡	
例	
下水道区域	●
農業集落排水区域	●
浄化槽区域	●

循環型社会形成推進交付金事業実施計画総括表2(令和2年度)

事業種別	事業番号 ※1	事業主体 名 ※2	規模	事業期間			総事業費(千円)					交付対象事業費(千円)					備 考	
				単位	開始	終了	令和 2年度	令和 3年度	令和 4年度	令和 5年度	令和 6年度	令和 2年度	令和 3年度	令和 4年度	令和 5年度	令和 6年度		
○マテリアルリサイクル等に関する事業							0	0	0	0	0	0	0	0	0	0	0	0
リサイクルセンター							0	0	0	0	0	0	0	0	0	0	0	0
資源ごみ選別施設整備							0					0						
破碎・選別施設整備							0					0						
不要品再生施設整備							0					0						
展示施設整備							0					0						
ストックヤード整備							0					0						
容器包装リサイクル推進施設							0	0	0	0	0	0	0	0	0	0	0	0
分別回収拠点整備							0					0						
小規模ストックヤード整備							0					0						
簡易プレス機整備							0					0						
ごみ収集車整備							0					0						
灰溶融施設整備							0					0						
サテライトセンター整備							0					0						
その他の施設整備等(施設名記載)							0					0						
○エネルギー回収等に関する事業							0	0	0	0	0	0	0	0	0	0	0	0
エネルギー回収施設整備							0					0						
メタンガス化施設整備							0					0						
ごみ燃料化施設整備							0					0						
その他の施設整備等(施設名記載)							0					0						
○有機性廃棄物リサイクルに関する事業							0	0	0	0	0	0	0	0	0	0	0	0
ごみ飼料化施設整備							0					0						
ごみたい肥化施設整備							0					0						
○最終処分に関する事業							0	0	0	0	0	0	0	0	0	0	0	0
最終処分場整備							0					0						
最終処分場再生事業							0					0						
○し尿処理に関する事業							0	0	0	0	0	0	0	0	0	0	0	0
汚泥再生処理センター整備							0					0						
コミュニティプラント整備							0					0						
○浄化槽に関する事業							35,000	7,000	7,000	7,000	7,000	7,000	25,950	5,190	5,190	5,190	5,190	5,190
浄化槽設置整備	5	三種町	50	基	2	6	35,000	7,000	7,000	7,000	7,000	7,000	25,950	5,190	5,190	5,190	5,190	5,190
浄化槽市町村整備推進							0						0					
○施設整備に関する計画支援に関する事業							0						0					
○廃棄物処理施設における長寿命化総合計画策定支援に関する事業							0						0					
○災害廃棄物処理計画策定支援に関する事業							0						0					
合 計							35,000	7,000	7,000	7,000	7,000	7,000	25,950	5,190	5,190	5,190	5,190	5,190

※1 事業番号については、計画本文3(3)表4に示す事業番号及び様式3の施設整備に関する事業番号と一致させること。また、様式3に示す施策のうち関連するものがあれば、合わせて番号を記入すること。  
 ※2 広域連合、一部事務組合等については、欄外に構成する市町村を注記すること。  
 ※3 実施しない事業の欄は削除して構わない。  
 ※4 同一施設の整備であっても、交付金を受ける事業主体ごとに記載する。



## 地域の循環型社会形成推進のための施策一覧

施策種別	事業番号 ※1	施策の名称	施策の内容	実施主体	事業期間 交付期間		交付金 必要の 要否	事業計画					備考
					開始	終了		令和 2年度	令和 3年度	令和 4年度	令和 5年度	令和 6年度	
発生抑制、 再使用の 推進に関 するもの													
処理体制 の構築、変 更に関する もの													
処理施設 の整備に 関するもの	5	浄化槽設置整備事業	合併処理浄化槽の整備促進	三種町	R2	R6	要	10基	10基	10基	10基	10基	高度処理
施設整備 に係る計画 支援に関 するもの													
その他													

※1 処理施設の整備に係る事業番号については、計画本文3(3)表4に示す事業番号及び様式2の事業番号と一致させること。

## 施設概要（浄化槽系）

都道府県名 秋田県

(1) 事業主体名	三種町
(2) 事業名称	浄化槽設置整備事業
(3) 事業の実施目的及び内容	生活排水による河川等の公共用水域の水質汚濁防止を図るため、浄化槽（個人型）の設置整備を図る
(4) 事業期間	令和2年度～令和6年度
(5) 事業対象地域の要件	湖沼水質保全特別措置法第3条第2項に指定する地域
(6) 事業計画額	交付対象事業費 25,950 千円

## ○ 事業計画額の内訳及び浄化槽の整備規模

## 【浄化槽設置整備事業の場合】

区分	交付対基数 (人分)	うち 単独撤去	基準額	対象経費 支出予定額	交付対象 事業費
5人槽	基 (人分)	基			
6～7人槽	50基 (350人分)	基	25,950	35,000	25,950
8～10人槽	基 (人分)	基			
11～20人槽	基 (人分)	基			
21～30人槽	基 (人分)	基			
31～50人槽	基 (人分)	基			
51人槽以上	基 (人分)	基			
改築	基				
計画策定調査費					
合計	50基 (350人分) 改築を除く	基	25,950	35,000	25,950

浄化槽設置整備事業(新設)

○新設の浄化槽について国費の補助対象とする理由(個人設置事業にて新設に補助を行う場合必ず記入)

人槽・基数	理由	その他を選択した場合の理由(自由記述)
例)○人槽○基、○人槽○基	単独処理浄化槽や汲み取り便槽を有する家屋に居住する人が新築家屋に建て替え・新築をする	
7人槽25基	単独処理浄化槽や汲み取り便槽を有する家屋に居住する人が新築家屋に建て替え・新築をする	

○対象経費支出予定額の内訳

人槽区分	5人槽
基数	

対象経費支出予定額(千円)				合計
交付対象事業費			その他 (市単費等)	
うち国費	うち県費	うち市町村費		
				0千円
合計0千円				

対象経費支出予定額(千円)				合計
本体にかかる 工事費	宅内配管	撤去費	その他	
				0

人槽区分	6~7人槽
基数	25

対象経費支出予定額(千円)				合計
交付対象事業費			その他 (市単費等)	
うち国費	うち県費	うち市町村費		
4325千円	4325千円	4325千円	4525千円	17500千円
合計12975千円				

対象経費支出予定額(千円)				合計
本体にかかる 工事費	宅内配管	撤去費	その他	
17500千円				17500千円

人槽区分	8~10人槽
基数	

対象経費支出予定額(千円)				合計
交付対象事業費			その他 (市単費等)	
うち国費	うち県費	うち市町村費		
				0千円
合計0千円				

対象経費支出予定額(千円)				合計
本体にかかる 工事費	宅内配管	撤去費	その他	
				0千円

人槽区分	11~20人槽
基数	

対象経費支出予定額(千円)				合計
交付対象事業費			その他 (市単費等)	
うち国費	うち県費	うち市町村費		
				0千円
合計0千円				

対象経費支出予定額(千円)				合計
本体にかかる 工事費	宅内配管	撤去費	その他	
				0千円

人槽区分	21～30人槽
基数	

対象経費支出予定額(千円)				合計
交付対象事業費			その他 (市単費等)	
うち国費	うち県費	うち市町村費		
				0千円
合計0千円				

対象経費支出予定額(千円)				合計
本体にかかる 工事費	宅内配管	撤去費	その他	
				0千円

人槽区分	31～50人槽
基数	

対象経費支出予定額(千円)				合計
交付対象事業費			その他 (市単費等)	
うち国費	うち県費	うち市町村費		
				0千円
合計0千円				

対象経費支出予定額(千円)				合計
本体にかかる 工事費	宅内配管	撤去費	その他	
				0千円

人槽区分	51人槽以上
基数	

対象経費支出予定額(千円)				合計
交付対象事業費			その他 (市単費等)	
うち国費	うち県費	うち市町村費		
				0千円
合計0千円				

対象経費支出予定額(千円)				合計
本体にかかる 工事費	宅内配管	撤去費	その他	
				0千円

浄化槽設置整備事業(汲み取り転換)

○対象経費支出予定額の内訳

人槽区分	5人槽
基数	

対象経費支出予定額(千円)				合計
交付対象事業費			その他 (市単費等)	
うち国費	うち県費	うち市町村費		
合計0千円				

対象経費支出予定額(千円)				合計
本体にかかる 工事費	宅内配管	撤去費	その他	
				0千円
合計0千円				

人槽区分	6~7人槽
基数	25

対象経費支出予定額(千円)				合計
交付対象事業費			その他 (市単費等)	
うち国費	うち県費	うち市町村費		
4325千円	4325千円	4325千円	4525千円	17500千円
合計12975千円				

対象経費支出予定額(千円)				合計
本体にかかる 工事費	宅内配管	撤去費	その他	
17500千円				17500千円
合計17500千円				

人槽区分	8~10人槽
基数	

対象経費支出予定額(千円)				合計
交付対象事業費			その他 (市単費等)	
うち国費	うち県費	うち市町村費		
合計0千円				

対象経費支出予定額(千円)				合計
本体にかかる 工事費	宅内配管	撤去費	その他	
				0千円
合計0千円				

人槽区分	11~20人槽
基数	

対象経費支出予定額(千円)				合計
交付対象事業費			その他 (市単費等)	
うち国費	うち県費	うち市町村費		
合計0千円				

対象経費支出予定額(千円)				合計
本体にかかる 工事費	宅内配管	撤去費	その他	
				0千円
合計0千円				

人槽区分	21~30人槽
基数	

対象経費支出予定額(千円)				合計
交付対象事業費			その他 (市単費等)	
うち国費	うち県費	うち市町村費		
合計0千円				

対象経費支出予定額(千円)				合計
本体にかかる 工事費	宅内配管	撤去費	その他	
				0千円
合計0千円				

人槽区分	31~50人槽
基数	

対象経費支出予定額(千円)				合計
交付対象事業費			その他 (市単費等)	
うち国費	うち県費	うち市町村費		
合計0千円				

対象経費支出予定額(千円)				合計
本体にかかる 工事費	宅内配管	撤去費	その他	
				0千円
合計0千円				

人槽区分	51人槽以上
基数	

対象経費支出予定額(千円)				合計
交付対象事業費			その他 (市単費等)	
うち国費	うち県費	うち市町村費		
合計0千円				

対象経費支出予定額(千円)				合計
本体にかかる 工事費	宅内配管	撤去費	その他	
				0千円
合計0千円				

循環型社会形成推進地域計画 内訳表(浄化槽系)

【参考資料様式6 補足資料】

集計表

浄化槽設置整備事業				浄化槽市町村整備推進事業			
区分	基数	交付対象事業費	対象経費支出予定額	区分	基数	交付対象事業費	対象経費支出予定額
5人槽	0基	0千円	0千円	5人槽	0基	0千円	0千円
6～7人槽	50基	25950千円	35000千円	6～7人槽	0基	0千円	0千円
8～10人槽	0基	0千円	0千円	8～10人槽	0基	0千円	0千円
11～20人槽	0基	0千円	0千円	11～15人槽	0基	0千円	0千円
21～30人槽	0基	0千円	0千円	16～20人槽	0基	0千円	0千円
31～50人槽	0基	0千円	0千円	21～25人槽	0基	0千円	0千円
51人槽以上	0基	0千円	0千円	26～30人槽	0基	0千円	0千円
				31～40人槽	0基	0千円	0千円
				41～50人槽	0基	0千円	0千円
				51人槽以上	0基	0千円	0千円