

鹿角市循環型社会形成推進地域計画

鹿 角 市

令和元年11月28日

1 地域の循環型社会形成を推進するための基本的な事項

(1) 対象地域

対象市町村名	鹿角市
面積	707.34 km ²
人口	30,733人(平成31年3月31日現在)

(2) 計画期間

本計画は、令和2年4月1日から令和7年3月31日までの5年間を計画期間とする。

なお、目標の達成状況や社会経済情勢の変化等を踏まえ、必要な場合には計画を見直すものとする。

(3) 基本的な方向

川や湖沼の水質汚濁の原因は生活排水が大きな割合を占めていることから、その解決策が必要不可欠となっている。本市においては十和田八幡平国立公園をはじめ数多くの観光資源を有しており、その景観を維持し続けるためには水質汚濁の発生源を未然に防止することが求められる。

計画を実現させるためには生活排水の適正処理がもっとも重要な課題となる。そのため「生活排水処理施設の整備拡充」、「合併処理浄化槽の設置啓発」を目標とし、公共用水域の水質保全及び市民の生活環境の保全を図る。

① 用途区域内及び隣接地は公共下水道による集合型処理施設を整備する。

地域的制約や経済的に集合型処理施設の整備に比べ、合併処理浄化槽(個別処理)の整備が有利である地域及び集合型処理施設整備が当分見込めない地域においては、浄化槽設置整備事業による整備を進める。

② 単独処理浄化槽を設置している家庭については、生活雑排水の処理を進めるため、合併処理浄化槽への転換を進める。

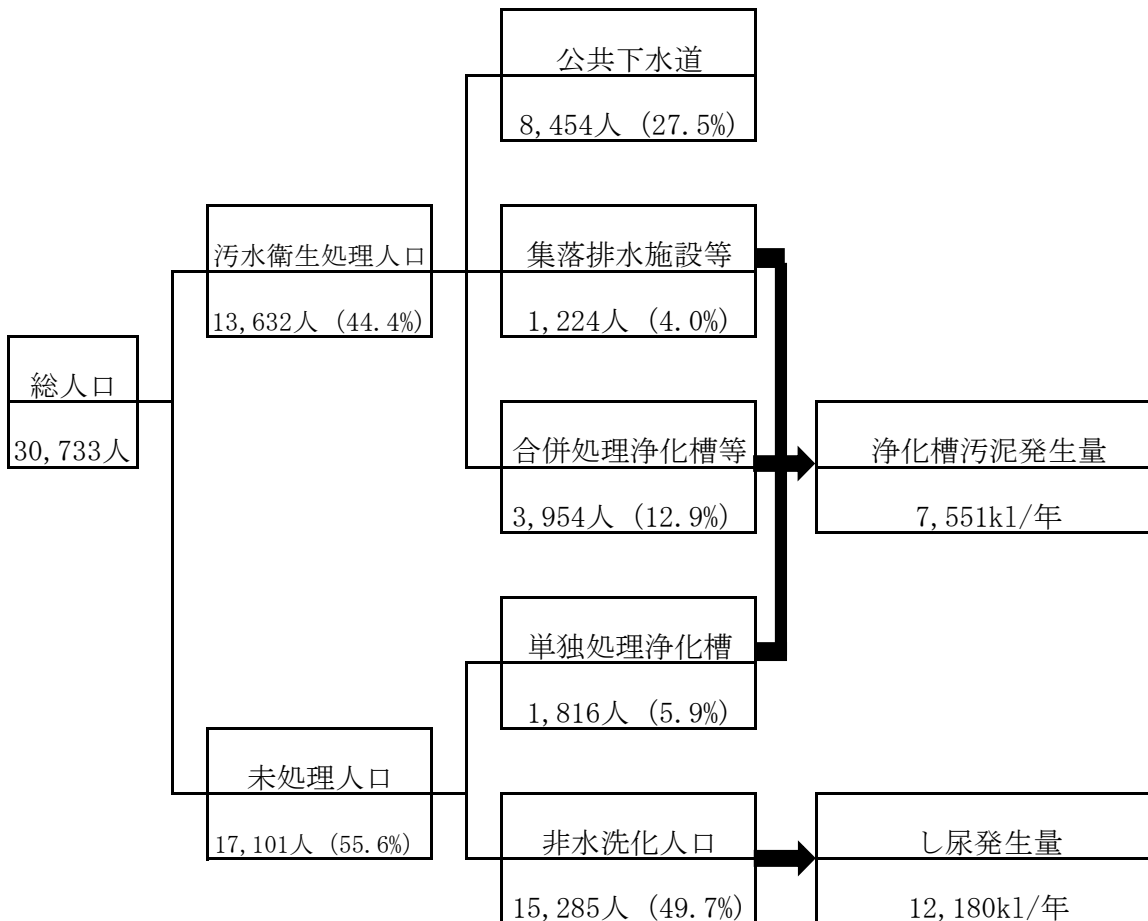
2 循環型社会形成推進のための現状と目標

(1) 生活排水の処理の現状

平成30年度の生活排水の処理状況は次のとおりである。

生活排水処理対象人口は、全体で30,733人であり、汚水衛生処理人口（平成30年度現在、現に汚水処理施設に接続されている人口、以下同様。）は13,632人、汚水衛生処理率は44.4%である。

し尿発生量は12,180kl/年、浄化槽汚泥発生量は7,551kl/年であり、処理・処分量（=収集・運搬量）は19,731kl/年である。



(2) 生活排水処理の目標

生活排水処理については、下表に掲げる目標のとおり、合併処理浄化槽の整備等を進めていくものとする。

生活排水処理に関する現状と目標

		平成30年度実績	令和6年度目標
処理形態別人口	公共下水道	8,454 人 (27.5%)	8,881 人 (32.5%)
	農業集落排水施設等	1,224 人 (4.0%)	1,084 人 (4.0%)
	合併処理浄化槽等	3,954 人 (12.9%)	4,701 人 (17.2%)
	未処理人口	17,101 人 (55.6%)	12,664 人 (46.3%)
	合計	30,733 人	27,330 人
し尿・汚泥の量	汲み取りし尿量	12,180 キロリットル	9,020 キロリットル
	浄化槽汚泥量	7,551 キロリットル	7,698 キロリットル
	合計	19,731 キロリットル	16,718 キロリットル

3 施策の内容

(1) 発生抑制、再使用の推進

生活排水対策

家庭等から排出される汚濁負荷量の削減のため、啓発活動の強化を図る。

- ・ 広報活動の実施
- ・ 廃油ポット、三角コーナーネット、拭取紙等の排出抑制用品の普及
- ・ 無リン洗剤、せっけんの使用

(2) 処理体制

生活排水処理の現状と今後

生活排水の処理については、引き続き、下水道や農業集落排水処理施設が整備されていない人口散在地域で合併処理浄化槽の整備を進めていく。

(3) 処理施設等の整備

合併処理浄化槽の整備

合併処理浄化槽の整備については、下表のとおり行う。

合併処理浄化槽への移行計画

事業	直近の整備済基数(基) (令和元年度末見込)	整備計画基数 (基)	整備計画人口 (人)	事業期間
浄化槽設置整備事業	758	200	560	R2～R6

4 計画のフォローアップと事後評価

(1) 計画のフォローアップ

毎年、計画の進捗状況を把握し、その結果を公表するとともに、必要に応じて、秋田県及び国と意見交換をしつつ、計画の進捗状況を勘案し、計画の見直しを行う。

(2) 事後評価及び計画の見直し

計画期間終了後に処理状況の取りまとめを行い、速やかに計画の事後評価、目標達成状況の評価を行う。

また、評価の結果を公表するとともに、評価結果を次期計画策定に反映させるものとする。なお、計画の進捗状況や社会経済情勢の変化を踏まえ、必要に応じ計画を見直すものとする。

様式 1

循環型社会形成推進交付金事業実施計画総括表 1（令和 2 年度）

1 地域の概要

(1)地域名	鹿角市	(2)地域内人口	30,733人	(3)地域面積	707.34km ²
(4)構成市町村名	鹿角市	(5)地域の要件※	人口	面積	沖縄 離島 奄美 豪雪 山村 半島 過疎 その他
(6)構成市町村に一部組合等が含まれる場合、当該組合の状況	組合を構成する市町村： 設立（予定）年月日： 年 月 日設立、認可予定 設立されていない場合、今後の見直し：				

※ 交付要綱で定める交付対象となる要件のうち、該当する項目全てに○を付ける。

2 生活排水処理の現状と目標

指標・単位	過去の状況・現状						目標	
	平成26年度	平成27年度	平成28年度	平成29年度	平成30年度	令和元年度	令和6年度	
総人口	33,045 人	32,487 人	31,922 人	31,340 人	30,733 人	調査中	27,330 人	
公共下水道	汚水衛生処理人口	8,247 人	8,321 人	8,362 人	8,436 人	8,454 人	調査中	8,881 人
	汚水衛生処理又は汚水処理人口普及率	25.0 %	25.6 %	26.2 %	26.9 %	27.5 %		32.5 %
集落排水施設等	汚水衛生処理人口	924 人	965 人	1,199 人	1,248 人	1,224 人	調査中	1,084 人
	汚水衛生処理又は汚水処理人口普及率	2.8 %	3.0 %	3.8 %	4.0 %	4.0 %		4.0 %
合併処理浄化槽等	汚水衛生処理人口	3,699 人	3,569 人	3,721 人	3,897 人	3,954 人	調査中	4,701 人
	汚水衛生処理又は汚水処理人口普及率	11.2 %	11.0 %	11.7 %	12.4 %	12.9 %		17.2 %
未処理人口	汚水衛生処理人口	20,175 人	19,632 人	18,640 人	17,759 人	17,101 人	調査中	12,664 人
		61.0 %	60.4 %	58.3 %	56.7 %	55.6 %		46.3 %

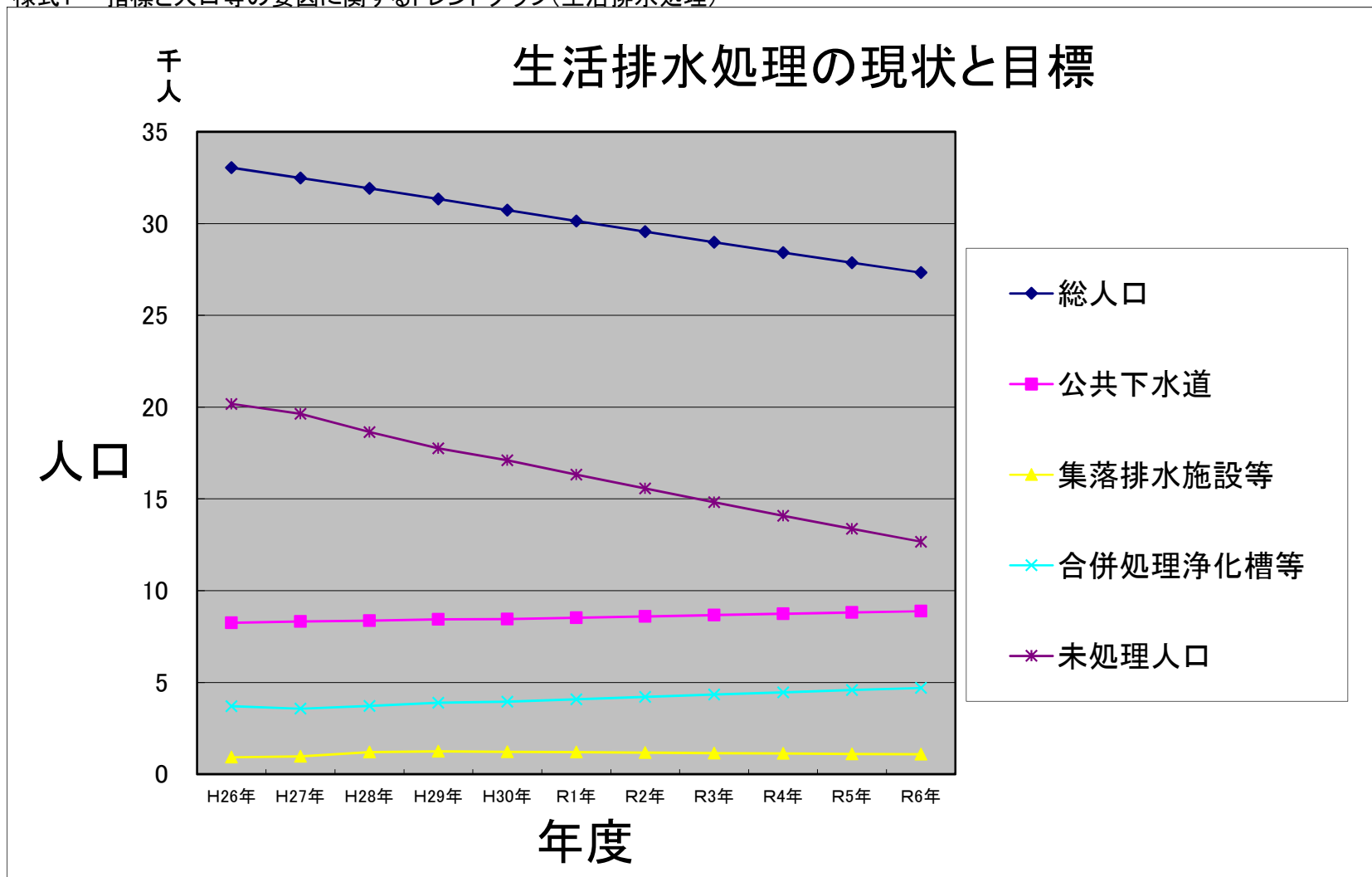
※ 別添資料として指標と人口等の要因に関するトレンドグラフを添付のこと。（別紙参考を参照）

3 浄化槽の整備の現状と更新、廃止、新設の予定

施設種別	事業主体	現有施設の内容（～H30+R1見込）			整備予定基数の内容			備考
		基数	処理人口	開始年月日	基数	処理人口	目標年次	
浄化槽設置整備事業	鹿角市	758基	2,343人	H7.4	200基	560人	R6	

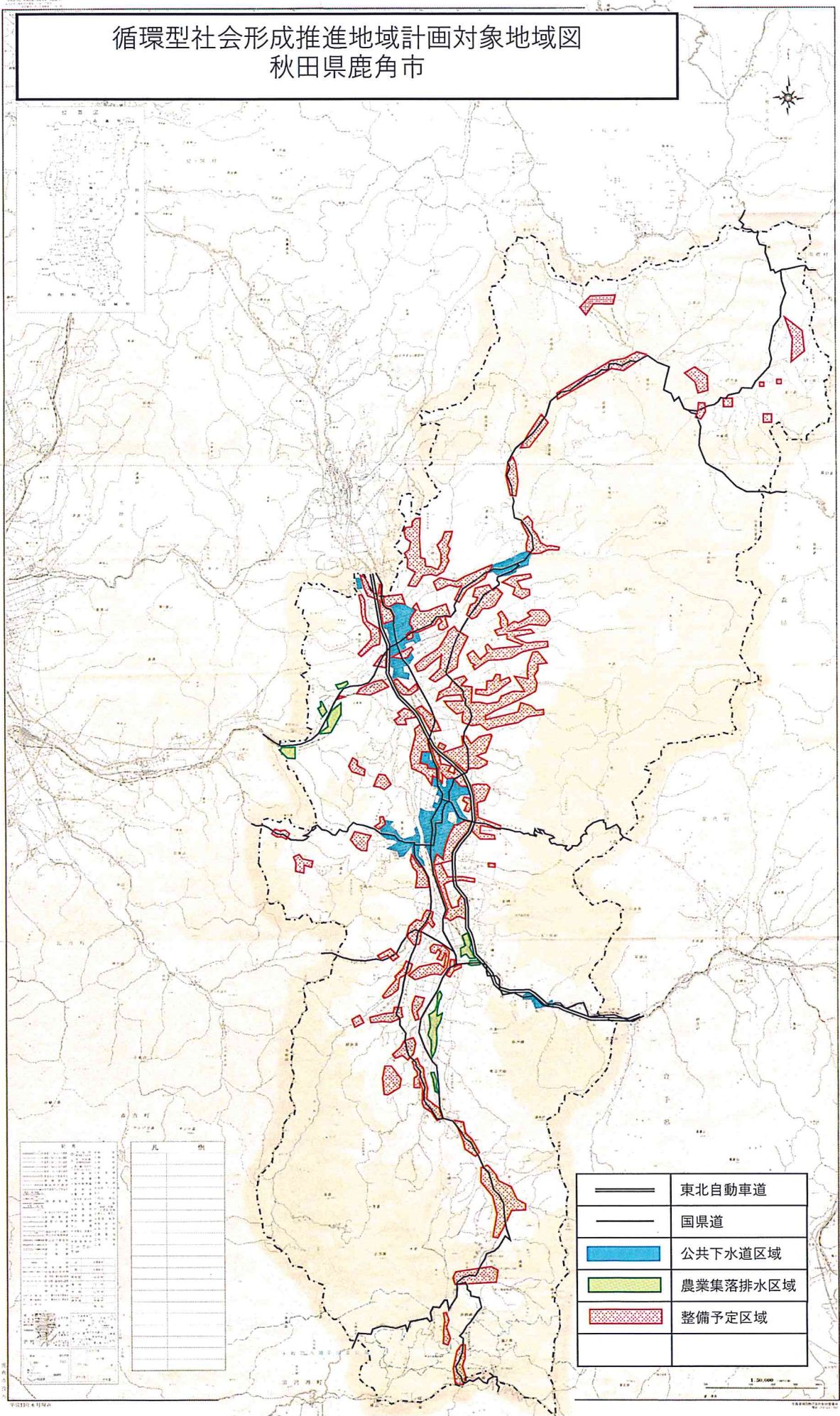
※ 計画地域内の施設の状況（現状、予定）を地図上に示したものを添付のこと。

様式1 指標と人口等の要因に関するトレンドグラフ(生活排水処理)

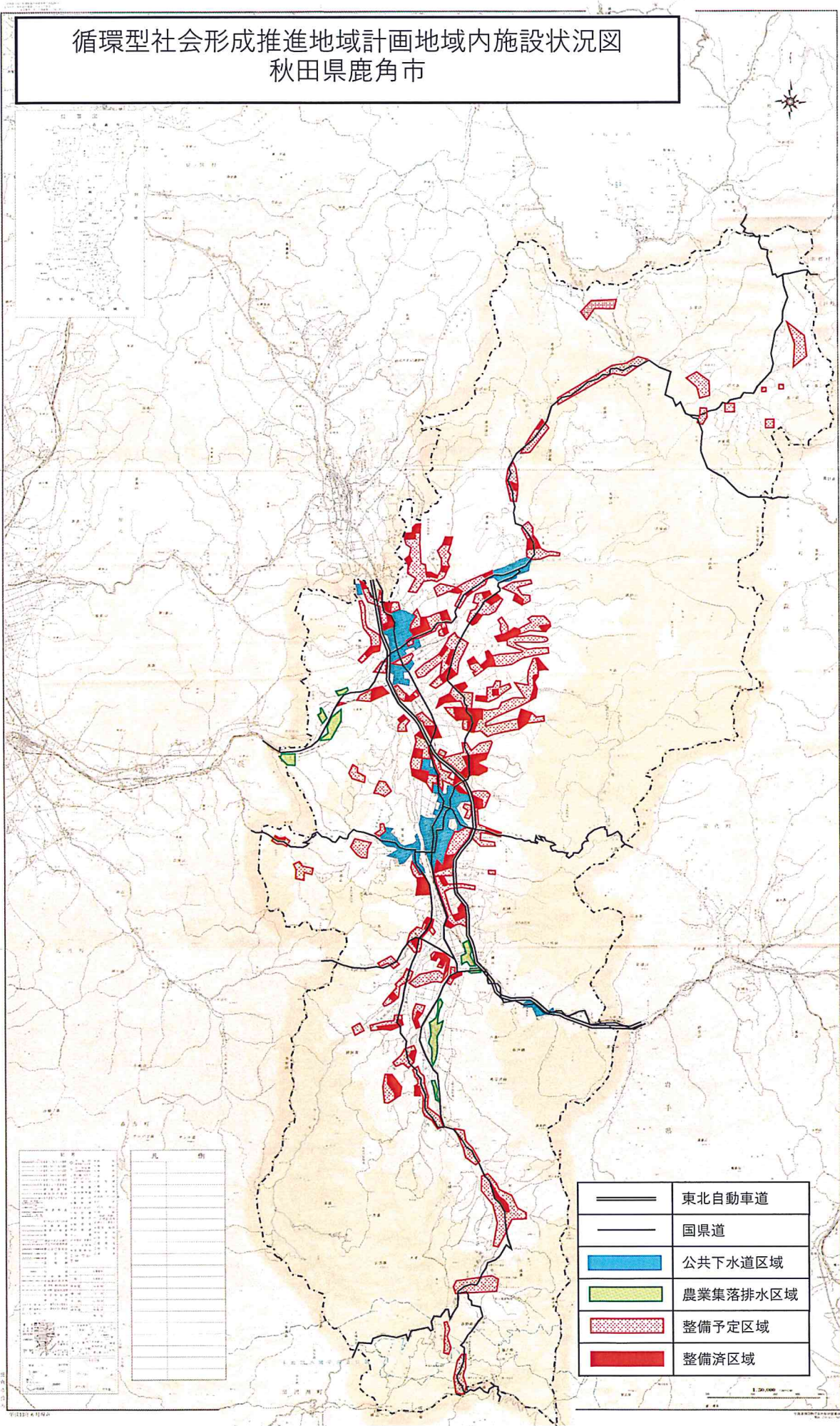


	H26年	H27年	H28年	H29年	H30年	R1年	R2年	R3年	R4年	R5年	R6年
総人口	33,045	32,487	31,922	31,340	30,733	30,138	29,554	28,982	28,420	27,870	27,330
公共下水道	8,247	8,321	8,362	8,436	8,454	8,529	8,602	8,674	8,744	8,813	8,881
集落排水施設等	924	965	1,199	1,248	1,224	1,200	1,176	1,152	1,129	1,106	1,084
合併処理浄化槽等	3,699	3,569	3,721	3,897	3,954	4,085	4,213	4,339	4,462	4,583	4,701
未処理人口	20,175	19,632	18,640	17,759	17,101	16,324	15,563	14,817	14,085	13,368	12,664

循環型社会形成推進地域計画対象地域図
秋田県鹿角市



循環型社会形成推進地域計画地域内施設状況図 秋田県鹿角市



循環型社会形成推進交付金事業実施計画総括表2(令和2年度)

事業種別	事業番号 ※1	事業主体 名 ※2	規模	事業期間			総事業費(千円)					交付対象事業費(千円)					備 考	
				単位	開始	終了	令和 2年度	令和 3年度	令和 4年度	令和 5年度	令和 6年度	令和 2年度	令和 3年度	令和 4年度	令和 5年度	令和 6年度		
○マテリアルリサイクル等に関する事業							0	0	0	0	0	0	0	0	0	0	0	
リサイクルセンター							0	0	0	0	0	0	0	0	0	0	0	
資源ごみ選別施設整備							0					0						
破碎・選別施設整備							0					0						
不要品再生施設整備							0					0						
展示施設整備							0					0						
ストックヤード整備							0					0						
容器包装リサイクル推進施設							0	0	0	0	0	0	0	0	0	0	0	
分別回収拠点整備							0					0						
小規模ストックヤード整備							0					0						
簡易プレス機整備							0					0						
ごみ収集車整備							0					0						
灰溶融施設整備							0					0						
サテライトセンター整備							0					0						
その他の施設整備等(施設名記載)							0					0						
○エネルギー回収等に関する事業							0	0	0	0	0	0	0	0	0	0	0	
エネルギー回収施設整備							0					0						
メタンガス化施設整備							0					0						
ごみ燃料化施設整備							0					0						
その他の施設整備等(施設名記載)							0					0						
○有機性廃棄物リサイクルに関する事業							0	0	0	0	0	0	0	0	0	0	0	
ごみ飼料化施設整備							0					0						
ごみたい肥化施設整備							0					0						
○最終処分に関する事業							0	0	0	0	0	0	0	0	0	0	0	
最終処分場整備							0					0						
最終処分場再生事業							0					0						
○し尿処理に関する事業							0	0	0	0	0	0	0	0	0	0	0	
汚泥再生処理センター整備							0					0						
コミュニティ・プラント整備							0					0						
○浄化槽に関する事業							84,600	16,920	16,920	16,920	16,920	16,920	16,920	16,920	16,920	16,920	16,920	
浄化槽設置整備	5	鹿角市	200	基	R2	R6	84,600	16,920	16,920	16,920	16,920	16,920	16,920	16,920	16,920	16,920	16,920	
浄化槽市町村整備推進							0					0						
○施設整備に関する計画支援に関する事業							0					0						
○廃棄物処理施設における長寿命化総合計画策定支援に関する事業							0					0						
○災害廃棄物処理計画策定支援に関する事業							0					0						
合 計							84,600	16,920	16,920	16,920	16,920	16,920	16,920	16,920	16,920	16,920	16,920	

※1 事業番号については、計画本文3(3)表4に示す事業番号及び様式3の施設整備に関する事業番号と一致させること。また、様式3に示す施策のうち関連するものがあれば、合わせて番号を記入すること。

※2 広域連合、一部事務組合等については、欄外に構成する市町村を注記すること。

※3 実施しない事業の欄は削除して構わない。

※4 同一施設の整備であっても、交付金を受ける事業主体ごとに記載する。

地域の循環型社会形成推進のための施策一覧

施策種別	事業番号 ※1	施策の名称	施策の内容	実施主体	事業期間 交付期		交付金 必要の 要否	事業計画					備考
					開始	終了		令和 2年度	令和 3年度	令和 4年度	令和 5年度	令和 6年度	
発生抑制、 再使用の 推進に関するもの													
処理体制 の構築、変 更に関するもの													
処理施設 の整備に 関するもの	5	浄化槽設置整備事業	合併処理浄化槽の整備	鹿角市	R2	R6	要	40基	40基	40基	40基	40基	
施設整備 に係る計画 支援に関 するもの													
その他													

※1 処理施設の整備に係る事業番号については、計画本文3(3)表4に示す事業番号及び様式2の事業番号と一致させること。

施設概要（浄化槽系）

都道府県 秋 田 県

(1) 事業主体名	鹿角市
(2) 事業名称	浄化槽設置整備事業
(3) 事業の実施目的及び内容	上水道資源である公共用水域の水質保全を目的とし、生活排水を適正に処理するため、合併処理浄化槽を計画的に年間40基設置する。
(4) 事業期間	令和2年度～令和6年度
(5) 事業対象地域の要件	水道水源の流域
(6) 事業計画額	交付対象事業費 84,600 千円

○事業計画額の内訳及び浄化槽の整備規模

【浄化槽設置整備事業の場合】

区分	交付対基数 (560 人分)	うち 単独撤去	基準額	対象経費 支出予定額	対象経費 支出予定額
5人槽	40 基 (80 人分)	基	14,040 千円	14,040 千円	14,040 千円
6～7人槽	160 基 (480 人分)	基	70,560 千円	70,560 千円	70,560 千円
8～10人槽	基 (人分)	基	千円	千円	千円
11～20人槽	基 (人分)	基	千円	千円	千円
21～30人槽	基 (人分)	基	千円	千円	千円
31～50人槽	基 (人分)	基	千円	千円	千円
51人槽以上	基 (人分)	基	千円	千円	千円
改 築					
計画策定調査費					
合 計	200 基 (560 人分) 改築を除く	基	84,600 千円	84,600 千円	84,600 千円

循環型社会形成推進地域計画 内訳表(浄化槽系)

【参考資料様式6 補足資料】

集計表

浄化槽設置整備事業				浄化槽市町村整備推進事業			
区分	基数	交付対象事業費	対象経費支出予定額	区分	基数	交付対象事業費	対象経費支出予定額
5人槽	40基	14040千円	14040千円	5人槽	0基	0千円	0千円
6～7人槽	160基	70560千円	70560千円	6～7人槽	0基	0千円	0千円
8～10人槽	0基	0千円	0千円	8～10人槽	0基	0千円	0千円
11～20人槽	0基	0千円	0千円	11～15人槽	0基	0千円	0千円
21～30人槽	0基	0千円	0千円	16～20人槽	0基	0千円	0千円
31～50人槽	0基	0千円	0千円	21～25人槽	0基	0千円	0千円
51人槽以上	0基	0千円	0千円	26～30人槽	0基	0千円	0千円
				31～40人槽	0基	0千円	0千円
				41～50人槽	0基	0千円	0千円
				51人槽以上	0基	0千円	0千円

浄化槽設置整備事業(汲み取り転換)

○対象経費支出予定額の内訳

人槽区分	5人槽
基数	

対象経費支出予定額(千円)				合計
交付対象事業費			その他 (市単費等)	
うち国費	うち県費	うち市町村費		
合計0千円				

対象経費支出予定額(千円)				合計
本体にかかる 工事費	宅内配管	撤去費	その他	
				0千円

人槽区分	6~7人槽
基数	160

対象経費支出予定額(千円)				合計
交付対象事業費			その他 (市単費等)	
うち国費	うち県費	うち市町村費		
23520千円	23520千円	23520千円		
合計70560千円				

対象経費支出予定額(千円)				合計
本体にかかる 工事費	宅内配管	撤去費	その他	
70560千円				70560千円

人槽区分	8~10人槽
基数	

対象経費支出予定額(千円)				合計
交付対象事業費			その他 (市単費等)	
うち国費	うち県費	うち市町村費		
合計0千円				

対象経費支出予定額(千円)				合計
本体にかかる 工事費	宅内配管	撤去費	その他	
				0千円

人槽区分	11~20人槽
基数	

対象経費支出予定額(千円)				合計
交付対象事業費			その他 (市単費等)	
うち国費	うち県費	うち市町村費		
合計0千円				

対象経費支出予定額(千円)				合計
本体にかかる 工事費	宅内配管	撤去費	その他	
				0千円

人槽区分	21~30人槽
基数	

対象経費支出予定額(千円)				合計
交付対象事業費			その他 (市単費等)	
うち国費	うち県費	うち市町村費		
合計0千円				

対象経費支出予定額(千円)				合計
本体にかかる 工事費	宅内配管	撤去費	その他	
				0千円

人槽区分	31~50人槽
基数	

対象経費支出予定額(千円)				合計
交付対象事業費			その他 (市単費等)	
うち国費	うち県費	うち市町村費		
合計0千円				

対象経費支出予定額(千円)				合計
本体にかかる 工事費	宅内配管	撤去費	その他	
				0千円

人槽区分	51人槽以上
基数	

対象経費支出予定額(千円)				合計
交付対象事業費			その他 (市単費等)	
うち国費	うち県費	うち市町村費		
合計0千円				

対象経費支出予定額(千円)				合計
本体にかかる 工事費	宅内配管	撤去費	その他	
				0千円

浄化槽設置整備事業(新設)

○新設の浄化槽について国費の補助対象とする理由(個人設置事業にて新設に補助を行う場合必ず記入)

人槽・基数	理由	その他を選択した場合の理由(自由記述)
例)○人槽○基、○人槽○基	単独処理浄化槽や汲み取り便槽を有する家屋に居住する人が新築家屋に建て替え・新築をする	
5人槽40基	単独処理浄化槽や汲み取り便槽を有する家屋に居住する人が新築家屋に建て替え・新築をする	

○対象経費支出予定額の内訳

人槽区分	5人槽
基数	40

対象経費支出予定額(千円)			合計
交付対象事業費			
うち国費	うち県費	うち市町村費	
4680千円	4680千円	4680千円	14040千円
合計14040千円			

対象経費支出予定額(千円)				合計
本体にかかる工事費	宅内配管	撤去費	その他	
14040千円				14040千円

人槽区分	6~7人槽
基数	

対象経費支出予定額(千円)			合計
交付対象事業費			
うち国費	うち県費	うち市町村費	
			0千円
合計0千円			

対象経費支出予定額(千円)				合計
本体にかかる工事費	宅内配管	撤去費	その他	
				0千円

人槽区分	8~10人槽
基数	

対象経費支出予定額(千円)			合計
交付対象事業費			
うち国費	うち県費	うち市町村費	
			0千円
合計0千円			

対象経費支出予定額(千円)				合計
本体にかかる工事費	宅内配管	撤去費	その他	
				0千円

人槽区分	11~20人槽
基数	

対象経費支出予定額(千円)			合計
交付対象事業費			
うち国費	うち県費	うち市町村費	
			0千円
合計0千円			

対象経費支出予定額(千円)				合計
本体にかかる工事費	宅内配管	撤去費	その他	
				0千円

人槽区分	21～30人槽
基数	

対象経費支出予定額(千円)				合計
交付対象事業費			その他 (市単費等)	
うち国費	うち県費	うち市町村費		
				0千円
合計0千円				

対象経費支出予定額(千円)				合計
本体にかかる 工事費	宅内配管	撤去費	その他	
				0千円

人槽区分	31～50人槽
基数	

対象経費支出予定額(千円)				合計
交付対象事業費			その他 (市単費等)	
うち国費	うち県費	うち市町村費		
				0千円
合計0千円				

対象経費支出予定額(千円)				合計
本体にかかる 工事費	宅内配管	撤去費	その他	
				0千円

人槽区分	51人槽以上
基数	

対象経費支出予定額(千円)				合計
交付対象事業費			その他 (市単費等)	
うち国費	うち県費	うち市町村費		
				0千円
合計0千円				

対象経費支出予定額(千円)				合計
本体にかかる 工事費	宅内配管	撤去費	その他	
				0千円