

石巻市循環型社会形成推進地域計画
(変 更)

平成 2 7 年 1 2 月

平成 2 9 年 1 2 月変更

令和元年 1 1 月変更

宮 城 県 石 巻 市

目 次

| | | |
|-----|-------------------------------------|----|
| 1 | 地域の循環型社会形成を推進するための基本的な事項 | 1 |
| (1) | 対象地域 | 1 |
| (2) | 計画期間 | 1 |
| (3) | 基本的な方向 | 2 |
| (4) | ごみ処理の広域化・施設の集約化の検討状況 | 2 |
| 2 | 循環型社会形成推進のための現状と目標 | 3 |
| (1) | 一般廃棄物の処理の現状 | 3 |
| (2) | 生活排水の現状 | 4 |
| (3) | 一般廃棄物等の処理の目標 | 5 |
| (4) | 生活排水処理の目標 | 6 |
| 3 | 施策の内容 | 7 |
| (1) | 発生の抑制、再利用の推進 | 7 |
| ア | 生活系ごみの減量化・資源化に関する施策 | 7 |
| イ | 事業系ごみの減量化・資源化に関する施策 | 8 |
| ウ | 生活排水対策 | 8 |
| (2) | 処理体制 | 9 |
| ア | 生活系ごみの処理体制の現状と今後 | 9 |
| イ | 事業系ごみ処理体制の現状と今後 | 10 |
| ウ | 生活排水処理の現状と今後 | 11 |
| エ | 一般廃棄物処理施設であわせて処理する産業廃棄物の現状と今後 | 11 |
| オ | 今後の処理体制の要点 | 11 |
| (3) | 処理施設等の整備 | 12 |
| ア | 廃棄物処理施設 | 12 |
| イ | 合併処理浄化槽の整備 | 12 |
| (4) | 施設整備に関する計画支援事業 | 13 |
| (5) | その他の施策 | 13 |
| ア | 在宅医療廃棄物の処理 | 13 |
| イ | 適正処理困難物の処理 | 13 |
| ウ | 不法投棄対策 | 13 |
| エ | 災害時の廃棄物処理に関する事項 | 14 |
| オ | 生活排水による環境負荷低減 | 14 |
| 4 | 計画のフォローアップと事後評価 | 14 |
| (1) | 計画のフォローアップ | 14 |

| | | |
|-----|--------------------|----|
| ア | ごみ | 14 |
| イ | 生活排水 | 14 |
| (2) | 事後評価及び計画の見直し | 14 |
| ア | ごみ・生活排水 | 14 |

<添付書類>

- 添付資料 1-1 対象地域図（ごみ）
- 添付資料 1-2 対象地域図（生活排水）
- 添付資料 2-1 目標の設定根拠資料（ごみ）
- 添付資料 2-2 目標の設定根拠資料（生活排水）
- 添付資料 3-1 分別区分説明資料
- 添付資料 4-1 現有処理施設の概要
- 様式 1 循環型社会形成推進交付金等事業実施計画総括表 1
- 様式 2 循環型社会形成推進交付金等事業実施計画総括表 2（令和元年度）
- 様式 3 地域循環型社会形成推進のための施策一覧
- 参考資料様式 4 施設概要（最終処分場系）
- 参考資料様式 6 施設概要（浄化槽系）浄化槽設置整備事業
施設概要（浄化槽系）浄化槽市町村整備推進事業
- 参考資料様式 7 計画支援概要

1 地域の循環型社会形成を推進するための基本的な事項

(1) 対象地域

| | |
|------|---------------------------|
| 構成市名 | 石巻市 |
| 面積 | 554.59 k m ² |
| 人口 | 142,934 人 (令和元年 10 月末日現在) |



図 1 対象地域図

(2) 計画期間

本計画は、平成 28 年 4 月 1 日から令和 5 年 3 月 31 日までの 7 年間を計画期間とする。

なお、目標の達成状況や社会経済情勢の変化を踏まえ、必要な場合には計画を見直すものとする。

(3) 基本的な方向

平成 17 年 4 月の合併により新市となった石巻市（以下、「本市」とする。）は、宮城県北東部地域に位置しており、新旧北上川が流れ、肥沃で平坦な田園地帯が広がり、太平洋に面した沿岸部は、美しいリアス式海岸が続くほか、沖合には、金華山、網地島、田代島などの離島もあり、豊かな自然に恵まれた“まち”となっている。

また、農業、漁業、工業、商業、そして観光がバランスよく発展し、多様性に富んだ産業構造を持つ都市でもある。

石巻市総合計画基本計画における「心ゆたかな誇れるまちづくり」を達成するため、循環型社会の形成のためのごみの減量化・資源化及びごみ処理適正管理、快適な生活環境づくりや良質な水環境づくりのための生活排水処理施設整備が急務となっている。

また、平成 27 年度に策定した石巻市一般廃棄物処理基本計画のごみ処理基本計画において、「みんなでつくる ごみ減量のまち いしのまき」を基本方針に掲げ、本基本方針を達成するため、新たなごみ処理体系を目指している。その 1 つとして、新たな最終処分場について、令和 5 年度供用開始を目指し整備事業を進める。生活排水処理施設については、市内全域に公共下水道、農業・漁業集落排水、浄化槽による処理区域を設定し、平成 27 年度より事業を推進している。本市では、公共用水域の水質汚濁の防止、生活環境の改善及び公衆衛生の向上を図るため、引き続き、水環境の改善に有効な手段である合併処理浄化槽の設置を含むこれらの汚水施設の整備を計画的に進める。

(4) ごみ処理の広域化・施設の集約化の検討状況

宮城県では、総合的かつ効率的なごみ処理を推進するため、平成 11 年 3 月に「宮城県ごみ処理広域計画」を策定している。

本市は、東松島市と女川町の 2 市 1 町で石巻ブロックに属しており、平成 14 年度に石巻地区広域行政事務組合が石巻広域クリーンセンターを建設、2 市 1 町分の可燃ごみの広域処理を行い、中間処理の広域化が完了する形となっている。今後も県の広域化計画に基づき、関係自治体等とごみ処理広域化・集約化について検討・協議を進めていく予定である。

2 循環型社会形成推進のための現状と目標

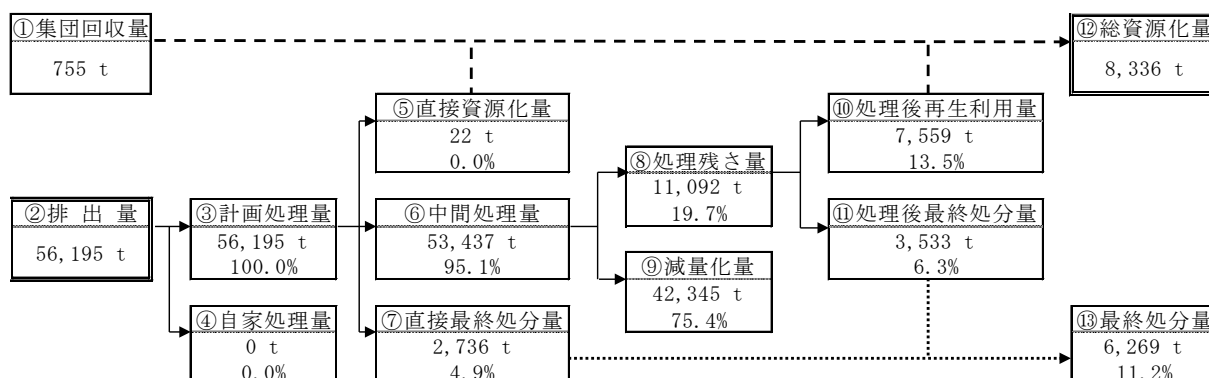
(1) 一般廃棄物の処理の現状

平成 28 年度の一般廃棄物の排出、処理状況は図 2 のとおりである。

総排出量は、集団回収量も含め 56,950 t であり、再生利用される総資源化量は 8,336 t、リサイクル率(= (直接資源化量+中間処理後の再生利用量+集団回収量) / (ごみの総処理量+集団回収量)) は 14.6% である。

中間処理による減量化量は 42,345 t であり、集団回収量を除いた排出量の約 75% が減量化されている。また、集団回収量を除いた排出量の約 11% に当たる 6,269 t が埋め立てられている。

なお、中間処理量のうち、焼却量は 46,552 t である。焼却施設では、蒸気を利用し、ボイラーで回収した蒸気タービンを駆動して発電機を回し、最大 2,700kW の電力を発生させている。



※四捨五入の関係で、各割合の合計が整合しない場合がある。

⑪及び⑬最終処分場には、し尿処理施設の処理残渣が含まれる。

図 2 一般廃棄物の処理状況フロー (平成 28 年度)

(2) 生活排水の現状

平成 26 年度末の生活排水の処理状況及びし尿・汚泥等の排出量は、図 3 のとおりである。

生活排水処理対象人口は、146,248 人であり、汚水衛生処理人口は 87,237 人、汚水衛生処理率は 58.5% である。

し尿発生量は 22,129k1/年、浄化槽汚泥発生量は 29,252k1/年である。

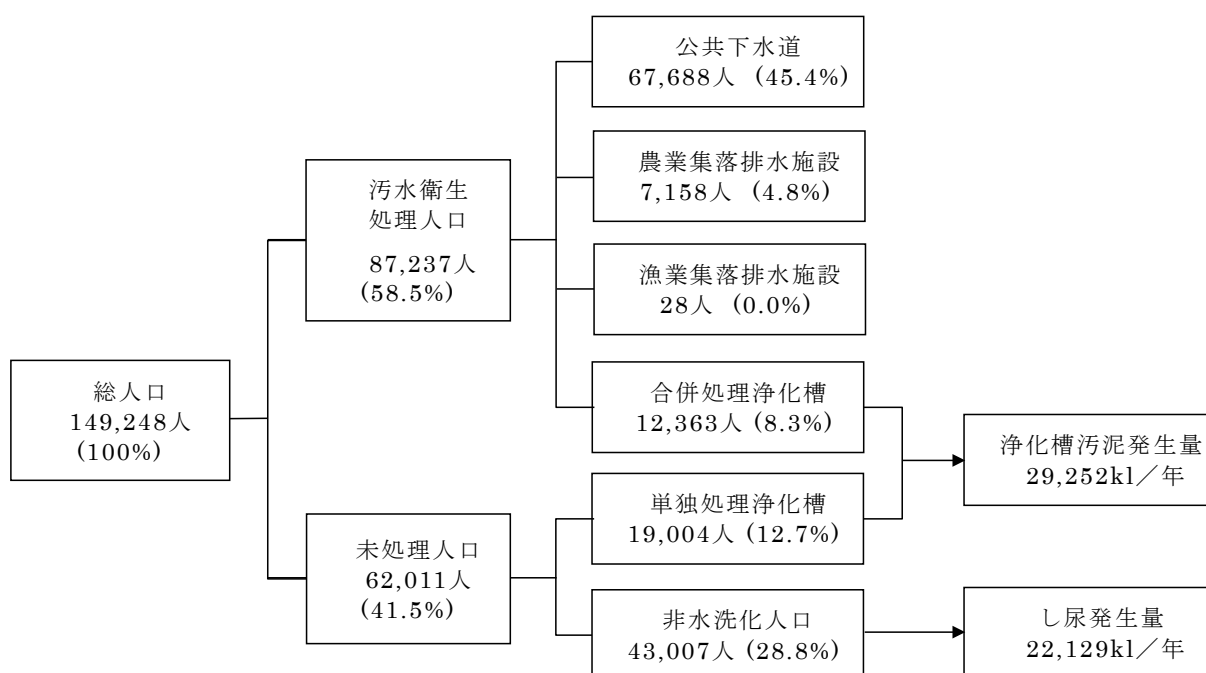


図 3 生活排水の処理フロー（平成 26 年度末）

(3) 一般廃棄物等の処理の目標

本計画の計画期間中においては、廃棄物の減量化を含め、循環型社会の実現を目指し、表1のとおり目標量について定め、それぞれの施策に取り組んでいくものとする。

なお、この目標量による目標達成時の一般廃棄物の処理状況は図4のとおりである。

表1 減量化、再生利用に関する現状と目標

| 指 標 | | 現状 (割合 ^{※1}) (平成28年度) | 目標 (割合 ^{※1}) (令和5年度) |
|----------------|----------------------------|------------------------------------|-----------------------------------|
| 排 出 量 | 事業系 総排出量 | 15,314 t | 12,626 t (H28比 -17.6%) |
| | 1 事業所当たりの排出量 ^{※2} | 2.09 t/事業所 | 1.71 t/事業所 (H28比 -18.2%) |
| | 生活系 総排出量 | 40,881 t | 34,861 t (H28比 -14.7%) |
| | 1 人当たりの排出量 ^{※3} | 236.1 kg/人 | 210.5 kg/人 (H28比 -10.9%) |
| 合計 事業系生活系排出量合計 | | 56,195 t | 47,487 t (H28比 -15.5%) |
| 再 生 利 用 量 | 直接資源化量 | 22 t (0.0%) | 16 t (0.0%) |
| | 総資源化量 | 8,336 t (14.6%) | 7,455 t (15.4%) |
| エネルギー回収量 | エネルギー回収量 (年間の発電電力量及び熱利用量) | 13,095 MWh — GJ | 11,028 MWh — GJ |
| 最 終 処 分量 | 埋立最終処分量 | 6,269 t (11.2%) | 5,521 t (11.6%) |

※1 排出量は現状に対する増減割合、直接資源化量・埋立最終処分量は排出量に対する割合、総資源化量は排出量+集団回収量に対する割合

※2 (1事業所当たりの排出量) = {(事業系ごみの総排出量) - (事業系ごみの資源ごみ量)} / (事業所数)

※3 (1人当たりの排出量) = {(家庭系ごみの総排出量) - (家庭系ごみの資源ごみ量)} / (人口)

令和5年度 の事業者数についてはH28年度の同数とした。

《指標の定義》

排 出 量 : 事業系ごみ、生活系ごみを問わず、出されたごみの量(集団回収されたごみを除く)[単位: t]

再 生 利 用 量 : 集団回収量、直接資源化量、中間処理後の再生利用量の和[単位: t]

エネルギー回収量 : エネルギー回収推進施設において発電された年間の発電電力量[単位: MWh]

最 終 処 分量 : 埋立処分された量[単位: t]

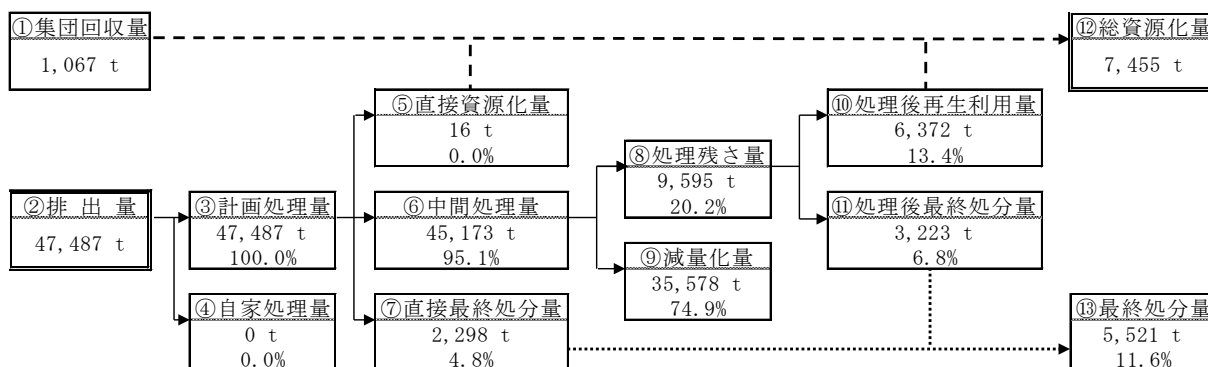


図4 目標達成時の一般廃棄物の処理状況フロー (令和5年度)

(4) 生活排水処理の目標

生活排水処理については、表 2 に掲げる目標のとおり、公共下水道・集落排水施設(農業・漁業集落排水施設)、合併処理浄化槽の整備を進めて行くものとする。

表 2 生活排水処理に関する現状と目標

| 項 目 | | 平成 26 年度実績 | 令和 5 年度目標 |
|------------------------|----------|-----------------|----------------------------|
| 処理 形態 別 人口 | 公共下水道 | 67,688 人(45.4%) | 104,272 人(75.9%) |
| | 農業集落排水施設 | 7,158 人(4.8%) | 5,072 人(3.7%) [※] |
| | 漁業集落排水施設 | 28 人(0.0%) | |
| | 合併処理浄化槽 | 12,363 人(8.3%) | 15,989 人(11.6%) |
| | 未処理人口 | 62,011 人(41.5%) | 12,121 人(8.8%) |
| | 合 計 | 149,248 人 | 137,454 人 |
| し 尿 ・ 汚 泥 の 量 | 汲み取りし尿量 | 22,129k1/年 | 9,475k1/年 |
| | 浄化槽汚泥量 | 29,252k1/年 | 24,630k1/年 |
| | 合 計 | 51,381k1/年 | 34,105k1/年 |

※令和 5 年度は農業集落排水施設と漁業集落排水施設を統合し集落排水施設として目標を設定

3 施策の内容

(1) 発生の抑制、再利用の推進

ア 生活系ごみの減量化・資源化に関する施策

① 環境学習の推進

小中学校等における環境学習を推進する。具体的には、石巻広域クリーンセンター見学時又は学校へのごみ減量講座や、地域等への出前講座を実施し、ごみ問題について認識してもらい、理解と協力を求める。

② 分別指導の徹底

自治会・衛生推進員等との連携を強化し、ごみの分別指導の徹底に努める。

③ 「雑紙」排出方法の変更

雑紙の資源化を推進するため、排出方法は、現在、「雑紙類専用収集袋」のみとなっているが、これに「紙ひもで十字に縛る」と「紙袋に入れて出す」を追加し、市民が容易に出せるようにする。

④ 布類の回収対象を拡大

資源化を推進するため、回収対象を拡大し、綿（めん）製品、ポリエステル製品、アクリル製品等も回収できるようにする。

⑤ エコクッキングの推進

ごみを少なくする買い物方法、食材を有効に活用する省エネ料理、生ごみの上手な処理方法など、環境のことを考えて、暮らしの中の無駄を少なくするエコクッキング教室を開催し、家庭における生ごみの減量に努める。

⑥ もったいない生ごみ減量推進

焼却ごみとして排出される生ごみの中には、賞味・消費期限切れの食品が、約10%を占めているといわれているため、出前講座やイベント等で周知して「もったいない生ごみ」の発生抑制を図る。

⑦ 集団資源回収の推進

報奨金制度の見直し等を検討し、集団資源回収活動実施団体の増加や、ビン類、缶類、古紙以外の品目の回収を促進する。

⑧ 消費者としての取り組み

マイバッグ持参の推進や、再使用・長期使用の推進によりごみの減量化に努める。特に、マイバッグ持参によるレジ袋の削減は、簡単にできる環境に配慮した行動の一つであるため、事業者と連携して運動を奨励していく。

- ⑨ 販売事業者等の協力による減量・資源化の推進
容器包装等の店頭回収の拡大や簡易包装の推進について、販売事業者等の協力を求める。
- ⑩ 小型家電リサイクルの推進
本市の掲げている「循環型社会の実現」の目標のもとリサイクルの推進、最終処分量の削減など使用済みの小型家電の回収を行うため本市に適した小型家電リサイクルシステムの構築を検討する。
- ⑪ 家庭ごみ処理の有料化
資源ごみとして排出されたものは無料とすることで、ごみ総量の抑制だけでなく分別化の進展も期待できることから、家庭ごみ有料化制度の導入について検討する。

イ 事業系ごみの減量化・資源化に関する施策

- ① 分別の徹底と再資源化の促進
減量計画書による計画的取組みの促進、多量排出事業所への立ち入り指導の実施、自己処理責任による処理の徹底、搬入時の分別指導の強化などにより、排出事業所に対してごみの減量及び分別を徹底するように指導していく。
- ② 事業所での紙類の減量・資源化
事業所で要望があればごみ減量講座を実施するなど、紙類の可燃ごみへの混入防止策について検討する。
- ③ 市有施設等における資源化の推進
市有施設における分別の徹底及び再資源化や、市内官公庁における分別の徹底及び再資源化に向け、関係機関に協力を求める。
- ④ ごみ減量化・資源化協力店の認定
ごみ減量化・資源化協力店として認定された店舗を広く周知し、消費者、事業者及び本市が協働で、ごみ減量化・資源化を図る。

ウ 生活排水対策

家庭等から排出される汚濁負荷量を削減するために、次の対策を図る。

- ① 下水道の整備
公共下水道等への早期接続と適正な維持管理等を行う。

② 浄化槽対策

合併処理浄化槽の普及の促進を図るとともに、浄化槽の適正な維持管理の強化等を図る。(法定検査の未受験施設の掘起し作業など)

③ 生活排水対策

家庭でできる簡単な生活雑排水対策例を紹介するなどの啓発活動を行う。

④ 事業所排水対策

排水施設等を所有する事業所を訪問しての水質調査、除外施設の適正な維持管理の指導を行う。

(2) 処理体制

ア 生活系ごみの処理体制の現状と今後

① 分別の現状

本市の分別区分と処理方法を表-3 に示す。

分別区分は、燃やせるごみ・燃やせないごみ・資源物・粗大ごみ・有害ごみの計5種類で、うち資源物の内訳はペットボトル、あきびん(4種類)、あき缶、金属、スプレー缶・ガスカートリッジ、新聞紙、雑誌・古本、ダンボール、紙パック、古着・布類、雑紙の14個に区分しており、全体で5種類18分別という構成になっている。

(※田代島地区については、燃やせるごみ、燃やせないごみ、資源物(2分別)、粗大ごみの4種類5分別となっている。)

分別区分は基本的に現状のままとするが、リサイクル向上のために、使用済小型家電回収についても適宜検討していく。

② 収集・処理・処分の現状

生活系ごみのうち、燃やせるごみの一部を直営により収集し、それ以外は業者委託による収集で行っている。また、燃やせるごみ、資源物及び燃やせないごみは、施設直接搬入が可能である。

燃やせるごみは、石巻地区広域行政事務組合が所有する石巻広域クリーンセンターと本市所有の石巻市牡鹿クリーンセンターで焼却処理を行っている。

燃やせないごみ、粗大ごみ、資源物、有害ごみは、石巻市雄勝一般廃棄物処理場、石巻市河南資源回収センター、石巻市牡鹿クリーンセンター、委託業者施設で選別・減容化処理している。選別後の資源物は資源化業者に引き渡し、可燃残渣は焼却処理、不燃残渣は最終処分している。また本市では、5種類18分別のごみの収集とは別に集団資源回収事業も行っている。

最終処分場は石巻市一般廃棄物最終処分場、石巻市河北地区一般廃棄物最終処分場、石巻市雄勝一般廃棄物最終処分場、石巻市河南一般廃棄物最終処分場、石巻市牡鹿一般廃棄物最終処分場の5つの最終処分場があり、焼却残渣と不燃残渣の埋め立てを行

っている。なお、東日本大震災時の災害廃棄物の受入により、平成 28 年度時点で全最終処分場の埋立率が 82.25%となっており、令和 4 年度に満杯となる予定である。このため、令和 5 年度の供用開始を目標に、次期最終処分場の調査・計画・建設を進めていく必要がある。

表 3 石巻市における分別区分と処理方法と現状と今後

| 現 状 (H28年) | | | | 今 後 (R5年) | | | | |
|------------|--------|---|-----------|-------------------------------|--------|--|-----------|-------------------------------|
| 石巻市 | | | | 石巻市 | | | | |
| 分別区分 | 処理方法 | 処理施設等 | 処理実績 (トン) | 分別区分 | 処理方法 | 処理施設等 | 処理予測 (トン) | |
| 燃やせるごみ | 焼却 | 石巻市広域クリーンセンター | 46,552 | 燃やせるごみ | 焼却 | 石巻市広域クリーンセンター | 39,145 | |
| | | 石巻市牡鹿クリーンセンター | | | | | | |
| 燃やせないごみ | 選別・減容化 | 石巻市雄勝一般廃棄物処理場 石巻市河南資源回収センター 石巻市牡鹿クリーンセンター 委託業者施設 | 9,643 | 燃やせないごみ | 選別・減容化 | 石巻市雄勝一般廃棄物処理場 石巻市河南資源回収センター 石巻市牡鹿クリーンセンター 委託業者施設 使用済小型家電再資源化認定業者 | 8,342 | |
| 資源物 | | | | ペットボトル | | | | ペットボトル |
| | | | | あきびん (4種類) | | | | あきびん (4種類) |
| | | | | あきかん | | | | あきかん |
| | | | | 金属 | | | | 金属 |
| | | | | スプレー缶・ガスカートリッジ | | | | スプレー缶・ガスカートリッジ |
| | | | | 新聞紙 雑誌・古本 ダンボール 紙パック | | | | 新聞紙 雑誌・古本 ダンボール 紙パック |
| | | | | 古着・布類 | | | | 古着・布類 |
| 雑紙 | | | | 雑紙 | | | | |
| 粗大ごみ | | | | | | | | 粗大ごみ |
| 有害ごみ | | 有害ごみ | | | | | | |

※ 分別区分については、区分された廃棄物が具体的にどのような廃棄物を指すかを(添付資料3-1)により説明

イ 事業系ごみ処理体制の現状と今後

事業系ごみについては、今後とも生活系ごみの分別区分に準じ、処理・処分を行う。収集は許可業者による許可収集と事業者による自己搬入による施設直接搬入となっている。今後も本収集運搬体制を継続する。

ウ 生活排水処理の現状と今後

生活排水の処理については、継続して公共下水道、農業・漁業集落排水施設の整備を進めていく。合併処理浄化槽については、公共下水道、農業・漁業集落排水で整備する予定としている区域以外の地域を対象に、今後も北上地区における浄化槽市町村整備推進事業（市町村設置型）の整備促進を図るとともに、浄化槽設置整備事業（個人設置型）として合併処理浄化槽設置補助金を交付することにより、設置普及の積極的な促進を図る。

し尿及び浄化槽汚泥は、現在、処理主体が石巻地区広域行政事務組合のし尿処理施設において処理し、生じた汚泥を脱水、焼却後、埋立て処分をしているが、今後とも現行の処理体制を維持し適正処理に努める。

エ 一般廃棄物処理施設であわせて処理する産業廃棄物の現状と今後

産業廃棄物で一般廃棄物と分別が困難なものについては基準に準じ、受入しており、今後も同様に受入を行う方針である。

オ 今後の処理体制の要点

- ◆ 小中学校等における環境学習の推進や自治会・衛生推進員等との連携強化による分別徹底、雑紙の排出方法の変更などにより、生活系ごみの減量・資源化を図る。
- ◆ 排出事業所に対し、減量計画書による計画的取組みの促進、多量排出事業所への立ち入り指導の実施、自己処理責任による処理の徹底、搬入時の分別指導の強化などにより、事業系ごみの減量を図る。
- ◆ 新たに最終処分場を整備し、廃棄物の適正処理を推進する。
- ◆ 浄化槽設置整備事業により、合併処理浄化槽の整備を進め、河川等の水質の改善及び水質保全を図る。

(3) 処理施設等の整備

ア 廃棄物処理施設

上記(2)の処理体制で着実に処理を行うため、表4のとおり、必要な施設整備を行う。

表4 整備する処理施設

| 事業番号 | 整備施設種類 | 事業名 | 処理能力 | 設置予定地 | 事業期間 |
|------|--------|-------------|-------------------------------|--------------|-------|
| 1 | 最終処分場 | 最終処分場施設整備事業 | 埋立容量 187,000m ³ | 南境字 大衡山地内 | R1～R4 |

(整備理由)

事業番号1 現有施設が 令和4年度に埋立終了となる見通しであるため。

イ 合併処理浄化槽の整備

合併処理浄化槽の整備については、表5のとおり行うものとする。

表5 合併処理浄化槽への移行計画

| 事業番号 | 事業 | 直近の整備済 基数(基) 平成28年度 | 整備計画 基数(基) | 整備計画 人口(人) | 事業期間 |
|------|------------------|---------------------------|---------------|---------------|--------|
| 2 | 浄化槽設置整備事業 | 1,861 | 692 | 1,667 | H28～R4 |
| | 浄化槽市町村整備 推進事業 | 272 | 57 | 164 | H28～R4 |
| | 合計 | 2,133 | 749 | 1,831 | |

(4) 施設整備に関する計画支援事業

(3) の施設整備に先立ち、表 6 のとおり計画支援事業を行う。

表 6 実施する計画支援事業

| 事業番号 | 事業名 | 事業内容 | 事業期間 |
|------|--|---------------------------------|------------|
| 31 | 最終処分場施設整備事業 (事業番号1)に係る施設整備基本計画・基本設計 | 基本計画 ・基本設計 | H30 ～R1 |
| | 最終処分場施設整備事業 (事業番号1)に係る用地測量調査 | 測量調査 | H30 |
| | 最終処分場施設整備事業 (事業番号1)に係る測量・地質調査 | 測量調査 ・地質調査 | H30 |
| | 最終処分場施設整備事業 (事業番号1)に係る生活環境影響調査 | 生活環境影響評価 (調査、予測評価 、評価書作成) | R1 ～R2 |
| | 最終処分場整備事業 (事業番号1)に係る発注支援業務 | 発注支援 | R1 ～R2 |

(5) その他の施策

その他、地域の循環型社会を形成する上で、次の施策を実施していく。

ア 在宅医療廃棄物の処理

在宅医療廃棄物の安全・安心な回収及び処理方法について検討する。また、在宅医療廃棄物を一般廃棄物として取り扱うことが適切かどうかを整理する。

イ 適正処理困難物の処理

有害性物質を含むもの、危険性を有するもの、火気のあるもの、甚だしく悪臭又は汚水を出すもの、容積又は重量が著しく大きいもの、処理業務を困難にする廃棄物又は処理施設を損なう恐れがあるもの、自動車のタイヤ、バッテリー、スプリングマット（ただし、粗大ごみとして排出された場合のみ本市で処理する）などの適正処理困難物の処理方法について、市民や事業者に理解してもらうため、ごみカレンダーや市報等を通じて、具体的な処分方法や引き取り先を紹介するなど積極的な情報提供を行う。

ウ 不法投棄対策

ごみの適正処理について市民及び事業者に対して啓発を行うとともに、市民や各種団体等の協力を得ながら、県・警察・関係機関との連絡を密にし、不法投棄パトロールを実施するなど、監視体制を強化していく。

エ 災害時の廃棄物処理に関する事項

大規模地震による災害は、がれき等の廃棄物の発生量も他の災害に比べて大量であるほか、交通の途絶等に伴い一般ごみについても平常時の収集・処理を行うことが困難となり、大地震の発生に伴う被災建物等からのがれきや避難所からのごみ・し尿処理などに対して、事前に十分な対策を講じる。(風水害等、その他の災害廃棄物処理についても準用する。)

オ 生活排水による環境負荷低減

公共下水道や農業集落排水処理施設等への接続、合併処理浄化槽の設置を促進するため、未接続世帯への戸別訪問、普及促進のためのイベントによる啓発を行う。

4 計画のフォローアップと事後評価

(1) 計画のフォローアップ

ア ごみ

本市は、毎年、計画の進捗状況を把握し、その結果を公表するとともに、必要に応じて計画の進捗状況を勘案し、計画の見直しを行う。

イ 生活排水

この計画の進行状況は、年度ごとに石巻市廃棄物対策審議会に報告し、必要に応じた対応を協議しながら、着実な実施を目指すものとする。

(2) 事後評価及び計画の見直し

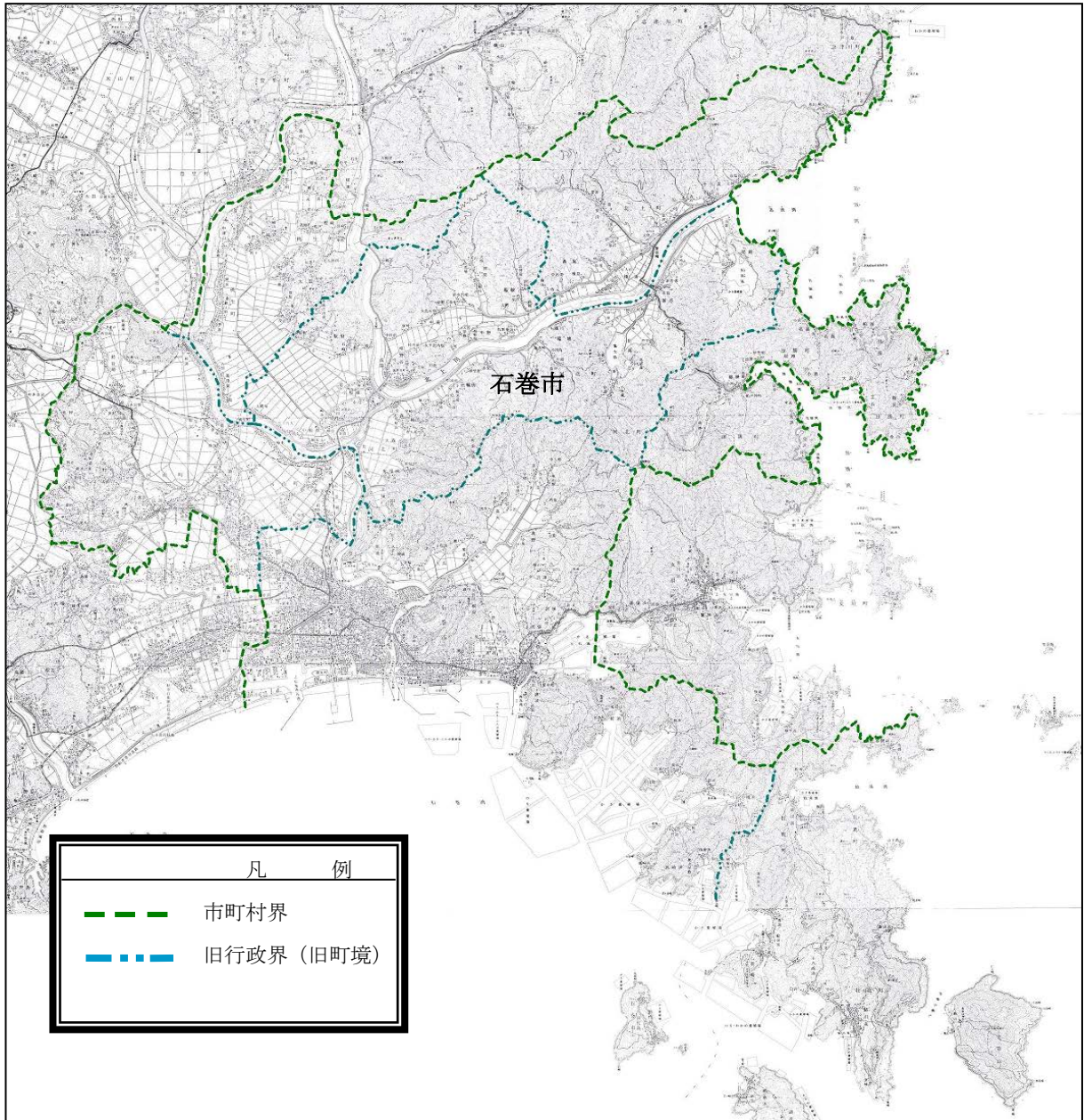
ア ごみ・生活排水

計画期間終了後、処理状況の把握を行い、その結果が取りまとまった時点で速やかに計画の事後評価、目標達成状況の評価を行う。また、評価の結果を公表するとともに、評価結果を次期計画策定に反映させるものとする。

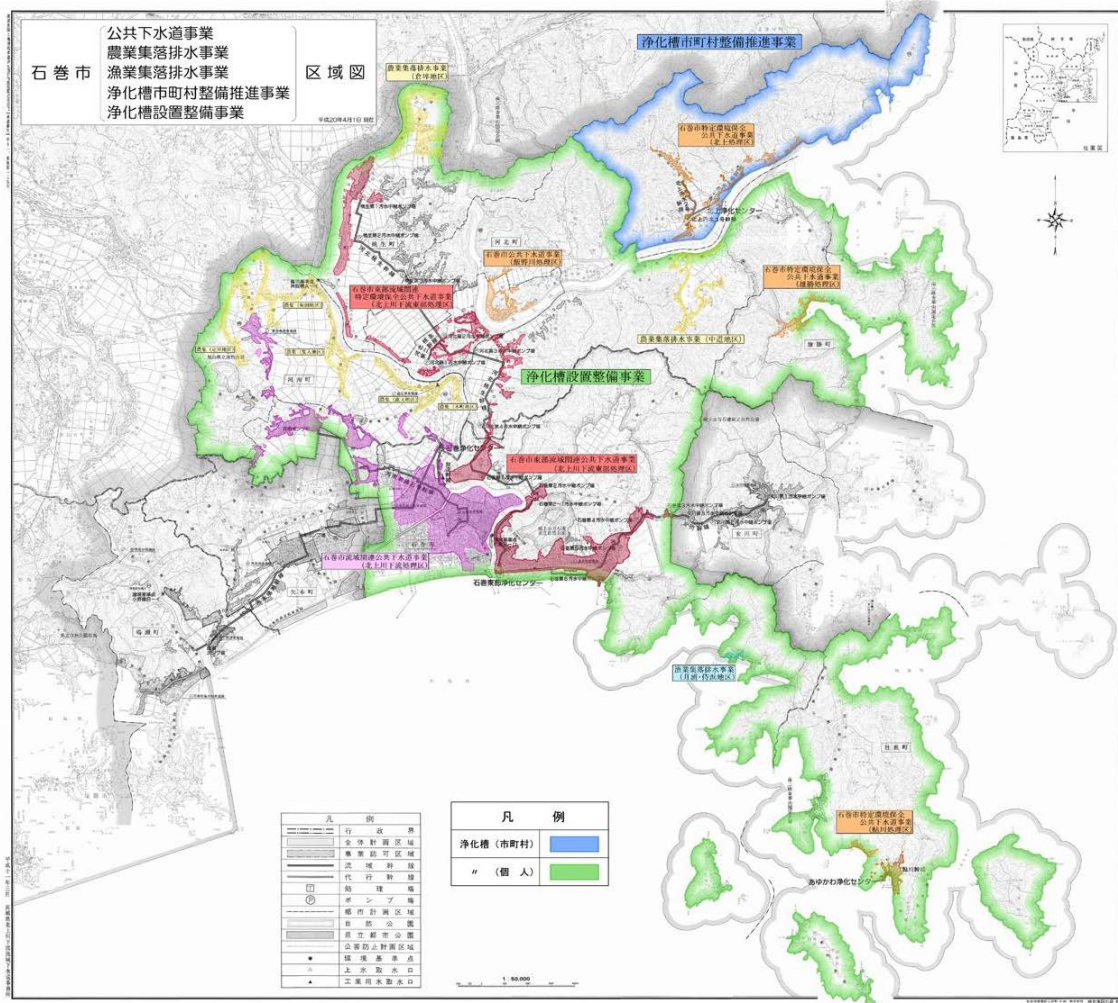
なお、計画の進捗状況や社会経済情勢の変化等を踏まえ、必要に応じ計画を見直すものとする。

添付資料

対象地域図（ごみ）



対象地域図 (生活排水)



目標の設定根拠資料（ごみ）

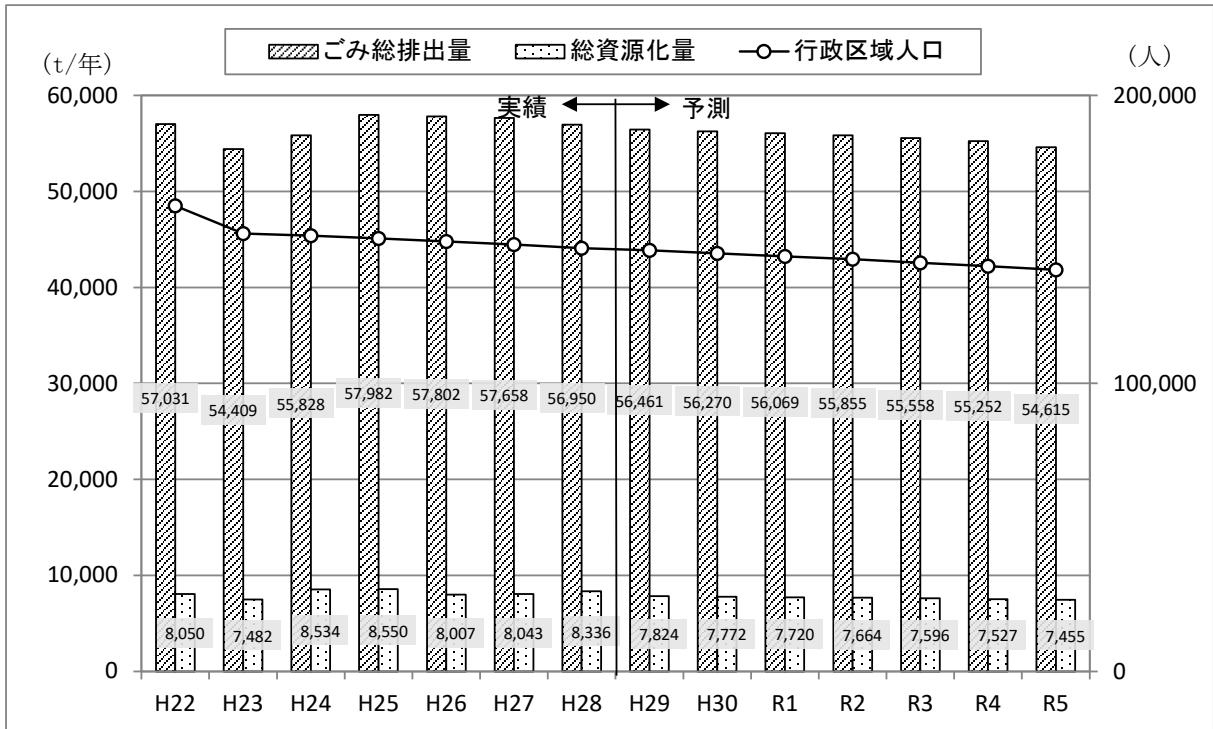


図-1 ごみの総排出量、総資源化量、行政区域人口の推計結果

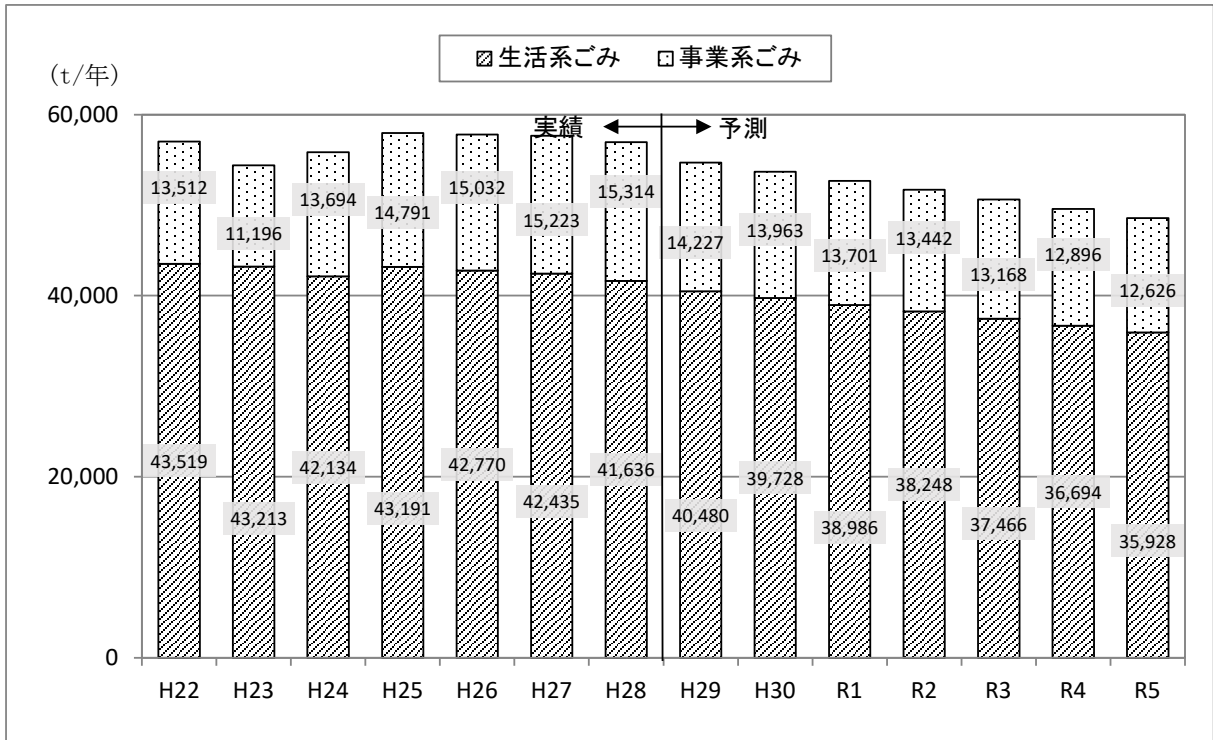


図-2 家庭系・事業系ごみの排出量の推計結果

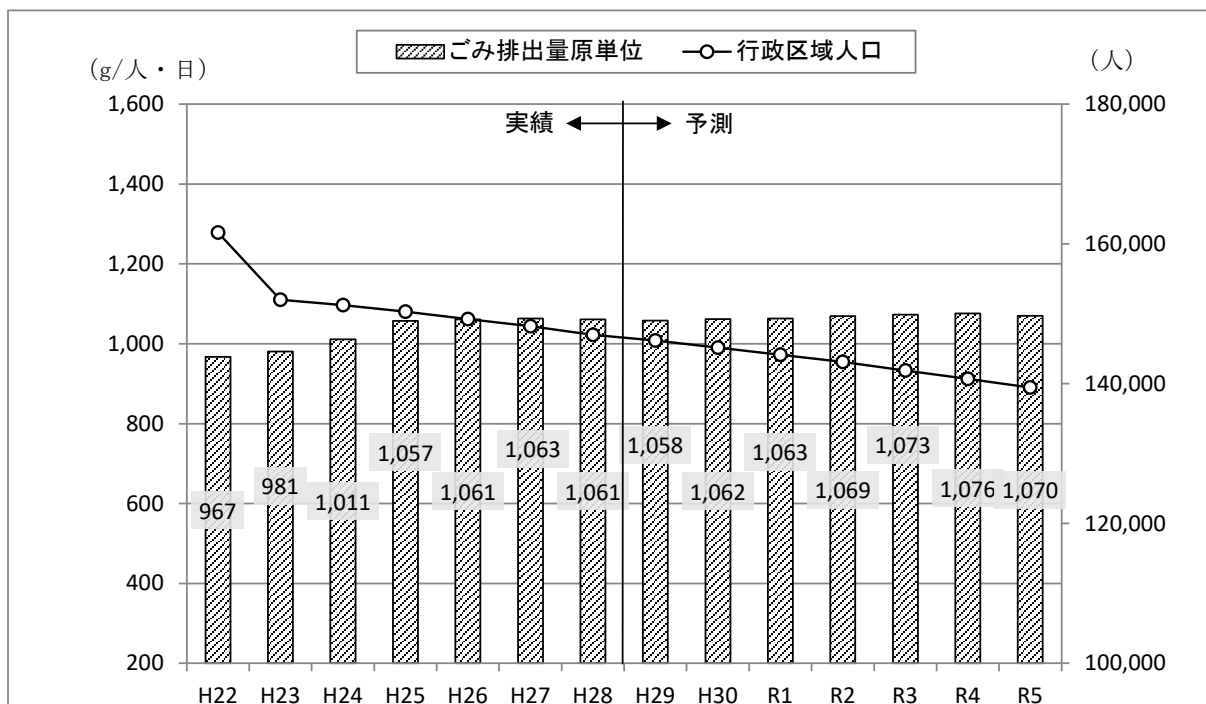


図-3 ごみ発生量原単位と行政区域人口の推計結果

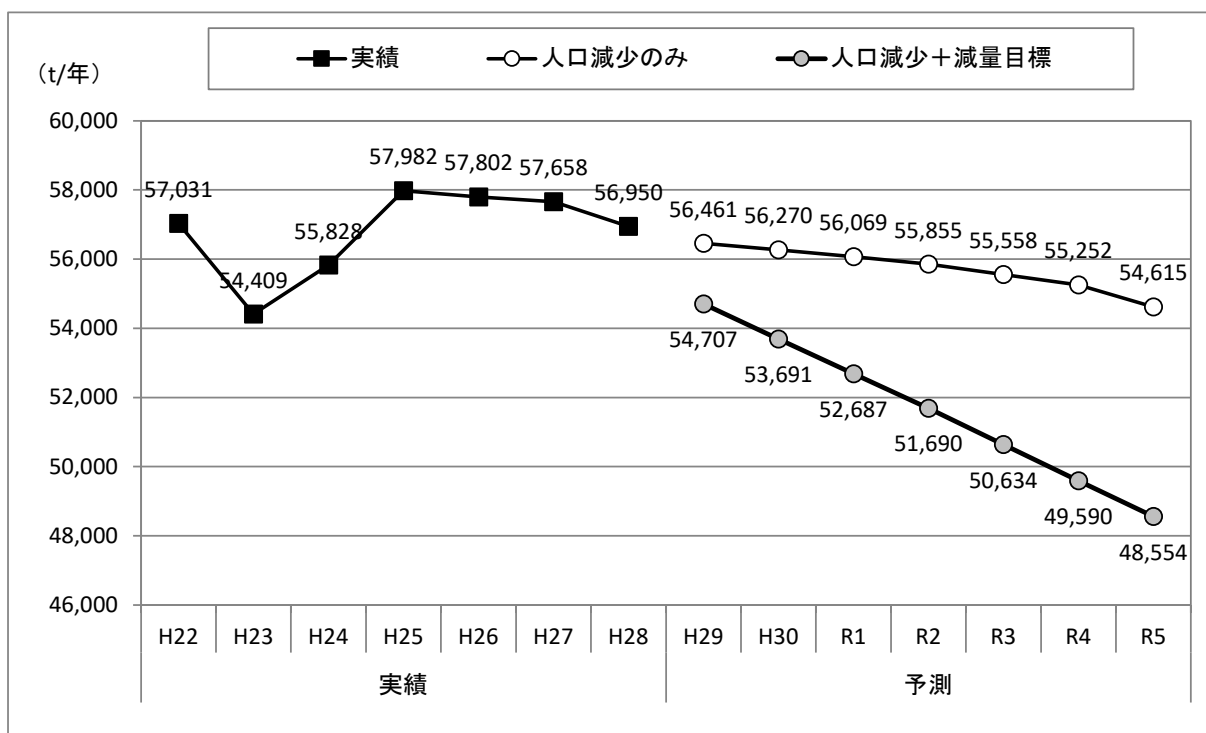


図-4 ごみ発生量の推計結果

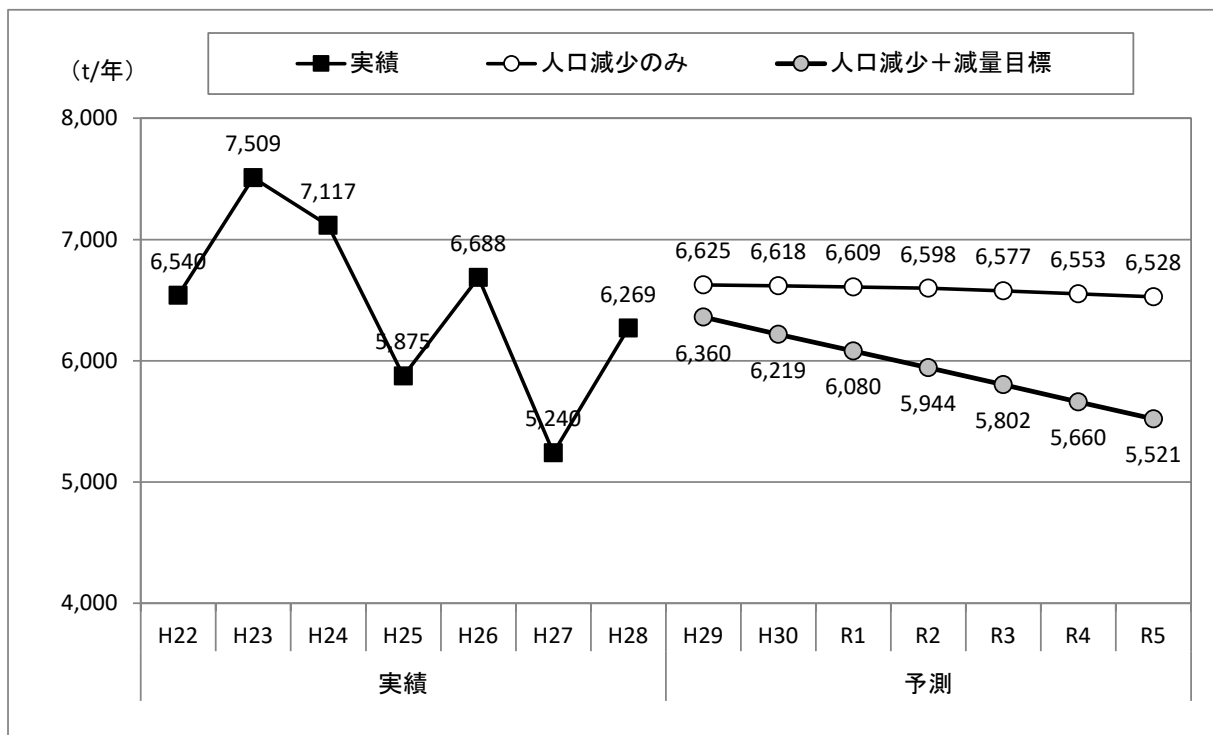


図-5 最終処分量の推計結果

目標の設定根拠資料（生活排水）

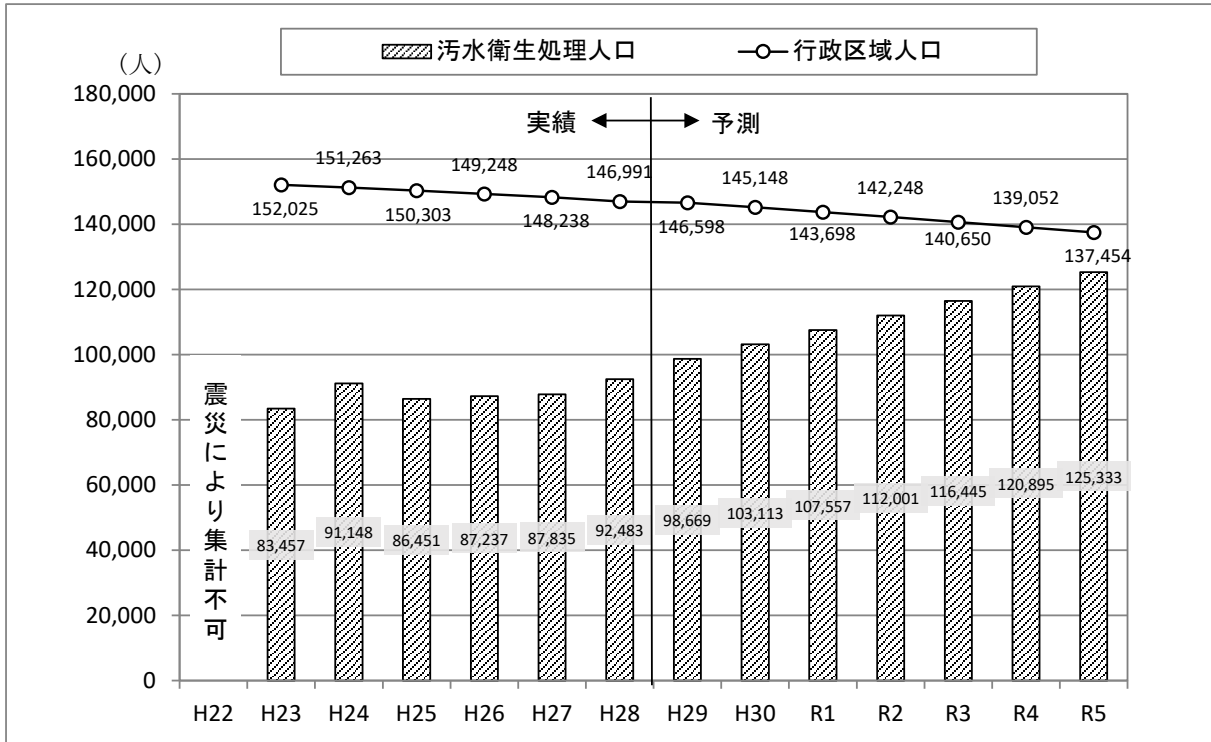


図-1 行政区人口及び污水衛生処理人口の推計結果

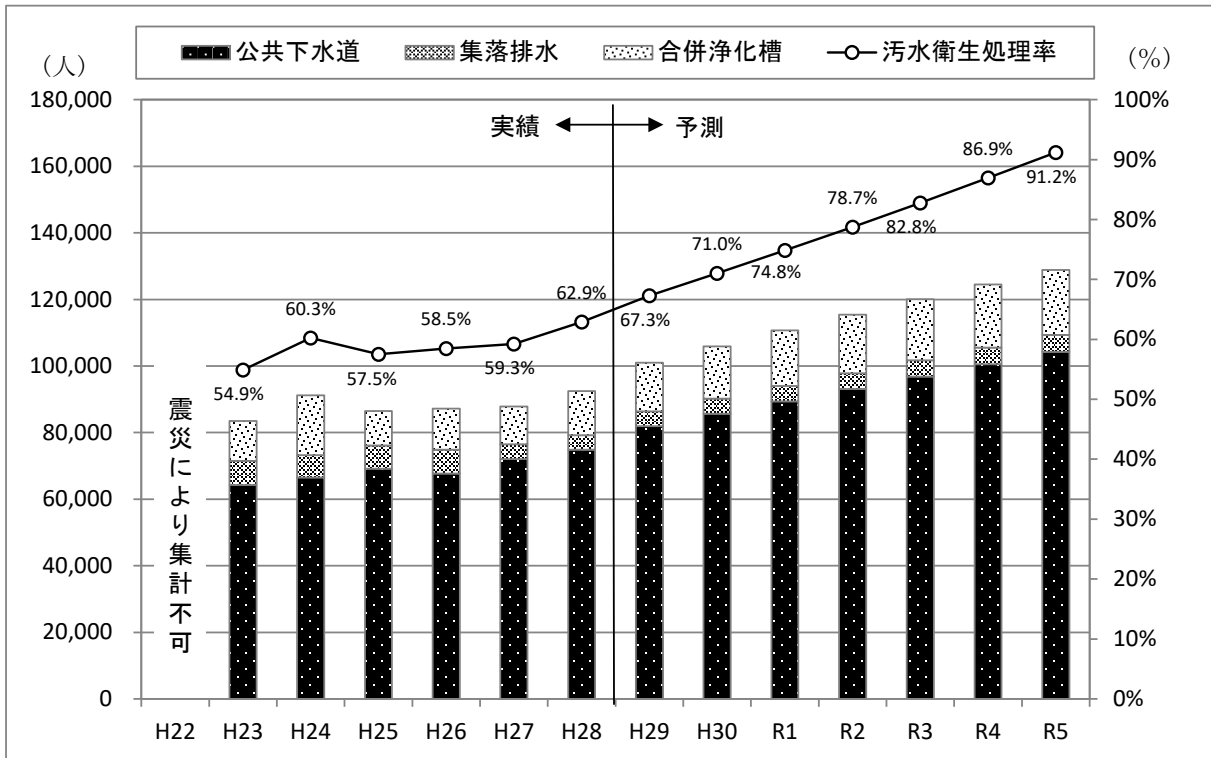


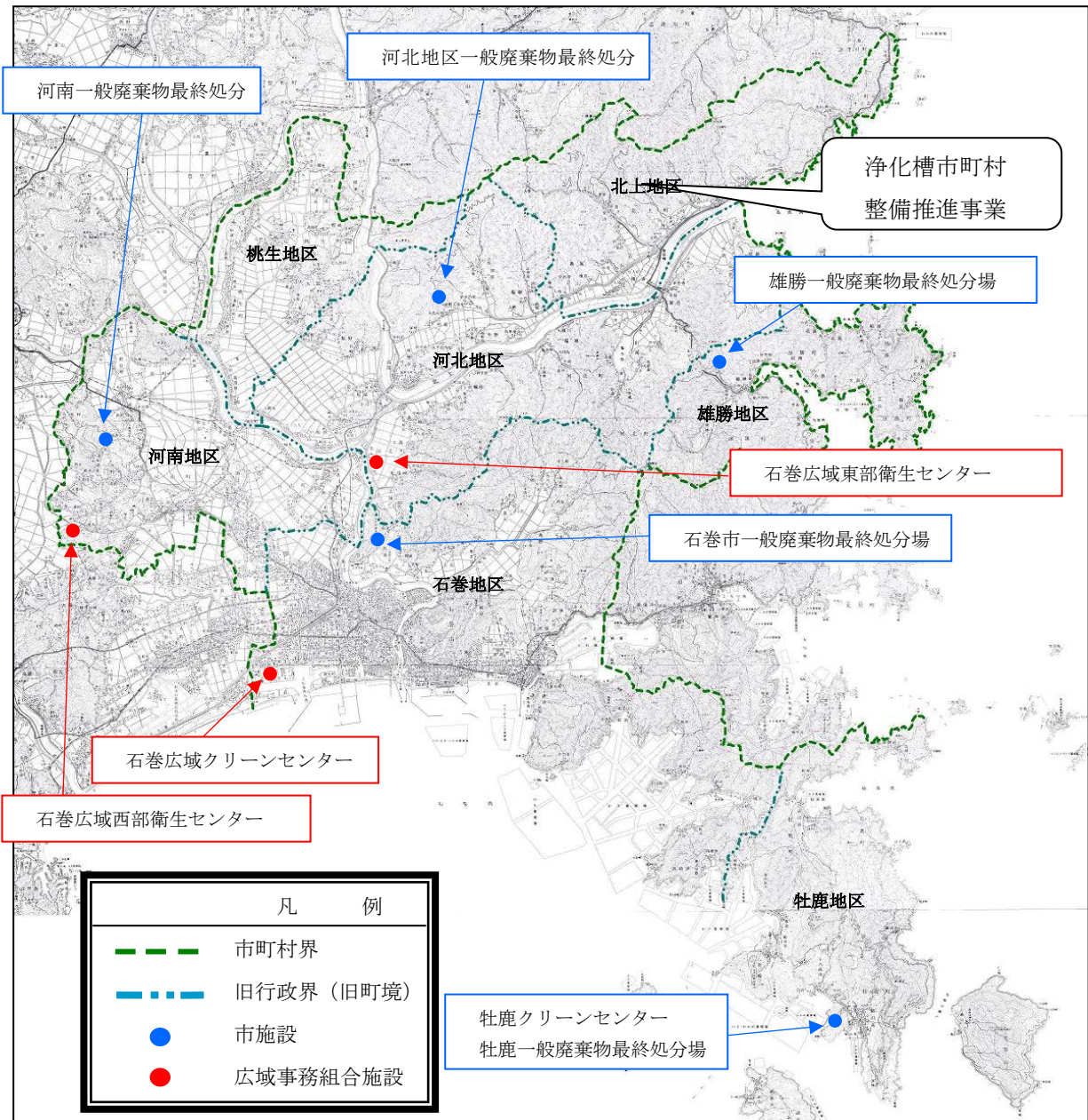
図-2 污水衛生処理人口推計結果の内訳

分別区分説明資料

表-1 分別区分

| 種別 | | 排出方法 | 収集回数 | 処理料 | 処理方法 |
|---------|--------------------------|--------------------------------|--------------------------------|-----|---|
| 燃やせるごみ | | 石巻市指定ごみ収集袋に種別毎に収納し、ごみ集積所に排出する。 | 週2回 | 無料 | 石巻広域クリーンセンター及び石巻市牡鹿クリーンセンターにて焼却処理し、焼却灰は埋立処分する。 |
| 燃やせないごみ | | | 月1回 | | 石巻市の資源物処理施設と民間の資源物処理施設で選別し、再生可能なものはリサイクルし、可燃残渣を焼却処理し、不燃残渣を埋立処分する。 |
| 資源物 | ペットボトル | | 月2回 | | 石巻市の資源物処理施設と民間の資源物処理施設で選別し、資源回収する。残渣については、石巻広域クリーンセンター及び石巻市牡鹿クリーンセンターで焼却処理する。 |
| | あき缶 | | 月2回 | | 石巻市の資源物処理施設と民間の資源物処理施設で選別し、資源回収する。残渣については、石巻市の最終処分場で埋立処理する。 |
| | 金属 | | 月1回 | | |
| | あきビン(4種類) | | 月2回 | | |
| | スプレー缶 ガスカードリッチ | | 月2回 | | |
| | 新聞紙・雑誌・古本・ダンボール・紙パック・雑紙類 | | 月2回 | | 各品目毎に、以下の方法で、ごみ集積所に排出する。 ①新聞紙、雑誌、古本、ダンボール、紙パックについては各品目毎に紙紐で縛る。 ②雑紙類については、雑紙類専用収集袋及び取っ手付紙袋に収納又は、紙紐で縛る。 |
| 古着・布類 | 月2回 | | 石巻市指定ごみ収集袋に種別毎に収納し、ごみ集積所に排出する。 | | 一定期間保管・集約後、専門ルートを経由し、適正処理を行う。 |
| 有害ごみ | | | 月1回 | | 有料 |
| 粗大ごみ | | 市が指定した日に、戸別に有料で収集する。 | 月1回 | 有料 | 石巻市の一般廃棄物処理施設と民間の資源物処理施設で処理し、再生可能なものはリサイクルし、可燃残渣を焼却処理し、不燃残渣を埋立処分する。 |

現有処理施設の概要



1 : 200,000

図-1 現有施設の位置図

表-1 焼却施設概要

| | | | |
|----------|----------------------------|----------------------|-------------|
| 名称 | 牡鹿クリーンセンター | 石巻広域クリーンセンター | |
| 所在地 | 石巻市十八成浜清崎山1-49 | 石巻市重吉町8-20 | |
| 着工 | 平成6年9月 | 平成13年3月 | |
| 竣工 | 平成7年9月 | 平成15年3月 | |
| 敷地面積 | 7,010.62m ² の一部 | 37,922m ² | |
| 建築面積 | 1,438m ² | 6,508m ² | |
| 延床面積 | 2,206.42m ² | 11,542m ² | |
| 処理能力 | 20t(10t/8h×2炉) | 230t(115t/24h×2炉) | |
| 炉形式 | 機械化バジ式焼却炉 | 流動床式ガス化熔融炉 | |
| プラントメーカー | 日立金属株式会社 | (株)神戸製鋼 | |
| 建設費 | 1,520,494千円 | 5,914,650千円 | |
| 財源内訳 | 補助金 | 865,482千円 | 2,534,761千円 |
| | 起債 | 490,900千円 | 3,071,800千円 |
| | その他 | 164,112千円 | 308,089千円 |

表-2 中間処理施設

| | | | |
|------------|----------------------|---------------------------------------|----------|
| 名称 | 雄勝一般廃棄物処理場 | 河南資源回収センター | |
| 所在地 | 石巻市雄勝町雄勝字小淵126 | 石巻市北村字海上47-1 | |
| 着工 | 平成10年12月 | 平成10年12月 | |
| 竣工 | 平成11年 3月 | 平成11年 3月 | |
| 敷地面積 | 22,428m ² | 96,354m ² の一部(河南最終処分場内に併設) | |
| 処理対象(処理方法) | びん類(手選別⇒保管) | びん類(手選別⇒保管) | |
| | 缶類(機械選別・減容⇒保管) | 缶類(機械選別⇒保管) | |
| | 鉄くず、ペットボトル、紙類(保管) | ペットボトル(減容⇒保管) | |
| | | 鉄くず、紙類(保管) | |
| 附帯設備 | 空缶選別減容機 | 空缶選別機、ペットボトル減容機 | |
| 建設費 | 49,844千円 | 27,213千円 | |
| 財源内訳 | 補助金 | 3,268千円 | 4,034千円 |
| | 起債 | 35,300千円 | 17,300千円 |
| | その他 | 11,276千円 | 5,879千円 |

| | | | |
|------------|----------------------------|------------------------|----------|
| 名称 | 牡鹿クリーンセンター | 牡鹿クリーンセンター(ストックヤード増設分) | |
| 所在地 | 石巻市十八成浜清崎山1-49 | | |
| 着工 | 平成8年12月 | 平成13年1月 | |
| 竣工 | 平成9年3月 | 平成13年3月 | |
| 敷地面積 | 7,010.62m ² の一部 | | |
| 処理対象(処理方法) | びん類(手選別⇒保管) | | |
| | 缶類(機械選別⇒保管) | | |
| | ペットボトル(減容⇒保管) | | |
| | 鉄くず、紙類(保管) | | |
| 附帯設備 | ペットボトル減容機 | | |
| 建設費 | 27,035千円 | 22,379千円 | |
| 財源内訳 | 補助金 | | |
| | 起債 | 20,200千円 | 20,900千円 |
| | その他 | 6,835千円 | 1,479千円 |

表-3 最終処分場 (1/2)

| 名称 | 一般廃棄物最終処分場 | 河北地区一般廃棄物最終処分場 | |
|---------|---|---|-----------|
| 所在地 | 石巻市南境字大衡山内地内 | 石巻市皿貝字宮田113番地4 | |
| 着工 | 平成6年8月平成11年3月 | | |
| 竣工 | 平成8年7月平成12年3月 | | |
| 設置届埋立期間 | 平成8年4月～令和3年3月 | 平成12年4月～平成25年3月 (※終了届出済) | |
| 全体面積 | 96,700m ² | 42,446m ² | |
| 埋立面積 | 36,000m ² | 8,000m ² | |
| 埋立容量 | 270,700m ³ | 33,910m ³ | |
| 浸出水処理方式 | カルシウム除去⇒生物脱窒⇒凝集沈殿⇒砂ろ過⇒活性炭吸着⇒滅菌⇒放流 | 生物脱窒⇒凝集沈殿⇒砂ろ過⇒活性炭吸着⇒滅菌⇒放流 | |
| 浸出水処理能力 | 150m ³ /日 | 15m ³ /日 | |
| 処理排水水質 | ph5.8～8.6、BOD10ppm以下、COD20ppm以下、SS10ppm以下、T-N20ppm以下、大腸菌群数3,000個/cm ² 以下、色度30度以下 | ph5.8～8.6、BOD10ppm以下、COD10ppm以下、SS10ppm以下、T-N10ppm以下、大腸菌群数3,000個/cm ³ 以下 | |
| 建設費 | 2,990,811千円 | 1,059,000千円 | |
| 財源内訳 | 補助金 | 962,630千円 | 143,662千円 |
| | 起債 | 1,750,500千円 | 838,500千円 |
| | その他 | 277,681千円 | 76,838千円 |

| 名称 | 雄勝一般廃棄物最終処分場 | 河南一般廃棄物最終処分場 | |
|---------|---|--|-----------|
| 所在地 | 石巻市雄勝町雄勝字小淵125 | 石巻市北村字海上47-1 | |
| 着工 | 平成5年8月 | 平成5年10月 | |
| 竣工 | 平成7年11月 | 平成7年1月 | |
| 設置届埋立期間 | 平成8年1月～平成31年3月 | 平成7年4月～令和4年3月 | |
| 全体面積 | 66,851m ² | 96,354m ² | |
| 埋立面積 | 3,580m ² | 14,200m ² | |
| 埋立容量 | 20,700m ³ | 51,600m ³ | |
| 浸出水処理方式 | カルシウム除去⇒生物脱窒⇒凝集沈殿⇒砂ろ過⇒活性炭吸着⇒滅菌⇒放流 | 生物脱窒⇒凝集沈殿⇒砂ろ過⇒活性炭吸着⇒滅菌⇒放流 | |
| 浸出水処理能力 | 20m ³ /日 | 30m ³ /日 | |
| 処理排水水質 | ph5.8～8.6、BOD10ppm以下、COD20ppm以下、SS10ppm以下、T-N20ppm以下、大腸菌群数3,000個/cm ³ 以下、色度30度以下 | ph5.8～8.6、BOD10ppm以下、COD20ppm以下、SS10ppm以下、T-N10ppm以下 | |
| 建設費 | 566,221千円 | 1,534,040千円 | |
| 財源内訳 | 補助金 | 33,700千円 | 190,626千円 |
| | 起債 | 358,700千円 | 809,100千円 |
| | その他 | 173,821千円 | 534,314千円 |

表-3 最終処分場 (2/2)

| | | |
|---------|--|-----------|
| 名称 | 牡鹿一般廃棄物最終処分場 | |
| 所在地 | 石巻市十八成浜清崎山1-68 | |
| 着工 | 平成13年7月 | |
| 竣工 | 平成14年9月 | |
| 設置届埋立期間 | 平成14年10月～平成30年3月 | |
| 全体面積 | 9,773m ² | |
| 埋立面積 | 1,460m ² | |
| 埋立容量 | 4,640m ³ | |
| 浸出水処理方式 | 凝集沈殿⇒砂ろ過⇒活性炭吸着⇒電気透析⇒循環利用 | |
| 浸出水処理能力 | 3m ² /日 | |
| 処理排水水質 | ph6.5～8.5、BOD30ppm以下、COD10ppm以下、SS10ppm以下、T-N20ppm以下 | |
| 建設費 | 481,919千円 | |
| 財源内訳 | 補助金 | 410,000千円 |
| | 起債 | 39,200千円 |
| | その他 | 32,719千円 |

表-4 衛生センター

| 施設名称 | | 石巻広域西部衛生センター | 石巻広域東部衛生センター |
|--------|-------|---|---|
| 施設所管 | | 石巻地区広域行政事務組合 | 石巻地区広域行政事務組合 |
| 所在地 | | 石巻市北村字群田51-1 | 石巻市東福田字高須賀84-1 |
| 計画処理能力 | | 150kL/日 (し尿110 kL/日 + 浄化槽汚泥40 kL/日) | 150kL/日 (し尿110 kL/日 + 浄化槽汚泥40 kL/日) |
| 処理方式 | 主処理 | 膜分離型高負荷脱窒素処理+高度処理 | 膜分離型高負荷脱窒素処理+高度処理 |
| | 汚泥処理 | 脱水 → 焼却処理 | 脱水 → 焼却処理 ※一部堆肥化 |
| | し渣処理 | 焼却処理 | 焼却処理 |
| | 臭気処理 | [高濃度臭気] 薬液洗浄→活性炭吸着 [中濃度臭気] 薬液洗浄→活性炭吸着 [低濃度臭気] 活性炭吸着 | [高濃度臭気] 薬液洗浄→活性炭吸着 [中濃度臭気] 薬液洗浄→活性炭吸着 [低濃度臭気] 活性炭吸着 |
| | 資源化 | なし | なし |
| プロセス用水 | | 上水 | 上水 |
| 放流先 | | 2級河川定川 | 1級河川大土川 |
| 面積 | 敷地 | 35,830m ² | 13,525m ² |
| | 建築 | 2,214m ² | 2,614m ² |
| 放流水質 | pH | 5.8～8.6 | 5.8～8.6 |
| | BOD | 5 mg/L 以下 | 5 mg/L 以下 |
| | SS | 5 mg/L 以下 | 5 mg/L 以下 |
| | COD | 10 mg/L 以下 | 10 mg/L 以下 |
| | T-N | 10 mg/L 以下 | 10 mg/L 以下 |
| | T-P | 1 mg/L 以下 | 1 mg/L 以下 |
| | 色度 | 20 度 以下 | 20 度 以下 |
| | 大腸菌群数 | 100 個/cm ² 以下 | 100 個/cm ² 以下 |
| 施設竣工 | | 平成 7年 2月 | 平成 7年 12月 |

様式－1 循環型社会形成推進交付金等事業実施計画総括表1

1. 地域の概要

| | | | | | |
|----------------------------------|-------|-----------|--------------------------------|----------|------------------------|
| (1) 地域名 | 石巻市地域 | (2) 地域内人口 | 142,934 人 | (3) 地域面積 | 554.59 km ² |
| (4) 構成市町村等名 | 石巻市 | (5) 地域の要件 | 人口 面積 沖縄 離島 奄美 豪雪 山村 半島 過疎 その他 | | |
| (6) 構成市町村に一部事務組合等が含まれる場合、当該組合の状況 | | | | | |

2. 一般廃棄物の減量化、再生利用の現状と目標

| 指標・単位 | 年 | 過去の状況・現状（排出量に対する割合） | | | | | | | 目標 |
|-----------------|-------------------------|---------------------|----------------|----------------|----------------|----------------|----------------|----------------|----------------------|
| | | 平成22年度 | 平成23年度 | 平成24年度 | 平成25年度 | 平成26年度 | 平成27年度 | 平成28年度 | 令和5年度 |
| 排 出 量 | 事業系 総排出量 (t) | 13,512 | 11,196 | 13,694 | 14,791 | 15,032 | 15,223 | 15,314 | 12,626 (H28比 -17.6%) |
| | 1事業所当たりの排出量 (t/事業所) | 1.31 | 1.26 | 1.49 | 1.69 | 1.83 | 1.94 | 2.09 | 1.71 (H28比 -18.2%) |
| | 生活系 総排出量 (t) | 41,880 | 42,470 | 41,164 | 42,245 | 41,931 | 41,668 | 40,881 | 34,861 (H28比 -14.7%) |
| | 1人当たりの排出量 (kg/人) | 225.2 | 239.8 | 232.4 | 236.2 | 240.5 | 239.1 | 236.1 | 210.5 (H28比 -10.9%) |
| | 合計 事業系生活系排出量合計 (t) | 55,392 | 53,666 | 54,858 | 57,036 | 56,963 | 56,891 | 56,195 | 47,487 (H28比 -15.5%) |
| 再 生 利 用 量 | 直接資源化量 (t) | 39 (0.1%) | 0 (0.0%) | 20 (0.0%) | 19 (0.0%) | 28 (0.0%) | 21 (0.0%) | 22 (0.0%) | 16 (0.0%) |
| | 総資源化量 (t) | 8,050 (14.1%) | 7,482 (13.8%) | 8,534 (15.3%) | 8,550 (14.7%) | 8,007 (13.9%) | 8,043 (13.9%) | 8,336 (14.6%) | 7,455 (15.4%) |
| エ ネ ル ギ ー 回 収 量 | エネルギー回収量 (年間の発電電力量 MWh) | 12,546 | 9,743 | 13,774 | 13,017 | 13,015 | 13,388 | 13,095 | 11,028 |
| 減 量 化 量 | 減量化量 (中間処理前後の差 t) | 42,441 (76.6%) | 39,418 (73.5%) | 12,852 (23.4%) | 43,557 (76.4%) | 43,107 (75.7%) | 44,375 (78.0%) | 42,345 (75.4%) | |
| 最 終 処 分 量 | 埋立最終処分量 (t) | 6,540 (11.8%) | 7,509 (14.0%) | 34,442 (62.8%) | 5,875 (10.3%) | 6,688 (11.7%) | 5,240 (9.2%) | 6,269 (11.2%) | 5,521 (11.6%) |

添付資料2-1を参照

一般廃棄物処理計画と目標値が異なる場合に、地域計画と一般廃棄物処理計画との整合に配慮した内容

| |
|--------|
| 整合している |
|--------|

3. 一般廃棄物処理施設の現況と更新、廃止、新設の予定

| 施設種別 | 事業主体 | 現有施設の内容 | | | | 更新、廃止、新設の内容 | | | | 備考 | |
|----------------------------|-------------|-----------------|-------|------------------------|-------|-----------------|--------------|----------|----------|------------------------|----------|
| | | 型式及び処理方式 | 補助の有無 | 処理能力(単位) | 開始年月日 | 更新、廃止予定年月日 | 更新、廃止、新設理由 | 型式及び処理方式 | 施設竣工予定年月 | | 処理能力(単位) |
| 資源化処理施設 (石巻市雄勝一般廃棄物処理場) | 石巻市 | 手選別・機械選別・減容・保管等 | 有 | 人力手選別 | H11.3 | | | | | | |
| 資源化処理施設 (石巻市河南資源回収センター) | 石巻市 | 手選別・機械選別・減容・保管等 | 有 | 人力手選別 | H11.3 | | | | | | |
| 資源化処理施設 (石巻市牡鹿クリーンセンター) | 石巻市 | 手選別・機械選別・減容・保管等 | 有 | 人力手選別 | H9.3 | | | | | | |
| 最終処分場 (石巻市一般廃棄物最終処分場) | 石巻市 | サンドイッチ方式 | 有 | 270,700 m ³ | H8.7 | R3.3 受入終了予定 | | | | | |
| 最終処分場 (河北地区一般廃棄物最終処分場) | 石巻市 | サンドイッチ方式 | 有 | 33,910 m ³ | H12.3 | H25.3 終了届提出済 | | | | | |
| 最終処分場 (石巻市雄勝一般廃棄物最終処分場) | 石巻市 | サンドイッチ方式 | 有 | 20,700 m ³ | H7.11 | H28.3 受入終了予定 | | | | | |
| 最終処分場 (石巻市河南一般廃棄物最終処分場) | 石巻市 | サンドイッチ方式 | 有 | 51,600 m ³ | H7.1 | R4.3 受入終了予定 | | | | | |
| 最終処分場 (石巻市牡鹿一般廃棄物最終処分場) | 石巻市 | サンドイッチ方式 | 有 | 4,640 m ³ | H14.9 | H29.3 受入終了予定 | | | | | |
| 最終処分場 (次期最終処分場) | 石巻市 | | | | | | 現有施設の埋立終了のため | サンドイッチ方式 | R5.4 | 187,000 m ³ | |
| ごみ処理施設 (石巻市牡鹿クリーンセンター) | 石巻市 | 機械化バジジ式焼却炉 | 有 | 10t/8h×2炉 | H7.9 | | | | | | |
| ごみ処理施設 (石巻広域クリーンセンター) | 石巻市広域行政事務組合 | 流動床ガス化熔融炉 | 有 | 115t/24h×2炉 | H15.3 | | | | | | |
| し尿処理施設 (石巻広域西部衛生センター) | 石巻市広域行政事務組合 | 膜分離型高負荷脱窒素処理方式 | 無 | 150kL/日 | H7.2 | | | | | | |
| し尿処理施設 (石巻広域東部衛生センター) | 石巻市広域行政事務組合 | 膜分離型高負荷脱窒素処理方式 | 無 | 150kL/日 | H7.12 | | | | | | |

※計画地域内の施設の状況(現況、予定)を地図上に示したものを添付した(添付4-1参照)。

4 生活排水処理の現状と目標

| 指標・単位 | | 過去の状況・現状 | | | | | | | 目標 |
|----------|--------------------|-----------|---------|---------|---------|---------|---------|---------|---------|
| | | 平成22年度 | 平成23年度 | 平成24年度 | 平成25年度 | 平成26年度 | 平成27年度 | 平成28年度 | 令和5年度 |
| 総人口 | | 震災により集計不可 | 152,025 | 151,263 | 150,303 | 149,248 | 148,238 | 146,991 | 137,454 |
| 公共下水道 | 汚水衛生処理人口 | | 64,234 | 66,502 | 69,156 | 67,688 | 72,073 | 74,874 | 104,272 |
| | 汚水衛生処理率又は汚水処理人口普及率 | | 42.30% | 44.0% | 46.0% | 45.4% | 48.6% | 50.9% | 75.9% |
| 集落排水施設等 | 汚水衛生処理人口 | | 7,291 | 6,693 | 6,962 | 5,303 | 4,394 | 4,333 | 5,072 |
| | 汚水衛生処理率又は汚水処理人口普及率 | | 4.80% | 4.4% | 4.6% | 3.6% | 3.0% | 3.0% | 3.7% |
| 合併処理浄化槽等 | 汚水衛生処理人口 | | 11,932 | 17,953 | 10,333 | 12,363 | 11,368 | 13,276 | 15,989 |
| | 汚水衛生処理率又は汚水処理人口普及率 | | 7.80% | 11.9% | 6.9% | 8.3% | 7.7% | 9.0% | 11.6% |
| 未処理人口 | 汚水衛生未処理人口 | | 68,568 | 60,115 | 63,852 | 63,894 | 60,403 | 54,508 | 12,121 |

※ 別添資料として指標と人口等の要因に関するトレンドグラフを添付した（添付資料2-2参照）。

5 浄化槽の整備の状況と更新、廃止、新設の予定

| 施設種別 | | 現有施設の内容 | | | 整備予定基数の内容 | | | 備考 |
|--------------|-----|---------|-------|-------|-----------|-------|------|----|
| | | 基数 | 処理人口 | 開始年月 | 基数 | 処理人口 | 目標年次 | |
| 浄化槽設置整備事業 | 石巻市 | 1,861 | 4,782 | H11.4 | 692 | 1,667 | R5 | |
| 浄化槽市町村整備推進事業 | 石巻市 | 272 | 783 | H11.4 | 57 | 164 | R5 | |

※ 計画地域内の施設の状況（現況、予定）を地図上に示したものを添付した（添付資料1-2参照）。

様式－２ 循環型社会形成推進交付金事業等実施計画総括表２（令和元年度）（1/2）

| 事業種別 | 事業番号 ※1 | 事業主体 名 ※2 | 規模 | | 事業期間 交付期間 | | 総事業費(千円) | | | | | | | |
|------------------------|------------|-----------------|----|--|--------------|----|------------|------------|------------|---------|---------|-----------|-----------|-----------|
| | | | 単位 | | 開始 | 終了 | 平成 28年度 | 平成 29年度 | 平成 30年度 | 令和元年度 | 令和2年度 | 令和3年度 | 令和4年度 | |
| ○最終処分に関する事業 | | | | | | | 10,484,589 | | | 0 | 407,471 | 1,329,063 | 5,103,708 | 3,644,347 |
| | | | | | | | 10,484,589 | | | 0 | 407,471 | 1,329,063 | 5,103,708 | 3,644,347 |
| ○浄化槽に関する事業 | | | | | | | 326,040 | 18,168 | 32,349 | 49,071 | 56,613 | 56,613 | 56,613 | 56,613 |
| | | | | | | | 264,740 | 16,240 | 26,952 | 38,276 | 45,818 | 45,818 | 45,818 | 45,818 |
| | | | | | | | 61,300 | 1,928 | 5,397 | 10,795 | 10,795 | 10,795 | 10,795 | 10,795 |
| ○施設整備に関する計画支援事業 | | | | | | | 175,340 | | | 96,154 | 65,676 | 13,510 | 0 | 0 |
| | | | | | | | 45,716 | | | 10,454 | 35,262 | | | |
| | | | | | | | 66,000 | | | 66,000 | 0 | | | |
| | | | | | | | 19,700 | | | 19,700 | | | | |
| | | | | | | | 28,728 | | | | 25,855 | 2,873 | | |
| | | | | | | | 15,196 | | | | 4,559 | 10,637 | 0 | |
| 合 計 | | | | | | | 10,985,969 | 18,168 | 32,349 | 145,225 | 529,760 | 1,399,186 | 5,160,321 | 3,700,960 |

※1 事業番号については、計画本文3(3)表4に示す事業番号及び様式3の施設整備に関する事業番号と一致させること。また、様式3に示す施策のうち関連するものがあれば、合わせて番号を記入すること。

※2 広域連合、一部事務組合等については、欄外に構成する市町村を注記すること。

※3 実施しない事業の欄は削除して構わない。

※4 同一施設の整備であっても、交付金を受ける事業主体ごとに記載する。

様式－2 循環型社会形成推進交付金事業等実施計画総括表2（令和元年度）（2/2）

| 事業種別 | 事業番号※1 | 事業主体名※2 | 規模 | | 事業期間 交付期間 | | 交付対象事業費(千円) | | | | | | | |
|-----------------|--------|---------|---------|----------------|--------------|-----|-------------|------------|------------|---------|---------|-----------|-----------|-----------|
| | | | 単位 | | 開始 | 終了 | 平成 28年度 | 平成 29年度 | 平成 30年度 | 令和元年度 | 令和2年度 | 令和3年度 | 令和4年度 | |
| ○最終処分に関する事業 | | | | | | | 8,724,349 | | | 0 | 8,016 | 1,017,006 | 4,505,380 | 3,193,947 |
| 最終処分場設置(実施設計含む) | 1 | 石巻市 | 187,000 | m ³ | R1 | R4 | 8,724,349 | | | 0 | 8,016 | 1,017,006 | 4,505,380 | 3,193,947 |
| ○浄化槽に関する事業 | | | | | | | 326,040 | 18,168 | 32,349 | 49,071 | 56,613 | 56,613 | 56,613 | 56,613 |
| 浄化槽設置整備 | 2 | 石巻市 | 692 | 基 | H28 | R4 | 264,740 | 16,240 | 26,952 | 38,276 | 45,818 | 45,818 | 45,818 | 45,818 |
| 浄化槽市町村整備推進 | 2 | 石巻市 | 57 | 基 | H28 | R4 | 61,300 | 1,928 | 5,397 | 10,795 | 10,795 | 10,795 | 10,795 | 10,795 |
| ○施設整備に関する計画支援事業 | | | | | H30 | R2 | 175,340 | | | 96,154 | 65,676 | 13,510 | 0 | 0 |
| 基本計画・基本設計 | 31 | 石巻市 | | | H30 | R1 | 45,716 | | | 10,454 | 35,262 | | | |
| 用地測量 | 31 | 石巻市 | | | H30 | H30 | 66,000 | | | 66,000 | 0 | | | |
| 測量・地質調査 | 31 | 石巻市 | | | H30 | H30 | 19,700 | | | 19,700 | | | | |
| 生活環境影響評価 | 31 | 石巻市 | | | R1 | R2 | 28,728 | | | | 25,855 | 2,873 | | |
| 発注支援 | 31 | 石巻市 | | | R1 | R2 | 15,196 | | | | 4,559 | 10,637 | 0 | |
| 合計 | | | | | | | 9,225,729 | 18,168 | 32,349 | 145,225 | 130,305 | 1,087,129 | 4,561,993 | 3,250,560 |

※1 事業番号については、計画本文3(3)表4に示す事業番号及び様式3の施設整備に関する事業番号と一致させること。また、様式3に示す施策のうち関連するものがあれば、合わせて番号を記入すること。

※2 広域連合、一部事務組合等については、欄外に構成する市町村を注記すること。

※3 実施しない事業の欄は削除して構わない。

※4 同一施設の整備であっても、交付金を受ける事業主体ごとに記載する。

様式－3 地域の循環型社会形成推進のための施策一覧

| 施策種別 | 事業番号※1 | 施策の名称等 | 施策の概要 | 実施主体 | 事業期間 | | 交付金必要の可否 | 事業計画 | | | | | | | | 備考 |
|-------------------|---------|-----------------------------|--|------|------|-----|----------|---------|--------|--------|-------|-------|---------|-------|---------|----|
| | | | | | 開始 | 終了 | | 平成28年度 | 平成29年度 | 平成30年度 | 令和1年度 | 令和2年度 | 令和3年度 | 令和4年度 | | |
| 発生抑制、再使用の推進に関するもの | 11 | 環境学習の促進 | 小中学校等における環境学習を推進する。 | 石巻市 | H28 | R4 | | 実施 | | | | | | | | |
| | 12 | 分別指導の徹底 | 自治会・衛生推進員等との連携を強化し、ごみの分別指導の徹底に努める。 | 〃 | H28 | R4 | | 実施 | | | | | | | | |
| | 13 | 「雑紙」排出方法の変更 | 雑紙の資源化を推進するため、排出方法として、「紙ひもで十字に縛る」と「紙袋に入れて出す」を追加し、市民が容易に出せるようにする。 | 〃 | H28 | R4 | | 実施 | | | | | | | | |
| | 14 | 布類の回収対象を拡大 | 資源化を推進するため、回収対象を拡大し、綿めん製品、ポリエステル製品、アクリル製品等も回収できるようにする。 | 〃 | H28 | R4 | | 実施 | | | | | | | | |
| | 15 | エコクッキングの推進 | 環境のことを考えて、暮らしの中の無駄を少なくするエコクッキング教室を開催し、家庭における生ごみの減量に努める。 | 〃 | H28 | R4 | | 実施 | | | | | | | | |
| | 16 | もったいない生ごみ減量推進 | 焼却ごみとして排出される生ごみ削減のため出前講座やイベント等で周知して「もったいない生ごみ」の発生抑制を図る。 | 〃 | H28 | R4 | | 実施 | | | | | | | | |
| | 17 | 集団資源回収の推進 | 報奨金制度の見直し等を検討し、集団資源回収活動実施団体の増加や、ビン類、缶類、古紙以外の品目の回収を促進する。 | 〃 | H28 | R4 | | 実施 | | | | | | | | |
| | 18 | 消費者としての取り組み | マイバッグ持参によるレジ袋の削減について事業者と連携して運動を奨励していく。 | 〃 | H28 | R4 | | 実施 | | | | | | | | |
| | 19 | 販売事業者等の協力による減量・資源化の推進 | 容器包装等の店頭回収の拡大や簡易包装の推進について、販売事業者等の協力を求める。 | 〃 | H28 | R4 | | 実施 | | | | | | | | |
| | 20 | 小型家電リサイクルの推進 | リサイクルの推進、使用済みの小型家電の回収を行うため本市に適した小型家電リサイクルシステムの構築を検討する。 | 〃 | H28 | R4 | | 実施 | | | | | | | | |
| | 21 | 家庭ごみの有料化 | 家庭ごみ有料化制度の導入について検討する。 | 〃 | H28 | R4 | | 実施 | | | | | | | | |
| | 22 | 分別の徹底と再資源化の促進 | 排出事業所に対してごみの減量及び分別を徹底するように指導していく。 | 〃 | H28 | R4 | | 実施 | | | | | | | | |
| | 23 | 事業所での紙類の減量・資源化 | 事業所で要望があればごみ減量講座を実施するなど、紙類の可燃ごみへの混入防止策について検討する。 | 〃 | H28 | R4 | | 実施 | | | | | | | | |
| | 24 | 市有施設等における資源化の推進 | 市有施設における分別の徹底及び再資源化や、市内官公庁における分別の徹底及び再資源化に向け、関係機関に協力を求める。 | 〃 | H28 | R4 | | 実施 | | | | | | | | |
| | 25 | ごみ減量化・資源化協力店の認定 | ごみ減量化・資源化協力店として認定された店舗を広く周知し、消費者、事業者及び本市が協働で、ごみ減量化・資源化を図る。 | 〃 | H28 | R4 | | 実施 | | | | | | | | |
| 26 | 生活排水対策 | 簡単な生活雑排水対策例を紹介するなどの啓発活動を行う。 | 〃 | H28 | R4 | | 実施 | | | | | | | | | |
| 27 | 事業所排水対策 | 水質調査、適正な維持管理の指導を行う。 | 〃 | H28 | R4 | | 実施 | | | | | | | | | |
| 処理施設の整備に関するもの | 1 | 最終処分場施設整備事業 | | 〃 | R1 | R4 | ○ | | | | | | 用地取得 | 建設工事 | 関連事業 31 | |
| | 2 | 浄化槽設置整備事業 | | 〃 | H30 | R4 | ○ | 合併浄化槽整備 | | | | | | | | |
| 施設整備に係る計画支援に関するもの | 31 | 1の計画支援 | 基本計画・基本設計 | 〃 | H30 | R1 | ○ | | | | | | 設計 | | 関連事業 1 | |
| | | | 用地測量調査 | 〃 | H30 | H30 | ○ | | | | | | 用地測量調査 | | 関連事業 1 | |
| | | | 測量・地質調査 | 〃 | H30 | H30 | ○ | | | | | | 測量・地質調査 | | 関連事業 1 | |
| | | | 生活環境影響調査 | 〃 | R1 | R2 | ○ | | | | | | 環境影響調査 | | 関連事業 1 | |
| | | | 発注支援 | 〃 | R1 | R2 | ○ | | | | | | 発注支援 | | 関連事業 1 | |
| その他 | 41 | 普及促進のためのイベント | 合併処理浄化槽の設置促進のための啓発イベントの開催 | 〃 | H28 | R4 | | 実施 | | | | | | | | |
| | 42 | 在宅医療廃棄物の処理 | 家電リサイクル法に基づく処理の普及啓発 | 〃 | H28 | R4 | | 実施 | | | | | | | | |
| | 43 | 不法投棄対策 | 分別区分の徹底とパトロール強化、街灯の設置 | 〃 | H28 | R4 | | 実施 | | | | | | | | |

※1 処理施設の整備に係る事業番号については、計画本文3(3)表4に示す事業番号及び様式2の事業番号と一致させている。

施設概要（最終処分場系）

都道府県名 宮城県

| | | | |
|----------------------|---|----------------------------|-----------------------------|
| (1)事業主体名 | 石巻市 | | |
| (2)施設名称 | 次期最終処分場 | | |
| (3)工期 | 令和元年度 ～ 令和 4 年度 | | |
| (4)処分場面積、容積 | 総面積 122,000 m ² | 埋立面積 27,000 m ² | 埋立容量 187,000 m ³ |
| (5)処分場開始年度 及び終了年度 | 埋立開始 令和 5 年度 埋立終了 令和 19 年度 | | |
| (6)跡地利用計画 | 未定 | | |
| (7)地域計画内の役割 | 廃棄物の適正処理 | | |
| (8)廃焼却施設解体工事 の有無 | 有 | 無 | |
| (9)事業計画額 | 10,484,589 千円 (工事費 9,902,118 千円、施工監理費 175,000 千円、用地取得費 407,471 千円) | | |

施設概要（浄化槽系）

都道府県名 宮城県

| | |
|-----------------|---|
| (1) 事業主体名 | 石巻市 |
| (2) 事業名称 | 浄化槽設置整備事業 |
| (3) 事業の実施目的及び内容 | 生活排水による公共用水域の水質汚濁を防止するため、浄化槽の設置を行うものに対し、設置に係る費用の一部を補助し、浄化槽の整備促進と生活環境の改善及び公衆衛生の向上に資することを目的とする。 |
| (4) 事業期間 | 平成28年度～令和4年度 |
| (5) 事業対象地域の要件 | <ul style="list-style-type: none"> ・水質汚濁の著しい都市内中小河川の流域（第3（1）ア（オ）） ・自然公園法第2条第1項に規定する自然公園等すぐれた自然環境を有する地域（第3（1）ア（カ）） ・その他人口増加の著しい等上記の地域と同等以上に雑排水対策を推進する必要があると認められる地域（第3（1）ア（キ）） |
| (6) 事業計画額 | 交付対象事業費 264,740 千円 うち ・環境配慮・防災まちづくり浄化槽整備推進事業に係る事業費 千円 ・公的施設単独処理浄化槽集中転換事業に係る事業費 千円 |

○ 事業計画額の内訳及び浄化槽の整備規模

【浄化槽設置整備事業の場合】

| 区分 | 交付対基数 (人分) | うち 単独撤去 | 基準額 | 対象経費 支出予定額 | 交付対象 事業費 |
|---------|-------------------|------------|---------|---------------|-------------|
| 5人槽 | 293基 (706人分) | 基 | 97,276 | 97,276 | 97,276 |
| 6～7人槽 | 382基 (920人分) | 基 | 158,148 | 158,148 | 158,148 |
| 8～10人槽 | 17基 (41人分) | 基 | 9,316 | 9,316 | 9,316 |
| 11～20人槽 | 基 (人分) | 基 | | | |
| 21～30人槽 | 基 (人分) | 基 | | | |
| 31～50人槽 | 基 (人分) | 基 | | | |
| 51人槽以上 | 基 (人分) | 基 | | | |
| 改築 | | 基 | | | |
| 計画策定調査費 | | | | | |
| 合計 | 692基 (1,667人分) | 基 | 264,740 | 264,740 | 264,740 |
| | 改築を除く | | | | |

- 事業対象地域が「経済的・効率的である地域」の場合の経済性・効率性の比較
 (複数の地区が該当する場合は、当該地区ごとに下表を添付すること)

市町村総人口 146,991 人 市町村世帯数 61,006 戸
 対象地域人口 33,606 人 対象地域世帯数 13,063 戸

| | | 総建設費 | 1年当たり建設費 | 1年当たり維持管理費 | 1年当たりコスト |
|-------------|--|------|----------|------------|----------|
| 集合処理で整備した場合 | | | | | |
| 個別処理で処理した場合 | | | | | |

施設比較検討の積算内容資料を添付 (様式は自由)

施設概要（浄化槽系）

都道府県名 宮城県

| | |
|-----------------|--|
| (1) 事業主体名 | 石巻市 |
| (2) 事業名称 | 浄化槽市町村整備推進事業 |
| (3) 事業の実施目的及び内容 | 生活排水による公共用水域の水質汚濁を防止するため、公共下水道区域以外を対象に、市が本事業により浄化槽整備を促進し、生活環境の改善及び公衆衛生の向上に資することを目的とする。 |
| (4) 事業期間 | 平成 28 年度 ～ 令和 4 年度 |
| (5) 事業対象地域の要件 | <ul style="list-style-type: none"> ・漁業漁場整備法第 6 条の規定により指定された漁港の背後の漁業集落及びその周辺地域等であって、環境大臣が適当と認める地域（第 3（1）ア（キ）） ・自然公園法第 2 条第 1 項に規定する自然公園地域（第 3（1）ア（ク）） ・浄化槽による汚水処理が経済的・効率的である地域であって、環境大臣が適当と認める地域（第 3（1）ア（コ）） ・既に事業を実施している地域（第 3（1）ア（サ）） |
| (6) 事業計画額 | 交付対象事業費 61,300 千円 うち <ul style="list-style-type: none"> ・環境配慮・防災まちづくり浄化槽整備推進事業に係る事業費 千円 ・公的施設単独処理浄化槽集中転換事業に係る事業費 千円 |

○ 事業計画額の内訳及び浄化槽の整備規模

【浄化槽市町村整備推進事業の場合】

| 区分 | 交付対基数 (人分) | うち 単独撤去 | 基準額 | 対象経費 支出予定額 | 交付対象 事業費 |
|----------|------------------|------------|--------|---------------|-------------|
| 5 人槽 | 基 (人分) | 基 | | | |
| 6～7 人槽 | 57 基 (164 人分) | 基 | 59,245 | 59,245 | 59,245 |
| 8～10 人槽 | 基 (人分) | 基 | | | |
| 11～15 人槽 | 基 (人分) | 基 | | | |
| 16～20 人槽 | 基 (人分) | 基 | | | |
| 21～25 人槽 | 基 (人分) | 基 | | | |
| 26～30 人槽 | 基 (人分) | 基 | | | |
| 31～40 人槽 | 基 (人分) | 基 | | | |
| 41～50 人槽 | 基 (人分) | 基 | | | |
| 51 人槽以上 | 基 (人分) | 基 | | | |
| 事務費等 | 必要に応じて区分名を修正して記載 | | | 2,055 | 2,055 |
| 合 計 | 57 基 (164 人分) | 基 | 59,245 | 61,300 | 61,300 |

○ 事業対象地域が「経済的・効率的である地域」の場合の経済性・効率性の比較

(複数の地区が該当する場合は、当該地区ごとに下表を添付すること)

市町村総人口 146,991 人 市町村世帯数 61,006 戸
 対象地域人口 1,356 人 対象地域世帯数 471 戸

| | 総建設費 | 1年当たり建設費 | 1年当たり維持管理費 | 1年当たりコスト |
|-------------|--------|----------|------------|----------|
| 集合処理で整備した場合 | 195 億円 | 9.8 億円 | 1,750 万円 | 10 億円 |
| 個別処理で処理した場合 | 6 億円 | 3,000 万円 | 3,300 万円 | 6,300 万円 |

施設比較検討の積算内容資料を添付 (様式は自由)

集合処理と個別処理のコスト(20年間)比較

| | | |
|------|-------|------------------------------|
| 集合処理 | 対象戸数 | 471 戸 |
| | 建設費 | 195 億円 (一戸当たり 4,140 万円) |
| | 維持管理費 | 3.5 億円 (一戸当たり 74 万円) |
| | 小計 | 198.5 億円 (一戸当たり 4,214 万円) |
| 個別処理 | 対象戸数 | 471 戸 |
| | 建設費 | 6 億円 (一戸当たり 127 万円) |
| | 維持管理費 | 6.6 億円 (一戸当たり 140 万円) |
| | 小計 | 12.6 億円 (一戸当たり 267 万円) |

計画支援概要

都道府県名 宮城県

| | | | | | |
|-----------|--|--|--|---|---|
| (1) 事業主体名 | 石巻市 | | | | |
| (2) 事業目的 | 最終処分場施設整備のため | | | | |
| (3) 事業名称 | 施設整備 基本計画 基本設計 | 用地測量 調査 | 測量・地質 調査 | 生活環境 影響評価 | 発注支援 |
| (4) 事業期間 | 平成 30 年度～ 令和元年度 | 平成 30 年度 | 平成 30 年度 | 令和元年度～ 令和 2 年度 | 令和元年度～ 令和 2 年度 |
| (5) 事業概要 | <ul style="list-style-type: none"> 施設整備 基本計画 基本設計 | <ul style="list-style-type: none"> 用地測量 | <ul style="list-style-type: none"> 地形測量 地質調査 | <ul style="list-style-type: none"> 予測評価 調査 評価書作成 | <ul style="list-style-type: none"> 要求水準書の作成 事業者選定 |

| | | | | | |
|-----------|-----------|-----------|-----------|-----------|-----------|
| (6) 事業計画額 | 45,716 千円 | 66,000 千円 | 19,700 千円 | 28,728 千円 | 15,196 千円 |
|-----------|-----------|-----------|-----------|-----------|-----------|

市町村設置整備推進事業(共同浄化槽)

整備を行う共同浄化槽1台ごとに以下の記入欄に記載すること

共同浄化槽A

| | |
|-------|--|
| 人槽区分 | |
| 接続世帯数 | |
| 処理人口 | |

国庫補助対象は100人以内とする

| 対象経費支出予定額(千円) | | | | 合計 |
|---------------|------|--------|---------------|----|
| 交付対象事業費 | | | その他 (市単費等) | |
| うち国費 | うち県費 | うち市町村費 | | |
| 合計0千円 | | | | |

※単独処理浄化槽を撤去する場合のみ、国費の対象

| 対象経費支出予定額(千円) | | | | 合計 |
|---------------|------|------|-----|-----|
| 本体にかかる 工事費 | 流入管渠 | 撤去費※ | その他 | |
| | | | | 0千円 |
| 合計0千円 | | | | |

()基

共同浄化槽B

| | |
|-------|--|
| 人槽区分 | |
| 接続世帯数 | |
| 処理人口 | |

国庫補助対象は100人以内とする

| 対象経費支出予定額(千円) | | | | 合計 |
|---------------|------|--------|---------------|----|
| 交付対象事業費 | | | その他 (市単費等) | |
| うち国費 | うち県費 | うち市町村費 | | |
| 合計0千円 | | | | |

※単独処理浄化槽を撤去する場合のみ、国費の対象

| 対象経費支出予定額(千円) | | | | 合計 |
|---------------|------|------|-----|-----|
| 本体にかかる 工事費 | 流入管渠 | 撤去費※ | その他 | |
| | | | | 0千円 |
| 合計0千円 | | | | |

()基

共同浄化槽C

| | |
|-------|--|
| 人槽区分 | |
| 接続世帯数 | |
| 処理人口 | |

国庫補助対象は100人以内とする

| 対象経費支出予定額(千円) | | | | 合計 |
|---------------|------|--------|---------------|----|
| 交付対象事業費 | | | その他 (市単費等) | |
| うち国費 | うち県費 | うち市町村費 | | |
| 合計0千円 | | | | |

※単独処理浄化槽を撤去する場合のみ、国費の対象

| 対象経費支出予定額(千円) | | | | 合計 |
|---------------|------|------|-----|-----|
| 本体にかかる 工事費 | 流入管渠 | 撤去費※ | その他 | |
| | | | | 0千円 |
| 合計0千円 | | | | |

()基

共同浄化槽D

| | |
|-------|--|
| 人槽区分 | |
| 接続世帯数 | |
| 処理人口 | |

国庫補助対象は100人以内とする

| 対象経費支出予定額(千円) | | | | 合計 |
|---------------|------|--------|---------------|----|
| 交付対象事業費 | | | その他 (市単費等) | |
| うち国費 | うち県費 | うち市町村費 | | |
| 合計0千円 | | | | |

※単独処理浄化槽を撤去する場合のみ、国費の対象

| 対象経費支出予定額(千円) | | | | 合計 |
|---------------|------|------|-----|-----|
| 本体にかかる 工事費 | 流入管渠 | 撤去費※ | その他 | |
| | | | | 0千円 |
| 合計0千円 | | | | |

()基

共同浄化槽E

| | |
|-------|--|
| 人槽区分 | |
| 接続世帯数 | |
| 処理人口 | |

国庫補助対象は100人以内とする

| 対象経費支出予定額(千円) | | | | 合計 |
|---------------|------|--------|---------------|----|
| 交付対象事業費 | | | その他 (市単費等) | |
| うち国費 | うち県費 | うち市町村費 | | |
| 合計0千円 | | | | |

※単独処理浄化槽を撤去する場合のみ、国費の対象

| 対象経費支出予定額(千円) | | | | 合計 |
|---------------|------|------|-----|-----|
| 本体にかかる 工事費 | 流入管渠 | 撤去費※ | その他 | |
| | | | | 0千円 |
| 合計0千円 | | | | |

()基

循環型社会形成推進地域計画 内訳表(浄化槽系)

【参考資料様式6 補足資料】

集計表

| 浄化槽設置整備事業 | | | | 浄化槽市町村整備推進事業 | | | |
|-----------|------|----------|-----------|--------------|-----|---------|-----------|
| 区分 | 基数 | 交付対象事業費 | 対象経費支出予定額 | 区分 | 基数 | 交付対象事業費 | 対象経費支出予定額 |
| 5人槽 | 293基 | 97276千円 | 97276千円 | 5人槽 | 0基 | 0千円 | 0千円 |
| 6～7人槽 | 382基 | 158148千円 | 158148千円 | 6～7人槽 | 57基 | 61300千円 | 61300千円 |
| 8～10人槽 | 17基 | 9316千円 | 9316千円 | 8～10人槽 | 0基 | 0千円 | 0千円 |
| 11～20人槽 | 0基 | 0千円 | 0千円 | 11～15人槽 | 0基 | 0千円 | 0千円 |
| 21～30人槽 | 0基 | 0千円 | 0千円 | 16～20人槽 | 0基 | 0千円 | 0千円 |
| 31～50人槽 | 0基 | 0千円 | 0千円 | 21～25人槽 | 0基 | 0千円 | 0千円 |
| 51人槽以上 | 0基 | 0千円 | 0千円 | 26～30人槽 | 0基 | 0千円 | 0千円 |
| | | | | 31～40人槽 | 0基 | 0千円 | 0千円 |
| | | | | 41～50人槽 | 0基 | 0千円 | 0千円 |
| | | | | 51人槽以上 | 0基 | 0千円 | 0千円 |

浄化槽設置整備事業(単独転換)

○対象経費支出予定額の内訳

| | |
|------|-----|
| 人槽区分 | 5人槽 |
| 基数 | |

| 対象経費支出予定額(千円) | | | | 合計 |
|---------------|------|--------|---------------|----|
| 交付対象事業費 | | | その他 (市単費等) | |
| うち国費 | うち県費 | うち市町村費 | | |
| | | | | |
| 合計0千円 | | | | |

| 対象経費支出予定額(千円) | | | | 合計 |
|---------------|------|------|-----|-----|
| 本体にかかる 工事費 | 宅内配管 | 撤去費 | その他 | |
| | | | | 0千円 |
| | | | | |
| | ()基 | ()基 | | |

| | |
|------|-------|
| 人槽区分 | 6~7人槽 |
| 基数 | |

| 対象経費支出予定額(千円) | | | | 合計 |
|---------------|------|--------|---------------|----|
| 交付対象事業費 | | | その他 (市単費等) | |
| うち国費 | うち県費 | うち市町村費 | | |
| | | | | |
| 合計0千円 | | | | |

| 対象経費支出予定額(千円) | | | | 合計 |
|---------------|------|------|-----|-----|
| 本体にかかる 工事費 | 宅内配管 | 撤去費 | その他 | |
| | | | | 0千円 |
| | | | | |
| | ()基 | ()基 | | |

| | |
|------|--------|
| 人槽区分 | 8~10人槽 |
| 基数 | |

| 対象経費支出予定額(千円) | | | | 合計 |
|---------------|------|--------|---------------|----|
| 交付対象事業費 | | | その他 (市単費等) | |
| うち国費 | うち県費 | うち市町村費 | | |
| | | | | |
| 合計0千円 | | | | |

| 対象経費支出予定額(千円) | | | | 合計 |
|---------------|------|------|-----|-----|
| 本体にかかる 工事費 | 宅内配管 | 撤去費 | その他 | |
| | | | | 0千円 |
| | | | | |
| | ()基 | ()基 | | |

| | |
|------|---------|
| 人槽区分 | 11~20人槽 |
| 基数 | |

| 対象経費支出予定額(千円) | | | | 合計 |
|---------------|------|--------|---------------|----|
| 交付対象事業費 | | | その他 (市単費等) | |
| うち国費 | うち県費 | うち市町村費 | | |
| | | | | |
| 合計0千円 | | | | |

| 対象経費支出予定額(千円) | | | | 合計 |
|---------------|------|------|-----|-----|
| 本体にかかる 工事費 | 宅内配管 | 撤去費 | その他 | |
| | | | | 0千円 |
| | | | | |
| | ()基 | ()基 | | |

| | |
|------|---------|
| 人槽区分 | 21~30人槽 |
| 基数 | |

| 対象経費支出予定額(千円) | | | | 合計 |
|---------------|------|--------|---------------|----|
| 交付対象事業費 | | | その他 (市単費等) | |
| うち国費 | うち県費 | うち市町村費 | | |
| | | | | |
| 合計0千円 | | | | |

| 対象経費支出予定額(千円) | | | | 合計 |
|---------------|------|------|-----|-----|
| 本体にかかる 工事費 | 宅内配管 | 撤去費 | その他 | |
| | | | | 0千円 |
| | | | | |
| | ()基 | ()基 | | |

| | |
|------|---------|
| 人槽区分 | 31~50人槽 |
| 基数 | |

| 対象経費支出予定額(千円) | | | | 合計 |
|---------------|------|--------|---------------|----|
| 交付対象事業費 | | | その他 (市単費等) | |
| うち国費 | うち県費 | うち市町村費 | | |
| | | | | |
| 合計0千円 | | | | |

| 対象経費支出予定額(千円) | | | | 合計 |
|---------------|------|------|-----|-----|
| 本体にかかる 工事費 | 宅内配管 | 撤去費 | その他 | |
| | | | | 0千円 |
| | | | | |
| | ()基 | ()基 | | |

| | |
|------|--------|
| 人槽区分 | 51人槽以上 |
| 基数 | |

| 対象経費支出予定額(千円) | | | | 合計 |
|---------------|------|--------|---------------|----|
| 交付対象事業費 | | | その他 (市単費等) | |
| うち国費 | うち県費 | うち市町村費 | | |
| | | | | |
| 合計0千円 | | | | |

| 対象経費支出予定額(千円) | | | | 合計 |
|---------------|------|------|-----|-----|
| 本体にかかる 工事費 | 宅内配管 | 撤去費 | その他 | |
| | | | | 0千円 |
| | | | | |
| | ()基 | ()基 | | |

浄化槽設置整備事業(汲み取り転換)

○対象経費支出予定額の内訳

| | |
|------|-----|
| 人槽区分 | 5人槽 |
| 基数 | |

| 対象経費支出予定額(千円) | | | | 合計 |
|---------------|------|--------|---------------|----|
| 交付対象事業費 | | | その他 (市単費等) | |
| うち国費 | うち県費 | うち市町村費 | | |
| | | | | |
| 合計0千円 | | | | |

| 対象経費支出予定額(千円) | | | | 合計 |
|---------------|------|-----|-----|-----|
| 本体にかかる 工事費 | 宅内配管 | 撤去費 | その他 | |
| | | | | 0千円 |
| | | | | |

| | |
|------|-------|
| 人槽区分 | 6~7人槽 |
| 基数 | |

| 対象経費支出予定額(千円) | | | | 合計 |
|---------------|------|--------|---------------|----|
| 交付対象事業費 | | | その他 (市単費等) | |
| うち国費 | うち県費 | うち市町村費 | | |
| | | | | |
| 合計0千円 | | | | |

| 対象経費支出予定額(千円) | | | | 合計 |
|---------------|------|-----|-----|-----|
| 本体にかかる 工事費 | 宅内配管 | 撤去費 | その他 | |
| | | | | 0千円 |
| | | | | |

| | |
|------|--------|
| 人槽区分 | 8~10人槽 |
| 基数 | |

| 対象経費支出予定額(千円) | | | | 合計 |
|---------------|------|--------|---------------|----|
| 交付対象事業費 | | | その他 (市単費等) | |
| うち国費 | うち県費 | うち市町村費 | | |
| | | | | |
| 合計0千円 | | | | |

| 対象経費支出予定額(千円) | | | | 合計 |
|---------------|------|-----|-----|-----|
| 本体にかかる 工事費 | 宅内配管 | 撤去費 | その他 | |
| | | | | 0千円 |
| | | | | |

| | |
|------|---------|
| 人槽区分 | 11~20人槽 |
| 基数 | |

| 対象経費支出予定額(千円) | | | | 合計 |
|---------------|------|--------|---------------|----|
| 交付対象事業費 | | | その他 (市単費等) | |
| うち国費 | うち県費 | うち市町村費 | | |
| | | | | |
| 合計0千円 | | | | |

| 対象経費支出予定額(千円) | | | | 合計 |
|---------------|------|-----|-----|-----|
| 本体にかかる 工事費 | 宅内配管 | 撤去費 | その他 | |
| | | | | 0千円 |
| | | | | |

| | |
|------|---------|
| 人槽区分 | 21~30人槽 |
| 基数 | |

| 対象経費支出予定額(千円) | | | | 合計 |
|---------------|------|--------|---------------|----|
| 交付対象事業費 | | | その他 (市単費等) | |
| うち国費 | うち県費 | うち市町村費 | | |
| | | | | |
| 合計0千円 | | | | |

| 対象経費支出予定額(千円) | | | | 合計 |
|---------------|------|-----|-----|-----|
| 本体にかかる 工事費 | 宅内配管 | 撤去費 | その他 | |
| | | | | 0千円 |
| | | | | |

| | |
|------|---------|
| 人槽区分 | 31~50人槽 |
| 基数 | |

| 対象経費支出予定額(千円) | | | | 合計 |
|---------------|------|--------|---------------|----|
| 交付対象事業費 | | | その他 (市単費等) | |
| うち国費 | うち県費 | うち市町村費 | | |
| | | | | |
| 合計0千円 | | | | |

| 対象経費支出予定額(千円) | | | | 合計 |
|---------------|------|-----|-----|-----|
| 本体にかかる 工事費 | 宅内配管 | 撤去費 | その他 | |
| | | | | 0千円 |
| | | | | |

| | |
|------|--------|
| 人槽区分 | 51人槽以上 |
| 基数 | |

| 対象経費支出予定額(千円) | | | | 合計 |
|---------------|------|--------|---------------|----|
| 交付対象事業費 | | | その他 (市単費等) | |
| うち国費 | うち県費 | うち市町村費 | | |
| | | | | |
| 合計0千円 | | | | |

| 対象経費支出予定額(千円) | | | | 合計 |
|---------------|------|-----|-----|-----|
| 本体にかかる 工事費 | 宅内配管 | 撤去費 | その他 | |
| | | | | 0千円 |
| | | | | |

浄化槽設置整備事業(新設)

○新設の浄化槽について国費の補助対象とする理由(個人設置事業にて新設に補助を行う場合必ず記入)

| 人槽・基数 | 理由 | その他を選択した場合の理由(自由記述) |
|-------------------------|--|---------------------|
| 例)○人槽○基、○人槽○基 | 単独処理浄化槽や汲み取り便槽を有する家屋に居住する人が新築家屋に建て替え・新築をする | |
| 5人槽293基、7人槽382基、10人槽17基 | 災害に伴い必要となった家屋の建て替え・新築に伴う浄化槽設置や故障した浄化槽の更新・改築をする | |
| | 単独処理浄化槽や汲み取り便槽を有する家屋に居住する人が新築家屋に建て替え・新築をする | |
| | 他の市町村からの転入者が家屋を新築し合併処理浄化槽を設置する | |
| | 下水道区域から転居して新築をする | |
| | | |

○対象経費支出予定額の内訳

| | |
|------|-----|
| 人槽区分 | 5人槽 |
| 基数 | 293 |

| 対象経費支出予定額(千円) | | | | 合計 |
|---------------|------|---------|-----------|---------|
| 交付対象事業費 | | | その他(市単費等) | |
| うち国費 | うち県費 | うち市町村費 | | |
| 32425千円 | 0千円 | 64851千円 | | 97276千円 |
| 合計97276千円 | | | | |

| 対象経費支出予定額(千円) | | | | 合計 |
|---------------|------|-----|-----|-------|
| 本体にかかる工事費 | 宅内配管 | 撤去費 | その他 | |
| 97276千円 | | | | 97276 |

| | |
|------|-------|
| 人槽区分 | 6~7人槽 |
| 基数 | 382 |

| 対象経費支出予定額(千円) | | | | 合計 |
|---------------|------|----------|-----------|----------|
| 交付対象事業費 | | | その他(市単費等) | |
| うち国費 | うち県費 | うち市町村費 | | |
| 52716千円 | | 105432千円 | | 158148千円 |
| 合計158148千円 | | | | |

| 対象経費支出予定額(千円) | | | | 合計 |
|---------------|------|-----|-----|----------|
| 本体にかかる工事費 | 宅内配管 | 撤去費 | その他 | |
| 158148千円 | | | | 158148千円 |

| | |
|------|--------|
| 人槽区分 | 8~10人槽 |
| 基数 | 17 |

| 対象経費支出予定額(千円) | | | | 合計 |
|---------------|------|--------|-----------|--------|
| 交付対象事業費 | | | その他(市単費等) | |
| うち国費 | うち県費 | うち市町村費 | | |
| 3105千円 | | 6211千円 | | 9316千円 |
| 合計9316千円 | | | | |

| 対象経費支出予定額(千円) | | | | 合計 |
|---------------|------|-----|-----|--------|
| 本体にかかる工事費 | 宅内配管 | 撤去費 | その他 | |
| 9316千円 | | | | 9316千円 |

| | |
|------|---------|
| 人槽区分 | 11~20人槽 |
| 基数 | |

| 対象経費支出予定額(千円) | | | | 合計 |
|---------------|------|--------|-----------|-----|
| 交付対象事業費 | | | その他(市単費等) | |
| うち国費 | うち県費 | うち市町村費 | | |
| | | | | 0千円 |
| 合計0千円 | | | | |

| 対象経費支出予定額(千円) | | | | 合計 |
|---------------|------|-----|-----|-----|
| 本体にかかる工事費 | 宅内配管 | 撤去費 | その他 | |
| | | | | 0千円 |

| | |
|------|---------|
| 人槽区分 | 21~30人槽 |
| 基数 | |

| 対象経費支出予定額(千円) | | | | 合計 |
|---------------|------|--------|-----------|-----|
| 交付対象事業費 | | | その他(市単費等) | |
| うち国費 | うち県費 | うち市町村費 | | |
| | | | | 0千円 |
| 合計0千円 | | | | |

| 対象経費支出予定額(千円) | | | | 合計 |
|---------------|------|-----|-----|-----|
| 本体にかかる工事費 | 宅内配管 | 撤去費 | その他 | |
| | | | | 0千円 |

| | |
|------|---------|
| 人槽区分 | 31～50人槽 |
| 基数 | |

| 対象経費支出予定額(千円) | | | | 合計 |
|---------------|------|--------|---------------|-----|
| 交付対象事業費 | | | その他 (市単費等) | |
| うち国費 | うち県費 | うち市町村費 | | |
| | | | | 0千円 |
| 合計0千円 | | | | |

| 対象経費支出予定額(千円) | | | | 合計 |
|---------------|------|-----|-----|-----|
| 本体にかかる 工事費 | 宅内配管 | 撤去費 | その他 | |
| | | | | 0千円 |

| | |
|------|--------|
| 人槽区分 | 51人槽以上 |
| 基数 | |

| 対象経費支出予定額(千円) | | | | 合計 |
|---------------|------|--------|---------------|-----|
| 交付対象事業費 | | | その他 (市単費等) | |
| うち国費 | うち県費 | うち市町村費 | | |
| | | | | 0千円 |
| 合計0千円 | | | | |

| 対象経費支出予定額(千円) | | | | 合計 |
|---------------|------|-----|-----|-----|
| 本体にかかる 工事費 | 宅内配管 | 撤去費 | その他 | |
| | | | | 0千円 |

市町村設置整備推進事業(単独転換)

○対象経費支出予定額の内訳

| | |
|------|-----|
| 人槽区分 | 5人槽 |
| 基数 | |

| 対象経費支出予定額(千円) | | | | 合計 |
|---------------|------|--------|---------------|----|
| 交付対象事業費 | | | その他 (市単費等) | |
| うち国費 | うち県費 | うち市町村費 | | |
| 合計0千円 | | | | |

| 対象経費支出予定額(千円) | | | | 合計 |
|---------------|------|-----|-----|-----|
| 本体にかかる 工事費 | 宅内配管 | 撤去費 | その他 | |
| | | | | 0千円 |
| ()基 ()基 | | | | |

| | |
|------|-------|
| 人槽区分 | 6~7人槽 |
| 基数 | |

| 対象経費支出予定額(千円) | | | | 合計 |
|---------------|------|--------|---------------|----|
| 交付対象事業費 | | | その他 (市単費等) | |
| うち国費 | うち県費 | うち市町村費 | | |
| 合計0千円 | | | | |

| 対象経費支出予定額(千円) | | | | 合計 |
|---------------|------|-----|-----|-----|
| 本体にかかる 工事費 | 宅内配管 | 撤去費 | その他 | |
| | | | | 0千円 |
| ()基 ()基 | | | | |

| | |
|------|--------|
| 人槽区分 | 8~10人槽 |
| 基数 | |

| 対象経費支出予定額(千円) | | | | 合計 |
|---------------|------|--------|---------------|----|
| 交付対象事業費 | | | その他 (市単費等) | |
| うち国費 | うち県費 | うち市町村費 | | |
| 合計0千円 | | | | |

| 対象経費支出予定額(千円) | | | | 合計 |
|---------------|------|-----|-----|-----|
| 本体にかかる 工事費 | 宅内配管 | 撤去費 | その他 | |
| | | | | 0千円 |
| ()基 ()基 | | | | |

| | |
|------|---------|
| 人槽区分 | 11~15人槽 |
| 基数 | |

| 対象経費支出予定額(千円) | | | | 合計 |
|---------------|------|--------|---------------|----|
| 交付対象事業費 | | | その他 (市単費等) | |
| うち国費 | うち県費 | うち市町村費 | | |
| 合計0千円 | | | | |

| 対象経費支出予定額(千円) | | | | 合計 |
|---------------|------|-----|-----|-----|
| 本体にかかる 工事費 | 宅内配管 | 撤去費 | その他 | |
| | | | | 0千円 |
| ()基 ()基 | | | | |

| | |
|------|---------|
| 人槽区分 | 16~20人槽 |
| 基数 | |

| 対象経費支出予定額(千円) | | | | 合計 |
|---------------|------|--------|---------------|----|
| 交付対象事業費 | | | その他 (市単費等) | |
| うち国費 | うち県費 | うち市町村費 | | |
| 合計0千円 | | | | |

| 対象経費支出予定額(千円) | | | | 合計 |
|---------------|------|-----|-----|-----|
| 本体にかかる 工事費 | 宅内配管 | 撤去費 | その他 | |
| | | | | 0千円 |
| ()基 ()基 | | | | |

| | |
|------|---------|
| 人槽区分 | 21~25人槽 |
| 基数 | |

| 対象経費支出予定額(千円) | | | | 合計 |
|---------------|------|--------|---------------|----|
| 交付対象事業費 | | | その他 (市単費等) | |
| うち国費 | うち県費 | うち市町村費 | | |
| 合計0千円 | | | | |

| 対象経費支出予定額(千円) | | | | 合計 |
|---------------|------|-----|-----|-----|
| 本体にかかる 工事費 | 宅内配管 | 撤去費 | その他 | |
| | | | | 0千円 |
| ()基 ()基 | | | | |

| | |
|------|---------|
| 人槽区分 | 26~30人槽 |
| 基数 | |

| 対象経費支出予定額(千円) | | | | 合計 |
|---------------|------|--------|---------------|----|
| 交付対象事業費 | | | その他 (市単費等) | |
| うち国費 | うち県費 | うち市町村費 | | |
| 合計0千円 | | | | |

| 対象経費支出予定額(千円) | | | | 合計 |
|---------------|------|-----|-----|-----|
| 本体にかかる 工事費 | 宅内配管 | 撤去費 | その他 | |
| | | | | 0千円 |
| ()基 ()基 | | | | |

| | |
|------|---------|
| 人槽区分 | 31~40人槽 |
| 基数 | |

| 対象経費支出予定額(千円) | | | | 合計 |
|---------------|------|--------|---------------|----|
| 交付対象事業費 | | | その他 (市単費等) | |
| うち国費 | うち県費 | うち市町村費 | | |
| 合計0千円 | | | | |

| 対象経費支出予定額(千円) | | | | 合計 |
|---------------|------|-----|-----|-----|
| 本体にかかる 工事費 | 宅内配管 | 撤去費 | その他 | |
| | | | | 0千円 |
| ()基 ()基 | | | | |

| | |
|------|---------|
| 人槽区分 | 41~50人槽 |
| 基数 | |

| 対象経費支出予定額(千円) | | | | 合計 |
|---------------|------|--------|---------------|----|
| 交付対象事業費 | | | その他 (市単費等) | |
| うち国費 | うち県費 | うち市町村費 | | |
| 合計0千円 | | | | |

| 対象経費支出予定額(千円) | | | | 合計 |
|---------------|------|-----|-----|-----|
| 本体にかかる 工事費 | 宅内配管 | 撤去費 | その他 | |
| | | | | 0千円 |
| ()基 ()基 | | | | |

| | |
|------|--------|
| 人槽区分 | 51人槽以上 |
| 基数 | |

| 対象経費支出予定額(千円) | | | | 合計 |
|---------------|------|--------|---------------|----|
| 交付対象事業費 | | | その他 (市単費等) | |
| うち国費 | うち県費 | うち市町村費 | | |
| 合計0千円 | | | | |

| 対象経費支出予定額(千円) | | | | 合計 |
|---------------|------|-----|-----|-----|
| 本体にかかる 工事費 | 宅内配管 | 撤去費 | その他 | |
| | | | | 0千円 |
| ()基 ()基 | | | | |

市町村設置整備推進事業(汲み取り転換)

○対象経費支出予定額の内訳

| | |
|------|-----|
| 人槽区分 | 5人槽 |
| 基数 | |

| 対象経費支出予定額(千円) | | | | 合計 |
|---------------|------|--------|---------------|----|
| 交付対象事業費 | | | その他 (市単費等) | |
| うち国費 | うち県費 | うち市町村費 | | |
| 合計0千円 | | | | |

| 対象経費支出予定額(千円) | | | | 合計 |
|---------------|------|-----|-----|-----|
| 本体にかかる 工事費 | 宅内配管 | 撤去費 | その他 | |
| | | | | 0千円 |
| 合計0千円 | | | | |

| | |
|------|-------|
| 人槽区分 | 6~7人槽 |
| 基数 | |

| 対象経費支出予定額(千円) | | | | 合計 |
|---------------|------|--------|---------------|----|
| 交付対象事業費 | | | その他 (市単費等) | |
| うち国費 | うち県費 | うち市町村費 | | |
| 合計0千円 | | | | |

| 対象経費支出予定額(千円) | | | | 合計 |
|---------------|------|-----|-----|-----|
| 本体にかかる 工事費 | 宅内配管 | 撤去費 | その他 | |
| | | | | 0千円 |
| 合計0千円 | | | | |

| | |
|------|--------|
| 人槽区分 | 8~10人槽 |
| 基数 | |

| 対象経費支出予定額(千円) | | | | 合計 |
|---------------|------|--------|---------------|----|
| 交付対象事業費 | | | その他 (市単費等) | |
| うち国費 | うち県費 | うち市町村費 | | |
| 合計0千円 | | | | |

| 対象経費支出予定額(千円) | | | | 合計 |
|---------------|------|-----|-----|-----|
| 本体にかかる 工事費 | 宅内配管 | 撤去費 | その他 | |
| | | | | 0千円 |
| 合計0千円 | | | | |

| | |
|------|---------|
| 人槽区分 | 11~15人槽 |
| 基数 | |

| 対象経費支出予定額(千円) | | | | 合計 |
|---------------|------|--------|---------------|----|
| 交付対象事業費 | | | その他 (市単費等) | |
| うち国費 | うち県費 | うち市町村費 | | |
| 合計0千円 | | | | |

| 対象経費支出予定額(千円) | | | | 合計 |
|---------------|------|-----|-----|-----|
| 本体にかかる 工事費 | 宅内配管 | 撤去費 | その他 | |
| | | | | 0千円 |
| 合計0千円 | | | | |

| | |
|------|---------|
| 人槽区分 | 16~20人槽 |
| 基数 | |

| 対象経費支出予定額(千円) | | | | 合計 |
|---------------|------|--------|---------------|----|
| 交付対象事業費 | | | その他 (市単費等) | |
| うち国費 | うち県費 | うち市町村費 | | |
| 合計0千円 | | | | |

| 対象経費支出予定額(千円) | | | | 合計 |
|---------------|------|-----|-----|-----|
| 本体にかかる 工事費 | 宅内配管 | 撤去費 | その他 | |
| | | | | 0千円 |
| 合計0千円 | | | | |

| | |
|------|---------|
| 人槽区分 | 21~25人槽 |
| 基数 | |

| 対象経費支出予定額(千円) | | | | 合計 |
|---------------|------|--------|---------------|----|
| 交付対象事業費 | | | その他 (市単費等) | |
| うち国費 | うち県費 | うち市町村費 | | |
| 合計0千円 | | | | |

| 対象経費支出予定額(千円) | | | | 合計 |
|---------------|------|-----|-----|-----|
| 本体にかかる 工事費 | 宅内配管 | 撤去費 | その他 | |
| | | | | 0千円 |
| 合計0千円 | | | | |

| | |
|------|---------|
| 人槽区分 | 26~30人槽 |
| 基数 | |

| 対象経費支出予定額(千円) | | | | 合計 |
|---------------|------|--------|---------------|----|
| 交付対象事業費 | | | その他 (市単費等) | |
| うち国費 | うち県費 | うち市町村費 | | |
| 合計0千円 | | | | |

| 対象経費支出予定額(千円) | | | | 合計 |
|---------------|------|-----|-----|-----|
| 本体にかかる 工事費 | 宅内配管 | 撤去費 | その他 | |
| | | | | 0千円 |
| 合計0千円 | | | | |

| | |
|------|---------|
| 人槽区分 | 31~40人槽 |
| 基数 | |

| 対象経費支出予定額(千円) | | | | 合計 |
|---------------|------|--------|---------------|-----|
| 交付対象事業費 | | | その他 (市単費等) | |
| うち国費 | うち県費 | うち市町村費 | | |
| | | | | 0千円 |
| 合計0千円 | | | | |

| 対象経費支出予定額(千円) | | | | 合計 |
|---------------|------|-----|-----|-----|
| 本体にかかる 工事費 | 宅内配管 | 撤去費 | その他 | |
| | | | | 0千円 |

| | |
|------|---------|
| 人槽区分 | 41~50人槽 |
| 基数 | |

| 対象経費支出予定額(千円) | | | | 合計 |
|---------------|------|--------|---------------|-----|
| 交付対象事業費 | | | その他 (市単費等) | |
| うち国費 | うち県費 | うち市町村費 | | |
| | | | | 0千円 |
| 合計0千円 | | | | |

| 対象経費支出予定額(千円) | | | | 合計 |
|---------------|------|-----|-----|-----|
| 本体にかかる 工事費 | 宅内配管 | 撤去費 | その他 | |
| | | | | 0千円 |

| | |
|------|--------|
| 人槽区分 | 51人槽以上 |
| 基数 | |

| 対象経費支出予定額(千円) | | | | 合計 |
|---------------|------|--------|---------------|-----|
| 交付対象事業費 | | | その他 (市単費等) | |
| うち国費 | うち県費 | うち市町村費 | | |
| | | | | 0千円 |
| 合計0千円 | | | | |

| 対象経費支出予定額(千円) | | | | 合計 |
|---------------|------|-----|-----|-----|
| 本体にかかる 工事費 | 宅内配管 | 撤去費 | その他 | |
| | | | | 0千円 |

市町村設置整備推進事業(新設)

○対象経費支出予定額の内訳

| | |
|------|-----|
| 人槽区分 | 5人槽 |
| 基数 | |

| 対象経費支出予定額(千円) | | | | 合計 |
|---------------|------|--------|---------------|----|
| 交付対象事業費 | | | その他 (市単費等) | |
| うち国費 | うち県費 | うち市町村費 | | |
| 合計0千円 | | | | |

| 対象経費支出予定額(千円) | | | | 合計 |
|---------------|------|-----|-----|-----|
| 本体にかかる 工事費 | 宅内配管 | 撤去費 | その他 | |
| | | | | 0千円 |

| | |
|------|-------|
| 人槽区分 | 6~7人槽 |
| 基数 | 57 |

| 対象経費支出予定額(千円) | | | | 合計 |
|---------------|------|---------|---------------|----|
| 交付対象事業費 | | | その他 (市単費等) | |
| うち国費 | うち県費 | うち市町村費 | | |
| 20433千円 | | 40867千円 | | |
| 合計61300千円 | | | | |

| 対象経費支出予定額(千円) | | | | 合計 |
|---------------|------|-----|--------|---------|
| 本体にかかる 工事費 | 宅内配管 | 撤去費 | その他 | |
| 59245千円 | | | 2055千円 | 61300千円 |

| | |
|------|--------|
| 人槽区分 | 8~10人槽 |
| 基数 | |

| 対象経費支出予定額(千円) | | | | 合計 |
|---------------|------|--------|---------------|----|
| 交付対象事業費 | | | その他 (市単費等) | |
| うち国費 | うち県費 | うち市町村費 | | |
| 合計0千円 | | | | |

| 対象経費支出予定額(千円) | | | | 合計 |
|---------------|------|-----|-----|-----|
| 本体にかかる 工事費 | 宅内配管 | 撤去費 | その他 | |
| | | | | 0千円 |

| | |
|------|---------|
| 人槽区分 | 11~15人槽 |
| 基数 | |

| 対象経費支出予定額(千円) | | | | 合計 |
|---------------|------|--------|---------------|----|
| 交付対象事業費 | | | その他 (市単費等) | |
| うち国費 | うち県費 | うち市町村費 | | |
| 合計0千円 | | | | |

| 対象経費支出予定額(千円) | | | | 合計 |
|---------------|------|-----|-----|-----|
| 本体にかかる 工事費 | 宅内配管 | 撤去費 | その他 | |
| | | | | 0千円 |

| | |
|------|---------|
| 人槽区分 | 16~20人槽 |
| 基数 | |

| 対象経費支出予定額(千円) | | | | 合計 |
|---------------|------|--------|---------------|----|
| 交付対象事業費 | | | その他 (市単費等) | |
| うち国費 | うち県費 | うち市町村費 | | |
| 合計0千円 | | | | |

| 対象経費支出予定額(千円) | | | | 合計 |
|---------------|------|-----|-----|-----|
| 本体にかかる 工事費 | 宅内配管 | 撤去費 | その他 | |
| | | | | 0千円 |

| | |
|------|---------|
| 人槽区分 | 21~25人槽 |
| 基数 | |

| 対象経費支出予定額(千円) | | | | 合計 |
|---------------|------|--------|---------------|----|
| 交付対象事業費 | | | その他 (市単費等) | |
| うち国費 | うち県費 | うち市町村費 | | |
| 合計0千円 | | | | |

| 対象経費支出予定額(千円) | | | | 合計 |
|---------------|------|-----|-----|-----|
| 本体にかかる 工事費 | 宅内配管 | 撤去費 | その他 | |
| | | | | 0千円 |

| | |
|------|---------|
| 人槽区分 | 26~30人槽 |
| 基数 | |

| 対象経費支出予定額(千円) | | | | 合計 |
|---------------|------|--------|---------------|----|
| 交付対象事業費 | | | その他 (市単費等) | |
| うち国費 | うち県費 | うち市町村費 | | |
| 合計0千円 | | | | |

| 対象経費支出予定額(千円) | | | | 合計 |
|---------------|------|-----|-----|-----|
| 本体にかかる 工事費 | 宅内配管 | 撤去費 | その他 | |
| | | | | 0千円 |

| | |
|------|---------|
| 人槽区分 | 31～40人槽 |
| 基数 | |

| 対象経費支出予定額(千円) | | | | 合計 |
|---------------|------|--------|---------------|----|
| 交付対象事業費 | | | その他 (市単費等) | |
| うち国費 | うち県費 | うち市町村費 | | |
| 合計0千円 | | | | |

| 対象経費支出予定額(千円) | | | | 合計 |
|---------------|------|-----|-----|-----|
| 本体にかかる 工事費 | 宅内配管 | 撤去費 | その他 | |
| | | | | 0千円 |

| | |
|------|---------|
| 人槽区分 | 41～50人槽 |
| 基数 | |

| 対象経費支出予定額(千円) | | | | 合計 |
|---------------|------|--------|---------------|----|
| 交付対象事業費 | | | その他 (市単費等) | |
| うち国費 | うち県費 | うち市町村費 | | |
| 合計0千円 | | | | |

| 対象経費支出予定額(千円) | | | | 合計 |
|---------------|------|-----|-----|-----|
| 本体にかかる 工事費 | 宅内配管 | 撤去費 | その他 | |
| | | | | 0千円 |

| | |
|------|--------|
| 人槽区分 | 51人槽以上 |
| 基数 | |

| 対象経費支出予定額(千円) | | | | 合計 |
|---------------|------|--------|---------------|----|
| 交付対象事業費 | | | その他 (市単費等) | |
| うち国費 | うち県費 | うち市町村費 | | |
| 合計0千円 | | | | |

| 対象経費支出予定額(千円) | | | | 合計 |
|---------------|------|-----|-----|-----|
| 本体にかかる 工事費 | 宅内配管 | 撤去費 | その他 | |
| | | | | 0千円 |