

# 釜石大槌地域 循環型社会形成推進地域計画

釜石市  
大槌町  
釜石大槌地区行政事務組合

令和2年11月20日

## 目 次

1. 地域の循環型社会形成を推進するための基本的な事項 .....	1
(1) 対象地域 .....	1
(2) 計画期間 .....	2
(3) 基本的な方向 .....	2
2. 循環型社会形成推進のための現状と目標 .....	3
(1) 生活排水処理の現状 .....	3
(2) 生活排水処理の目標 .....	4
3. 施策の内容 .....	6
(1) 発生抑制、再利用の推進（生活排水対策） .....	6
(2) 処理体制 .....	6
(3) 処理施設等の整備 .....	7
(4) 施設整備に関する計画支援事業 .....	8
(5) その他の施策 .....	8
4. 計画のフォローアップと事後評価 .....	9
(1) 計画のフォローアップ .....	9
(2) 事後評価及び計画の見直し .....	9

# 1. 地域の循環型社会形成を推進するための基本的な事項

## (1) 対象地域

構成市町名 釜石市及び大槌町  
 面積 642.02km<sup>2</sup>  
 人口 44,181人（令和2年3月31日現在）

(内訳)

市町名	釜石市	大槌町	合計
面積 (km <sup>2</sup> )	441.43	200.59	642.02
人口 (人)	32,609	11,572	44,181
該当する地域	豪雪、山村、過疎	豪雪、山村、過疎	—

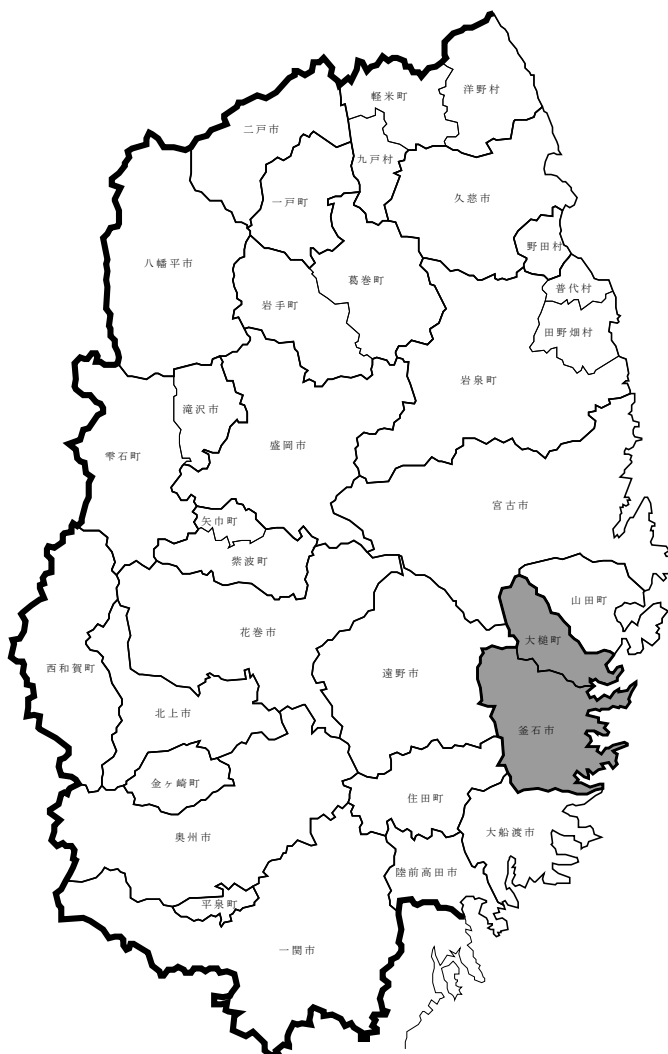


図1 対象地域図

## (2) 計画期間

令和3年4月1日から令和8年3月31日までの5年間を計画期間とする。

なお、目標の達成状況や社会経済情勢の変化等を踏まえ、必要な場合には計画を見直すものとする。

## (3) 基本的な方向

釜石大槌地域（以下「本地域」という）は、北部に「海のアルプス」とも称される豪壮な大断崖、南部は優美なリアス海岸が続く「三陸復興国立公園」の中央にある。また、西に早池峰国立公園、南に五葉山県立自然公園に囲まれ、北上山地を背にした豊かな森林資源と世界三大漁場の一つ「三陸漁場」を控え、古来より豊かな自然の恵みを楽しんできた。

生活排水処理については、河川等公共用水域の水質保全のため、公共下水道及び集落排水施設の整備を促進するとともに、未整備区域においては、合併処理浄化槽の整備を促進する。なお、収集したし尿及び浄化槽汚泥については、現在釜石・大槌汚泥再生処理センターにおいて処理を行っている。釜石・大槌汚泥再生処理センターは、稼働後13年を経過し、経年劣化や腐食がみられるようになってきており、今後基幹的設備改良を実施し、既存施設の延命化を図るとともに、CO<sub>2</sub>排出量の削減により地球温暖化対策に寄与することを目指す。

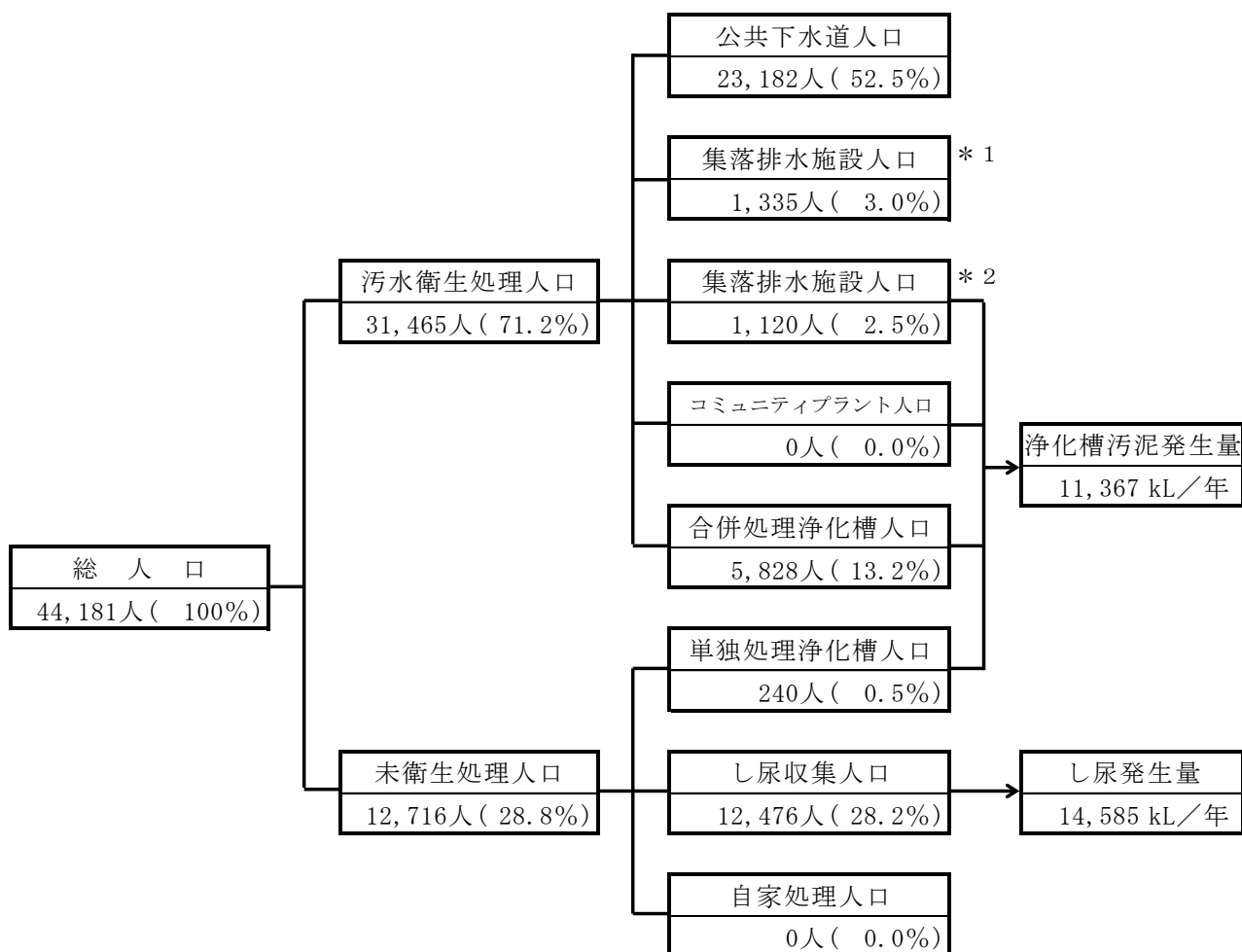
## 2. 循環型社会形成推進のための現状と目標

### (1) 生活排水処理の現状

令和元年度の生活排水の処理状況及びし尿・汚泥量の排出量は図2に示すとおりである。

地域全体における生活排水処理対象人口は44,181人であり、そのうち汚水衛生処理人口は31,465人、汚水衛生処理率は71.2%である。

地域全体におけるし尿発生量は14,585kL/年、浄化槽汚泥発生量は11,367kL/年であり、処理・処分量は25,952kL/年である。



\* 1 : し尿処理施設へ未搬入分

\* 2 : し尿処理施設へ搬入分

※ 端数処理の関係上、個々の構成比の合計が100%にならない場合がある。

図2 生活排水の処理状況フロー（令和元年度）

## (2) 生活排水処理の目標

生活排水処理の目標は、表1に掲げるとおり汚水衛生処理率の向上を目指し、下水道、集落排水施設及び合併処理浄化槽の整備を進めるとともに、し尿処理施設の効率的な整備等を進めていくものとする。

表1 生活排水処理に関する現状と目標

	令和元年度実績 (割合)	令和8年度目標 (割合)
処理形態別人口合計	44,181 人	42,825 人
1. 水洗化・生活雑排水処理人口	31,465 人 ( 71.2%)	36,794 人 ( 85.9%)
(1) コミュニティプラント人口	0 人 ( 0.0%)	0 人 ( 0.0%)
(2) 合併処理浄化槽人口	5,828 人 ( 13.2%)	4,758 人 ( 11.1%)
(3) 下水道人口	23,182 人 ( 52.5%)	30,317 人 ( 70.8%)
(4) 集落排水施設人口	2,455 人 ( 5.6%)	1,719 人 ( 4.0%)
2. 水洗化・生活雑排水未処理人口 (単独処理浄化槽人口)	240 人 ( 0.5%)	98 人 ( 0.2%)
3. 非水洗化人口	12,476 人 ( 28.2%)	5,933 人 ( 13.9%)
(1) し尿収集人口	12,476 人 ( 28.2%)	5,933 人 ( 13.9%)
(2) 自家処理人口	0 人 ( 0.0%)	0 人 ( 0.0%)
し尿・汚泥量の合計	25,952 kL/年	18,580 kL/年
し尿発生量	14,585 kL/年	6,899 kL/年
浄化槽汚泥発生量	11,367 kL/年	11,681 kL/年

※1 汚水衛生処理率＝水洗化・生活雑排水処理人口／処理形態別人口合計

※2 端数処理の関係上、個々の構成比の合計が100%にならない場合がある。

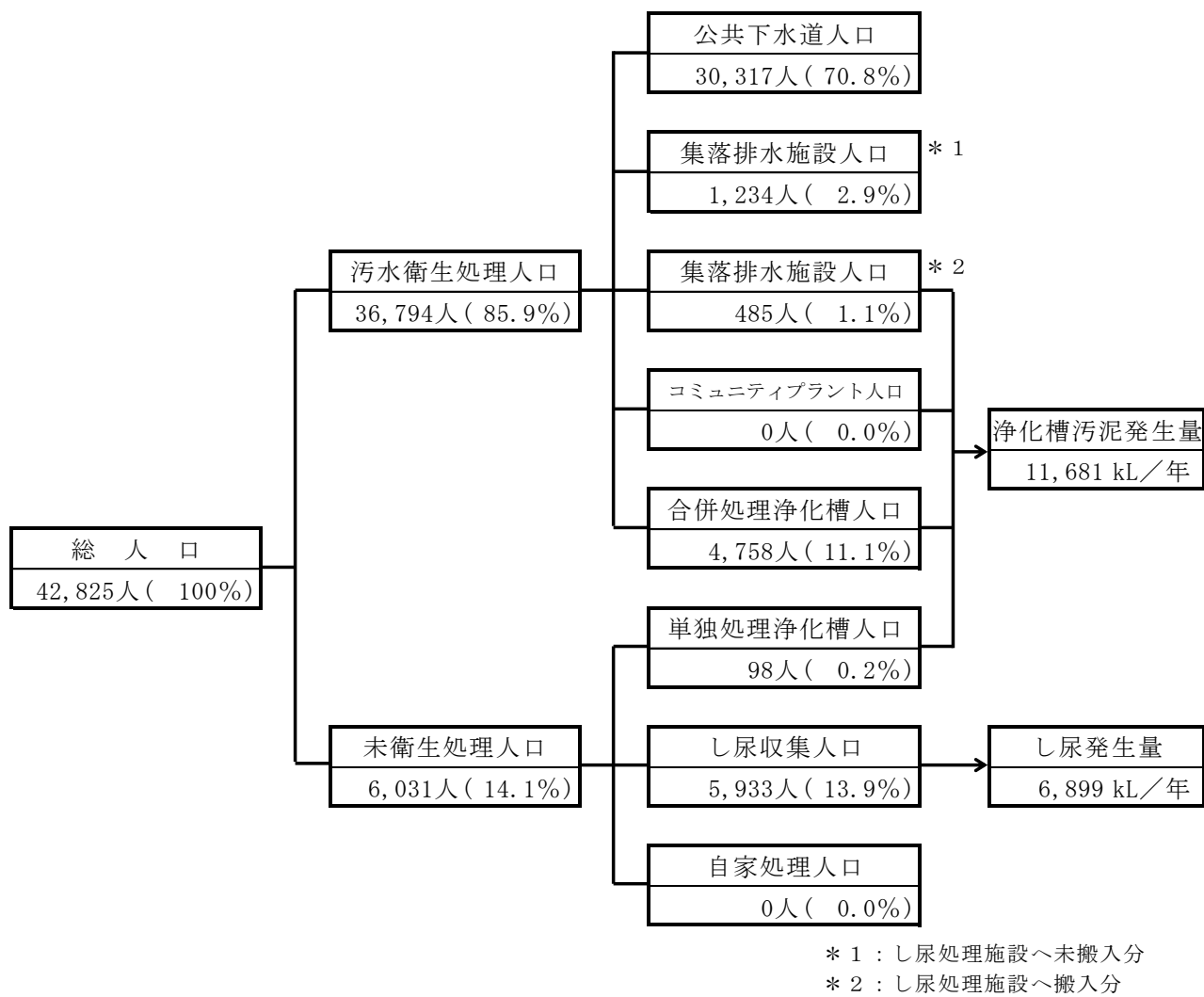


図3 目標達成時の生活排水の処理状況フロー（令和8年度）

### 3. 施策の内容

#### (1) 発生抑制、再利用の推進（生活排水対策）

河川等公共用水域の浄化対策及び浄化槽の適正な維持管理等を推進するため、広報、啓発活動を積極的に行う。

##### ア. 家庭における浄化対策の推進

住民に対して、生活排水対策の必要性についての啓発を行っていくとともに、広報等により家庭で誰もがができる「家庭での浄化対策」を推進していく。

##### イ. 浄化槽の適正な維持管理等に関する啓発

住民に対して、浄化槽に関する正しい知識や、適正な維持管理の必要性を広報等により啓発していく。また、浄化槽維持管理業者に対しては、適正な保守点検を行うよう啓発していく。

##### ウ. 合併処理浄化槽の普及促進

公共下水道認可区域及び集落排水事業区域以外の地域において、合併処理浄化槽の普及を促進するため、広報、啓発活動を行っていく。

#### (2) 処理体制

##### ア. 生活排水処理の現状と今後

生活排水処理については、引き続き、市街地における公共下水道の計画的な整備を推進し、漁村地域における集落排水施設の計画的な整備を推進する。公共下水道認可区域及び集落排水処理区域以外の地域では合併処理浄化槽の計画的な整備を推進する。

し尿及び浄化槽汚泥（集落排水施設からの汚泥を含む。）については、釜石・大槌汚泥再生処理センターで処理を行っている。施設の処理工程から発生する汚泥はし尿汚泥肥料として有効活用している。今後も、発生した汚泥をし尿汚泥肥料として、有機性資源の有効利用を継続する。施設整備に当たっては、長寿命化総合計画を策定し、基幹的設備の改良による施設延命化とCO<sub>2</sub>排出量の削減を図るものとする。



イ. 今後の処理体制の要点

- ◇ 市街地における公共下水道の計画的な整備を推進し、漁村地域における集落排水施設の計画的な整備を推進する。公共下水道認可区域及び集落排水処理区域以外の地域では合併処理浄化槽の計画的な整備を推進する。
- ◇ 発生した汚泥をし尿汚泥肥料として、有機性資源の有効利用を継続する。
- ◇ 既存施設の基幹的設備を改良することにより、施設の延命化とCO<sub>2</sub>排出量の削減を図る。

(3) 処理施設等の整備

ア. 廃棄物処理施設

上記(2)の処理体制で処理を行うため、表2のとおり必要な施設整備を行う。

表2 整備する処理施設

事業番号	整備施設種類 施設名	事業名	処理能力	設置予定地	事業期間
1	汚泥再生処理センター 釜石・大槌汚泥再生処理センター	釜石・大槌汚泥再生処理センター基幹的設備改良事業	85kL/日	釜石市甲子町第10地割498	R4~R5

(整備理由)

事業番号1 施設の延命化とCO<sub>2</sub>排出量削減のための基幹的設備改良

イ. 合併処理浄化槽の整備

合併処理浄化槽の整備については、表3のとおり行う。

表3 合併処理浄化槽への移行計画

事業番号	事業名	直近の整備済 基数(基) (令和元年度)	整備計画 基数 (基)	整備計画 人口 (人)	事業期間
2	浄化槽設置整備事業				
	釜石市	76	75	525	R3~R7
	大槌町	479	50	335	R3~R7

#### (4) 施設整備に関する計画支援事業

(3) ア. の施設整備に先立ち、表4のとおり計画支援事業を行う。

表4 実施する計画支援事業

事業番号	事業名	事業内容	事業期間
31	釜石・大槌汚泥再生処理センター基幹的設備改良事業に係る事業発注支援	要求水準書作成等 事業発注の支援	R3

#### (5) その他の施策

その他、地域の循環型社会を形成する上で、次の施策を実施していく。

##### ア. 汚泥の有効活用

施設で発生する汚泥をし尿汚泥肥料として、有機性資源の有効利用を継続する。

##### イ. 災害時の廃棄物処理に関する事項

災害時の廃棄物の処理に関する具体的な行動計画として、釜石市では、平成31年3月に「災害廃棄部対策指針」、「岩手県災害廃棄物対応方針」及び「釜石市地域防災計画」と整合性を図った「釜石市災害廃棄物処理マニュアル」を策定している。大槌町では、今後「大槌町地域防災計画」等に基づき、災害廃棄物処理計画を策定する。

## 4. 計画のフォローアップと事後評価

### (1) 計画のフォローアップ

本地域各市町は、毎年、計画の進捗状況を把握し、その結果を公表するとともに、必要に応じて本地域の各市町、岩手県及び国と意見交換をしつつ、計画の進捗状況を勘案し、計画の見直しを行う。

### (2) 事後評価及び計画の見直し

計画期間終了後、処理状況の把握を行い、その結果が取りまとまった時点で、速やかに計画の事後評価、目標達成状況の評価を行う。

また、評価の結果を公表するとともに、評価結果を次期計画策定に反映させるものとする。

なお、計画の進捗状況や社会経済情勢の変化等を踏まえ、必要に応じ計画を見直すものとする。



## 添付資料目次

- 様式1 循環型社会形成推進交付金事業実施計画総括表1
- 様式2 循環型社会形成推進交付金事業実施計画総括表2
- 様式3 地域の循環型社会形成推進のための施策一覧
- 参考資料様式5 施設概要（し尿処理施設系）
- 参考資料様式6 施設概要（浄化槽系）
- 参考資料様式7 施設整備に関する計画支援概要
- 添付資料1 指標と人口等の要因に関するトレンドグラフ
- 添付資料2 地域内の施設の現況と予定（位置図）
- 添付資料3 現有施設の概要
- 添付資料4 浄化槽設置整備事業対象区域
- 添付資料5 ハザードマップ



様式 1

循環型社会形成推進交付金等事業実施計画 総括表 1

1. 地域の概要

(1) 地域名	釜石大槌地域	(2) 地域内人口	44,181 人	(3) 地域面積	642.02 km <sup>2</sup>
(4) 構成市町村等名	釜石市、大槌町、釜石大槌地区行政事務組合	(5) 地域の要件	人口( )面積( )沖縄 離島 奄美(豪雪)山村( )半島( )過疎( )その他( )		
(6) 構成市町村に一部事務組合等が含まれる場合、当該組合の状況	①組合名：釜石大槌地区行政事務組合 ②組合を構成する市町村：釜石市、大槌町 ③設立（予定）年月日：昭和47年5月1日設立				

3. 一般廃棄物処理施設の現況と更新、廃止、新設の予定

(1) 現有施設リスト

施設種別	施設名	事業主体	型式及び処理方式	処理能力 (単位)	開始年月	廃止又は休止 (予定)年月	解体(予定)年月	備考
汚泥再生処理センター	釜石・大槌汚泥再生処理センター	釜石大槌地区行政事務組合	膜分離高負荷脱窒素処理方式+資源化	85 kL/日	H19.4	—	—	

(2) 更新(改良)・新設施設リスト

施設種別	施設名	事業主体	型式及び処理方式	処理能力 (単位)	竣工予定年月	更新(改良)・新設理由	廃焼却施設の解体の有無及び解体施設の名称	備考
汚泥再生処理センター	釜石・大槌汚泥再生処理センター	釜石大槌地区行政事務組合	膜分離高負荷脱窒素処理方式+資源化	85 kL/日	R6.3	施設の延命化とCO <sub>2</sub> 排出量の削減のための基幹的設備改良	—	

※計画地域内の施設の状況(現況、予定)を地図上に示したものを添付した(添付資料2)。

#### 4. 生活排水処理の現状と目標

指標・単位	年度	過去の状況・現状					目標
		平成27年度	平成28年度	平成29年度	平成30年度	令和元年度	令和8年度
総人口		47,867	47,181	46,229	45,227	44,181	42,825
公共下水道人口	汚水衛生処理人口	19,795	20,797	21,975	23,077	23,182	30,317
	汚水衛生処理率	41.4%	44.1%	47.5%	51.0%	52.5%	70.8%
コミュニティプラント人口	汚水衛生処理人口	0	0	0	0	0	0
	汚水衛生処理率	0.0%	0.0%	0.0%	0.0%	0.0%	0.0%
集落排水施設人口	汚水衛生処理人口	1,662	2,005	2,350	2,540	2,455	1,719
	汚水衛生処理率	3.5%	4.2%	5.1%	5.6%	5.6%	4.0%
合併処理浄化槽人口	汚水衛生処理人口	9,624	8,190	6,635	5,753	5,828	4,758
	汚水衛生処理率	20.1%	17.4%	14.4%	12.7%	13.2%	11.1%
未処理人口	汚水衛生未処理人口	16,786	16,189	15,269	13,857	12,716	6,031

※別添資料として指標と人口等の要因に関するトレンドグラフを添付した（添付資料1）。

#### 5. 合併処理浄化槽の整備の状況と更新、廃止、新設の予定

施設種別	事業主体	現有施設の内容			整備予定基数の内容			備考
		基数	処理人口	開始年月日	基数	処理人口	目標年次	
浄化槽設置整備事業	釜石市	76	429	H28.4.1	75	525	R8	
浄化槽設置整備事業	大槌町	479	1,108	H15.4.1	50	335	R8	

※浄化槽設置整備事業対象区域図を添付した（添付資料4）。



循環型社会形成推進交付金等事業実施計画総括表 2 (令和3年度)

事業種別	事業番号	事業主体名称	規模 単位	事業期間 交付期間		総事業費 (千円)					交付対象事業費 (千円)					備考		
				開始	終了	令和 3年度	令和 4年度	令和 5年度	令和 6年度	令和 7年度	令和 3年度	令和 4年度	令和 5年度	令和 6年度	令和 7年度			
○ し尿処理に関する事業						1,820,500	0	83,430	1,737,070	0	0	1,339,570	0	83,430	1,256,140	0	0	
	1	釜石大槌地区行政事務組合	85 kL/日	R4	R5	1,820,500	0	83,430	1,737,070	0	0	1,339,570	0	83,430	1,256,140	0	0	
○ 浄化槽に関する事業						79,275	15,855	15,855	15,855	15,855	15,855	54,525	10,905	10,905	10,905	10,905	10,905	
	2	釜石市	15 基	R3	R3	11,565	11,565					6,615	6,615					
			60 基	R4	R7	46,260		11,565	11,565	11,565	11,565	26,460		6,615	6,615	6,615	6,615	
	2	大槌町	50 基	R3	R7	21,450	4,290	4,290	4,290	4,290	4,290	21,450	4,290	4,290	4,290	4,290	4,290	
○ 施設整備に関する計画支援事業						17,600	17,600	0	0	0	0	17,600	17,600	0	0	0	0	
	31	釜石大槌地区行政事務組合		R3	R3	17,600	17,600					17,600	17,600					
合 計						1,917,375	33,455	99,285	1,752,925	15,855	15,855	1,411,695	28,505	94,335	1,267,045	10,905	10,905	

地域の循環型社会形成推進のための施策一覧

施策種別	事業番号	施策の名称等	施策の概要	実施主体	事業期間		交付金 必要の 要否	事業計画					備考
					開始	終了		令和 3年度	令和 4年度	令和 5年度	令和 6年度	令和 7年度	
発生抑制・再 使用の推進に 関するもの	11	生活排水普及啓 発活動	生活排水対策に関する普 及啓発活動を行う。	組合構成 市町	R3	R7		普及啓発					
処理施設の整 備に関するもの	1	釜石・大槌汚泥 再生処理セン ター基幹的設備 改良事業	施設の延命化とCO <sub>2</sub> 排 出量の削減のための基幹 的設備改良工事を実施す る。	釜石大槌 地区行政 事務組合	R4	R5	○	改良工事					関連事業 31、32
	2	合併処理浄化槽 整備	合併処理浄化槽の設置に 対する補助金を交付す る。	釜石市 大槌町	R3	R7	○	合併処理浄化槽整備					
施設整備に係 る計画支援に 関するもの	31	釜石・大槌汚泥 再生処理セン ター基幹的設備 改良事業に係る 事業発注支援	し尿処理施設の基幹的改 良事業に伴い、発注仕様 書作成等事業発注の支援 を行う。	釜石大槌 地区行政 事務組合	R3	R3	○	事業発注 支援					関連事業 1
	32	釜石・大槌汚泥 再生処理セン ター長寿命化総 合計画策定支援	し尿処理施設延命化のた め延命化計画、施設保全 計画の策定及びこれらに 関連する調査を行う。	釜石大槌 地区行政 事務組合	R3	R5		長寿命化総 合計画策定		施設保全 計画策定			関連事業 1
その他	41	汚泥の有効利用	発生汚泥の汚泥熱分解に より資源回収し、有機性 資源の有効利用を継続す る。	釜石大槌 地区行政 事務組合	R3	R7		汚泥の有効利用の継続					
	42	災害時の廃棄物 処理に関する事 項	災害時に発生する廃棄物 の処理体制を確保する。	組合構成 市町、組 合	R3	R7		災害時の廃棄物処理体制の確保					

## 施設概要（し尿処理施設系）

都道府県名： 岩手県

(1) 事業主体名	釜石大槌地区行政事務組合
(2) 施設名称	釜石・大槌汚泥再生処理センター
(3) 工期	令和4年度～令和5年度
(4) 施設規模	処理能力 85kL/日
(5) 形式及び処理方式	膜分離高負荷脱窒素処理方式＋資源化
(6) 地域計画内の役割	基幹的設備改良工事を実施することにより、施設の延命化を図るとともに、CO <sub>2</sub> 排出量を現状と比較して3%以上削減する。
(7) 廃焼却施設解体工事の有無	有 <input type="radio"/> 無 <input checked="" type="radio"/>

「汚泥再生処理センター」を整備する場合

(8) 資源化の方法	
(9) 資源化物の利用計画	

「コミュニティプラント」を整備する場合

(10) 計画処理人口及び面積	人口	人
	面積	m <sup>2</sup>
(11) 計画地域の性格		

(12) 事業計画額	1,820,500千円
------------	-------------

## 施設概要（浄化槽系）

都道府県名 岩手県

(1) 事業主体名	釜石市
(2) 事業名称	浄化槽設置整備事業
(3) 事業の実施目的及び内容	生活排水による公共用水域の水質汚濁を防止し、市民の生活環境の保全及び公衆衛生の向上を図るため、合併処理浄化槽の設置に対して補助金を交付する。
(4) 事業期間	平成28年度～令和3年度、令和4年度～令和8年度
(5) 事業対象地域の要件	公共下水道の事業計画区域外及び農業・漁業集落排水処理事業計画区域を除く市内区域であって、湖沼水質保全特別措置法第3条第2項に規定する指定地域 【浄化槽設置整備事業実施要綱第3（1）ア（キ）】
(6) 事業計画額	交付対象事業費 33,075千円 うち（以下の事業を実施する場合） ・環境配慮・防災まちづくり浄化槽整備推進事業に係る事業費 0千円 ・公的施設単独処理浄化槽集中転換事業に係る事業費 0千円

## ○ 事業計画額の内訳及び浄化槽整備規模

## 【浄化槽設置整備事業の場合】

	交付対象基数 (525人分)	基準額	対象経費 支出予定額	交付対象 事業費
5人槽	基(人分)			
6～7人槽	75基(525人分)	33,075千円	57,825千円	33,075千円
8～10人槽	基(人分)			
11～20人槽	基(人分)			
21～30人槽	基(人分)			
31～50人槽	基(人分)			
51人槽以上	基(人分)			
浄化槽整備 効率化事業費	台帳作成費			
	計画策定等調査費			
合計	75基(525人分)	33,075千円	57,825千円	33,075千円

## 施設概要（浄化槽系）

都道府県名 岩手県

(1) 事業主体名	大槌町
(2) 事業名称	浄化槽設置整備事業
(3) 事業の実施目的及び内容	生活排水による公共用水域の水質汚濁を防止し、町民の生活環境の保全及び公衆衛生の向上を図るため、合併処理浄化槽の設置に対して補助金を交付する。
(4) 事業期間	令和3年度～令和7年度
(5) 事業対象地域の要件	下水道法第4条第1項に基づく事業計画区域及び大槌町漁業集落環境整備事業に基づく事業計画区域を除く町の区域
(6) 事業計画額	交付対象事業費 21,450千円 うち（以下の事業を実施する場合） ・環境配慮・防災まちづくり浄化槽整備推進事業に係る事業費 0千円 ・公的施設単独処理浄化槽集中転換事業に係る事業費 0千円

○ 事業計画額の内訳及び浄化槽整備規模

## 【浄化槽設置整備事業の場合】

	交付対象基数 (335人分)	基準額	対象経費 支出予定額	交付対象 事業費
5人槽	15基(75人分)	5,280千円	5,280千円	5,280千円
6～7人槽	30基(210人分)	13,230千円	13,230千円	13,230千円
8～10人槽	5基(50人分)	2,940千円	2,940千円	2,940千円
11～20人槽	基(人分)			
21～30人槽	基(人分)			
31～50人槽	基(人分)			
51人槽以上	基(人分)			
浄化槽整備 効率化事業費	台帳作成費			
	計画策定等調査費			
合計	50基(335人分)	21,450千円	21,450千円	21,450千円

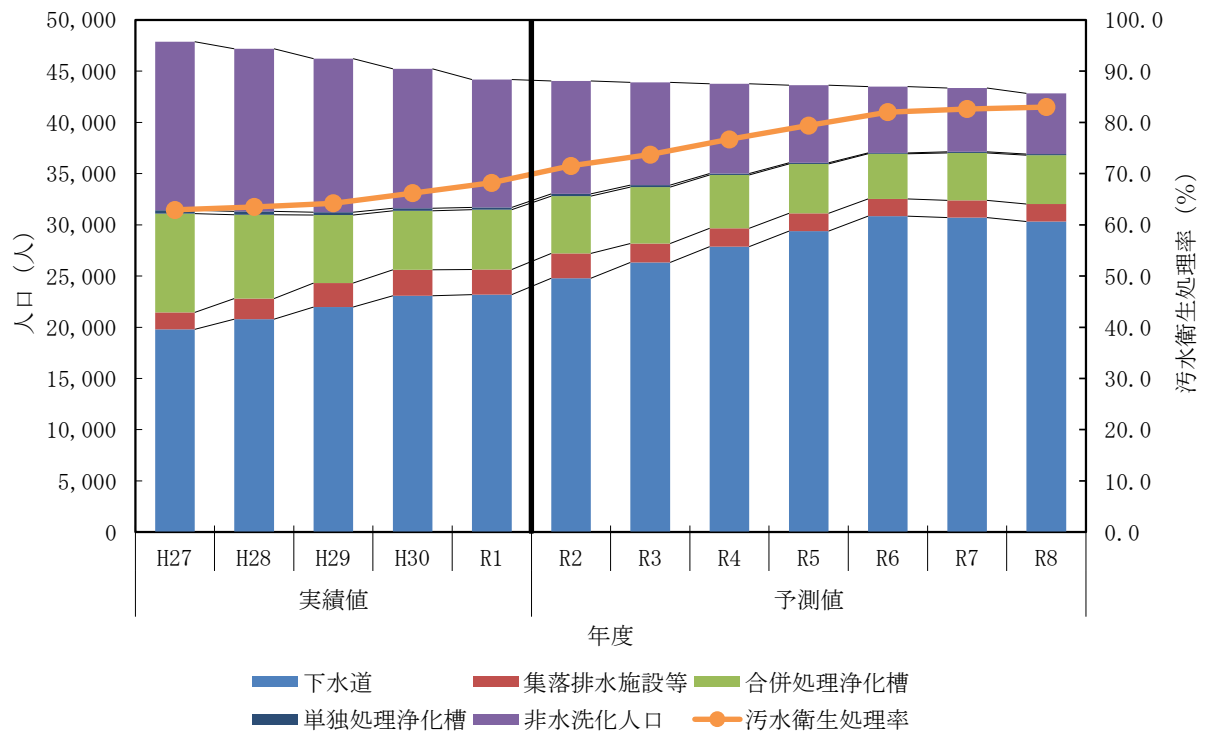
## 施設整備に関する計画支援概要

都道府県名：岩手県

(1) 事業主体名	釜石大槌地区行政事務組合
(2) 事業目的	釜石・大槌汚泥再生処理センター基幹的設備改良事業のため
(3) 事業名称	釜石・大槌汚泥再生処理センター基幹的設備改良事業に係る事業発注支援
(4) 事業期間	令和3年度
(5) 事業概要	発注仕様書作成等事業発注の支援

(6) 事業計画額	17,600千円
-----------	----------

添付資料 1 指標と人口等の要因に関するトレンドグラフ



添付資料 2 地域内の施設の現況と予定（位置図）





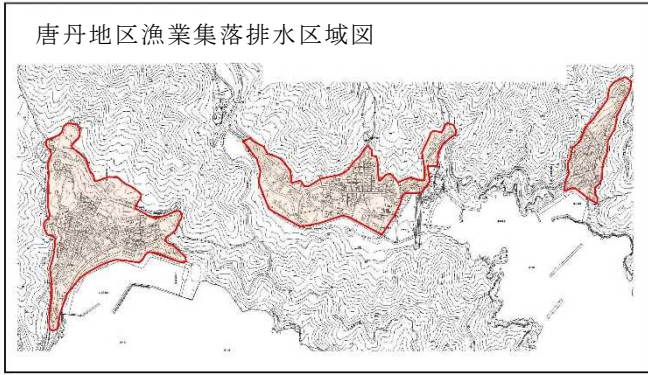
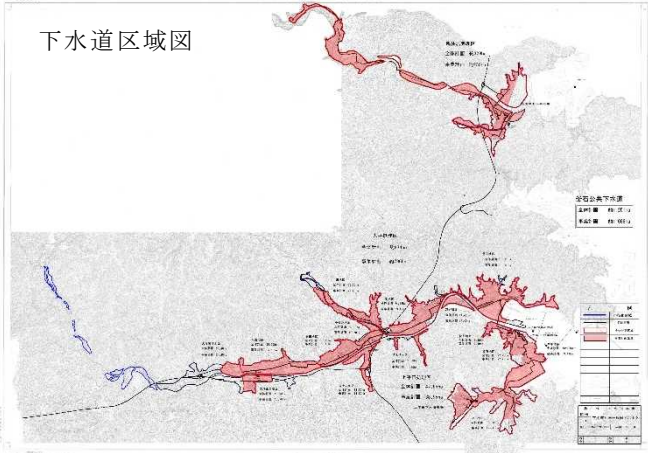
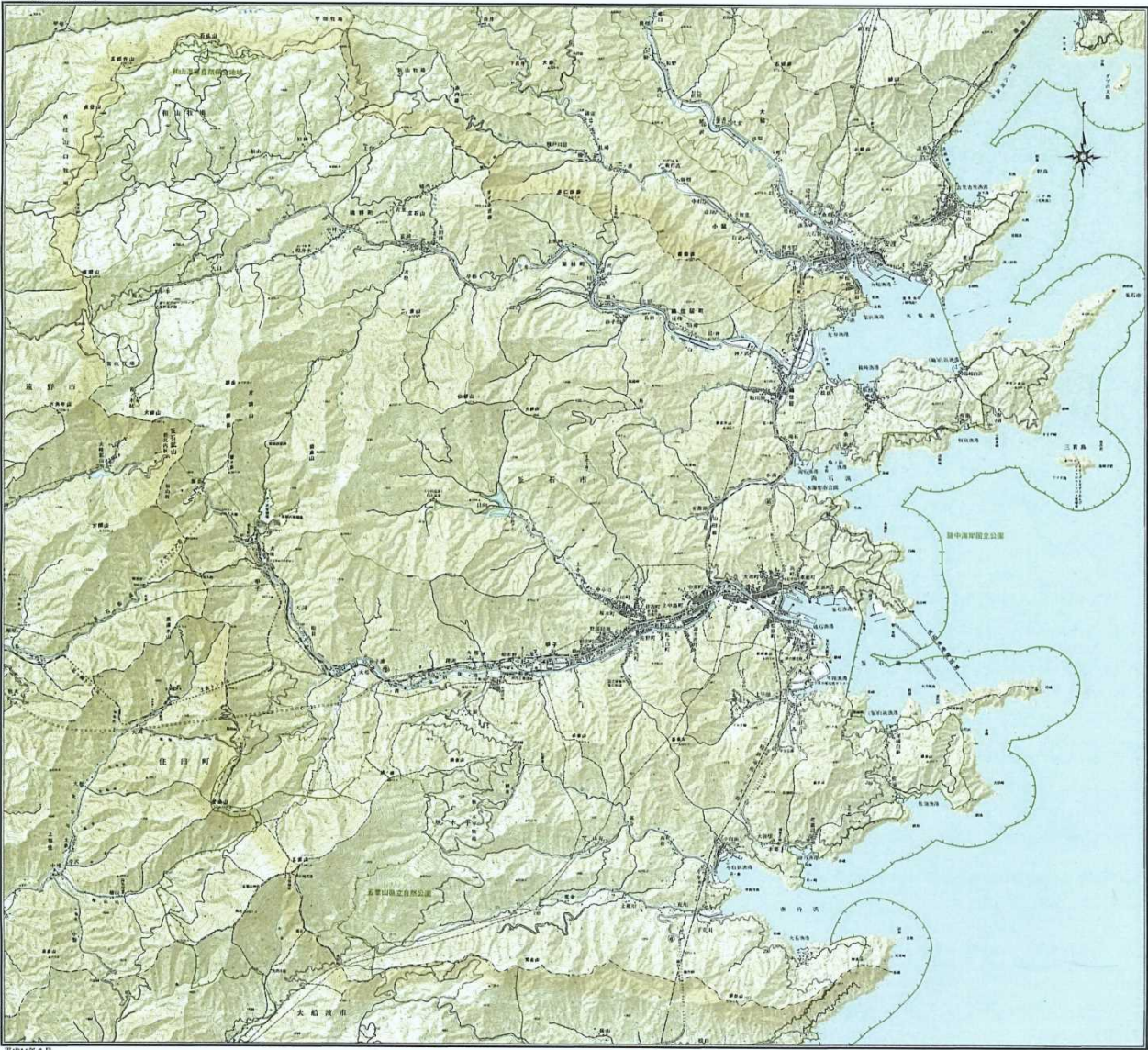
### 添付資料 3 現有施設の概要

#### [し尿処理施設]

施設所管	釜石大槌地区行政事務組合
施設名称	釜石・大槌汚泥再生処理センター
所在地	岩手県釜石市甲子町第10地割498
処理対象物	し尿及び浄化槽汚泥（集落排水施設汚泥を含む。）
計画処理能力	85kL／日
処理方式	
主処理	膜分離高負荷脱窒素処理方式
高度処理	凝集分離（凝集沈殿）→ろ過→活性炭吸着
資源化	汚泥熱分解
臭気処理	高濃度臭気：アルカリ触媒洗浄→中濃度臭気処理系統へ 中濃度臭気：セラミック脱臭→活性炭吸着 低濃度臭気：活性炭吸着
竣工年月	平成19年3月
放流先	2級河川 甲子川
敷地面積	4,500㎡
延床面積	2,558.15㎡

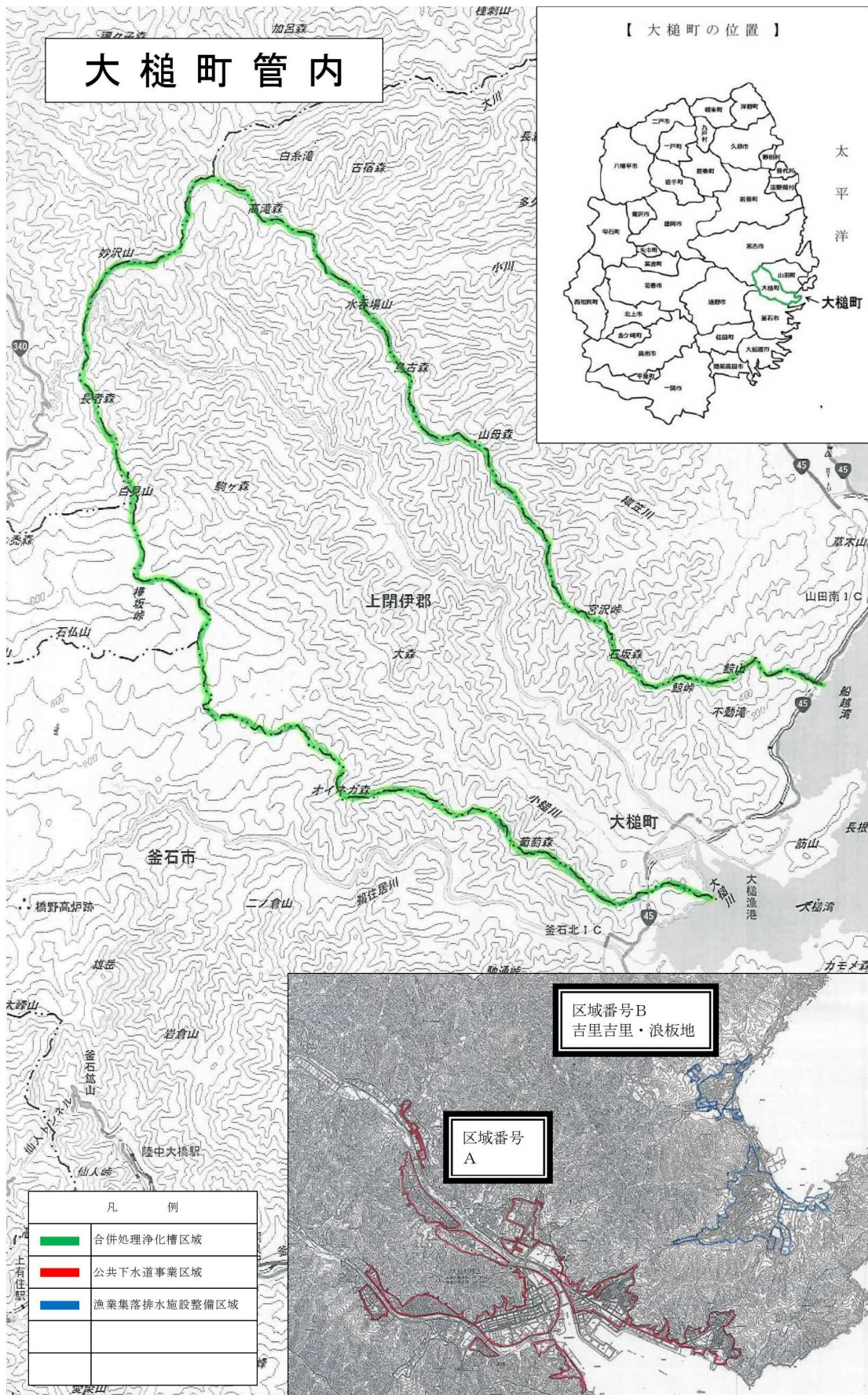
添付資料 4 浄化槽設置整備事業対象区域

[釜石市]



添付資料 4 浄化槽設置整備事業対象区域

[大槌町]



添付資料5 ハザードマップ

釜石市 甲子地区  
洪水・土砂災害緊急避難地区  
松倉地区

現在の技術では正確な雨量予測や災害発生地の特定が難しいため、避難勧告等に依存しすぎず、**地域住民自らで危険に気づき、いざというときに避難の判断につなげる**ことが大切です。

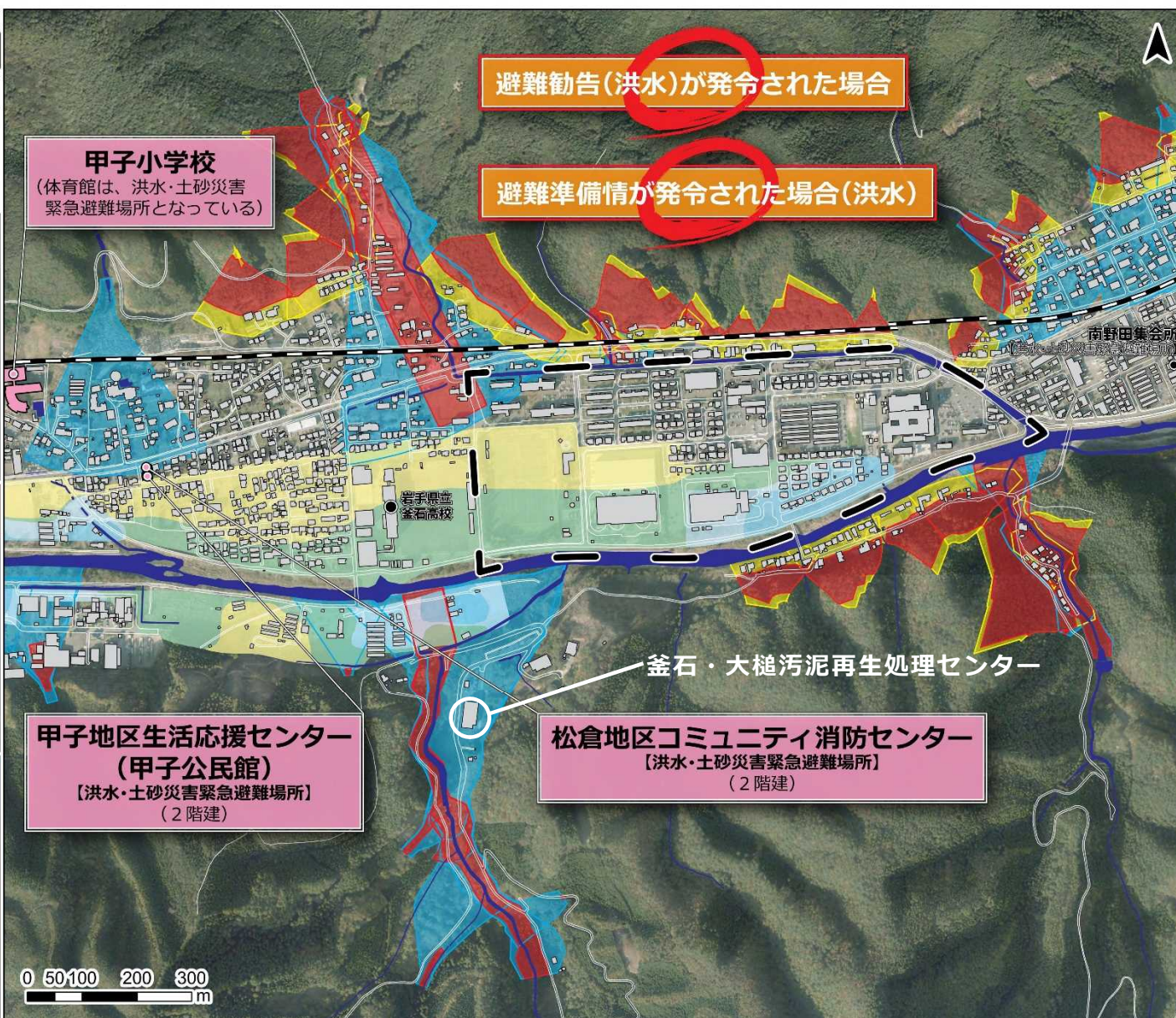
住民懇談会で把握した地域内の危険箇所および避難場所

- 降雨時に確認される予兆現象および危険箇所
- 過去に災害が発生した場所および危険だった場所
- 比較的安全と思われる建物
- 避難開始の目安となる現象

土砂災害の危険性  
(岩手県砂防基礎調査結果に基づく)

- 土砂災害の危険性が**特に高い**と考えられる区域 (急傾斜地の崩壊・土石流)
- 土砂災害の危険性が**高い**と考えられる区域 (急傾斜地の崩壊)
- 土砂災害の危険性が**高い**と考えられる区域 (土石流)

洪水ハザードマップ  
(甲子川浸水想定区域図に基づく)



[平成27年3月作成]

この地図の作成に当たっては、国土地理院長の承認を得て、同院発行の基盤地図情報を使用した。(承認番号 平●情使、第●号)