

図 1 H16 年度ジュゴンと藻場の広域的調査 結果の概要

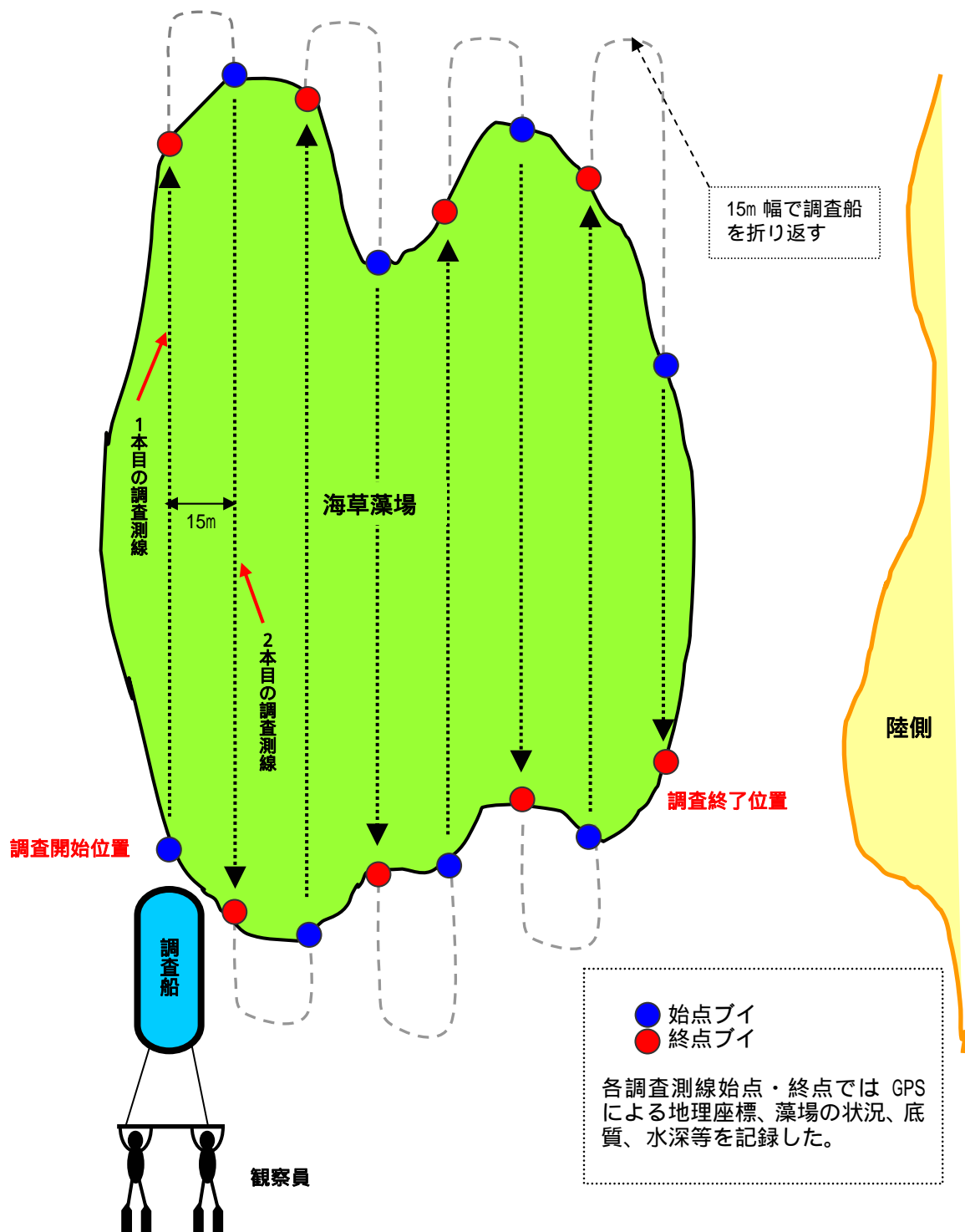


図2 マンタ法による調査のイメージ

表 1 沖縄本島周辺藻場調査での食跡調査結果

	調査海域名	調査期間	調査測線数	調査面積 (ha)	ジュゴン食跡の有無	備考
調査海域1	安田	2日間 (2005年1月28日、2月18日)	0	0.04	なし	海草は0.04haの範囲にのみの分布だったため測線を設置しなかった
調査海域2	久志	5日間 (2005年3月19～23日)	157	60.59	なし	一部の範囲でモズク養殖を行っていた
調査海域3	那覇空港周辺	6日間 (2005年2月14日、22～23日、25日、27日、3月8日)	148	52.11	なし	
調査海域4	屋嘉田	3日間 (2005年2月10～12日)	79	33.85	なし	調査範囲の水深は2m以浅である
調査海域5	新里漁港西	1日間 (2005年2月16日)	9	2.72	なし	全域的にカイメンソウやホンダワラ類等の藻類が多く見られた
調査海域6	ウップマビーチ	1日間 (2005年2月4日)	7	2.22	なし	調査範囲の北側では、海草類は見られず藻類が繁茂していた
調査海域7	古宇利島南部 (古宇利大橋周辺)	3日間 (2005年1月27～29日)	55	16.26	10	西側の海草藻場で食跡を確認

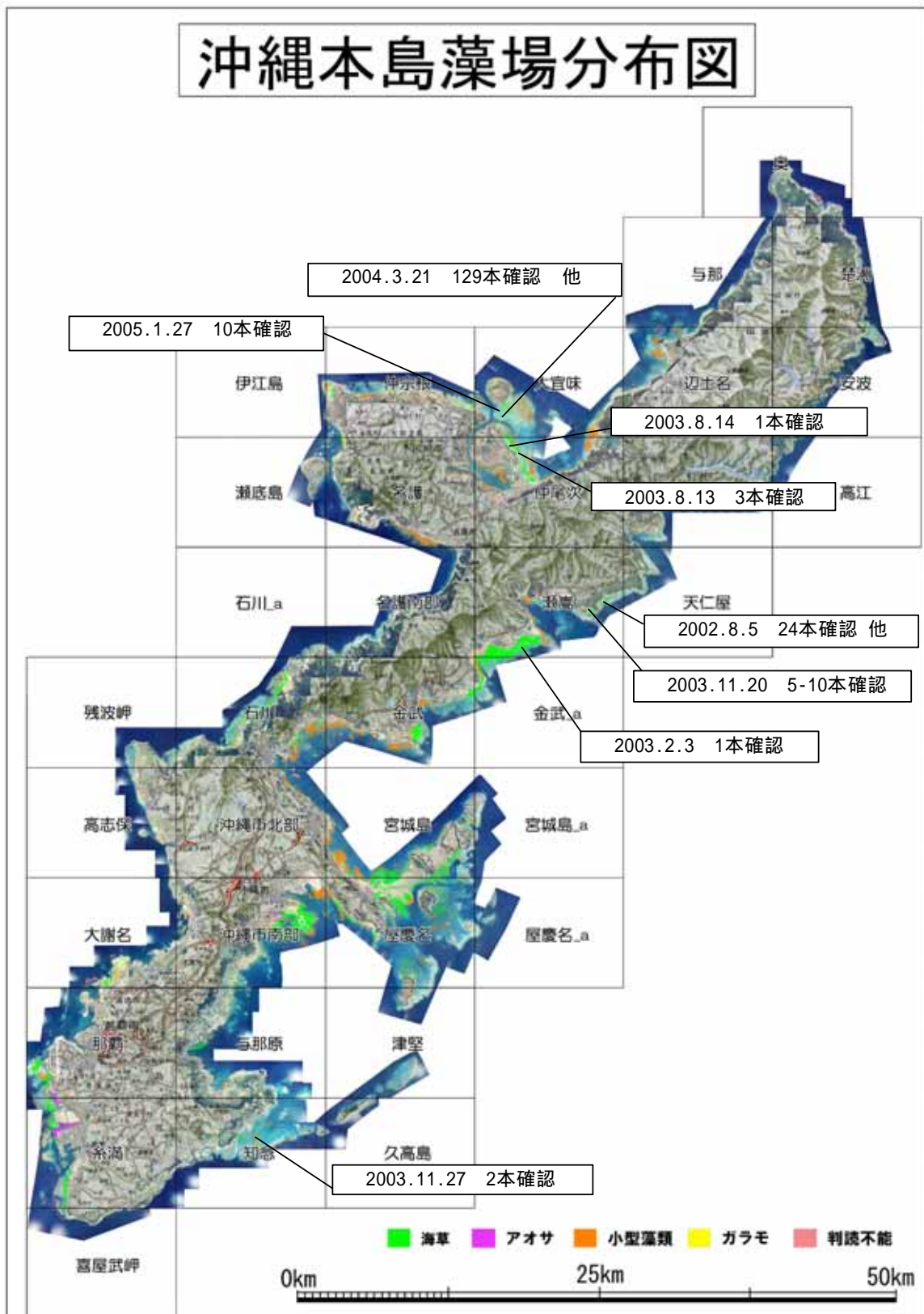
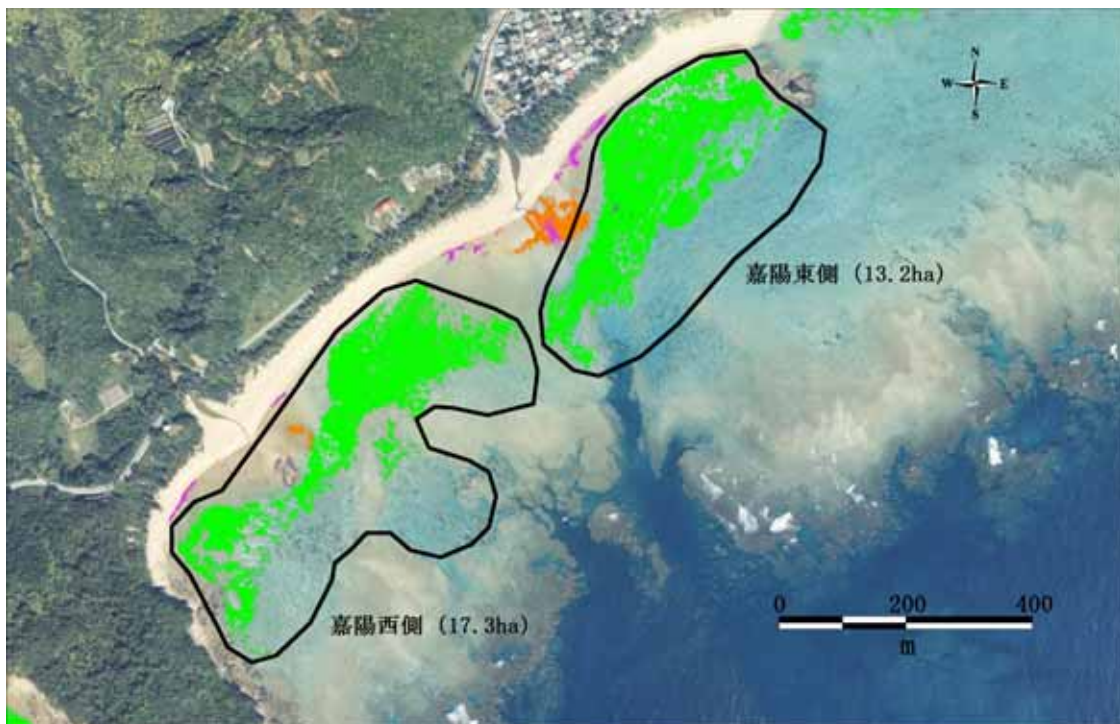


図3 沖縄本島におけるジュゴンの食跡確認地点



：海草藻場、 ：アオサ、 ：小型藻類、 ：ガラモ、 ：判読不能、 —：調査範囲

図4 古宇利島南部海域の調査範囲



：海草藻場、 ：アオサ、 ：小型藻類、 ：ガラモ、 ：判読不能、 —：調査範囲

図5 嘉陽海域の調査範囲



図6 金武湾から天仁屋埼沖海域（南海域）の4測線



図7 古宇利島東海域（北海域）の6測線



図8 調査に用いたヘリコプター-KAWASAKI-BK117型

表2 ジュゴンの分布及び行動調査結果概要

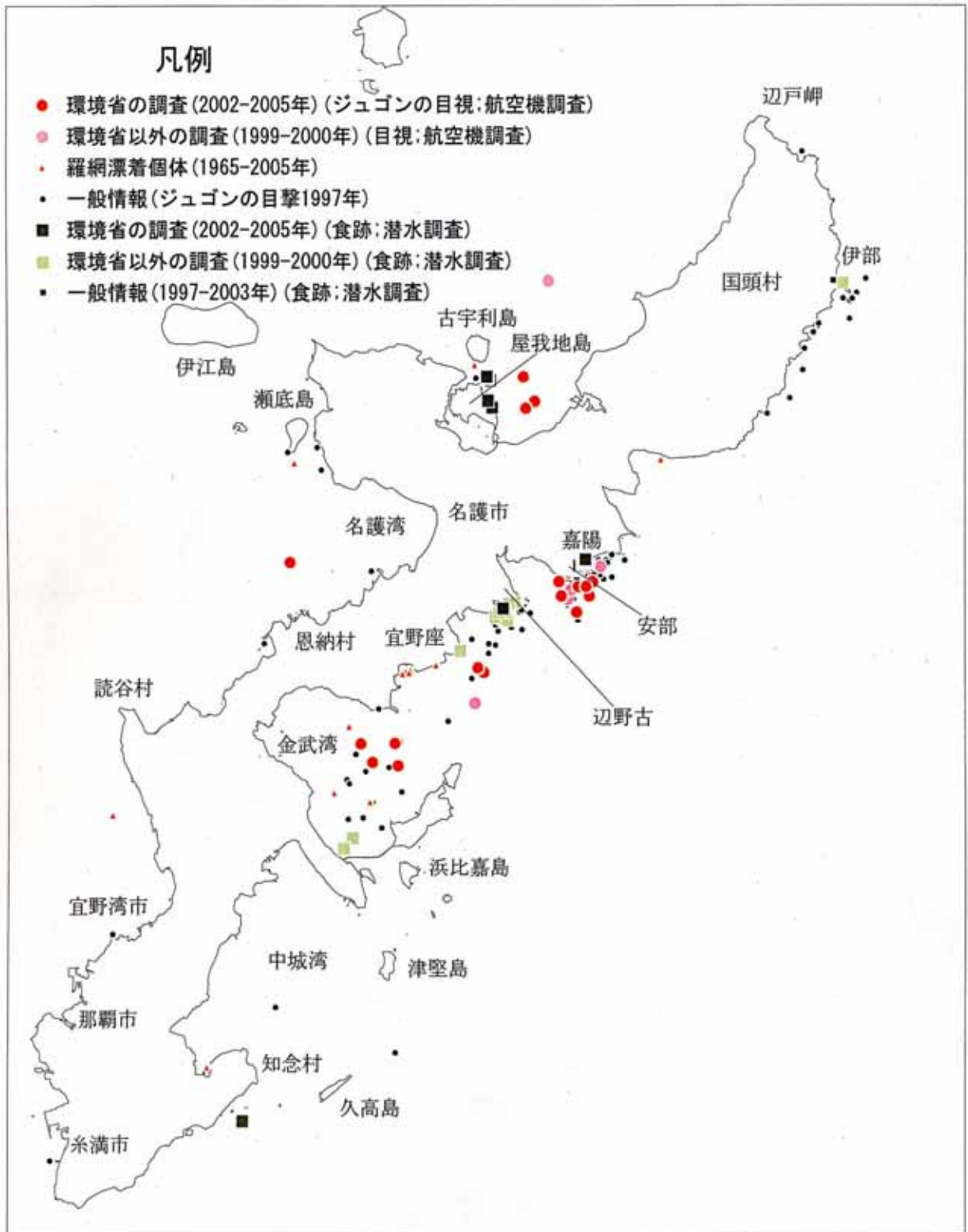
ジュゴン No.	1、2	3	4	5	6	7、8	9	
年月日	H.16/12/16	H.16/12/23	H.17/1/21	H.17/1/28	H.17/1/28	H.17/2/25	H.17/3/7	
海域	金武湾湾口 ～松田沖合	安部オール 島～ 嘉陽沖合	安部オール 島南側の 狭い水域	安部オール 島沖合海域	宜野座沖 海域	古宇利東側 海域の仲尾 干瀬西側	宜野座沖～ 辺野古沖	
頭数	2	1	1	1	1	2	1	
成獣・幼獣の別	成獣	成獣	成獣	成獣	成獣	成獣・幼獣	成獣	
個体識別の 内容	不明	左尾鰭に 切れ込み がある	左尾鰭に 切れ込み がある	左尾鰭に 切れ込み がある	不明	不明	不明	
追跡距離	11,835m	8,532m	2,602m	3,234m	3,868m	5,271m	18,436m	
追跡開始時刻	8:47	12:24	13:04	9:10	11:09	13:13	10:07	
追跡終了時刻	11:51	15:58	14:41	11:14	12:50	16:08	17:18	
追跡時間	3:04	3:34	1:37	2:04	1:41	2:55	7:11	
遊泳速度	3.9km/h	2.4km/h	1.7km/h	1.6km/h	2.6km/h	1.9km/h	2.6km/h	
潜水 時間	測定回数	4回	13回	2回	4回	7回	12回	33回
	最短時間	0分56秒	0分33秒	1分55秒	1分10秒	1分15秒	0分20秒	0分17秒
	最長時間	1分58秒	3分34秒	2分10秒	3分04秒	3分20秒	2分14秒	4分19秒
	平均時間	1分28秒	2分03秒	2分03秒	2分19秒	2分01秒	1分11秒	1分34秒

ジュゴン No.1 のみの追跡情報



図9 ジュゴン確認個体

写真提供可



沖縄本島周辺海域におけるジュゴンの目視地点と食跡
の分布状況 (1965 - 2005年)