

III. 企業事例

分析対象とした以外の取り組みについて、文献調査した結果を取り纏めた。

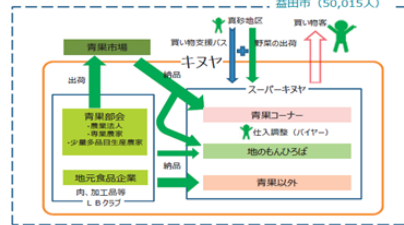
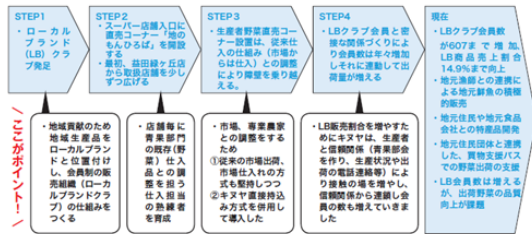
ヒアリング対象企業(案):CASE(貨客混載)

1. 株式会社キヌヤ

企業情報		事業の詳細・技術の特徴
会社名	株式会社キヌヤ	<ul style="list-style-type: none"> 島根県西部と山口県北部に2店舗を展開するスーパーマーケット 地元で取れた野菜など農水産物、加工商品を直接店舗で販売できるように、「ローカルブランド (LB) クラブ」を立ち上げ、店舗の入り口にある「地のもんひろば」では農家が直接生鮮野菜を持ち込んで販売できる。 島根県益田市真砂地区の野菜生産グループと連携し、買い物送迎と野菜出荷を合わせて行うサービスを2014年より開始。 成果報告(事例2) https://www.pref.shimane.lg.jp/admin/region/kikan/chusanka/n/chiki/chikishinkokyogikai/index.data/H27seikagaiyou_.pdf
企業URL	http://www.kinuya.co.jp/index.html	
サービス概要URL	—	
本社所在地	島根県	
設立年	1951年	
従業員数	グループ合計795名	

ローカルブランド(LB)クラブの発足と発展

スーパーで地場産の野菜等売る仕組み



NRI Copyright(C) Nomura Research Institute, . All rights reserved.

出所) https://www.pref.shimane.lg.jp/admin/region/kikan/chusankan/chiki/chikishinkokyogikai/index.data/H27seikagaiyou_.pdf

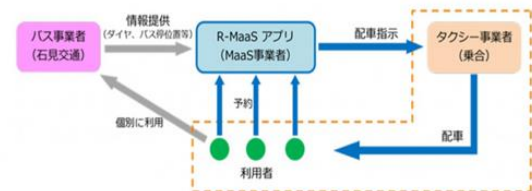
ヒアリング対象企業(案):CASE(郊外型MaaS)

2. 株式会社バイタルリード

企業情報		事業の詳細・技術の特徴
会社名	株式会社バイタルリード	<ul style="list-style-type: none"> 「交通」をキーワードに、道路計画や公共交通計画、観光振興や地域活性化の計画などの事業評価といったコンサルティング業務を手掛ける島根県の企業。 島根県大田市、広島大学、島根大学、鳥取大学、福光タクシー・石見交通といったバス・タクシー事業者、地元自治会の産官学民連携により取り組む、「定額タクシーを中心とした過疎地型Rural MaaS実証実験」について、6月18日に国土交通省新モビリティサービス推進事業の先行モデル事業に選定された。 スマートフォン向けMaaSアプリにより、定額タクシーと農産物集出荷を伴う貨客混載・タクシー救援事業の仕組みを構築する。さらに、AIによる運行経路の最適化と予約制御、接続する路線/車のダイヤや貨物輸送データとの連携を行う。 また、島根県への着地型旅行を中心とした旅行業部門では、「あいのりタクシー」、「シェアなび」、「どほ旅」など新しいサービスを展開する。
企業URL	https://www.vitallead.co.jp/	
サービス概要URL	https://www.vitallead.co.jp/news-detail.php?id=101	
本社所在地	島根県	
設立年	1998年	
従業員数	41名(2018年4月1日時点)	

MaaS実証事業イメージ

「あいのりタクシー」事業イメージ



NRI Copyright(C) Nomura Research Institute, . All rights reserved.

出所) <http://ainoritaxi.jp/>

ヒアリング対象企業(案):CASE(貨客混載)

3. 株式会社アップクオリティ

企業情報		事業の詳細・技術の特徴
会社名	株式会社アップクオリティ	<ul style="list-style-type: none"> 農業マーケティングとプロモーションの企画・運営を行うベンチャー企業。 産地直送あいのり便は、旅客用高速バス事業者と協力し、全国各地の農林水産物を高速バスの空きトラックに載せ、都市に直送するサービス。貨客混載の実現によって、地方と都市部のヒト・モノの効率的な流動を促す。 当サービスによって、従来の物流では県外へ出荷できなかった「希少な農産物」「伝統野菜」「朝どれ野菜」「夕どれ野菜」といった各地域の新鮮な農産物を、都市へ運ぶことができる。 また、バスあいのりマルシェとして農産フェア等を都市の各地で開催している。
企業URL	http://www.up-quality.co.jp/	
サービス概要URL	http://www.ainoribin.com/	
本社所在地	東京都	
設立年	2003年	
従業員数	正社員25名 登録スタッフ累計30,000名	

産地直送あいのり便のイメージ



バスあいのりマルシェの商品

朝どれ	夕どれ	名産品	希少品	伝統野菜	食べごろ
今朝収穫された、フレッシュな農産物を平場に都市へ直送します。	前日の夕方に収穫された、フレッシュな農産物を早朝に都市へ直送します。	産地の皆さんがオースミする魅力的な農産物を都市へ直送します。	生産量が少ないため、県外へ出荷できない農林水産物を都市へ直送します。	地方で昔から生産されている伝統野菜を都市へ直送します。	旬のフルーツなど農林水産物を一番美味しい食べごろ状態で都市へ直送します。

NRI Copyright (C) Nomura Research Institute, . All rights reserved.

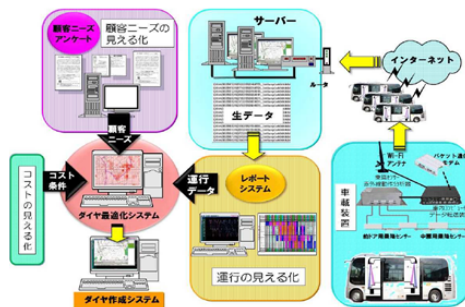
出所) <http://www.ainoribin.com/> 3

ヒアリング対象企業(案):CASE(郊外型MaaS)

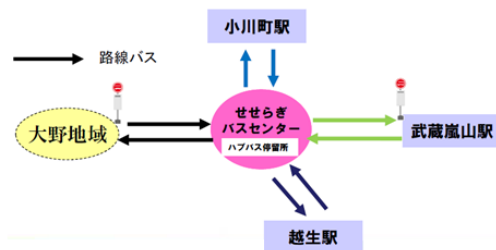
4. イーグルバス株式会社

企業情報		事業の詳細・技術の特徴
会社名	イーグルバス株式会社	<ul style="list-style-type: none"> 送迎バス、観光バス事業から始まり、路線バス事業に参入した地方のバス会社。 地方の不採算路線バス事業をデータの見える化により改善策を決定し、継続改善により再生。 運行台数が少なく、長大路線が多く運行効率が悪かった路線バスに、町の中央にハブのバス停留所「せせらぎバスセンター」を新設し、すべての路線バスがここで乗り換えるハブ&スポーク化により、利用者の利便向上を図った。 また、ハブバス停留所に施設機能(コンビニ・薬局・飲食店)を持たせ、JA直販施設、フードコート、和紙体験施設等を配置して小さな拠点「和紙の里」が形成された。生活の利便性が向上したことに加え、観光客誘致による活性化、観光産業による雇用創出、交通維持が実現。
企業URL	http://www.new-wing.co.jp/	
サービス概要URL	http://www.tb.mlit.go.jp/hokkaido/bunyabetsu/tiikikoukyoukoutsuu/67shinpojumu/290607/06i-gurubasu.pdf	
本社所在地	埼玉県	
設立年	1980年	
従業員数	—	

路線バスダイヤ最適化システム



ハブバス停留所での乗り換え



NRI Copyright (C) Nomura Research Institute, . All rights reserved.

出所) <http://www.tb.mlit.go.jp/hokkaido/bunyabetsu/tiikikoukyoukoutsuu/67shinpojumu/290607/06i-gurubasu.pdf> 4

ヒアリング対象企業(案):地域交通ビジネス(GSM)

5. 株式会社電腦交通

企業情報		事業の詳細・技術の特徴
会社名	株式会社電腦交通	<ul style="list-style-type: none"> クラウド型タクシー配車システムを提供する徳島県発のベンチャー企業。 各種のMaaS実証事業に参画している。広島県尾道市では、市、バス会社、プランニング会社と連携し、グリーンスローモビリティの効果的導入実証事業を行う。既存のタクシー配車システムを活かして、位置情報や乗車人数、運行ルート周辺の観光案内、常務委員との音声通話機能、他の環境配慮型とのモビリティの組合せによる目的地までのシームレスな移動手段の提案、QRコードの発行、地産地消の飲食店等のクーポン配布機能を提供する実証を開始する。 実証内容 http://www.cybertransporters.com/information/175/
企業URL	http://www.cybertransporters.com/	
サービス概要URL	http://www.cybertransporters.com/service/	
本社所在地	徳島県	
設立年	2015年	
従業員数	—	

クラウド型タクシー配車システム

リーズナブルな価格で、通話機能、GPS機能、カーナビ機能の付いた車両システム、配車用の管理システムをリース提供。

Japan Taxiアプリと連携可能!

- POINT 01 車両と配車室をシステムでつなぐことで動態管理、音声配車、システム配車が可能
- POINT 02 高音質の通話機能も付いているので従来の無線機の代替え可能
- POINT 03 更新費用・改修費用は無料
- POINT 04 車両システム破損時の補償も充実
- POINT 05 システム導入費用が抑えられるので経営の安定化につながる

グリーンスローモビリティ車両イメージ



NRI Copyright(©) Nomura Research Institute, . All rights reserved. 出所) <http://www.cybertransporters.com/service/>

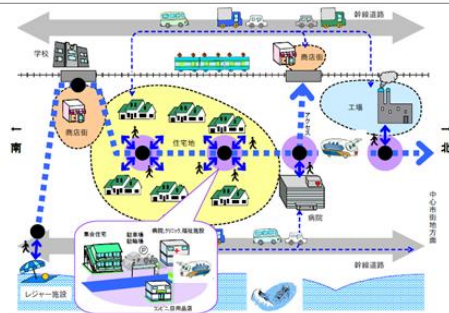
出所) <http://www.cybertransporters.com/information/175/> 5

ヒアリング対象企業(案):CASE(郊外型MaaS)

6. 茨城交通株式会社

企業情報		事業の詳細・技術の特徴
会社名	茨城交通株式会社	<ul style="list-style-type: none"> 茨城県県央、県北地域を中心に地域に密着した交通手段として、乗合・貸切バス事業を展開する企業。 2005年に全線廃止となった日立電鉄線の廃線跡のうち、海岸沿いの8.5kmにバス専用道路を整備しBRTを運行。幹線道路の慢性的な交通渋滞の解消に貢献している。 開業前には沿線住民や学校、企業などが参加する「サポークラブ」が組織され、住民自ら運行ダイヤや停留所の検討などに参加するなど、住民参加の取組みも盛ん。デザインも地元高等学校の生徒の作品が採用されるなど、住民の「自分たちの公共交通」という意識を高めている。 サービス紹介記事 https://toyokeizai.net/articles/-/49114
企業URL	http://www.ibako.co.jp/	
サービス概要URL	https://www.city.hitachi.lg.jp/shimin/014/001/003/p007581_d/fil/04804_20120809_0003.pdf	
本社所在地	茨城県	
設立年	2009年	
従業員数	—	

日立電鉄の跡地を活用した運行ルート



通勤道路並行区間イメージ



NRI 出所) https://www.city.hitachi.lg.jp/shimin/014/001/003/p007581_d/fil/04804_20110728_0015.pdf Copyright(©) Nomura Research Institute, . All rights reserved.

出所) https://www.city.hitachi.lg.jp/shimin/014/001/003/p007581_d/fil/04804_20120809_0003.pdf 6

ヒアリング対象企業(案):観光MaaS

7. WILLER株式会社

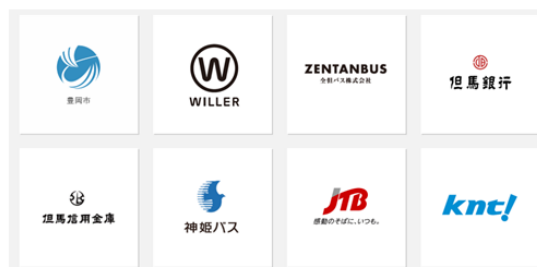
企業情報		事業の詳細・技術の特徴
会社名	WILLER株式会社	<ul style="list-style-type: none"> バス運行等を手掛ける2005年創業企業。 観光MaaSアプリケーション「WILLERS アプリ」を開発、2019年8月からひがし北海道と京都丹後鉄道沿線地域を対象エリアとしてサービス提供を開始した。出発地と目的地以外に駅・空港・観光地・レストラン・アクティビティ等を指定して検索でき、交通と手段と一緒に予約できる。ルート周辺のアクティビティも推奨される。 同社は、地方創生の実現を目指す地域商社「WILLER CORPORATION 株式会社」を設立、自治体と連携したサービス開発に取り組んでいる。豊阿市では、豊岡版DMO機構が掲げる「ローカル&グローバル・マーケティング」と、ウィアグループが考える地方創生像が共鳴したため「豊岡版DMO機構」に参加した。また、国交省の「新モビリティサービス推進事業」の「先行モデル事業」のうち、観光地型と地方郊外・過疎地域型として選定された。 サービス紹介 https://travel.willer.co.jp/maas/
企業URL	https://travel.willer.co.jp/	
サービス概要URL	https://www.willer.co.jp/news/press/2019/0719_3747/	
本社所在地	大阪府	
設立年	2005年	
従業員数	—	

観光型MaaS WILLERS アプリ



出所) https://www.willer.co.jp/news/press/2019/0719_3747/
Copyright © Nomura Research Institute, All rights reserved.

豊岡版DMO機構 参画機関



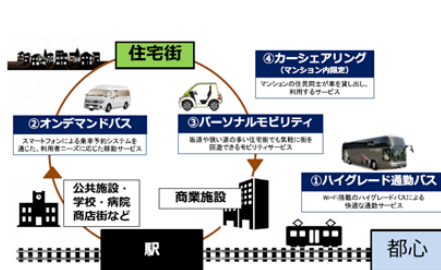
出所) <https://toyooka-tourism.com/about>
7

ヒアリング対象企業(案):CASE(郊外型MaaS)

8. 東急電鉄株式会社

企業情報		事業の詳細・技術の特徴
会社名	東急電鉄株式会社 (2019年10月1日より)	<ul style="list-style-type: none"> 郊外型MaaSの実証実験を、マルチモーダルサービスの取り組みとして実施。 本実験は、「働き方改革」による効率的な仕事空間の確保などのワークスタイルの変化、高齢化に伴う地域内施設への移動ニーズなどのライフスタイルの変化や、カーシェアに代表されるシェアリングエコノミーの浸透など、郊外住宅地を取り巻く社会変化に対応し、多様な移動選択肢の整備を目指す取り組みです。 ハイグレード通勤バス、オンデマンドバス、パーソナルモビリティ、カーシェアの4つのモビリティを組み合わせ、いつでも安心して移動できるモビリティサービスの構築を目指すので、「次世代郊外まちづくり」のモデル地区である、田園都市線「たまプラーザ駅北側地区」を中心に実施。 > 「次世代郊外まちづくり」http://jisedaikogai.jp/
企業URL	https://www.tokyu.co.jp/	
サービス概要URL	https://www.tokyu.co.jp/image/news/pdf/20181031-1.pdf	
本社所在地	東京都	
設立年	1922年	
従業員数	東急株式会社4,535人 (2018年3月末時点)	

実証実験の概念



出所) <https://www.tokyu.co.jp/image/news/pdf/20181031-1.pdf>
Copyright © Nomura Research Institute, All rights reserved.

「次世代郊外まちづくり」における公共交通ネットワーク



出所) https://www.city.yokohama.lg.jp/kurashi/sumai-kurashi/jutaku-sien/jizokukanoupi/jtamaplasza-area.files/0041_20181003.pdf
8

ヒアリング対象企業(案):オーガニック・コスメ

9. 株式会社地域法人無茶々園

企業情報		事業の詳細・技術の特徴
会社名	株式会社地域法人無茶々園	<ul style="list-style-type: none"> ・ 農薬や化学肥料に頼らないみかん作りを地元農家が共同で実施する取り組み「無茶々園」から活動を開始、非農家出身の若者など参加者を増やし、農林水産物の加工・販売や農業体験事業、福祉事業など様々な事業を手掛ける。 ・ 農産物としては、温州みかん・伊予柑などのかんきつ類をはじめ、ちりめん・ひじきなどの海産物やお米・野菜などの農産物を生産している。 ・ 加工品としては、除草剤・化学肥料を使用せず、できるだけ農薬も使わずに栽培した柑橘の果皮から、「水蒸気蒸留法」で抽出した精油を使用して作られた化粧水、乳液、エッセンシャルオイルの販売している。 ・ 今後は、地域自給と事業推進による自立したモデルを作り上げ、まちづくりまで事業化することを目指す。
企業URL	http://www.muchachaen.jp/	
サービス概要URL	http://www.muchachaen.jp/?page_id=12	
本社所在地	愛媛県	
設立年	1993年	
従業員数	27名	

無茶々園グループ関係図



出所) http://www.muchachaen.jp/?page_id=16/#_seisan1
Copyright (C) Nomura Research Institute, . All rights reserved.

yaetoco商品「家族ボディミルク(甘夏)」



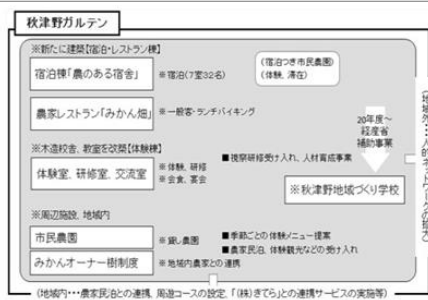
出所) <http://www.muchachaen.jp/?p=5088>
9

ヒアリング対象企業(案):都市農村交流・地産地消

10. 株式会社秋津野

企業情報		事業の詳細・技術の特徴
会社名	株式会社秋津野	<ul style="list-style-type: none"> ・ 地域住民489名で出資し、その半数以上が農業者のソーシャルビジネスで地域の活性化のために事業を行う地域企業。農と地域資源を活かし、グリーンツーリズムで都市と農村の交流を行う「秋津野ガルテン」を運営する。 ・ 小学校の跡地を活用し、地元農産物を生かした料理を提供する農家レストランや宿泊施設や体験施設、歴史資料館など多用途に活用している。近年は同施設にサテライトオフィスを整備し、IT企業誘致に取り組むことでワーケーションを推進している。 ・ 同時に、地域づくりを担う人材の発掘・育成にも取り組んでいる。 ➢ サービス紹介動画 https://youtu.be/487mwyu4xIo
企業URL	http://agarten.jp/	
サービス概要URL	https://agarten.jp/garteninfo/gaiyou.html	
本社所在地	和歌山県	
設立年	2007年	
従業員数	—	

「秋津野ガルテン」事業内容



出所) <http://case.chugoku-cb-sb.net/?eid=1250709>
Copyright (C) Nomura Research Institute, . All rights reserved.

「秋津野ガルテン」風景



出所) <http://agarten.jp/>
10

ヒアリング対象企業(案):農業(観光・農福連携・オーガニック)

11. 株式会社自然農園

企業情報		事業の詳細・技術の特徴
会社名	株式会社自然農園	<ul style="list-style-type: none"> 北海道にあるオーガニック認定のフルーツ農園での果実生産、オーガニック認定のジュースやワインの製造・販売、ファームレストラン・観光農園等を運営する企業。 すべての作物は有機JAS認証と特別栽培農産物認証を受けている。ジュースやワインなどの加工品もすべて自社グループ内で加工し、ワインは日本で初めてのオーガニック認証を取得した。レストランや観光農園も運営している。 ヤマト福祉財団などの福祉関連事業を実施している企業と連携、また、カシオ計算機等の講演を受けて、群馬県前橋市の障害福祉サービス事業所「菜の花」の圃場運営をサポートするなど、農福連携にも取り組んでいる。
企業URL	http://very-berry-farm.com/	
サービス概要URL	—	
本社所在地	北海道	
設立年	2008年	
従業員数	—	

事業領域

農福連携活動の様子



NRI Copyright(©) Nomura Research Institute, . All rights reserved. 出所) <http://very-berry-farm.com/>

出所) <http://shizensaibai-party.com/news/1902>

11

ヒアリング対象企業(案):脱プラ

12. 株式会社タナックス

企業情報		事業の詳細・技術の特徴
会社名	株式会社タナックス	<ul style="list-style-type: none"> 紙などを取り扱う福井県の老舗専門商社。他に産業資機材、物流、ケミカル、介護・医療関連など多品種の製品を手掛ける。 プラスチック製に代わる製品のニーズの高まりを受け、地元の農業事業者と連携して大麦ストローを開発した。福井県は六条大麦の生産量日本一で、ファーム本田が大麦を生産し、タナックスが加工、殺菌などを行って製品化し、大麦製品を取り扱う地元企業の大麦倶楽部が販売している。 福井県と地方創生に関する協定を結んでいる損保ジャパン日本興亜本社ビルの社員食堂と喫茶店に大麦ストローを提供、地域資源に付加価値を付けて都市部に提供、資金の地域流入を促す。福井県内の飲食店でも導入が進む。 商品紹介 https://www.oomugi-club.com/item/bms100/
企業URL	http://www.e-tanax.com/	
サービス概要URL	https://www.fukuishimbun.co.jp/articles/-/889798	
本社所在地	福井県	
設立年	1950年	
従業員数	39名	

六条大麦の茎のカット作業

大麦ストロー



NRI Copyright(©) Nomura Research Institute, . All rights reserved.

出所) <https://www.oomugi-club.com/category/22/>

12

ヒアリング対象企業(案):資源循環(食品ロス削減・イノベーション)

13. 株式会社アイル

企業情報		事業の詳細・技術の特徴
会社名	株式会社アイル	<ul style="list-style-type: none"> 大手証券会社出身の創業者が、Uターンして家業の食品卸業を後継、野菜をシート状にした商品開発に出会いプロジェクトに参加、事業化に至った。 「VEGHEET」(ベジート)は、傷入りやサイズ違い等で廃棄される規格外野菜を原料に、海苔乾燥機を応用してペーストにした野菜をシート状に加工した新しい食材。人参・ダイコン・トマト・カボチャ・ホウレンソウの色味や風味を損なわず、寒天をつなぎに使い100%天然食材を原料として、食品添加物や化学調味料を一切加えていない。常温で2年間保存可。インターネット販売。 ノリ生産の閑散期に施設を活用でき、農業・漁業事業者の所得安定や雇用創出、地域農産品のブランド力向上にも役立つ。2016年ニッポン新産業創出産業・最優秀賞を受賞。 商品紹介動画 https://www.youtube.com/watch?v=LMAHbEcFSmg&feature=youtu.be
企業URL	https://vegheet.com/	
サービス概要URL	http://vegheet.shop-pro.jp/?mode=f1	
本社所在地	長崎県	
設立年	2006年	
従業員数	26名(2019年2月時点)	

事業の特徴

「VEGHEET」(ベジート)



出所) <https://vegheet.com/company>



出所) <https://vegheet.com/product>



Copyright(C) Nomura Research Institute, . All rights reserved.

13

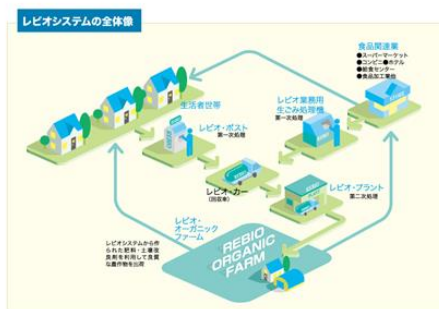
ヒアリング対象企業(案):資源循環(リサイクル)

14. 株式会社レビオ

企業情報		事業の詳細・技術の特徴
会社名	株式会社レビオ	<ul style="list-style-type: none"> 若手農業者6人参加による新農業未来塾を設立したことから始まり、北海道での新たな産業と北海道の活性化を検討する中、誕生したベンチャー企業。 20~25世帯で共同利用するレビオポストに投入した家庭からの生ごみを堆肥化して農家で利用し、無農薬・減農薬栽培の美味しい・安心・安全な農作物を利用者・消費者へ販売する「地域循環生ゴミリサイクルシステム」を実現している。単にコンポスト化機器を販売するのではなく、同社が一時発酵した原料を回収して肥料を製造し、それを地元の農業従事者に販売して有機農法を促している点に特徴がある。
企業URL	http://rebio.co.jp/	
サービス概要URL	http://rebio.co.jp/system/	
本社所在地	北海道	
設立年	1999年	
従業員数	—	

システムの全体像

フロー



Copyright(C) Nomura Research Institute, . All rights reserved.



出所) <http://rebio.co.jp/system/>

14

ヒアリング対象企業(案):農産物流通(直売)

15. 株式会社農業法人みずほ

企業情報		事業の詳細・技術の特徴
会社名	株式会社農業法人みずほ	<ul style="list-style-type: none"> 農産物直売所みずほの村市場を運営し、農家の会員45名を有する企業。 主に農産物・農産物加工品・無添加食品・切花・花卉・園芸資材・肥料の販売、畜舎（そばや）、体験農園を行っている。 農家が作った野菜に自ら値段が付けられない状況を打開するため、みずほの村市場を作り、農家が農業だけで生計を立てることができる仕組みを創出。割高だが高品質なことより、年間30万人が来店する対面販売が基本の直売店を運営（2013年「直売所甲子園」で優勝）。 タイの首都に直売店をオープンし、みずほの採れたて野菜をバンコクまで空輸し、翌日販売する。タイの富裕層をターゲットに日本の約3倍の価格で販売。 <p>➢ 事業紹介 https://jfaco.jp/archive/interview11.html</p>
企業URL	http://www.mizuhonomuraichiba.com/	
サービス概要URL	http://www.mizuhonomuraichiba.com/info.htm	
本社所在地	茨城県	
設立年	1999年	
従業員数	—	

農産物直売所みずほの村市場 概要



出所) <http://www.mizuhonomuraichiba.com/info.htm>
Copyright(C) Nomura Research Institute, . All rights reserved.

さまざまな商品が並ぶ直売所



出所) <https://jfaco.jp/archive/interview11.html>
15

ヒアリング対象企業(案):観光ビジネス(グリーンツーリズム)

16. 株式会社美ら地球

企業情報		事業の詳細・技術の特徴
会社名	株式会社美ら地球 (ちゅらぼし)	<ul style="list-style-type: none"> 「クールな日本」「クールな田舎」をアピデュスすることを旨として設立されたベンチャー企業。 農山村地域の資源を活かし、SATOYAMA EXPERIENCE「飛騨里山サイクリング」を始め、インバウンドグリーン・ツーリズムの受入れ事業を実施。 サービス開発に当たっては地域資源調査を行い、調査活動そのものが地域住民や地域外への啓発活動となっている点も特徴。 「飛騨里山サイクリング」は、現地をマウンテンバイクで巡りながら土地の歴史や文化を知ることが目的とした、日英2言語によるガイド付き自転車ツアー。欧米系の旅慣れた観光客をターゲットに日本文化を深く知りたいというニーズに対応。海外経験がある英語が堪能な専属ガイドにより、サービスの質の維持と、ゲストと地域との良好な関係づくりが達成されている。 <p>➢ サービス紹介 https://satoyama-experience.com/</p>
企業URL	https://www.chura-boshi.com/	
サービス概要URL	https://satoyama-experience.com/jp/cycling/	
本社所在地	岐阜県	
設立年	2007年	
従業員数	—	

「飛騨里山サイクリング」ツアー風景



出所) <https://satoyama-experience.com/activity/cycling/tour/standard/>
Copyright(C) Nomura Research Institute, . All rights reserved.

観光風景



出所) <https://satoyama-experience.com/activity/cycling/tour/standard/>
16

ヒアリング対象企業(案):地域商社

17. 株式会社ファーマーズ・フォレスト

企業情報		事業の詳細・技術の特徴
会社名	株式会社ファーマーズ・フォレスト	<ul style="list-style-type: none"> 日本のローカルをワールドクラスにすることを旨として設立された地域商社。施設運営事業や農業、観光、小売事業などを手掛ける。 地域の多くの関係者を巻き込み、農産物などの地域の資源をブランド化し、生産・加工から販売まで一貫してプロデュースし、地域内外に販売する地域商社事業を展開している。 人と地域と豊かな里山にふれあう道の駅をコンセプトに設立された「道の駅うつのみやろまんちっく村」を運営している。農産物直売所や地物の食材が楽しめる飲食店、体験農場や森遊び、ドッグラン、温泉・プール、宿泊施設がある46haの滞在体験型ファームパーク。 テレビ出演 https://www.tv-tokyo.co.jp/plus/business/entry/2017/015130.html
企業URL	https://www.farmersforest.co.jp/	
サービス概要URL	https://www.farmersforest.co.jp/eastjapan/	
本社所在地	栃木県	
設立年	2007年	
従業員数	—	

「道の駅うつのみやろまんちっく村」

栃木市アンテナショップまちの駅「コエト市場」



出所) <http://www.romanticmura.com/about/>
Copyright (C) Nomura Research Institute, . All rights reserved.



出所) <http://www.koedo-ichiba.com/#access>
17

ヒアリング対象企業(案):都市農村交流

18. 八街ふれ愛オーガニックファーム

企業情報		事業の詳細・技術の特徴
会社名	八街ふれ愛オーガニックファーム	<ul style="list-style-type: none"> 八街ふれ愛オーガニックファームは、千葉県でシェア農園を運営。 有機JAS認定を受けた貸し農園で、農具（はさみ・かま除く）の貸し出しを行っており、利用者は、手から農業体験ができる。農家のサポートもあり、育成状況をFacebookで確認できる。種・苗・肥料と施設利用料はすべて年間費に含まれ、その他、自然体験・バーベキュー・文化体験なども低価格で楽しめる。こうしたサービスを提供することで、都心のヒト・カネを地域に呼び込んで、地域の活性化に貢献する。 サービス紹介動画 https://youtu.be/hVnBSjCI-pA
企業URL	http://fureai-organic.com/	
サービス概要URL	http://fureai-organic.com/introduction/	
本社所在地	千葉県	
設立年	—	
従業員数	—	

8つのふれあい

八街ふれ愛オーガニックファーム全体イメージ



出所) <http://fureai-organic.com/introduction/>
Copyright (C) Nomura Research Institute, . All rights reserved.



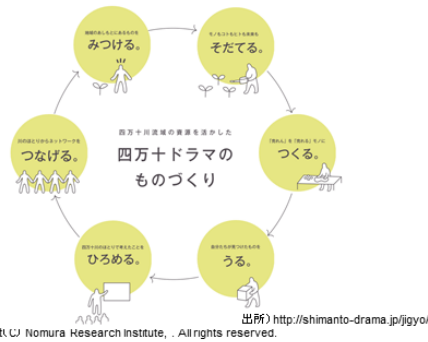
出所) <http://fureai-organic.com/>
18

ヒアリング対象企業(案):農業・ブランド化

19. 株式会社四万十ドラマ

企業情報		事業の詳細・技術の特徴
会社名	株式会社四万十ドラマ	<ul style="list-style-type: none"> 道の駅を運営し、地場産品を販売する地域企業。 生産者の高齢化と後継者不足によりお茶と栗の担い手が減り、商品の引き合いがあっても原材料が足りない状況から、移住者を募り、担い手の確保と育成を開始。 お茶と栗を生産する1次産業、その加工品を開発する2次産業、販路拡大する3次産業まで携われる人材を地域ぐるみで育成し、閉歇期に仕事と収入を確保できる6次産業化は新たな移住者の定住につながった。 ➢ 「しまんとおちゃつくり複合経営プロジェクト」紹介動画 https://www.youtube.com/watch?v=iG1GonXyoVo&feature=youtu.be
企業URL	http://shimanto-drama.jp/	
サービス概要URL	http://www.miraikikin.org/activities/agriculture/shimanto.html	
本社所在地	高知県	
設立年	1994年	
従業員数	30名（うちパート10名）	

事業紹介



Copyright(C) Nomura Research Institute, . All rights reserved.

新聞広告



19

ヒアリング対象企業(案):資源循環(食品ロス削減)

20. クラダシ株式会社

企業情報		事業の詳細・技術の特徴
会社名	クラダシ株式会社	<ul style="list-style-type: none"> 社会貢献型フードシェアリングプラットフォーム「KURADASHI.jp」を提供するベンチャー企業。 廃棄されてしまう商品を、インターネットを活用して迅速に消費者ニーズとマッチングさせることで、廃棄物（食品ロスなど）の発生を大幅に削減する仕組み。廃棄物削減により、処理時に排出される温室効果ガスの削減にも貢献。 農水産品の規格外品のみならず、売れ残る一次産品を販売することで、全国の農業・漁業従事者の雇用と成長を促進。 さらに、購入者は商品毎に設定された支援金額を社会貢献活動団体へ寄付することができ、環境保護、災害対策、医療・福祉サービスの充実など、社会課題の解決にも貢献できる。 ➢ サービス紹介動画 https://youtu.be/mLXcXVnAoo
企業URL	https://www.kuradashi.jp/	
サービス概要URL	https://www.kuradashi.jp/?action=customer_guide	
本社所在地	東京都	
設立年	2014年	
従業員数	—	

Win-Win-Winの取組



出所) https://primes.jp/main/html/rd/p/000000037.000008886.html

KURADASHI.jpの使い方



出所) https://www.kuradashi.jp/?action=customer_guide

20

ヒアリング対象企業(案):農福連携

21. NPO法人AlonAlon

企業情報		事業の詳細・技術の特徴
会社名	NPO法人AlonAlon	<ul style="list-style-type: none"> 障がい者の自立支援を行っているNPO法人 運営するアロンアロン オーキッドガーデンを含む数か所の障がい者施設において、胡蝶蘭の栽培や花束・フラワーアレンジメントの制作指導を行い、知的ハンディキャップを持った人が制作した花の栽培・販売を行い、農福連携を推進。 仕組みは、1万円の出資で胡蝶蘭10本の苗を購入し、栽培後、1本は購入者へ、残り9本は企業へ販売し、栽培した知的障がい者メンバーの収入となる。
企業URL	https://www.alon-alon.org/	
サービス概要URL	https://www.alon-alon.org/about	
本社所在地	千葉県	
設立年	—	
従業員数	—	

障がい者所得倍増計画の支援方法

知的障害者の自立に向けた所得向上のための仕組み



NRI Copyright(C) Nomura Research Institute, . All rights reserved. 出所) <https://www.alon-alon.org/about/plan.html>

出所) <https://www.alon-alon.org/about/nippon.html> 21

ヒアリング対象企業(案):農産物流通(PF)

22. 株式会社坂ノ途中

企業情報		事業の詳細・技術の特徴
会社名	株式会社坂ノ途中	<ul style="list-style-type: none"> オーガニックの農産物を販売するベンチャー企業。 年間400種類以上のオーガニック野菜を個人向けネット通販、レストランや小売店へ卸、東京と京都で八百屋運営を行っている。 「環境負荷の小さい農業を実践する農業者を増やすこと」を目標に、提携する農家の9割は新規就農者。 野菜の定期宅配は、知らない野菜や旬の野菜に出会い、それを作る農家への投資となり、環境負荷の少ない持続可能な農業を未来へつなぐことになる。
企業URL	https://www.on-the-slope.com/	
サービス概要URL	https://www.on-the-slope.com/about/	
本社所在地	京都府	
設立年	2009年	
従業員数	40名程度	

京都の店舗

ネット通販(野菜セット例)



NRI Copyright(C) Nomura Research Institute, . All rights reserved. 出所) <https://hokuohkurashi.com/note/91979>

出所) <https://www.on-the-slope.com/shop/vegetable-set/october/> 22

ヒアリング対象企業(案):観光・蓄電

23. 株式会社karch(カーチ)

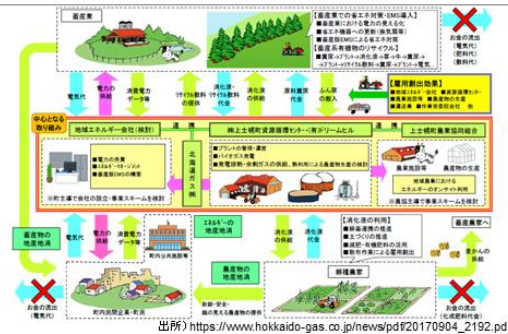
企業情報		事業の詳細・技術の特徴
会社名	株式会社karch(カーチ)	<ul style="list-style-type: none"> ・地元のプレイヤーである上士幌町、北海道ガス株式会社、株式会社CMC、株式会社北海道宝島旅行社、帯広信用金庫、十勝信用組合が出資して設立されたDMO。 ・「エコ・サステナブルツーリズム」関連の事業を手掛け、宿泊や体験型観光など幅広いサービスを自ら提供する他、他の地域に対する助言なども実施する。 ・また、「地域電力」事業にも参入しているほか、太陽光発電設備、バイオマス発電設備、蓄電システム、EMS機器による自立的な電源の活用を目的とする、地域マイクログリッドの構築に向けたマスタープランの作成にも取り組んでいる。 ➢ ナイタテラス紹介 https://minfuru.jp/2019/07/04/457/
企業URL	https://karch.jp/	
サービス概要URL	https://karch.jp/outline.php	
本社所在地	北海道	
設立年	2018年	
従業員数	—	

事業内容



Copyright © Nomura Research Institute, . All rights reserved.

畜産バイオマスを核としたまちづくり構想



23

ヒアリング対象企業(案):再エネ・蓄電

24. 株式会社清流パワーエナジー

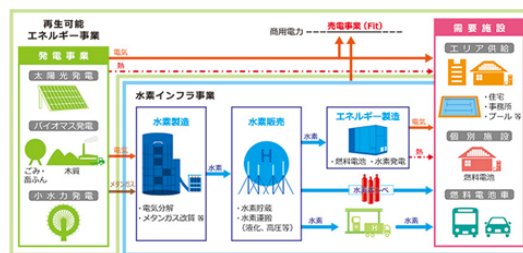
企業情報		事業の詳細・技術の特徴
会社名	株式会社清流パワーエナジー	<ul style="list-style-type: none"> ・「水素インフラ事業」「再生可能エネルギー事業」を総合的に展開し、地域社会に広く貢献することを目的に設立されたベンチャー企業。 ・岐阜県八百津町において、再エネ水素による水素社会構築に向けた地域エネルギー供給事業を展開し、移動式の水素ステーションを開設。さらに、水素プロジェクトにおいて、純水素型燃料電池による電気・熱・水が供給可能なコージェネレーションシステムを構築し、防災機能も整備。 ・また、燃料電池アシスト自転車を開発し、町内の観光客の交通手段としてレンタルモビリティの導入実証を進めている。
企業URL	http://www.sp-ene.co.jp/	
サービス概要URL	https://www.hkd.mit.go.jp/ky/ki/renkei/splaat0000012wsd-att/splaat0000012wwd.pdf	
本社所在地	岐阜県	
設立年	2015年	
従業員数	—	

八百津プロジェクトの概要



Copyright © Nomura Research Institute, . All rights reserved.

事業内容



出所) <http://www.sp-ene.co.jp/project.html>

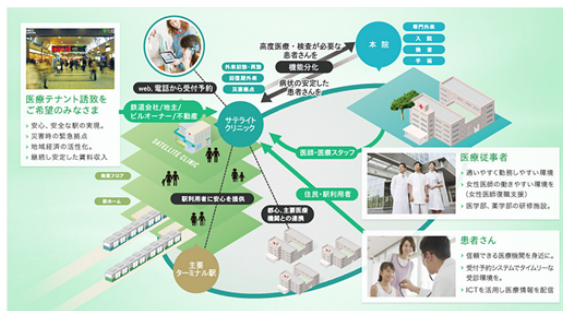
24

ヒアリング対象企業(案): 適応ビジネス

25. スマートメディカル株式会社

企業情報		事業の詳細・技術の特徴
会社名	スマートメディカル株式会社	<ul style="list-style-type: none"> ・ヒューリック株式会社、日本テレビホールディングス株式会社、株式会社テップネス、株式会社三越伊勢丹ホールディングスによって設立された企業。 ・主要駅ターミナルビルや都心の商業施設にかりつけ医機能を持たせる次世代型多診療科クリニック開発事業を展開。個人開業医が集まった医療ビルではなく、多診療科の医師がローテーションで診察を行うことにより、一次医療と二次医療の役割分担が円滑化され、効率的になり、災害時などの応急救護対応も可能。 ・また託児所と連携して女性の医療専門職の復職支援を担う。 ・株式会社三越伊勢丹ホールディングスとヒューリック株式会社との合弁会社を設立し、全国の百貨店や駅近ビル内で次世代型多診療科クリニックを含むハルスケア・モール開発事業を展開。
企業URL	https://smartmedical.jp/	
サービス概要URL	https://smartmedical.jp/pcc/	
本社所在地	東京都	
設立年	2010年	
従業員数	—	

駅・駅前に複数の診療科のクリニックを集めた「PCC」イメージ



NRI Copyright (C) Nomura Research Institute, . All rights reserved.

出所) <https://smartmedical.jp/pcc/>
25

ヒアリング対象企業(案): 活気あるコミュニティ

26. 株式会社NEST

企業情報		事業の詳細・技術の特徴
会社名	株式会社NEST	<ul style="list-style-type: none"> ・公共空間施設の運営マネジメントを行う会社 ・国家戦略特別区域に指定された池袋駅東口グリーン大通りにおいて、国際劇場空間の創出等として「オープンカフェ」などが道路空間に実施できるようになり、南池袋公園と合わせて公共空間を活用する。豊島区の公営事業「グリーン大通り等における賑わい創出プロジェクト」の運営を実施。 ・具体的には南池袋公園とグリーン大通りでマルシェ「nest marche」を月2回運営。その他、屋外映画上映会や公園での結婚式を企画。 ➢ 紹介記事 http://lab.machimachi.com/entry/nestmaeche https://www.homes.co.jp/cont/press/buy/buy_00683/
企業URL	http://www.ikebukuropark.com/	
サービス概要URL	http://ikebukuropark.com/mip-greenblvd/	
本社所在地	東京都	
設立年	2017年	
従業員数	—	

「グリーン大通り等における賑わい創出プロジェクト」対象エリア マルシェの様子



NRI 出所) <https://www.city.toshima.lg.jp/303/documents/documents/170216youyou.pdf>
Copyright (C) Nomura Research Institute, . All rights reserved.

出所) <http://lab.machimachi.com/entry/nestmaeche>
26

ヒアリング対象企業(案):農業・エネルギー地産地消

27. 株式会社アズマ

企業情報		事業の詳細・技術の特徴
会社名	株式会社アズマ	<ul style="list-style-type: none"> 福岡県八女市で建築板金等を手掛ける企業。 同社にとって新規事業である太陽光発電関連事業に進出した後に、更に八女市・八女郡の企業・団体69社とともに地域電力会社「やめエネルギー」を設立した。エネルギーの地産地消実現を目指している。『子育て応援プラン』や『移住・定住応援プラン』など、地域課題解決にプラスになる料金メニューも提供している。 また、近年では農業分野にも進出、食の安全安心を実現しつつ、「八女」の地で育まれた農作物を全国に販売することで地域活性化を目指している。 <p> > インタビュー記事 https://www.itmedia.co.jp/smartjapan/articles/1808/29/news009.html </p>
企業URL	https://www.e-azuma.jp/	
サービス概要URL	https://www.yame-e.co.jp/about/	
本社所在地	福岡県	
設立年	2007年	
従業員数	—	

事業内容

アズマックスファーム



NRI Copyright (C) Nomura Research Institute, . All rights reserved. 出所) <https://www.yame-e.co.jp/support/>



出所) <https://www.azumaxfarm.jp/> 27

ヒアリング対象企業(案):農業・ブランド化

28. 日本製紙株式会社

企業情報		事業の詳細・技術の特徴
会社名	日本製紙株式会社	<ul style="list-style-type: none"> 同社は国内でも最大手級の製紙会社。 異業種であるオーガニック食品市場に参入し、鹿児島県徳之島で無農薬栽培する赤いお茶「サンルージュ」を使ったインスタント・ティー、「日ノ西PLUS (ひのあかねプラス) スティック20P」の販売を開始した。 同社独自の増殖技術を活用、農業・食品産業技術総合研究機構 果樹茶業研究部門と連携して開発した。商品化にあたっては、地元農家や市町村と連携した。2016年に商用茶葉の収穫が始まったことを受けて、独自ブランド「日ノ西」を立ち上げ、一般消費者に対する小売り販売を開始した。 <p> > 商品紹介 https://www.youtube.com/watch?v=DU0L-C3t6qY </p>
企業URL	https://www.nipponpapergroup.com/	
サービス概要URL	https://www.nipponpapergroup.com/news/year/2018/news181003004238.html	
本社所在地	東京都	
設立年	1949年	
従業員数	単体5,671人 連結12,943人 (2019年3月末時点)	

「サンルージュ」産地ブランド化への体制図

商品「日ノ西」



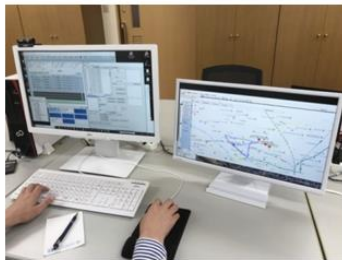
NRI 出所) http://www.maff.go.jp/seisan/gizyutu/huku/h_zirei/brand/attach/pdf26sonota-3.pdf
Copyright (C) Nomura Research Institute, . All rights reserved.

出所) <https://www.nipponpapergroup.com/hinoakane/> 28

ヒアリング対象企業(案):高齢者向け配車サービス
29. 株式会社エムダブルエス日高

企業情報		事業の詳細・技術の特徴
会社名	株式会社エムダブルエス日高	<ul style="list-style-type: none"> 主に、在宅介護支援事業と医療支援事業を行う福祉事業会社。 送迎システム「福祉Mover」を自社開発し、福祉輸送の最適配車を実現している。 システムの特徴は、誰でも送迎が必要な利用者宅へ辿り着け、送迎計画表を楽に作成することができ、パソコンで最適なコースが選択できる。また、会社推奨のコースを運転することにより到着時間の標準化で事故も減少できる。顔写真入力の注意事項を確認できることからヒューマンエラーを防ぐことができる。管理画面では全送迎車の位置情報が分かる。
企業URL	https://mws-hidaka.jp/	
サービス概要URL	https://mws-hidaka.jp/publics/index/137/	
本社所在地	群馬県	
設立年	1977年	
従業員数	790名 (2017年2月時点)	

管理画面



利用画面イメージ



NRI Copyright(C) Nomura Research Institute, . All rights reserved.

出所) <https://mws-hidaka.jp/publics/index/137/>
29

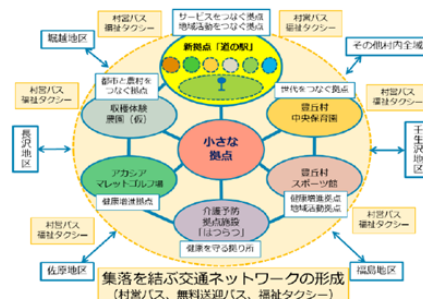
ヒアリング対象企業(案):小さな拠点・地域運営
30. 株式会社豊かな丘

企業情報		事業の詳細・技術の特徴
会社名	株式会社豊かな丘	<ul style="list-style-type: none"> 平成24年の農村フォーラムをきっかけに、6次産業化を目指して村民や企業などがプロジェクトを進めて設立された道の駅「南信州とよおカマルシェ」を指定管理者運営する法人、地元発起人10名の出資により設立された。 人口減少・高齢化・耕作放棄地の拡大などによる地域存続の危機感を背景に、新設した「道の駅」を活用した拠点形成によるコミュニティビジネスを展開。「道の駅」を核として「小さな拠点（スーパー・保育所・介護予防施設・コミュニティバスの結節点・加工施設を備えた直売所・レストラン等）」を整備。生活サービス機能を集約・確保してコミュニティの形成・継続・発展を促進する。 また、「小さな拠点」と集落を結ぶ交通ネットワークを形成し、交通弱者への支援に一体的に取り組む。
企業URL	https://toyooka-marche.jp/	
サービス概要URL	https://www.pref.nagano.lg.jp/shinko/kensei/shichoson/shinko/documents/2-5-2toyookamura.pdf	
本社所在地	長野県	
設立年	2017年	
従業員数	—	

道の駅を中心とした小さな拠点形成イメージ



道の駅を中心とした交通ネットワーク形成イメージ



NRI Copyright(C) Nomura Research Institute, . All rights reserved.

出所) <https://www.pref.nagano.lg.jp/shinko/kensei/shichoson/shinko/documents/2-5-2toyookamura.pdf>
30

令和元年度環境ビジネスの振興方策検討等委託業務 報告書

令和2年3月

発注者 環境省 大臣官房 環境計画課

受注者 東京都千代田区大手町 1-9-2

株式会社野村総合研究所

リサイクル適性の表示：印刷用の紙にリサイクルできます

この印刷物は、グリーン購入法に基づく基本方針における「印刷」に係る判断の基準にしたがい、印刷用の紙へのリサイクルに適した材料〔Aランク〕のみを用いて作製しています。