

# 『環境技術実証モデル事業』のロゴマーク選出

## 集計結果 報告

### 投票期間

環境技術実証モデル事業のロゴマークを作成するにあたり、候補作品 5 点を対象として、環境技術実証モデル事業ホームページ（URL <http://etv-j.eic.or.jp>）にて投票アンケートを実施した。

### 投票期間

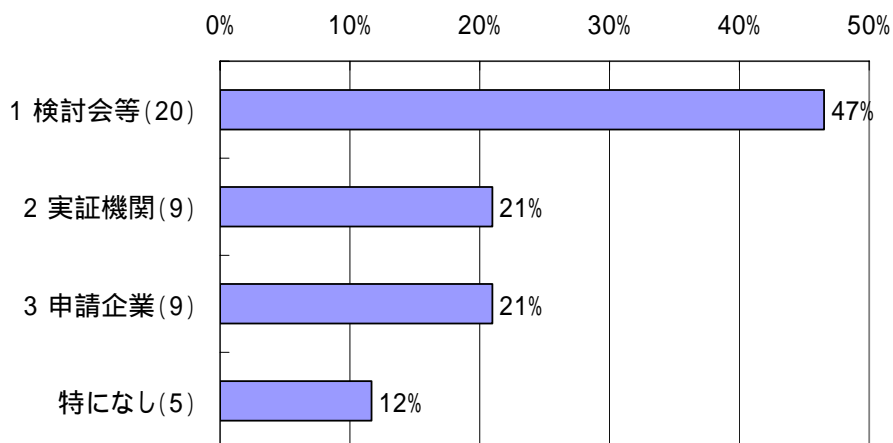
平成 17 年 6 月 1 日（水）～平成 17 年 6 月 22 日（水）

### 回収状況

- 回答団体数：43

所属・名前等が記入されていない投票が 1 件あったが、集計からは除外した。

- 事業との関係：下図のとおり



## 集計方法

投票は、基本的に1人1票、または1団体1票までとして、重複投票はカウントしないこととした。(下表参照)

同一団体から複数投票があった場合、その票数の総計が1票となるよう集計した。(同一団体から3人の投票があった場合、1人の票を0.33票とカウント)

ただし、実証機関が複数技術分野に参画している場合、その総数分の投票が有効とした。(2つの技術分野を担当している場合、その団体の投票数は2票となるようにカウント) 実証機関の中で埼玉県(2技術分野)、東京都(2技術分野)、大阪府(3技術分野)、広島県(2技術分野)から投票があったため、投票総数は $4 \times 3 + 4 = 47$ 票となる。

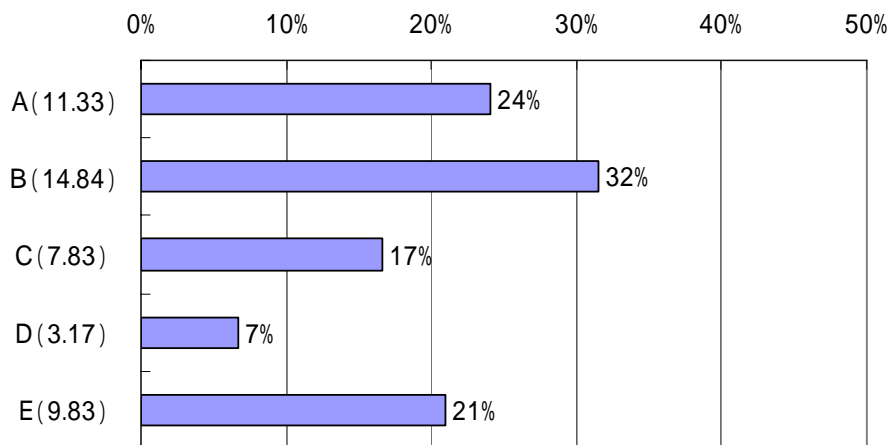
事業との関係	有効票数	所属・名前	備考
検討会等委員	1人1票	本人	複数会議体の委員になられている方も、1人1票とする
実証機関	1団体1票 (例外あり)	技術分野 担当者	複数技術分野に参画している場合、その総数分の投票が有効
申請企業	1団体1票	担当者	
特になし (一般の方)	1人1票	ご本人	関係団体以外の方

## ロゴマークの決定

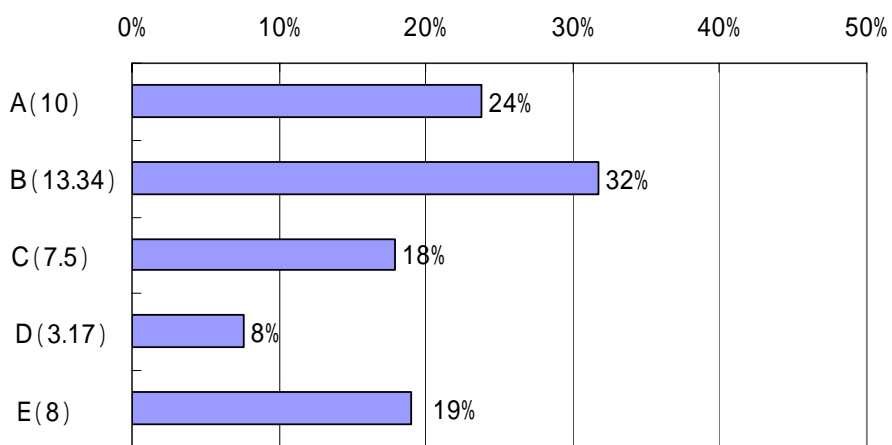
検討会等委員、実証機関、申請企業の投票結果ではB案、その他一般の方の投票結果ではE案の投票が最も多い。全体の投票結果ではB案が最も多い。

これらより、B案をロゴマークと決定する。

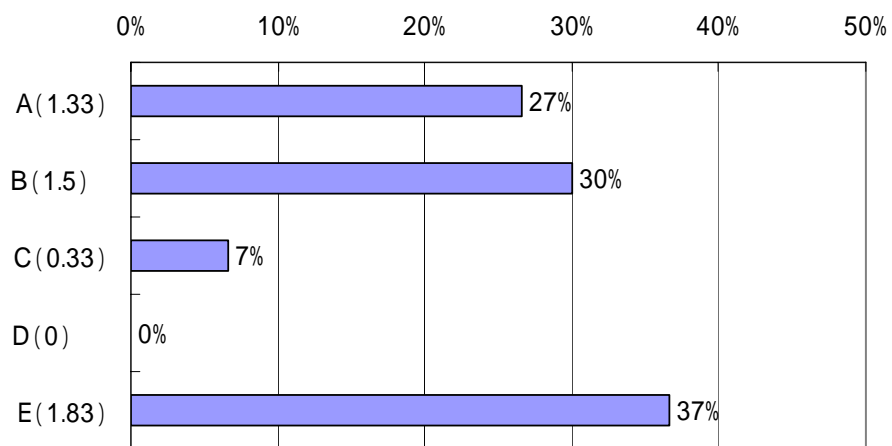
### 全体の投票結果



















### 検討会等委員、実証機関、申請企業の投票結果



### その他一般の方の投票結果



ロゴマークの候補

<p><b>A</b></p>  	 
<p><b>B</b></p>  	 
<p><b>C</b></p>  	 
<p><b>D</b></p>  	 
<p><b>E</b></p> 