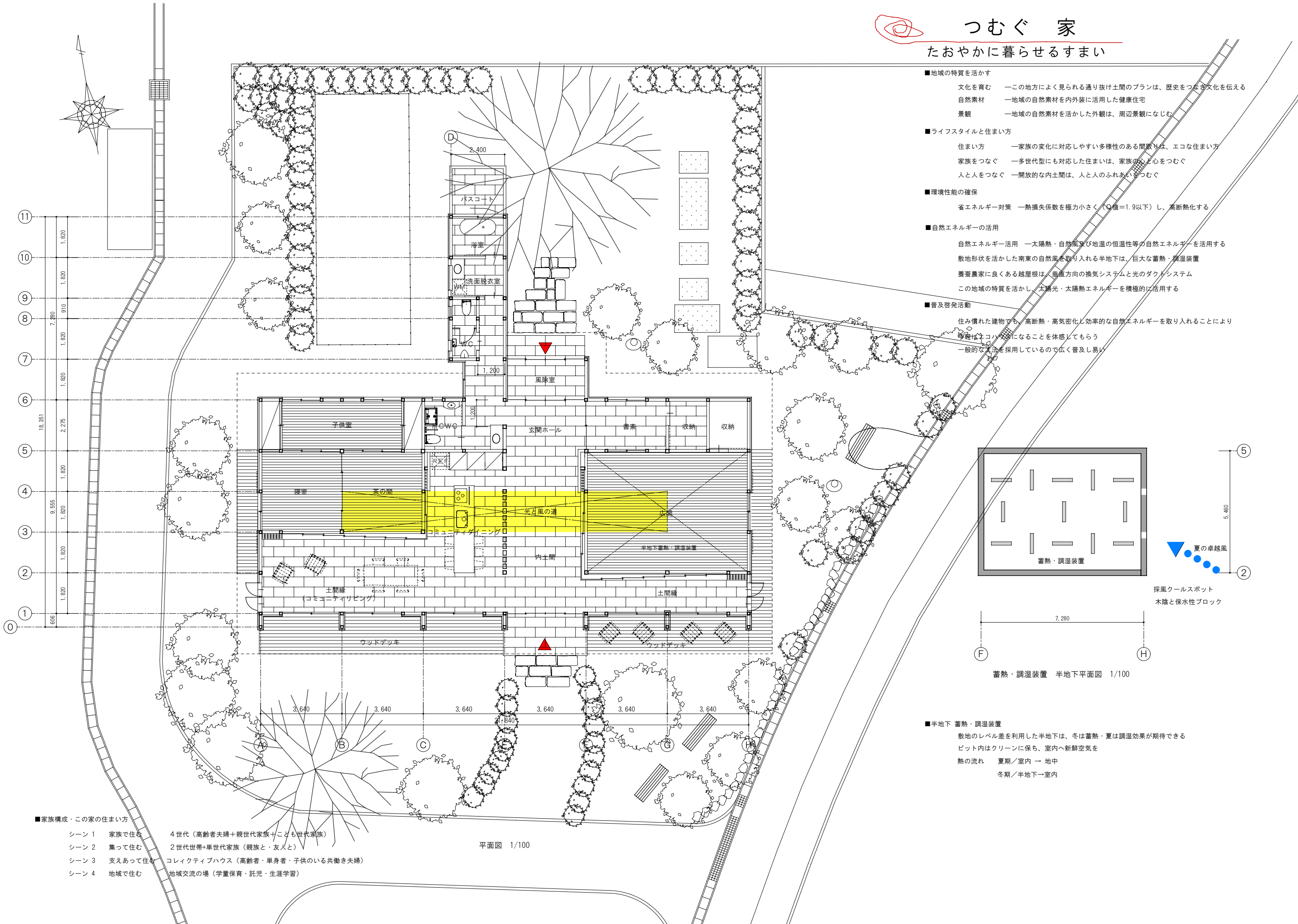




つむぐ 家

たおやかに暮らせるすまい



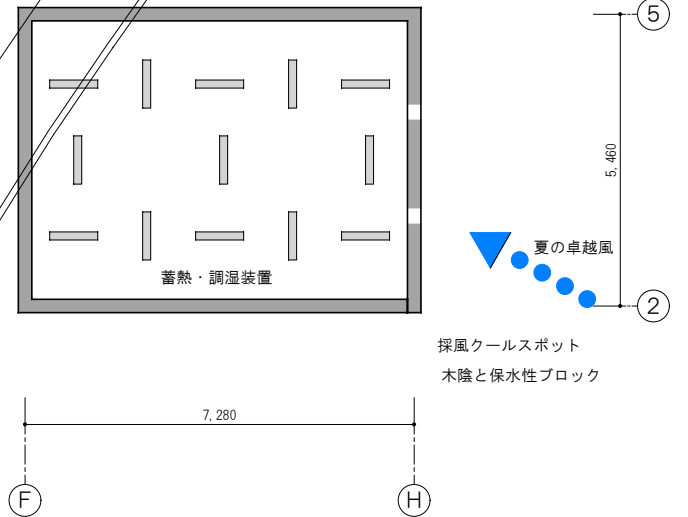
- 地域の特質を活かす
 - 文化を育む — この地方によく見られる通り抜け土間のプランは、歴史をつなぐ文化を伝える
 - 自然素材 — 地域の自然素材を内外装に活用した健康住宅
 - 景観 — 地域の自然素材を活かした外観は、周辺景観になじむ

- ライフスタイルと住まい方
 - 住まい方 — 家族の変化に対応しやすい多様性のある間取りは、エコな住まい方
 - 家族をつなぐ — 多世代型にも対応した住まいは、家族の心をつむぐ
 - 人と人をつなぐ — 開放的な内土間は、人と人のふれあいをつむぐ

- 環境性能の確保
 - 省エネルギー対策 — 熱損失係数を極力小さく(α値=1.9以下)し、高断熱化する

- 自然エネルギーの活用
 - 自然エネルギー活用 — 太陽熱・自然風及び地温の恒温性等の自然エネルギーを活用する
 - 敷地形状を活かした南東の自然風を取り入れる半地下は、巨大な蓄熱・調湿装置
 - 養蚕農家に良くある越屋根は、垂直方向の換気システムと光のダクトシステム
 - この地域の特質を活かし、太陽光・太陽熱エネルギーを積極的に活用する

- 普及啓発活動
 - 住み慣れた建物でも、高断熱・高気密化し効率的な自然エネルギーを取り入れることにより、毎分僅かのコスト削減になることを体感してもらう
 - 一般的な方法を採用しているので広く普及し易い



蓄熱・調湿装置 半地下平面図 1/100

- 半地下 蓄熱・調湿装置
 - 敷地のレベル差を利用した半地下は、冬は蓄熱・夏は調湿効果が期待できる
 - ピット内はクリーンに保ち、室内へ新鮮空気を
 - 熱の流れ 夏期/室内 → 地中
 - 冬期/半地下 → 室内

■家族構成・この家の住まい方

- シーン 1 家族で住む 4世代 (高齢者夫婦+親世代家族+こども世代家族)
- シーン 2 集って住む 2世代世帯+単世代家族 (親族と・友人と)
- シーン 3 支えあって住む コレクティブハウス (高齢者・単身者・子供のいる共働き夫婦)
- シーン 4 地域で住む 地域交流の場 (学童保育・託児・生涯学習)

平面図 1/100