

## 平成 28 年度モニタリング調査について (ID 19:登山者数)

登山者カウンターによる登山者数調査を継続して行っているが、主要ルート以外の登山者数はこれまで未調査だった。未調査区間の登山者数を把握するため、平成 28 年 7 月に新しく 5 箇所へ登山者カウンターを設置した。

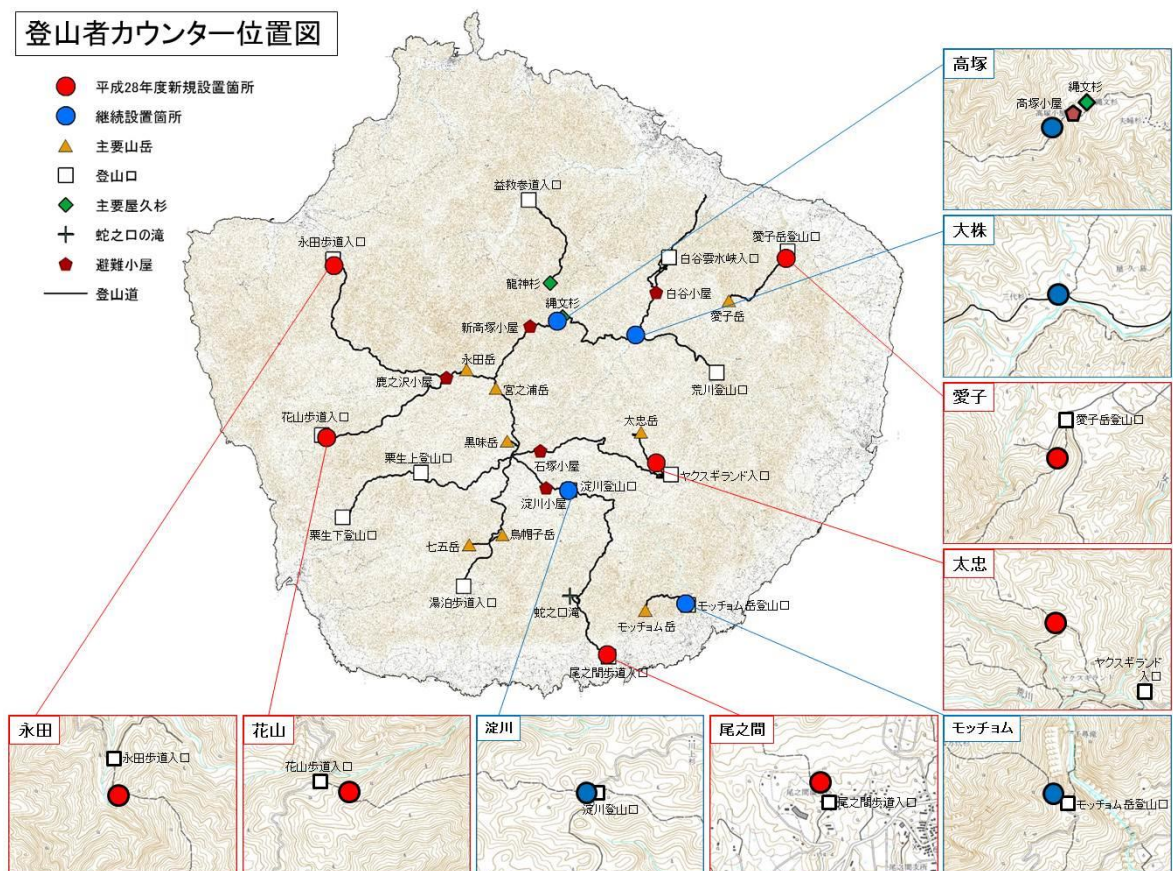
### 1. 調査箇所

[継続設置：4 箇所]

荒川登山口～縄文杉、淀川登山口、高塚小屋～新高塚小屋  
モッコム岳登山口

[平成 28 年 7 月新規設置：5 箇所]

永田歩道入口、花山歩道入口、尾之間歩道入口、愛子岳登山口  
太忠岳登山口



## 2. 調査結果

### (1) 各調査箇所の利用者数 (平成 28 年 8 月～12 月)

	大株		淀川		高塚		モッチョム			
	入山者	下山者	入山者	下山者	入山者	下山者	入山者	下山者		
8月	9898	9527	1138	850	209	534	151	147		
9月	7551	7310	164	139	170	399	17	12		
10月	5616	5509	470	352	278	601	0	0		
11月	5046	4946	11	16	243	489	69	75		
12月	1067	1011	252	201	101	111	69	65		
合計	29178	28303	2035	1558	1001	2134	306	299		
欠測日数	0		80		1		81			

	永田		花山		尾之間		愛子		太忠	
	入山者	下山者	入山者	下山者	入山者	下山者	入山者	下山者	入山者	下山者
8月	7	8	0	1	84	79	29	29	486	521
9月	2	6	11	22	63	69	51	47	33	54
10月	10	12	10	7	52	56	44	44	0	0
11月	13	27	41	75	140	137	137	135	266	271
12月	4	3	19	19	52	59	26	27	159	162
合計	36	56	81	124	391	400	287	282	944	1008
欠測日数	0		58		50		11		66	

#### ①継続設置箇所 (大株、淀川、高塚、モッチョム)

- ・欠測期間があるものの、昨年と同程度の結果と推測される。

#### ②永田歩道 (永田歩道入口⇄鹿之沢小屋)

- ・多い月で入下山者あわせ 20 人程度の利用。
- ・入山者より下山者の方が多い傾向。
- ・11月は永田集落の岳参りがあった為、他の月よりカウント数が多い。

#### ③花山歩道 (花山歩道入口⇄鹿之沢小屋)

- ・多い月で入下山者あわせ 120 人程度の利用。
- ・入山者より下山者の方が多い傾向。

#### ④尾之間歩道 (尾之間歩道入口⇄蛇之口滝、淀川登山口)

- ・多い月で入下山者あわせ 280 人程度の利用があるが、そのうち約 8 割は蛇之口滝までの日帰り登山と推測される。

#### ⑤愛子岳登山道 (愛子岳登山口⇄愛子岳)

- ・多い月で 140 人程度の利用。
- ・他の月と比べ、11月の利用が多い。

#### ⑥太忠岳登山道 (ヤクスギランド⇄太忠岳)

- ・多い月で 500 人程度の利用。

## (2) ルート毎の利用状況



※線の太さは登山者数に比例

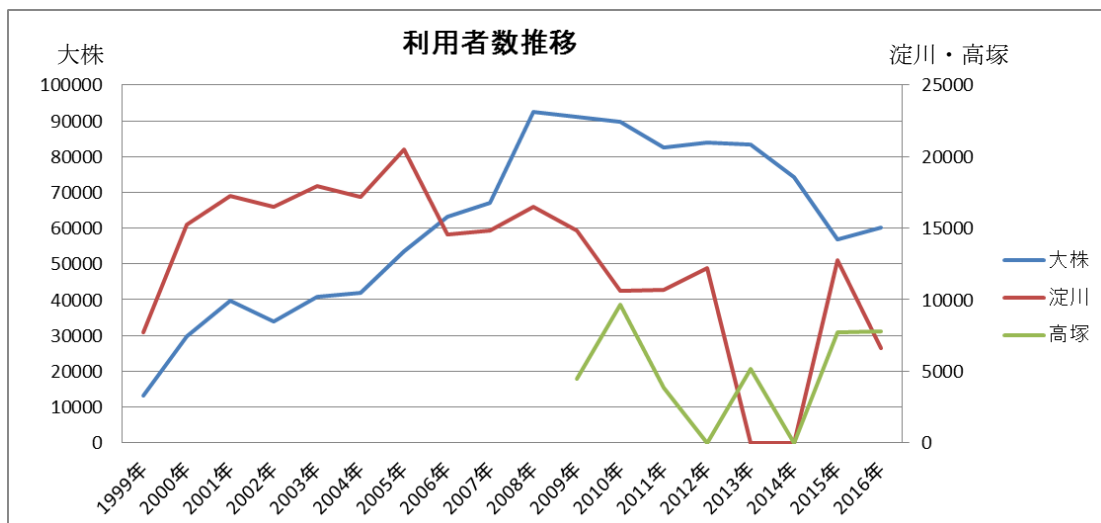
※点線は未調査区間

※ヤクスギランド、白谷雲水峡はレクリエーションの森保護管理協議会のデータを参考

### (3) 主要ルートにおける利用者数推移

地点、方向		大株		淀川		高塚		入下山合計
		入山	下山	入山	下山	入山	下山	
1999年	平成11年	13266	15642	7732	5603			
2000年	平成12年	29717	27349	15225	11687			
2001年	平成13年	39625	41455	17255	20157			
2002年	平成14年	34056	38939	16522	13897			
2003年	平成15年	40834	42738	17916	12301			
2004年	平成16年	41866	47125	17203	11152			
2005年	平成17年	53619	56158	20470	14274			
2006年	平成18年	63237	63589	14585	11376			
2007年	平成19年	67074	67779	14839	11372			
2008年	平成20年	92609	84565	16490	12597			
2009年	平成21年	91015	85082	14854	11353	1562	2942	4504
2010年	平成22年	89623	83517	10626	8017	4036	5606	9642
2011年	平成23年	82620	78205	10677	7868	1134	2731	3865
2012年	平成24年	83862	82898	12211	9131	N.D.	N.D.	N.D.
2013年	平成25年	83466	85025	N.D.	N.D.	1622	3559	5181
2014年	平成26年	74402	75732	N.D.	N.D.	N.D.	N.D.	N.D.
2015年	平成27年	56994	56232	12791	9201	2239	5447	7686
2016年	平成28年	60102	58561	※6583	※4529	2512	5273	7785

※2016年の淀川は欠測期間が151日あった為、数値が低くなっている。

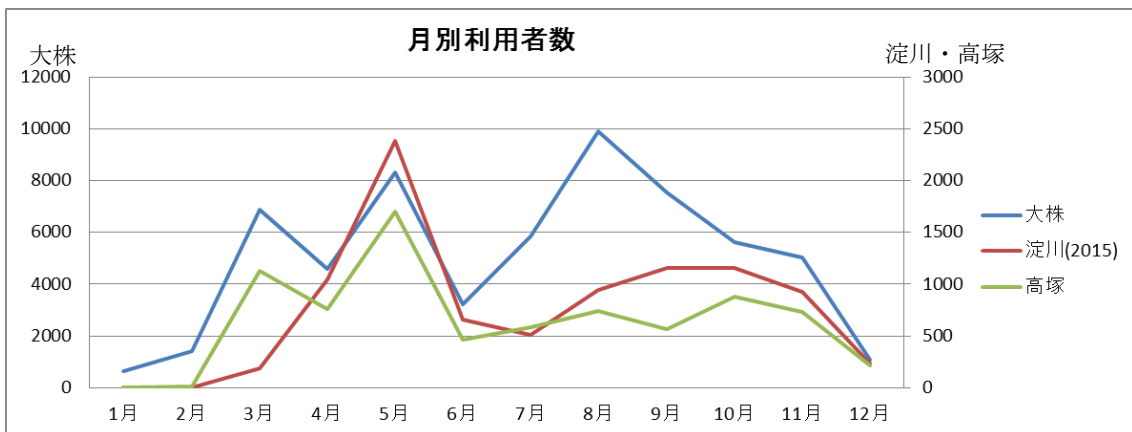


※大株、淀川は入山者のデータ、高塚は入下山者合計のデータで作成。

- ① 縄文杉ルート (荒川登山口・白谷雲水峡⇄縄文杉方面)
  - ・ 2016年は2015年と同程度の約60,000人が利用。
  - ・ 2008年から減少傾向に転じ、2015, 2016年は2006年並みの利用者数。
- ② 宮之浦岳ルート (淀川登山口⇄宮之浦岳方面)
  - ・ 欠測期間が多いものの、2010年以降は13,000人前後で横ばい傾向。
- ③ 宮之浦岳・縄文杉縦走ルート (淀川登山口⇄新高塚小屋⇄縄文杉方面)
  - ・ 欠測期間が多いものの、2015, 2016年は約7,700人が利用。

(4) 主要ルートにおける月別利用者数

	大株		淀川(2015)		高塚		入下山者合計
	入山者	下山者	入山者	下山者	入山者	下山者	
1月	645	629	0	0	0	0	0
2月	1408	1287	0	0	5	3	8
3月	6882	6437	340	182	460	671	1131
4月	4586	4543	1569	1050	238	522	760
5月	8338	8479	3383	2381	472	1233	1705
6月	3213	3198	828	655	145	320	465
7月	5852	5685	728	514	191	390	581
8月	9898	9527	1274	947	209	534	743
9月	7551	7310	1588	1157	170	399	569
10月	5616	5509	1638	1152	278	601	879
11月	5046	4946	1169	926	243	489	732
12月	1067	1011	274	237	101	111	212
合計	60102	58561	12791	9201	2512	5273	7785
欠測日数	0		86		60		



※大株、淀川は入山者のデータ、高塚は入下山者合計のデータで作成。

※淀川は 2016 年の欠測期間が多い為、2015 年のデータで作成。

① 縄文杉ルート（荒川登山口・白谷雲水峡⇄縄文杉方面）

- ・ 3月～11月まで一定の利用があり、特に3月、5月、8月、9月の利用が多い。

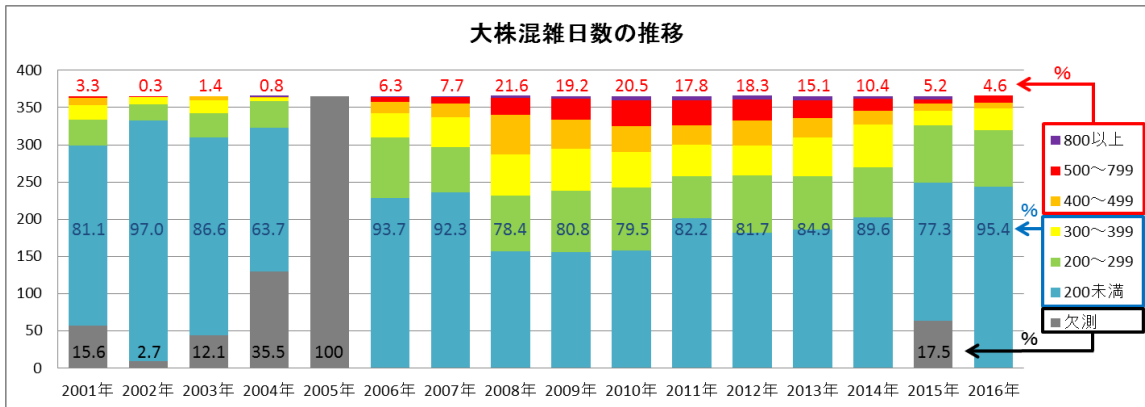
② 宮之浦岳ルート（淀川登山口⇄宮之浦岳方面）

- ・ 5月の利用者が多い。シャクナゲ開花によるものと推測される。
- ・ 3月は欠測日が多く、実際にはもっと多くの利用があると推測される。

③ 宮之浦岳・縄文杉縦走ルート（淀川登山口⇄新高塚小屋⇄縄文杉方面）

- ・ 宮之浦岳ルートと同様、5月の利用者が多い。

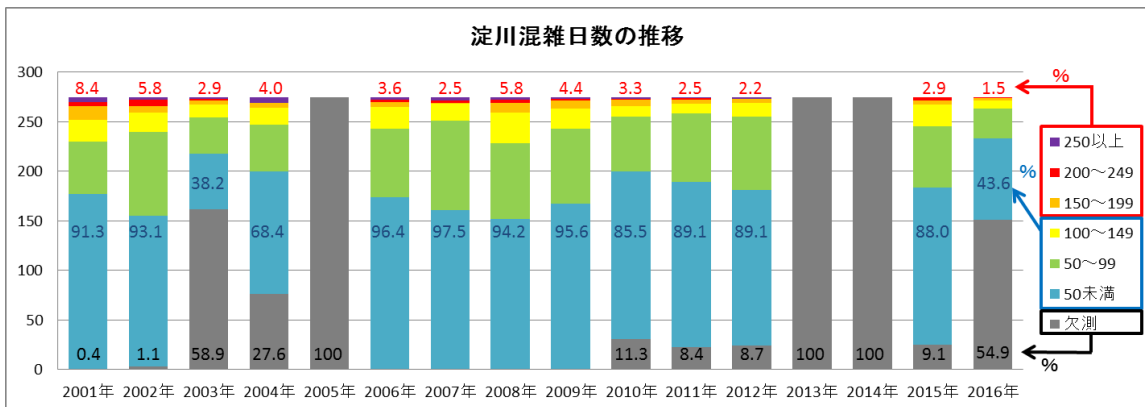
(5) 主要ルートにおける混雑日推移



※縄文杉快適登山日カレンダーの色分けに合わせて作成

① 縄文杉ルート (荒川登山口・白谷雲水峡⇄縄文杉方面)

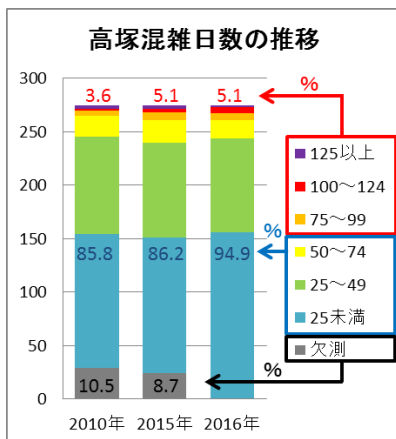
- ・混雑日 (400 人/日) 以上の日数の年間割合は、2008 年の 21.6% をピークに減少傾向。
- ・2015, 2016 年は 2006 年並みまで減少した。



※淀川カウンターは 3～11 月のデータで作成

② 宮之浦岳ルート (淀川登山口⇄宮之浦岳方面)

- ・欠測期間が多く、はっきりとした傾向変動は確認できない。



※高塚カウンターは 3～11 月のデータで作成。

※欠測期間の少ない 2010, 2015, 2016 年のみ。

③ 宮之浦岳・縄文杉縦走ルート

(淀川登山口⇄新高塚小屋⇄縄文杉方面)

- ・2010 年と 2016 年では、ほぼ変化はない。