

## 平成 29 年度モニタリング調査について(避難小屋宿泊者数)

避難小屋の宿泊者数を把握するため、平成 27 年 8 月から調査ノートを設置し、小屋内人数とテント張数の調査を行っている。平成 29 年 3 月～11 月の調査結果を報告する。

### 1. 調査方法

宿泊者数調査ノートと記入用ペンを各避難小屋に設置し、利用者に小屋内人数およびテント張数の総計を集計して、ノートに記入してもらう。

### 2. 調査個所

[利用の多い避難小屋] ()内は収容人数

高塚小屋(20 人)、新高塚小屋(40 人)、淀川小屋(40 人)

[比較的利用の少ない避難小屋]

鹿之沢小屋(20 人)、石塚小屋(14 人)、白谷小屋(40 人)

### 3. 調査結果(平成 29 年 3 月～平成 29 年 11 月の 9 か月間)

(1) 回答数、記入日数、記入率

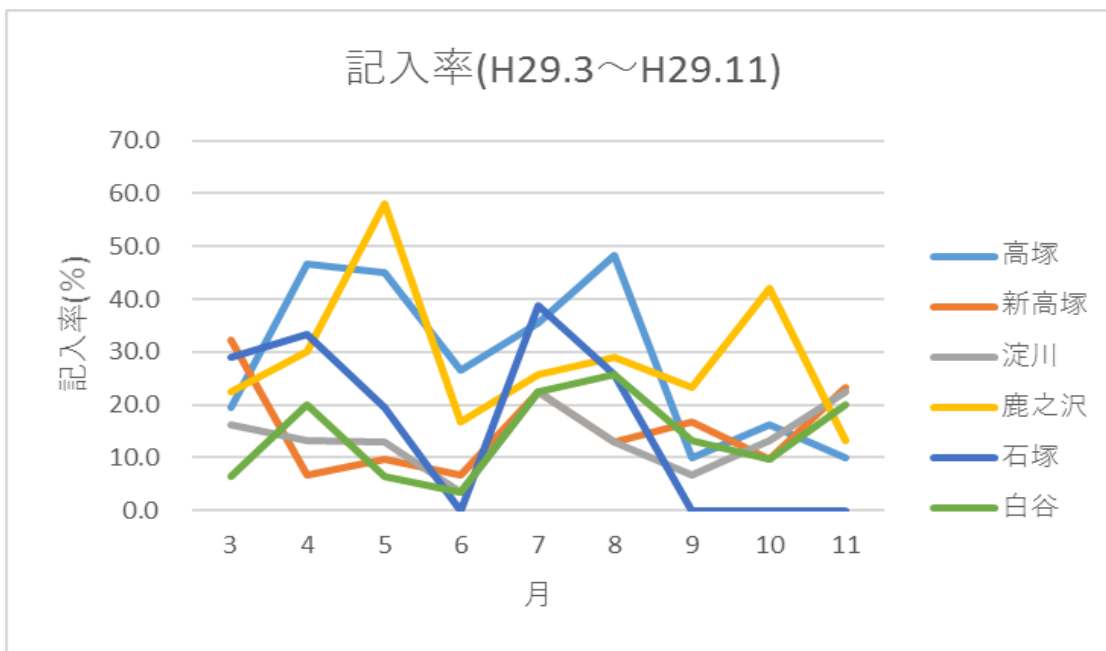
年	月	高塚		新高塚		淀川	
		記入日数	記入率(%)	記入日数	記入率(%)	記入日数	記入率(%)
2017	3	6	19.4	10	32.3	5	16.1
	4	14	46.7	2	6.7	4	13.3
	5	14	45.2	3	9.7	4	12.9
	6	8	26.7	2	6.7	1	3.3
	7	11	35.5	7	22.6	7	22.6
	8	15	48.4	4	12.9	4	12.9
	9	3	10.0	5	16.7	2	6.7
	10	5	16.1	3	9.7	4	13.3
	11	3	10.0	7	23.3	7	22.6
合計		79	28.6	43	15.6	38	13.8

年	月	鹿之沢		石塚		白谷※参考データ	
		記入日数	記入率(%)	記入日数	記入率(%)	記入日数	記入率(%)
2017	3	7	22.6	9	29.0	2	6.5
	4	9	30.0	10	33.3	6	20.0
	5	18	58.1	6	19.4	2	6.5
	6	5	16.7	0	0.0	1	3.3
	7	8	25.8	12	38.7	7	22.6
	8	9	29.0	8	25.8	8	25.8
	9	7	23.3		0.0	4	13.3
	10	13	41.9		0.0	3	9.7
	11	4	13.3		0.0	6	20.0
合計		80	29.0	45	16.2	39	14.2

※記入率は、記入日数÷各月の日数×100 で算出。合計は平均値とした。

※白谷は 16：00 以降記載のデータより有効回答を抜粋した。

※石塚の 9 月以降はデータ不足。



同日に複数の回答があった場合、人数やテント張数のデータがより多く記載されているものを有効回答とした。人数やテント数の記載がないものについては無効とした。

・鹿之沢、石塚の記入率が高く、利用者の多いと推察される淀川、新高塚の記入が低い傾向から、調査ノートの設置場所や目につきやすさが記入率に影響をしていると考えられる。高塚小屋の回答率の高さは、島のガイドによる記入が多いためである。ガイドツアーによる宿泊登山では高塚小屋、新高塚小屋がメインで利用される。

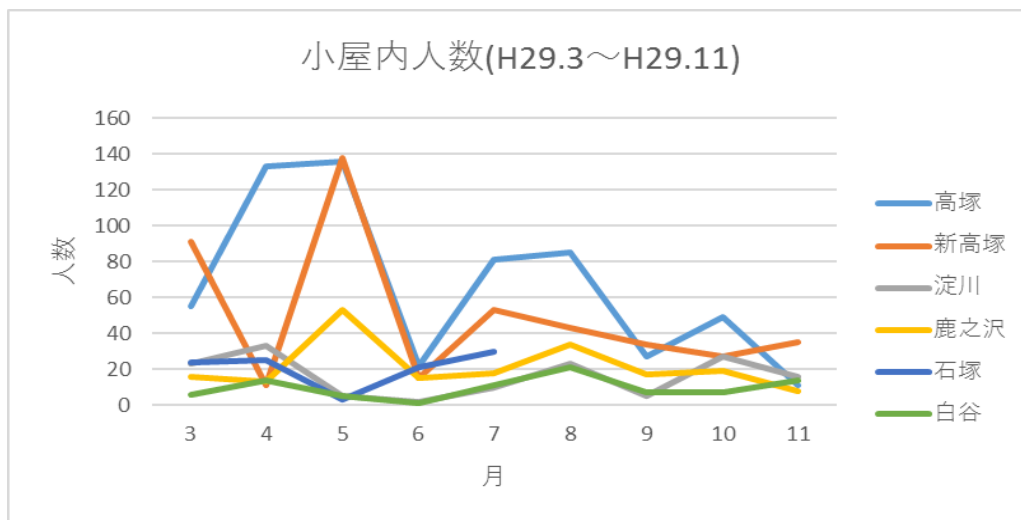
・平成 28 年度の調査で、外国人の利用者の記入がしばしば見られたことから、平成 29 年度 6 月分より調査ノートに英語表記も併せて記載した。比較的用户の少ない石塚小屋においても外国人利用者を確認した。

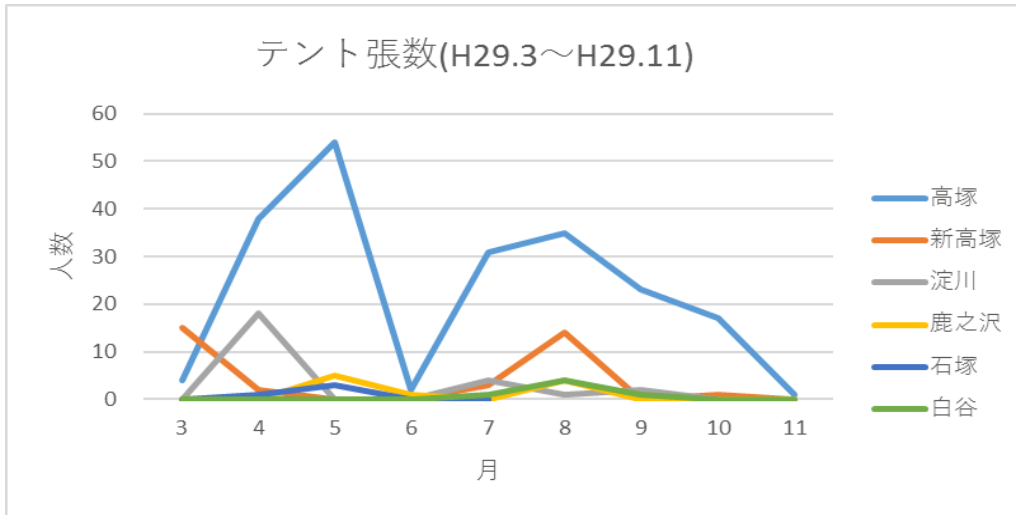
・白谷では昼食やトイレ休憩の一時利用者による回答が多数あり、宿泊者数の参考になる有効回答データは少ない。そのため、その日の 16:00 以降に記載されているデータの中から抜粋し参考データとする。調査ノートには宿泊者用と明記してあるが、各小屋内の暗さから、注意書きが見えずに記入している可能性が高い。

## (2) 小屋内人数、テント張数

年	月	高塚		新高塚		淀川		鹿之沢		石塚		白谷	
		人数	テント数	人数	テント数	人数	テント数	人数	テント数	人数	テント数	人数	テント数
2017	3	55	4	91	15	25	0	16	0	24	0	6	0
	4	133	38	11	2	33	18	13	0	25	1	14	0
	5	136	54	138	0	5	0	53	5	3	3	5	0
	6	22	2	15	0	2	0	15	1	21	0	1	0
	7	81	31	53	3	10	4	18	0	30	0	11	1
	8	85	35	43	14	23	1	34	4			21	4
	9	27	23	34	0	5	2	17	0			7	1
	10	49	17	27	1	27	0	19	0			7	0
11	11	1	35	0	16	0	8	0			14	0	
合計		599	205.0	447	35.0	146	25.0	193	10	103	4	86	6
記入率			28.6		15.6		13.8		29.0		16.2		14.2

※石塚はデータ不足





・記入率の高い小屋では、小屋内人数、テント張数ともに5月が最も多く、3月、8月、10月も多かった。

・テント張数は高塚、新高塚で多く、鹿之沢、石塚、白谷では少ない傾向から、テント場の広さが影響していると考えられる。白谷小屋の調査ノートの備考欄に、テント場がわからないといった指摘もあった。白谷小屋前には大き目のテーブルがあり、テントを張るスペースが極めて狭い。

・小屋内人数、テント張数ともに3月下旬、ゴールデンウィーク、お盆、シルバーウィークの期間に集中しやすい傾向にある。こうした様子は例年通りである。

・高塚、新高塚は5月下旬のシャクナゲ開花時期にも利用者の集中が見られる。

### (3) 利用者の集中した上位10日

小屋内人数上位10日( )内は収容人数																	
高塚(20人)		新高塚(40人)		淀川(40人)		鹿之沢(20人)		石塚(14人)		白谷(40人)							
月日	人数	月日	人数	月日	人数	月日	人数	月日	人数	月日	人数						
5月20日	水	20	5月26日	金	※130	4月29日	土	23	8月24日	木	12	4月30日	日	11	8月14日	月	7
4月16日	日	18	3月31日	金	29	8月29日	火	18	5月29日	月	8	8月15日	火	7	3月12日	日	4
7月1日	土	18	3月26日	日	28	10月23日	月	13	8月18日	金	7	8月16日	水	7	8月13日	日	3
4月26日	水	17	8月15日	火	24	10月25日	水	11	9月5日	火	6	3月29日	水	6	9月4日	月	2
10月13日	金	16	3月4日	土	16	3月9日	木	8	5月22日	月	5	7月20日	木	6	7月21日	金	1
4月11日	火	15	7月18日	火	14	4月21日	金	8	5月21日	日	5	8月14日	月	6	8月10日	木	1
4月21日	金	15	10月14日	土	14	3月15日	水	7	5月28日	日	5	3月18日	土	5	8月11日	金	1
7月16日	日	15	6月6日	火	12	3月5日	日	6	6月3日	土	5	3月5日	日	4	8月16日	水	1
8月7日	木	15	7月2日	日	12	11月17日	金	4	7月27日	木	5	8月12日	土	4	12月4日	月	1
9月4日	月	15	7月8日	土	12	7月18日	火	3	8月12日	土	5	4月1日	土	3			

※5/26の新高塚は実際小屋に何名宿泊したかは詳細不明。白谷小屋は一時利用者による信頼性の低い記載が多く、テント張数のある日を参考にした。

テント張数上位10日																	
高塚(20人)			新高塚(40人)			淀川(40人)			鹿之沢(20人)			石塚(14人)		白谷(40人)			
月日	張数	月日	張数	月日	張数	月日	張数	月日	張数	月日	張数	月日	張数				
5月5日	金	15	8月11日	金	9	4月29日	土	16	8月18日	金	4	5月1日	月	3	3月12日	日	1
9月2日	土	14	3月25日	土	6	7月1日	土	3	5月10日	水	2	4月27日	木	1	7月21日	金	1
7月16日	日	9	3月26日	日	6	4月21日	金	2	5月25日	木	2		7月31日	月	1		
4月21日	金	8	3月4日	土	2	9月1日	金	2	5月22日	月	1		8月10日	木	1		
5月26日	金	7	4月22日	土	2	7月12日	水	1	6月3日	土	1		8月11日	金	1		
4月24日	月	6	8月15日	火	2	8月29日	火	1					8月13日	日	1		
5月22日	月	6	3月15日	水	1								8月16日	水	1		
8月17日	木	6	7月2日	日	1								9月4日	月	1		
5月10日	水	5	7月4日	火	1								12月4日	月	1		
10月13日	金	5	7月18日	火	1												

※淀川、鹿之沢、石塚、白谷はデータ不足

- ・ゴールデンウィークにかからない4月の利用者が目立った。
- ・小屋の収容人数を超えるほどの利用者の集中は、年間で数日と考えられる。