

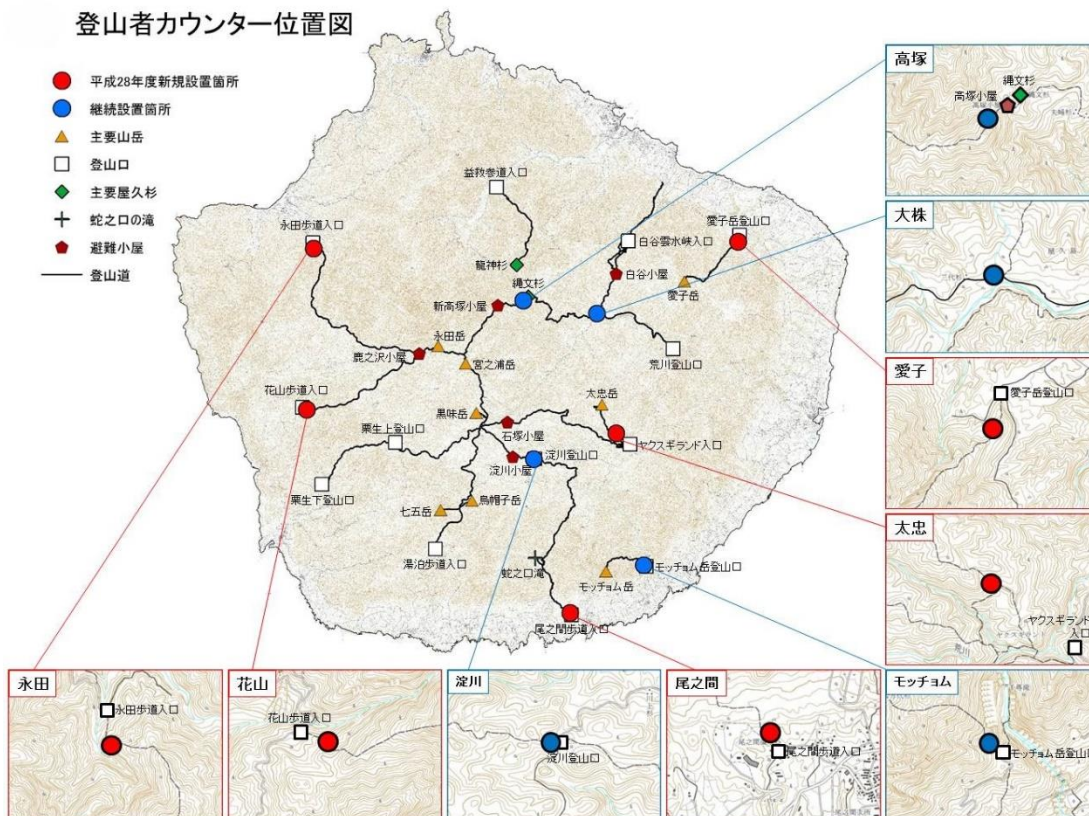
## 平成 29 年度モニタリング調査について(ID 19:登山者数)

登山者カウンターによる登山者数の調査は現在 9 地点で実施している。平成 28 年 7 月より調査を開始した 5 地点についても年間データを得ることができた。

### 1. 調査箇所

- ・ 荒川登山口(日帰り縄文杉登山の一般ルート)
- ・ 淀川登山口
- ・ 高塚小屋～新高塚小屋
- ・ モッコム岳登山口
- ・ 永田歩道入口
- ・ 花山歩道入口
- ・ 尾之間歩道入口
- ・ 愛子岳登山口
- ・ 太忠岳登山口(ヤクスギランド蛇紋杉より太忠岳方面へ 50mの地点)

登山者カウンター位置図



## 2. 調査結果

## (1) 各調査個所の利用者数(平成 29 年 1 月～12 月)

	大株		淀川		高塚		モッコヨム	
	入山者	下山者	入山者	下山者	入山者	下山者	入山者	下山者
1月	747	722	91	96	33	53	116	118
2月	1266	1173	26	26	18	37	130	135
3月	7957	7461	974	598	362	549	180	181
4月	5798	5706	1473	998	324	628	214	215
5月	9712	10151	3258	2106	545	1722	264	261
6月	3454	3442	950	731	137	352	109	103
7月	7667	7470	1301	958	213	512	148	144
8月	9432	8735	1286	999	215	443	153	163
9月	6472	6089	933	718	770	1305	133	132
10月	5823	5598	1012	768	162	353	238	228
11月	5336	5091	1287	974	75	225	100	91
12月	1749	1614	169	197	0	0	133	139
合計	65413	63252	12760	9169	2854	6179	1918	1910
欠測日数	1		39		25		0	

	永田		花山		尾之間		愛子		太忠	
	入山者	下山者	入山者	下山者	入山者	下山者	入山者	下山者	入山者	下山者
1月	5	9	10	9	69	75	15	14	88	89
2月	1	1	14	18	76	76	25	25	92	95
3月	2	11	5	12	139	175	69	72	448	454
4月	13	15	14	9	174	169	83	84	521	517
5月	22	44	51	97	213	219	67	66	574	581
6月	4	8	10	21	57	59	31	30	211	219
7月	5	13	12	19	1	6	32	34	332	333
8月	4	12	16	20	132	122	21	23	434	438
9月	3	3	2	4	173	187	31	32	347	357
10月	6	5	9	18	127	124	50	47	335	348
11月	17	23	22	31	23	22	61	61	368	375
12月	13	12	0	4	0	0	26	27	62	62
合計	95	156	165	262	1184	1234	511	515	3812	3868
欠測日数	5		11		35		0		0	

※高塚の 12 月データ、尾之間の 7 月、12 月データは欠測のため参考値。

## ①大株歩道（荒川登山口・白谷雲水峡⇄縄文杉方面）

- ・ 3、5、8、9 月の利用が多い。この様子は例年通りの傾向にある。
- ・ 年間の総数は昨年比約 9% の増加。

## ②高塚 宮之浦岳・縄文杉縦走ルート(淀川⇄新高塚小屋⇄縄文杉)

- ・ 昨年に比べ 10% 程度の増加がみられる。

・ 5、9月の利用が多い。

③永田、花山、尾之間、愛子

・ 各マイナールートは全体的に昨年に比べて増加傾向にある。

④太忠岳登山道(ヤクスギランド⇄太忠岳、石塚山)

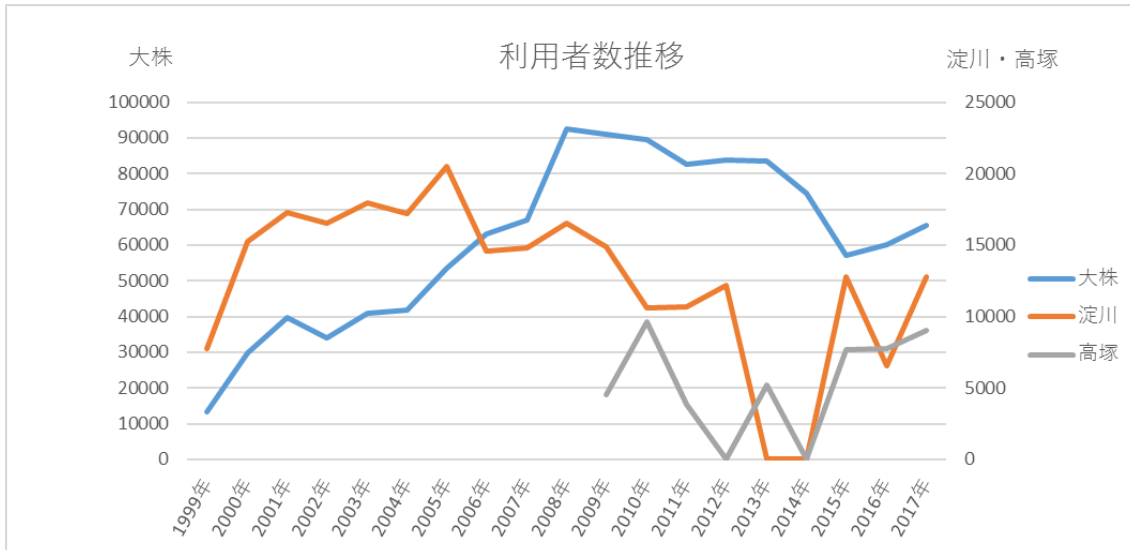
・ 多い月で 600 人弱程度の利用。縦走路から外れた山の中では利用者が多い。

(2) 主要ルートにおける年間の利用者推移

		大株		淀川		高塚		
		入山者	下山者	入山者	下山者	入山者	下山者	入下山者合計
1999年	平成11年	13266	15642	7732	5603			
2000年	平成12年	29717	27349	15225	11687			
2001年	平成13年	39625	41455	17255	20157			
2002年	平成14年	34056	38939	16522	13897			
2003年	平成15年	40834	42738	17916	12301			
2004年	平成16年	41866	47125	17203	11152			
2005年	平成17年	53619	56158	20470	14274			
2006年	平成18年	63237	63589	14585	11376			
2007年	平成19年	67074	67779	14839	11372			
2008年	平成20年	92609	84565	16490	12597			
2009年	平成21年	91015	85082	14854	11353	1562	2942	4504
2010年	平成22年	89623	83517	10626	8017	4036	5606	9642
2011年	平成23年	82620	78205	10677	7868	1134	2731	3865
2012年	平成24年	83862	82898	12211	9131	N.D.	N.D.	N.D.
2013年	平成25年	83466	85025	N.D.	N.D.	1622	3559	5181
2014年	平成26年	74402	75732	N.D.	N.D.	N.D.	N.D.	N.D.
2015年	平成27年	56994	56232	12791	9201	2239	5447	7686
2016年	平成28年	60102	58561	※6583	※4529	2512	5273	7785
2017年	平成29年	65413	63252	12760	9169	※2854	※6179	9033

※2016年淀川は欠測期間が151日あったため参考値とする。

※2017年高塚は12月のデータが欠測のため参考値とする。



※大株、淀川は入山者データ、高塚は入下山者合計のデータで作成。

※2016年の淀川は欠測日が151日あったため、数値が低くなっている。

①縄文杉ルート(荒川登山口・白谷雲水峡⇄縄文杉方面)

- ・前年度に比べ約9%増の約65,000人が利用。2006年、2007年と同程度。
- ・2008年から減少傾向に転じていたが、今年はやや前年度を上回っている。

②宮之浦岳ルート(淀川登山口⇄宮之浦岳方面)

- ・2010年以降は欠測が生じたが13,000人前後となっており、大きな変化はない。

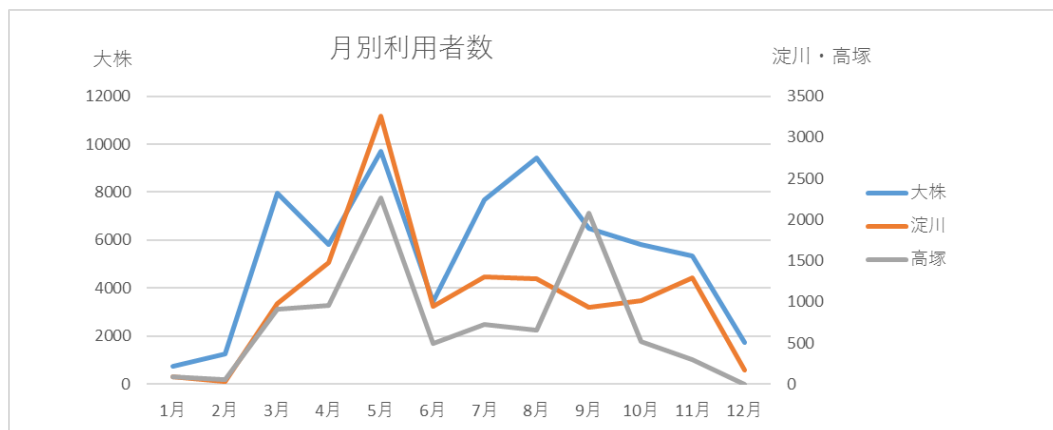
③宮之浦岳・縄文杉縦走ルート(淀川登山口⇄新高塚小屋⇄縄文杉方面)

- ・2015,16年に比べ約1000人以上利用者が増えて約9000人が利用。

## (3) 主要ルートにおける月別利用者数

	大株		淀川		高塚		
	入山者	下山者	入山者	下山者	入山者	下山者	入下山者合計
1月	747	722	91	96	33	53	86
2月	1266	1173	26	26	18	37	55
3月	7957	7461	974	598	362	549	911
4月	5798	5706	1473	998	324	628	952
5月	9712	10151	3258	2106	545	1722	2267
6月	3454	3442	950	731	137	352	489
7月	7667	7470	1301	958	213	512	725
8月	9432	8735	1286	999	215	443	658
9月	6472	6089	933	718	770	1305	2075
10月	5823	5598	1012	768	162	353	515
11月	5336	5091	1287	974	75	225	300
12月	1749	1614	169	197	0	0	0
合計	65413	63252	12760	9169	2854	6179	9033
欠測日数	1		39		25		

※高塚の 12 月データは欠測



## ① 縄文杉ルート(荒川登山口・白谷雲水峡⇄縄文杉方面)

・特に 3 月、5 月、8 月、9 月の利用が多い。

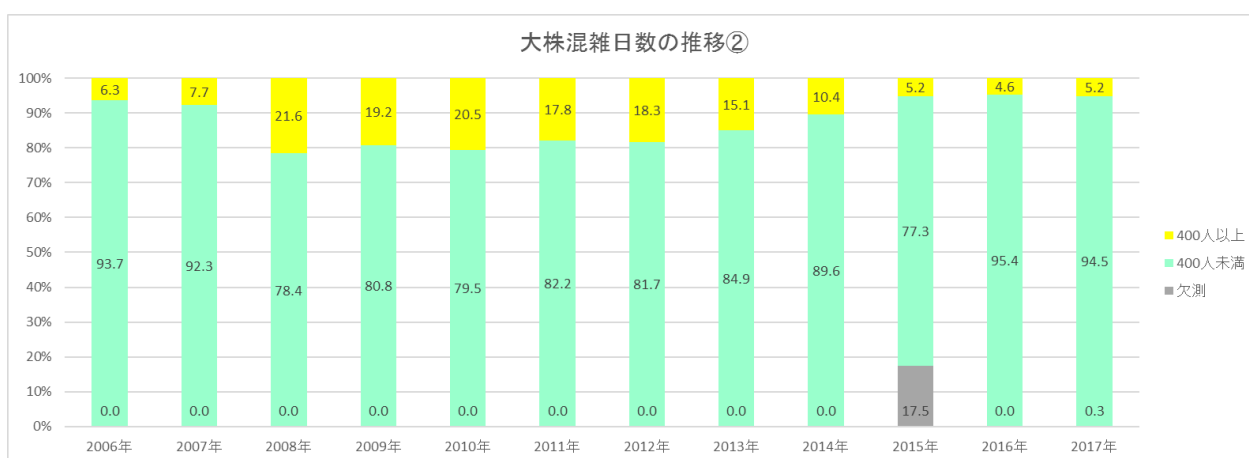
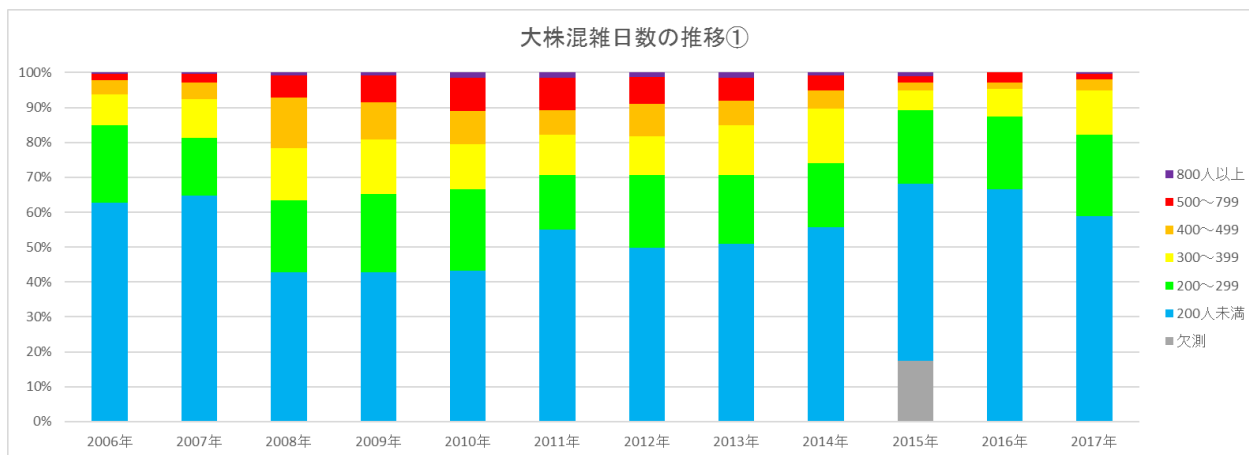
## ② 宮之浦岳ルート(淀川登山口⇄宮之浦岳方面)

・5 月に利用者が集中する。ゴールデンウィークと、5 月 20 日過ぎ頃からのヤクシマシャクナゲ開によるものと推測される。

## ③ 宮之浦岳・縄文杉縦走ルート(淀川登山口⇄新高塚小屋⇄縄文杉方面)

・宮之浦岳ルート同様、5 月に利用者が集中する。

(4) 主要ルートにおける混雑日推移



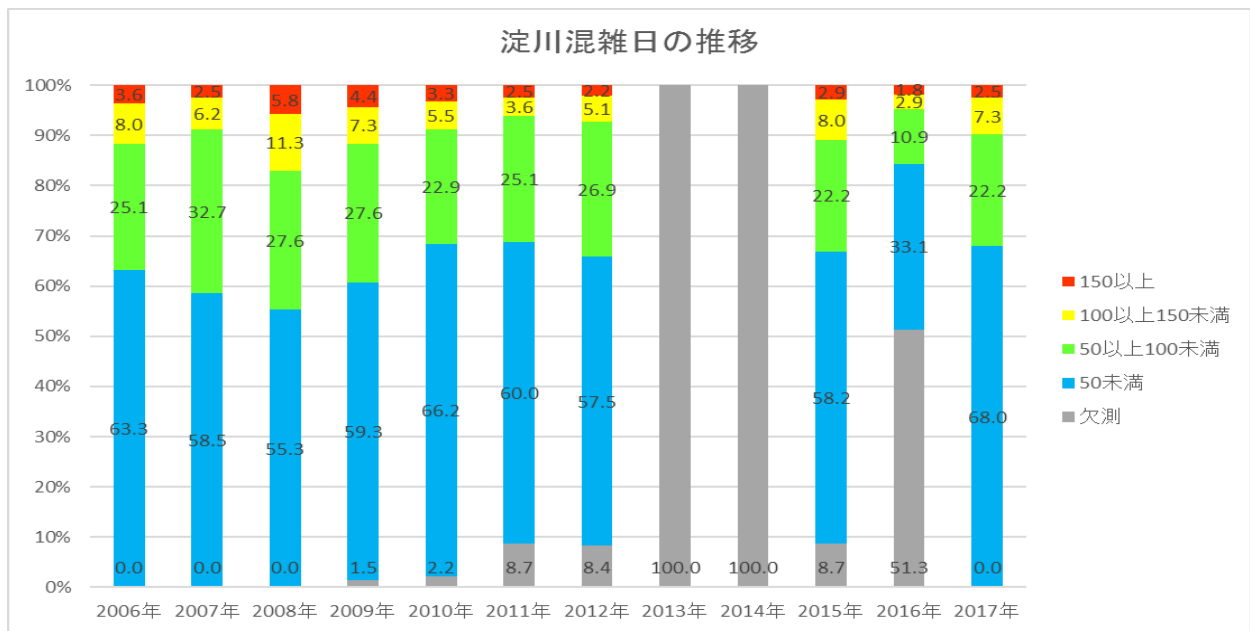
①大株歩道(縄文杉ルート 荒川登山口・白谷雲水峡⇄縄文杉方面)

- ・混雑日(400 人/日)以上の日数の年間割合は 2008 年の 21.6%をピークに減少傾向となっており、2008 年から 2014 年までは 10%台であったが、ここ 3 年間は約 5%と落ち着いている。
- ・2010、11 年は 500 人以上を超える日が年間 30 日以上あったが、2015 年以降は年に 6~10 日と 2006 年頃と同程度になった。

①-2 縄文杉方面における入山者が集中した上位 10 日

		1	2	3	4	5	6	7	8	9	10
2017年	日付	5/4 (木)	7/16 (日)	5/1 (月)	5/5 (金)	10/8 (日)	3/19 (日)	8/12 (土)	8/13 (日)	5/2 (火)	11/4 (土)
	人数	806	669	604	595	582	561	535	497	481	458
2006年	月日	5/4 (木)	5/5 (金)	11/4 (土)	5/1 (月)	7/16 (日)	5/6 (土)	10/8 (日)	5/2 (火)	8/14 (月)	5/3 (水)
	人数	965	759	631	598	592	575	571	502	495	492
2010年	月日	5/3 (月)	10/10 (日)	5/2 (日)	9/24 (金)	9/19 (日)	7/18 (日)	4/30 (金)	9/21 (火)	8/10 (火)	5/1 (土)
	人数	1049	948	916	903	849	790	725	720	626	620

- ・縄文杉方面における年間の入山者数が 2017 年と近似する 2006 年分のデータと、500 人以上を超えた日が最も多かった 2010 年のデータを参照とした。
- ・それぞれの年間合計数は、2006 年は 63,237(312,783)人、10 年は 89,623(341,918)人、17 年は 65,413(296,894)人。() 内は入島者数。



※淀川は3月～11月のデータを元に作成

②淀川歩道（淀川登山口⇄宮之浦岳方面）

データ欠測の年があるが、年間割合を見ると大きな変動は見られない。