

2023年夏期の富士山登山者数について（詳細版）

2023年9月19日（火）

環境省では、富士山の登山者数の経年変化を把握し、国立公園の適正な利用の推進に資するため、2005年から4つの登山道（吉田ルート、須走ルート、御殿場ルート、富士宮ルート）のそれぞれ八合目付近に赤外線カウンターを設置し、登山者数調査を実施しています。

富士山八合目における2023年の開山日（※1）から9月10日までの全登山道合計の登山者数は、約22万1千人でした。

なお、コロナ禍前である2019年の約23万6千人（※2）と比較すると、今年は94%となります。

（※1）7月1日：吉田ルート

7月10日：須走ルート、御殿場ルート、富士宮ルート

（※2）2019年は、須走ルート、御殿場ルートで数日間の欠測あり

1. 調査の背景

環境省では、富士山の登山者数の経年変化を把握し、国立公園の適正な利用の推進に資するため、2005年から4つの登山道（吉田ルート、須走ルート、御殿場ルート、富士宮ルート）のそれぞれ八合目付近に赤外線カウンターを設置し、登山者数調査を実施しています。

なお、富士山の開山日については、2014年に山梨県側（吉田ルート）が7月1日、静岡県側（須走ルート、御殿場ルート、富士宮ルート）が7月10日とされ、閉山日については2016年から両県で9月10日に統一されています。

2. 今年の集計結果

（1）富士山の登山者数及び登山道別の登山者数

2023年の開山日から9月10日までの全登山道合計の登山者数は、約22万1千人でした。計測期間の差異や欠測があるため、比較の際はご注意ください。

表1：富士山の過去10年分の登山者数推移（集計期間は※1を参照）（括弧内は2019年比）

	2014年	2015年	2016年	2017年	2018年	2019年	2020年	2021年	2022年	2023年
全登山者数 （人）	277,494	230,348	245,675	284,862	208,161	235,646	0	78,548	160,145	221,322 (93.9%)
吉田 ルート	170,947	136,587	151,969	172,657	150,845	149,969	0	54,392	93,962	137,236 (91.5%)
須走 ルート	31,626	23,122	20,277	23,475	26,696	20,215	0	6,411	12,621	19,062 (94.3%)
御殿場 ルート	15,150	15,123	15,339	18,411	11,792	12,230	0	6,336	12,013	15,479 (126.6%)
富士宮 ルート	59,771	55,516	58,090	70,319	18,828	53,232	0	11,409	41,549	49,545 (93.1%)

- ※1：2014～2015年 7月 1日～9月14日（吉田ルート）、
7月10日～9月10日（須走ルート、御殿場ルート、富士宮ルート）
2016～2023年 7月 1日～9月10日（吉田ルート）、
7月10日～9月10日（須走ルート、御殿場ルート、富士宮ルート）
- ※2：2014年は雪のため、御殿場ルートでは7月10日に六合目まで開通、富士宮ルートでは7月10日に八合目まで開通（いずれも全線開通は18日）
- ※3：2018年は、富士宮ルートでカウンターの不具合による欠測期間（8月14日～9月10日）が発生
- ※4：2019年は、吉田ルートで山頂付近の崩落により、7月1日に八合五勺まで開通（全線開通は7月9日15時）
- ※5：2020年は、新型コロナウイルスまん延防止のための閉山によりデータなし
- ※6：2021年は、カウンターの不具合により御殿場ルート（7月13～14日、28日～30日、8月9日、18日、9月5～6日）、富士宮ルート（7月10日～8月3日）の欠測期間が発生
- ※7：2022年は、カウンターの不具合により須走ルート（7月10～14日）、台風・強風に伴う機器撤去により御殿場ルート（8月12～14日、8月18～19日）の欠測期間が発生

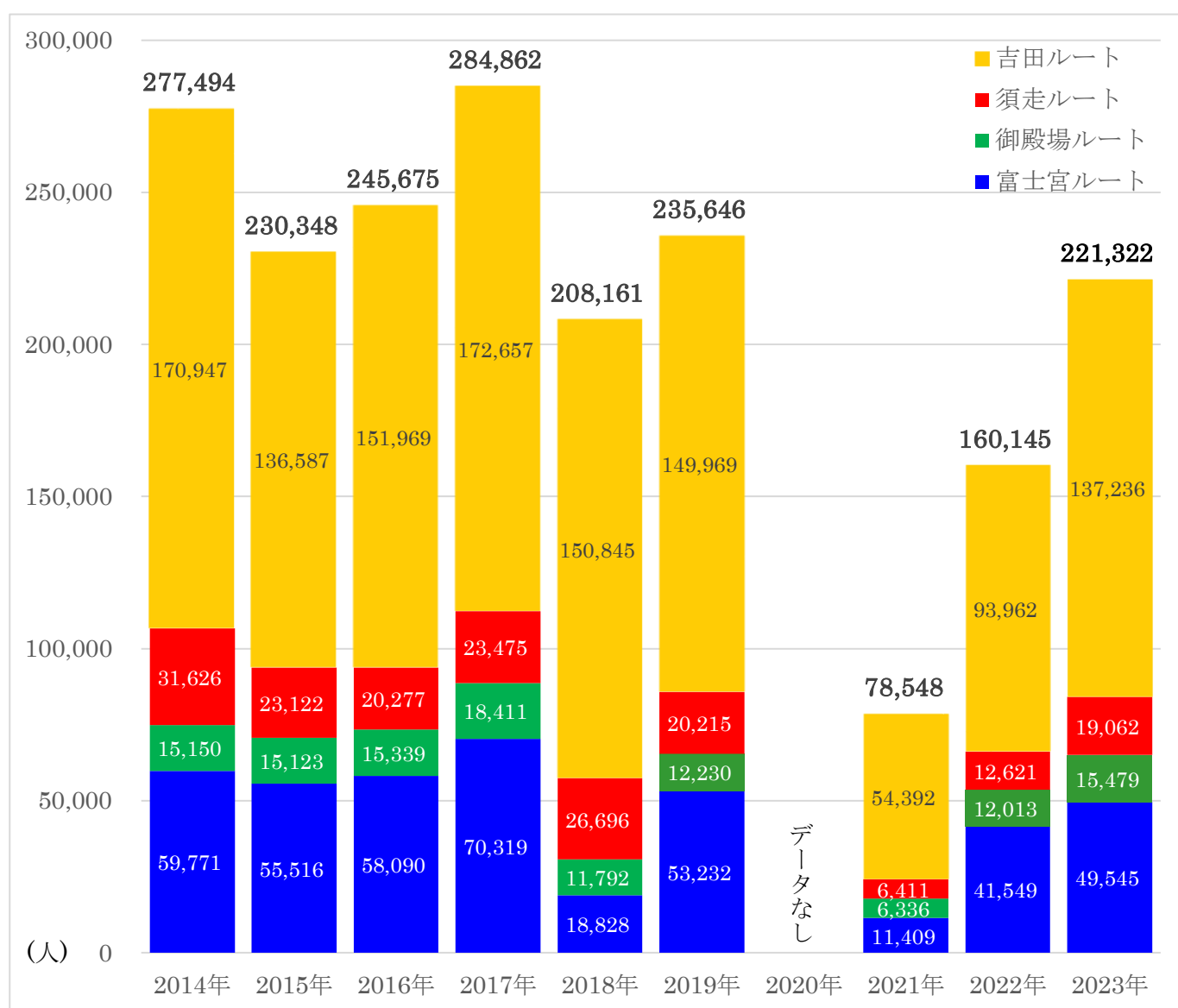


図1：富士山の登山者数及び各登山道別登山者数の過去10年分の推移

※集計期間・欠測期間等については表1の全注釈と同じ

(2) 日別・旬別登山者数の推移

今回調査期間(各登山道開山日～9月10日)における各登山道の日別登山者数及び旬別登山者数は、以下のとおりです。4登山道の全登山者数が、調査期間において最大だった日は7月16日(日)の7,221人でした。

なお、過年の日別登山者数のデータについては、環境省富士箱根伊豆国立公園のホームページ(以下URL)で公開しています。

http://www.env.go.jp/park/fujihakone/data/fuji_tozansha.html

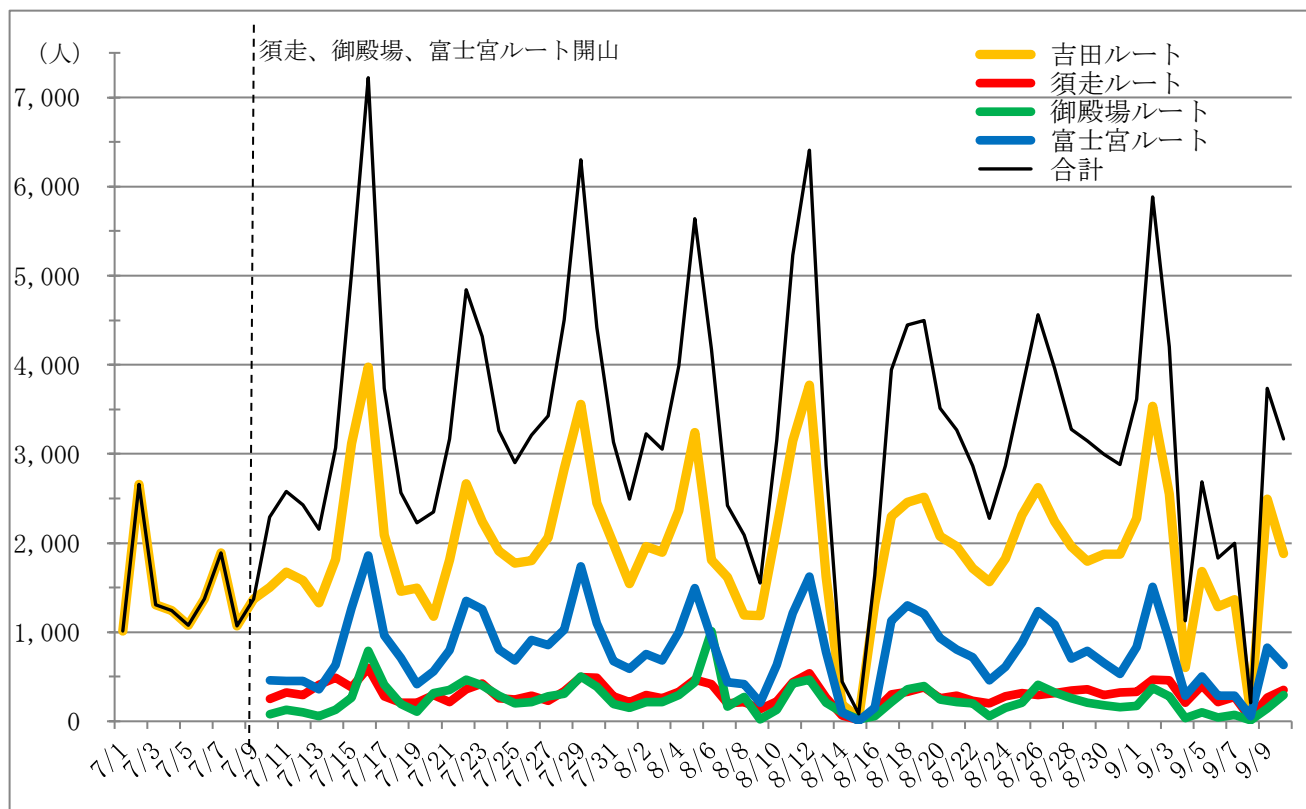


図2：各登山道における日別登山者数

※8/14～15 台風7号の日本上陸に伴う荒天の影響で登山者数が大幅に減少

※9/8 台風13号の日本接近に伴う荒天の影響で登山者数が大幅に減少

表 2 : 富士山の旬別登山者数 (括弧内は 2019 年比、小数点以下 四捨五入)

	7 月			8 月			9 月
	初旬	中旬	下旬	初旬	中旬	下旬	初旬
吉田ルート	14,498 (179%)	19,721 (104%)	25,086 (110%)	18,977 (65%)	19,431 (73%)	21,747 (91%)	17,776 (89%)
須走ルート	254 (223%)	3,475 (126%)	3,617 (128%)	2,766 (60%)	2,700 (68%)	3,246 (103%)	3,004 (108%)
御殿場ルート	76 (22%)	2,497 (194%)	3,595 (139%)	2,907 (105%)	2,500 (118%)	2,364 (145%)	1,540 (104%)
富士宮ルート	463 (60%)	7,672 (117%)	11,202 (89%)	7,140 (65%)	8,449 (82%)	8,475 (144%)	6,144 (102%)
合 計	15,291 (164%)	33,365 (113%)	43,500 (106%)	31,790 (67%)	33,080 (77%)	35,832 (104%)	28,464 (94%)

※1 : 初旬 (1 日～10 日)、中旬 (11 日～20 日)、下旬 (21 日～31 日)

※2 : 須走、御殿場、富士宮ルートでは7月初旬は7月10日のみ

※3 : 2019 年は、吉田ルートで山頂付近の崩落により、7月1日に八合五勺まで開通 (全線開通は7月9日15時)

表 3 : 2023 年・2019 年の開山期間中の 1 日あたりの登山者数が多かった日

(全登山ルート合計上位 5 日)

	2023 年		2019 年	
	登山者数 (人)	日 付	登山者数 (人)	日 付
1	7,221	7 月 16 日 (日)	8,743	8 月 11 日 (日)
2	6,405	8 月 12 日 (土)	7,880	8 月 12 日 (月)
3	6,301	7 月 29 日 (土)	7,854	8 月 3 日 (土)
4	5,885	9 月 2 日 (土)	6,965	8 月 17 日 (土)
5	5,638	8 月 5 日 (土)	6,784	8 月 10 日 (土)

※1 : 2019 年は、吉田ルートで山頂付近の崩落により、7月1日に八合五勺まで開通 (全線開通は7月9日15時)

表 4 : 2023 年・2019 年の開山期間中の登山道別の最大カウント数

	2023 年		2019 年	
	最大 カウント数 (人)	最大カウント した日付	最大 カウント数 (人)	最大カウント した日付
吉田ルート	3,974	7 月 16 日 (日)	5,033	8 月 11 日 (日)
須走ルート	599	7 月 16 日 (日)	1,021	8 月 11 日 (日)
御殿場ルート	1,011	8 月 6 日 (日)	791	8 月 4 日 (日)
富士宮ルート	1,860	7 月 16 日 (日)	2,272	8 月 11 日 (日)

※1 : 2019 年は、吉田ルートで山頂付近の崩落により、7月1日に八合五勺まで開通 (全線開通は7月9日15時)

(3) 時間帯別登山者数の推移

時間帯別の各登山道における登山者数は以下のとおりです。

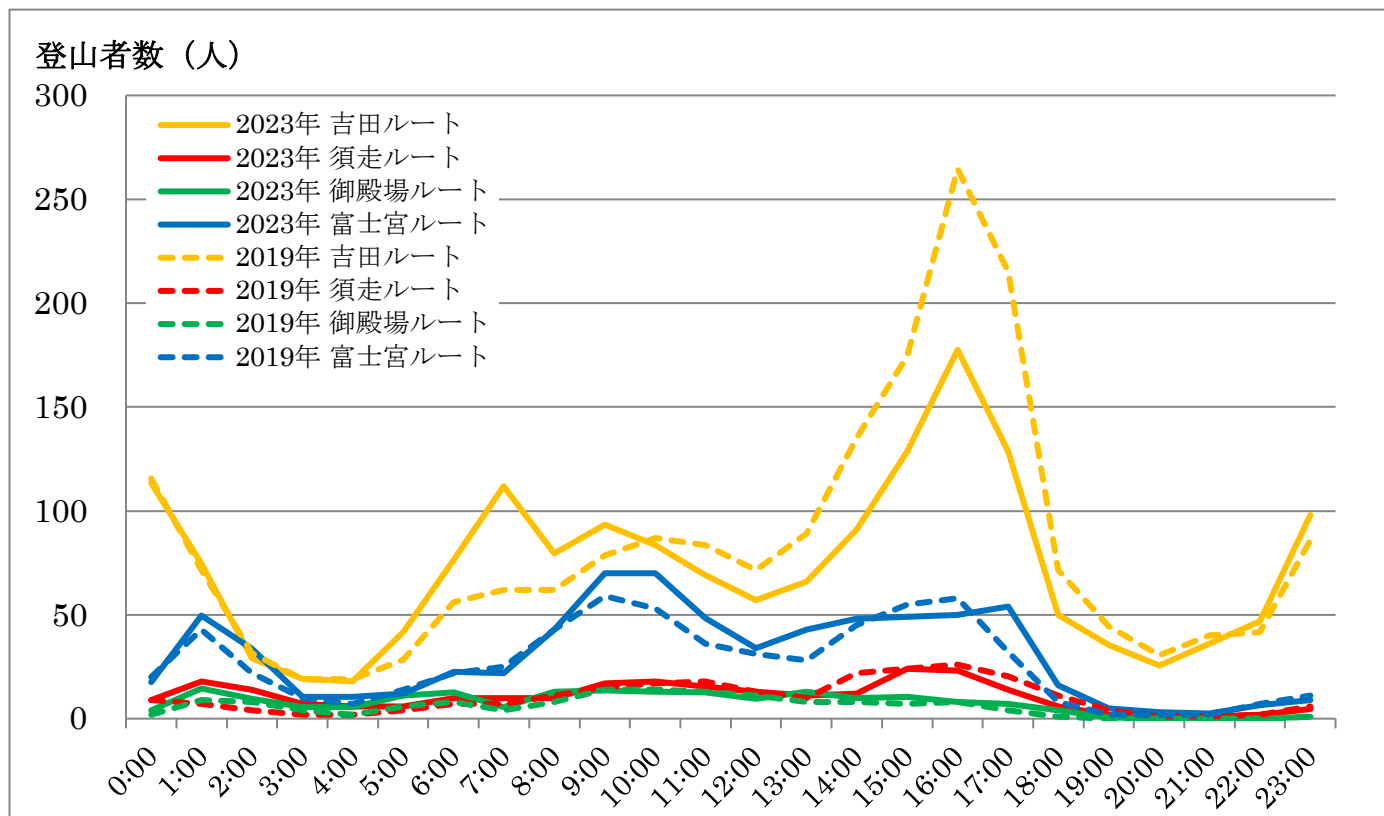


図3：時間帯別1時間あたりの登山者数（開山期間中の中央値）

※1：2019年は、吉田ルートで山頂付近の崩落により、7月1日に八合五勺まで開通（全線開通は7月9日15時）

(4) 休日及び平日の登山者数

今回の開山期間における土日祝日及び平日の登山者数平均は、休日4,494人、平日2,657人でした。

表5：富士山の休日および平日の登山者数平均

	2023年		2019年	
	平日	土日祝日 (平日比)	平日	土日祝日 (平日比)
吉田ルート	1,615	2,487 (154%)	1,746	2,848 (163%)
須走ルート	278	398 (143%)	245	496 (202%)
御殿場ルート	168	412 (245%)	160	285 (178%)
富士宮ルート	596	1,197 (201%)	636	1,294 (203%)
合計	2,657	4,494 (169%)	2,787	4,923 (177%)

※1：登山者数平均、平日比の小数点以下は四捨五入

※2：2019年は、吉田ルートで山頂付近の崩落により、7月1日に八合五勺まで開通（全線開通は7月9日15時）

3. 調査方法概要（従来と同様）

(1) カウンター設置位置

全ての登山道の登山者数を把握するため、以下の通り、山小屋の協力を得てカウンターを4登山道のそれぞれ八合目付近に設置しました。

- ・吉田ルート：太子館
- ・須走ルート：見晴館
- ・御殿場ルート：砂走館^(※1)
- ・富士宮ルート：池田館^(※2)

カウンター位置図は、富士箱根伊豆国立公園のホームページ(以下 URL)で公開しています。

<http://www.env.go.jp/park/fujihakone/data/files/counter.pdf>

※1：御殿場ルートでは、2016年まで赤岩八合館にカウンターを設置していましたが、霧の影響を受けやすい場所であったため、2017年から砂走館へ設置場所を変更しています。

※2：富士宮ルートでは、2018年から池田館付近で場所を微調整しています。

(2) 計測機器について

設置したカウンターは、赤外線反射を利用してセンサーにより通過人数をカウントする仕組みです。日時、方向（上り下りを識別）が記録され、日ごとの登山者数等を把握することができます。

(3) データの欠測について

カウンターは、豪雨の発生や台風の接近時等における山小屋への一時的な撤去又は不具合等により、データが一部欠測する場合があります。

2023年開山期間中は全ルート・全期間において欠測は発生しませんでした。

(4) カウンターの数値と補正

濃い霧が発生した場合、カウンターが誤作動することが確認されています。そのため、1秒以内に連続カウントしている場合は、霧による誤作動とみなし排除するという補正を行っています。

4. その他

過年の発表資料及び日別データについては、富士箱根伊豆国立公園のホームページ（以下 URL）で公開しています。

http://www.env.go.jp/park/fujihakone/data/fuji_tozansha.html

ただし、集計期間や集計方法を修正するなど、年によって条件が異なる場合があります。統計の数値を用いる場合は、集計の条件や欠測状況に注意の上、最新統計をご確認ください。

【問い合わせ先】

環境省 関東地方環境事務所

富士箱根伊豆国立公園管理事務所 所長	：青柳 信太	Tel：0460-84-8727
富士五湖管理官事務所 国立公園管理官	：小西 美緒	Tel：0555-72-0353
沼津管理官事務所 国立公園管理官	：大嶽 若緒	Tel：055-931-3261

(お願い1) 夏山期間以外の富士登山にあたって

夏山期間以外は、登山道は通行止めとなっています。しかしながら、毎年、積雪期における登山がなされ、山岳遭難事故が数多く発生し、死傷者や行方不明者が出ております。

特に、気象条件の厳しい積雪期の富士登山については、猛烈な突風や吹雪に見舞われることが多く、山岳遭難のリスクが極めて高く大変危険です。七合目以上では、突風による転倒やアイスバーンでの滑落の恐れがあります。遭難の原因は、気象などの情報収集不足、観光気分、十分な装備を持たない、知識・経験不足、無理な登山や過密スケジュール、自分は事故を起こさないという過信による強行日程など様々です。知識があり装備もそろえたはずの山岳経験豊富な登山者による死亡事故も発生しています。

こうした遭難事故の防止や自然環境を保全するため、2013年に「富士登山における安全確保のためのガイドライン」が制定されています。夏山期間以外での富士登山では3つのルールが決められていますので、これらのルールを遵守するようにお願いします。

① 万全な準備をしない登山者の登山禁止

富士山においては、十分な知識やしつかりとした装備、計画を持たない登山者の登山は禁止されています。夏山期間以外は、特に気象条件が厳しく、救護所、トイレも閉鎖、携帯電話も通じにくいなど、安全確保が困難となります。

② 「登山計画書」を必ず作成、提出

登山は自己責任です。しかし、万が一の遭難時の迅速な救助のため、登山する際には、行程、メンバー、装備、緊急連絡先などを記載した「登山計画書」を必ず作成、提出して下さい。なお、「登山計画書」を提出したからといって、登山道の通行を許可したことにはなりません。

③ 登山者として「携帯トイレ」持参のマナー

五合目以上にある山小屋や公衆トイレは、夏山期間以外は閉鎖されています。万全な準備をした登山者が登山を行う場合、自然環境保全のための携帯トイレを持参して下さい。また、自らの排泄物は回収し必ず持ち帰って下さい。

詳しくは、富士登山オフィシャルサイトをご確認ください。

環境省・山梨県・静岡県では、安全な富士登山の普及を図るため、富士登山に関する登山道の状況や基本的な装備、安全やリスク、規制やマナー、また、気象などのリアルタイム情報を取り入れた『富士登山オフィシャルサイト』を開設しています。

【富士登山オフィシャルサイト】

<http://www.fujisan-climb.jp/>

(お願い2) 2024年の富士登山シーズンに向けて

2023年シーズンはアフターコロナの中、過去10年で6番目の登山者数でしたが、低体温症、高山病、ケガなどが頻発し、例年同様に多くの救助要請がありました。

山小屋の宿泊予約人数を定員の5割～7割までとする傾向については、2024年も継続すると考えられます。2024年に富士登山を計画される方は、安全・快適な登山のため、次のことをご検討ください。

● 体力強化

日本一高い山への登山は決して楽ではありません。事前のしっかりとした体力づくりが、安全に楽しく登山するためには非常に重要です。富士山周辺には、富士山の眺望が素晴らしい山が数多くあります。体力づくりもかねて富士山周辺の山々を楽しんでみてはいかがでしょうか？環境省では「富士山がある風景100選」を選定しています。

富士山がある風景100選 https://kanto.env.go.jp/to_2017/post_94.html

● 平日にずらす/時期をずらす

例年土日祝日に登山者が集中します。平日であれば山小屋を予約できる可能性があります。また、お盆を過ぎると登山者へ少なくなる傾向にあるので、時期をずらすと予約できる可能性があります。

● 山小屋を変える

一般的に標高の高い山小屋から予約が埋まることが多いので、山小屋を変えると予約できる可能性があります。また、空き状況は流動的ですので、こまめに確認すると空きが出ている場合があります。

● ルートを変更する

別のルートに変更することで、山小屋の予約ができる可能性があります。ただし、ルートによって所要時間、難易度等変わりますので、ご自身に合ったルートを選んでください。

● ツアーを利用する

ツアーに参加することで、山小屋に泊まることのできる可能性があります。

弾丸登山(※1)や軽装登山(※2)、経験の少ない中での日帰り登山は非常に危険です。

時間・体力に余裕をもった登山計画を立て、装備や体調を整えてから富士登山に臨みましょう！

※1 五合目を夜間に出発し、山小屋に泊まらず夜通しで一気に富士山頂を目指す0泊2日の登山形態

※2 登山に必要な装備を持たない登山形態

【参考】2023年 富士登山されるすべての方へ

https://www.fujisan-climb.jp/For_every_climbers.html

【参考】登山者数に影響を及ぼすと考えられる諸要素（過去10年分）

登山者数に影響を及ぼすと考えられる諸要素（登山道開通日・閉鎖日、梅雨明け時期、マイカー規制）に関する過去10年間の情報は以下のとおりです。過去の天気に関する情報は、気象庁にお問い合わせください。

※2020年は、新型コロナウイルスまん延防止のための閉山によりデータなし

（1）登山道開通日

	2014年	2015年	2016年	2017年	2018年	2019年	2020年	2021年	2022年	2023年
吉田ルート	7月1日	7月1日	7月1日	7月1日	7月1日	7月1日	閉山	7月1日	7月1日	7月1日
須走ルート	7月10日	7月10日	7月10日	7月10日	7月10日	7月10日	閉山	7月10日	7月10日	7月10日
御殿場ルート	7月18日 ※ただし六合目迄は10日に開通	7月10日	7月10日	7月10日	7月10日	7月10日	閉山	7月10日	7月10日	7月10日
富士宮ルート	7月18日 ※ただし八合目迄は10日に開通	7月10日	7月10日	7月10日	7月10日	7月10日	閉山	7月10日	7月10日	7月10日

（2）登山道閉鎖日

	2014年	2015年	2016年	2017年	2018年	2019年	2020年	2021年	2022年	2023年
吉田ルート	9月14日	9月14日	9月10日	9月10日	9月10日	9月10日	閉山	9月10日	9月10日	9月10日
須走ルート	9月10日	9月10日	9月10日	9月10日	9月10日	9月10日	閉山	9月10日	9月10日	9月10日
御殿場ルート	9月10日	9月10日	9月10日	9月10日	9月10日	9月10日	閉山	9月10日	9月10日	9月10日
富士宮ルート	9月10日	9月10日	9月10日	9月10日	9月10日	9月10日	閉山	9月10日	9月10日	9月10日

※1：富士宮口は六合目～山頂の閉鎖日

（3）梅雨明け時期（気象庁発表データ）

（関東甲信地方）

2014年	2015年	2016年	2017年	2018年	2019年	2020年	2021年	2022年	2023年
7月21日頃	7月10日頃	7月29日頃	7月19日頃	6月29日頃	7月24日頃	閉山	7月16日頃	7月23日頃	7月22日頃

（東海地方）

2014年	2015年	2016年	2017年	2018年	2019年	2020年	2021年	2022年	2023年
7月21日頃	7月24日頃	7月28日頃	7月19日頃	7月9日頃	7月24日頃	閉山	7月17日頃	7月23日頃	7月20日頃

(4) マイカー規制

(上段：規制日数 下段：登山期間中のマイカー規制期間)

	2014年	2015年	2016年	2017年	2018年	2019年	2020年	2021年	2022年	2023年
吉田ルート	53日間	53日間	53日間	63日間	63日間	63日間	—	42日間	48日間	59日間
	7月10日(木) 17時 -8月31日(日) 17時	7月10日(金) 17時 -8月31日(月) 17時	7月10日(日) 17時 -8月31日(水) 17時	7月10日(月) 17時 -9月10日(日) 17時	7月10日(火) 17時 -9月10日(月) 17時	7月10日(水) 17時 -9月10日(火) 17時	閉山	7月21日(水) 3時 -8月31日(火) 18時	7月15日(金) 18時 -8月31日(水) 18時	7月14日(金) 18時 -9月10日(日) 18時
須走ルート	40日間	47日間	63日間	63日間	63日間	63日間	—	63日間	48日間	51日間
	7月11日(金) -13日(日) 7月18日(金) -21日(月) 7月25日(金) -27日(日) 8月1日(金) -24日(日) 8月29日(金) -31日(日) 9月5日(金) -7日(日) ※12時-12時	7月10日(金) -12日(日) 7月17日(金) -8月23日(日) 8月28日(金) -30日(日) 9月4日(金) -6日(日) ※12時-12時	7月10日(日) 24時 -9月10日(土) 21時	7月10日(月) 12時 -9月10日(日) 12時	7月10日(火) 12時 -9月10日(月) 12時	7月10日(水) 12時 -9月10日(火) 12時	閉山	7月10日(土) 12時 -9月10日(金) 12時	7月15日(金) 12時 -8月31日(水) 12時	7月14日(金) -8月27日(日) 9月1日(金) -3日(日) 9月8日(金) -10日(日) ※12時-12時
富士宮ルート	63日間	63日間	65日間	63日間	63日間	63日間	—	63日間	64日間	63日間
	7月10日(木) 17時 -9月10日(水) 17時	7月10日(金) 9時 -9月10日(木) 12時	7月9日(土) 9時 -9月11日(日) 12時	7月10日(月) 9時 -9月10日(日) 18時	7月10日(火) 9時 -9月10日(月) 18時	7月10日(水) 9時 -9月10日(火) 18時	閉山	7月10日(土) 9時 -9月10日(金) 18時	7月9日(土) 18時 -9月10日(土) 18時	7月10日(月) 9時 -9月10日(日) 18時

※御殿場ルートは、マイカー規制なし

※0時から24時までの間で1時間でも規制時間があれば1日としてカウント