

上信越高原国立公園
(志賀高原地域)

公園区域及び公園計画変更書
[再検討]

平成 31 年 1 月 31 日

環 境 省

目 次

第1	公園区域の変更	1
1	変更理由	1
2	指定理由の変更内容	2
3	地域の概要の変更内容	4
第2	公園計画の変更	15
1	変更理由	15
2	基本方針の内容変更	16
3	規制計画の変更内容	20
(1)	保護規制計画及び関連事項	20
ア	特別地域	20
(ア)	特別保護地区	22
(イ)	第1種特別地域	24
(ウ)	第2種特別地域	27
(エ)	第3種特別地域	30
イ	関連事項	45
(ア)	乗入れ規制区域及び期間	45
(イ)	普通地域	47
ウ	面積内訳	49
4	事業計画の変更内容	51
(1)	施設計画	51
ア	利用施設計画	51
(ア)	集団施設地区	51
(イ)	単独施設	54
(ウ)	道路	56
a	車道	56
b	歩道	57
(エ)	運輸施設	59
5	参考事項の変更内容	71
(1)	過去の経緯	71

第1 公園区域の変更

1 変更理由

上信越高原国立公園は、群馬県、長野県及び新潟県の3県の県境にそびえる標高2,000m級の山々を中心とした公園である。昭和24年9月7日に、志賀高原地域、谷川・苗場地域、草津・万座・浅間地域などの東部地域が国立公園に指定され、昭和31年7月10日に、妙高・戸隠地域の西部地域が追加指定された。その後、平成27年3月27日に西部地域が「妙高戸隠連山国立公園」として分離・独立し、現在に至っている。

志賀高原地域は、昭和24年の指定以来、公園区域及び公園計画の全般的な見直し（以下、「再検討」とする。）が行われていなかったが、大規模土地所有者をはじめとした地域の関係者及び関係自治体の同意を経て、自然的及び社会的状況の変化を踏まえ、本地域の風致景観の保全と適正な利用の増進を図るため、再検討を行うものである。

なお、この公園計画の変更においては公園区域線の明確化等を行うものの、公園区域の変更は生じない。

2 指定理由の変更内容

指定理由を次のとおり変更する。

(表 1 : 指定理由変更表)

変更後	変更前
<p>1 上信越高原国立公園の指定理由</p> <p>① 景観（同一風景中、我が国の風景を代表する傑出した自然の風景地）</p> <p>上信越高原国立公園は、その名が示すとおり群馬県、長野県及び新潟県の3県の県境にまたがる国立公園であり、^{あさまやま}浅間山、^{あずまやさん}四阿山、^{しらねさん}白根山及び^{いわすげやま}岩菅山等の火山群やそれらの山麓の火山性高原をはじめとして、谷川連峰等の構造山地に、巨大な溶岩台地である^{なえばやま}苗場山の地域等を合わせ、我が国を代表する山岳及び高原景観地として、面積約 15 万 ha の範囲が昭和 24 年 9 月 7 日に国立公園に指定された。これに妙高、戸隠、野尻湖一帯の面積約 4 万 ha の地域が昭和 31 年 7 月 10 日に追加指定され、その後、平成 27 年 3 月 27 日に妙高、戸隠、野尻湖一帯の面積約 4 万 ha が「妙高戸隠連山国立公園」として分離独立し現在の区域となっている。</p> <p>本地域は、成層火山やカルデラ、火山性高原等の火山活動により様々な地形と、氷食による断崖・岸壁や^{じやもんがん}蛇紋岩植生が見られる非火山性構造山地等を有し、我が国の風景を代表する傑出した自然の風景地である。</p> <p>② 規模（区域面積が原則として 3 万 ha 以上）</p> <p>本国立公園の区域面積は 148,194ha である。</p> <p>※苗場地域が再検討未了のため、正確な面積については今後大きく変わらう。</p> <p>③ 自然性（原生的な景観核心地域が原則として約 2,000ha 以上）</p> <p>本国立公園の原生的な景観の核心地域は 17,741ha であり、その区域面</p>	<p>(※指定当初の公園計画書が現存しないため、以下の各項目は無し。指定は、昭和 24 年 9 月 7 日厚生省告示第 183 号)</p>

積は 2,000ha を超える。

④ 利用（多人数による利用が可能）

平成 10 年に開催された冬季オリンピック・パラリンピック長野大会の会場となるなど、上質な雪質を利用したスキー場が早くから開発されているほか、数多くの温泉が知られている。グリーンシーズンにおいては湿原や湖沼周辺の散策をはじめ、登山者で賑わい、林間学校等の環境教育の場としても利用されているなど、全国の国立公園の中でも利用に重きが置かれた公園管理がなされている。

以上、「国立公園及び国定公園の候補地の選定及び指定要領（平成 25 年 5 月 17 日付け環自国発第 1305171 号 環境省自然環境局長通知）」に記載される要件を満たすことから、本地域を国立公園に指定する。

また、本国立公園のテーマを「山と高原が彩るレクリエーションワールド」とし、成層火山やカルデラ、火山性高原等の火山活動による様々な地形と、氷食による断崖・岩壁や蛇紋岩植生が見られる非火山性構造山地の景観要素からなる風致景観を保全し、これらの風致景観を活かして行われる多種多様な利用を適切に推進する国立公園を目指す。

3 地域の概要の変更内容

地域の概要を次のとおり変更する。

(表 2：地域概要変更表)

変更後	変更前
<p>2 上信越高原国立公園志賀高原地域の概要</p> <p>(1) 景観の特性</p> <p>ア 地形・地質</p> <p>本地域は、その中心に標高 2,035.7mの志賀山をはじめ、鉢山、笠ヶ岳、東館山等が近接し、南は横手山から白根山方面に連なり、北東は岩菅山及び本地域で最高峰である裏岩菅山、北方は焼額山からカヤノ平を経て毛無山へと連なり、北北東には雑魚川を隔てて台倉山から遠見山の稜線が鳥甲山まで連なる起伏に富んだ地形である。</p> <p>志賀高原の中核に位置する志賀山の噴出物等は下流の谷を埋め、その後の浸食を受けて幕岩等の急崖や潤満滝、鳴洞滝を形成している。火山活動の結果、形成されたカルデラでは凹凸が生じ、多数の池及び湿原が創生された。岩菅山の南東域では、魚野川が岩菅山南東側を開析して両岸が切り立ったV字峡谷が形成され、また、カヤノ平は本地域では珍しい噴出物に起因した平坦な地形を呈している。</p> <p>また、本地域は降雪量が多いことから、標高 2,000m前後の山地には降雪による地形が形成されている。例えば岩菅山稜線東側では積雪に起因するカール地形、鳥甲山東壁急斜面には雪崩で形成されるアバランチシュートが特徴的である。</p> <p>本地域は、新第三紀中新世のグリーンタフと呼ばれる緑色凝灰岩類を基盤とし、その上位を第三紀鮮新世の高井火山岩類が被覆している。さらに第四紀更新世前～中期の火山活動による噴出物が火山の形状を一部で残して被覆する。噴出物の多くは安山岩質であるが、玄武岩質から石英</p>	<p>(1) 景観の特性</p> <p>ア 地形、地質</p> <p>(※項目無し)</p>

変更後	変更前
<p>安山岩質まで変化に富む。また、魚野川流域のうち、低標高域は本地域の基盤をなす第三紀中新世のグリーンタフと呼ばれる変質を受けた海底火山噴出物及び深海底堆積物が見られ、山体の高標高域は基盤岩を広く被覆する安山岩等の火山岩類である。</p> <p>注目すべき地形・地質として、志賀山の噴火によって形成された渦巻き溶岩流のほか、溶岩が冷え固まる際に生じる柱状節理があり、本地域西側を流下する角間川^{かくまがわ}の浸食により露頭した急崖である幕岩のほか、岩菅山の山稜下部や、鳥甲山南東部の急崖である布岩^{ぬのいわ}や稜線の東側急斜面部に見られる。</p> <p>イ 植生</p> <p>本地域は、日本海に近く、標高が 1,000m以上の地域に位置することから、比較的標高域のブナ、ナラ等を中心とした植生から、高標高域のオオシラビソやコメツガ等の針葉樹林、並びに広葉樹のダケカンバまで連続的な分布が見られる。また、標高 2,000m付近の稜線等ではハイマツ帯が見られ、森林限界より高標高域では高山植物の群落形成されている。</p> <p>岩菅山南東の魚野川源流域には手つかずの状態に残されている広大なブナまたはオオシラビソ等の原生林が広がっているほか、岩菅山から裏岩菅山にかけての稜線部に見られるお花畑には、ハクサンコザクラ等の高山植物が見られ、貴重な景観要素を有している。岩菅山の東側斜面では、頻繁に発生する雪崩に起因する低木群落が見られ、高山帯と合わせてジョウシュウオニアザミ、ホソバコゴメグサ等の分布範囲の極めて狭い草本類の生育地となっている。</p> <p>岩菅山の北西斜面の崖地には、本地域では珍しいイチョウシダ等の希少</p>	<p>イ 植生</p> <p>(※項目無し)</p>

変更後	変更前
<p>な石灰岩植物が見られ、多様性に富んだ植物相が認められる。</p> <p>その他、本地域で特筆すべきものとして、志賀山周辺の地域における高層湿原が挙げられる。火山活動により無数の凹地が形成されたことで大小様々な池及び高層湿原が形成されており、いずれも貴重な湿性植物が生育している。特に、北ドブ湿原には分布が南限に当たるチシマウスバスマレ、オオバタチツボスマレの2種が生育しており、植物地理学上も極めて重要である。</p> <p>ウ 野生生物</p> <p>本地域周辺では、オコジョやツキノワグマ、カモシカといった哺乳類から、森林性鳥類、河川や湖沼に生息する両生類・爬虫類や魚類、昆虫類等まで、複雑な山岳環境下に多種多様な生物の生息が見られる。特に、国内希少野生動植物種に指定されているイヌワシは、本地域内に複数個体の生息が確認されており、本地域の豊かな自然環境の指標であるといえる。また、雑魚川及び魚野川源流域に生息する在来イワナ個体群は、志賀高原漁業協同組合の長年の保全活動により、現在でも流域単位の遺伝的固有性を保持している。岩菅山の高山帯及び雪崩草地、魚野川源流域のブナ林内のギャップ等に成立する草地は、ベニヒカゲ等の高山性蝶類、オオゴマシジミ等の希少なシジミ類の生息地となっている。</p> <p>エ 自然現象</p> <p>本地域周辺では、火山及び気象、水象に関する特徴的な自然現象が見られる。本地域の南西部に位置する地獄谷温泉<small>じごくだに</small>は角間川の河床から湧出し、</p>	<p>ウ 野生生物</p> <p>(※項目無し)</p> <p>エ 自然現象</p> <p>(※項目無し)</p>

変更後	変更前
<p>北東境界付近に位置する^{きりあけ}切明温泉は魚野川と雑魚川の合流地点付近の河床から湧出する。また、^{しご}渋の地獄谷噴泉は、国の天然記念物の指定を受けている。</p> <p>本地域は標高が高く、厳冬期には気温が日中でも氷点下となるため、標高の高い場所に生育する主として落葉広葉樹の枝に霧氷が形成されやすい。樹氷については、厳冬期にオオシラビソに過冷却の水滴が当たることで形成されるが、本地域では横手山山頂付近で特に樹氷が観察される。また、湧水については、切り立った溶岩の急崖等から亀裂を介して起こるほか、溶岩端部等でも見られる。特に、澗満滝脇の湧水を導水する^{くつうちめいすいこうえん}沓内名水公園内や大沼池入口付近の^{しみず}清水名水公園内等は、地元においても湧水を得られる場所として良く知られ、湧き出た沢水などは志賀高原内の飲料水になっている。さらに、今も数多くの灌漑用水路が残り、麓の農業用水や山ノ内町全体の飲料水になるなど利用されている。</p> <p>オ 文化景観その他の特殊景観</p> <p>国指定の天然記念物として、志賀高原石の湯のゲンジボタル生息地と渋の地獄谷噴泉が指定されている。建築物は本地域内での指定はないが、志賀高原の麓に位置する^{ゆだなかしご}湯田中渋温泉地（公園区域外）の複数の旅館が有形文化財として登録されている。</p> <p>文化財等の指定は受けていないものの、旧志賀高原ホテル（現志賀高原歴史記念館）は、日本最初のスキー用本格的ホテルとしてドイツ人の指導で建てられたもので、大暖炉、ステンドグラス等は昭和初期の和洋を調和させた建造物として優れており、志賀高原の歴史を知る上でも重要である。</p>	<p>オ 文化景観その他特殊景観 （※項目無し）</p>

変更後	変更前
<p>(2) 利用の現況</p> <p>本地域の利用者数は、「平成 28 年観光地利用者統計調査結果（長野県）」によると、平成 28 年は 2,240,300 人であり、このうち 7 月から 8 月にかけての利用者数は 683,800 人である。また、「平成 28－29 年スキー・スケート場の利用者統計調査結果（長野県）」によると、平成 28 年から 29 年にかけてのスキー場の利用者数は 980,000 人であり、北信地域における利用者数の約 4 割を占めている。本地域では、スキー場の利用者数に次いで夏期の利用者数が多い。夏季の利用においては、湿原周辺のトレッキング、登山、林間学校などが主要なものとして挙げられ、本地域の自然資源を活かした利用形態が多く取られている。</p> <p>本地域はこれまでの団体スキーや団体旅行という観光形態から、より魅力的で滞在日数の多い、様々なアクティビティを楽しむことができる旅行形態への変化を模索しており、特に夏季におけるスキー場利用や様々な湖沼におけるアクティビティ利用が計画されつつあるのも特徴であるほか、これまで遊漁が主であった雑魚川等においてもカヤックやキャニオニング等新たな取組が見られるようになってきている。</p> <p>(3) 社会経済的背景</p> <p>ア 土地所有別</p> <p>本地域は、公園区域 24,986ha のうち、国有地 12,181ha（48.8%）、公有地 2,016ha（8.1%）、私有地 10,789ha（43.2%）であり、国有地の占める割合が一番大きいものの、私有地の占める割合が比較的大きく、主な利用の拠点を形成しているのが特徴である。これは、麓の湯田中渋温泉地区の方々の入会地として管理されてきた土地であり、現在でも主に 2 つの一般財団法人により管理されている。</p>	<p>(2) 利用の現況</p> <p>(※項目無し)</p> <p>(3) 社会経済的背景</p> <p>ア 土地所有別</p> <p>(※項目無し)</p>

変更後				変更前
<p>イ 人口及び産業</p> <p>本地域に係る各町村の世帯数及び人口は、「平成 27 年国勢調査結果（総務省）」によると次のとおりである。</p>				<p>イ 人口及び産業</p> <p>(※項目無し)</p>
長野県	山ノ内町	4,465	12,429	
	木島平村	1,564	4,658	
	野沢温泉村	1,159	3,479	
	栄村	775	1,953	
<p>平成 22 年調査と平成 27 年調査の比較では、全ての町村で人口及び世帯数が横ばいないし減少となっている。</p> <p>本地域の主要な産業は、スキー場や旅館経営等の観光業である。</p>				

変更後				変更前
ウ 権利制限関係 (ア) 保安林 (国有林)				ウ 権利制限関係 (※項目無し)
種 類	位 置	重複面積 (ha)	指定年月日	
水源かん養	長野県下高井郡 山ノ内町地内	5,581	—	
	長野県下高井郡 木島平村地内	4,421	—	
	下水内郡栄村地 内	1,720	—	
土砂流出防備	長野県下高井郡 木島村地内	254	—	
保健	長野県下高井郡 木島平村地内	130	—	
<p>(同一箇所でも 2 種類以上の保安林に指定されているものについては、種類別にとりまとめた。)</p>				

変更後				変更前
(民有林)				
種 類	位 置	重複面積 (ha)	指定年月日	
水源かん養	長野県下高井郡 山ノ内町地内	2,112	—	
土砂流出防備	長野県下高井郡 山ノ内町地内	688	—	
	下水内郡栄村地 内	151	—	
土砂崩壊防備	長野県下高井郡 山ノ内町地内	4	—	
保健	長野県下高井郡 山ノ内町地内	635	—	
風致	長野県下高井郡 山ノ内町地内	36	—	
<p>(※保安林の指定は、複数回に分けて行われていることから、指定年月日の記載は割愛する。)</p>				

変更後				変更前			
(イ) 鳥獣保護区 (県指定)							
種 類	位 置	重複面積 (ha)	当初指定年月 日				
地獄谷鳥獣保護区	長野県下高井郡 山ノ内町地内	600	昭和 31 年 10 月 31 日				
焼額鳥獣保護区	長野県下高井郡 山ノ内町地内	944	昭和 36 年 10 月 31 日				
安南平鳥獣保護区	長野県下高井郡 山ノ内町地内	650	昭和 28 年 10 月 31 日				
志賀高原鳥獣保護区 (うち特別保護地区)	長野県下高井郡 山ノ内町地内	3,402 (1,138)	昭和 30 年 10 月 31 日				

変更後

変更前

(ウ) 史跡名勝天然記念物

区 分	名 称	位 置	指定年月日
国指定天然 記念物	志賀高原石の湯 のゲンジボタル 生息地	長野県下高井郡山 ノ内町地内	平成 20 年 3 月 28 日
	渋の地獄谷噴泉	長野県下高井郡山 ノ内町地内	昭 和 2 年 4 月 8 日
	イヌワシ	地域を定めず指定	昭 和 40 年 5 月 12 日
	ヤマネ	地域を定めず指定	昭 和 50 年 6 月 26 日
国指定特別 天然記念物	カモシカ	地域を定めず指定	昭 和 30 年 2 月 15 日
県指定天然 記念物	四十八池湿原	長野県下高井郡山 ノ内町地内	昭 和 48 年 3 月 12 日
	田ノ原湿原	長野県下高井郡山 ノ内町地内	昭 和 48 年 3 月 12 日
	一の瀬のシナノ キ	長野県下高井郡山 ノ内町地内	平 成 13 年 3 月 29 日
	ホンドオコジョ	地域を定めず指定 (長野県)	昭 和 50 年 11 月 4 日
	ホンシュウモモ ンガ	地域を定めず指定 (長野県)	昭 和 50 年 11 月 4 日

変更後				変更前			
	ベニヒカゲ	地域を定めず指定 (長野県)	昭和 50 年 2 月 24 日				
	ミヤマモンキチ ョウ	地域を定めず指定 (長野県)	昭和 50 年 2 月 24 日				
町指定天然 記念物	地獄谷のサル	長野県下高井郡山 ノ内町地内	昭和 47 年 3 月 1 日				
	地獄谷のヒメギ フチョウ	長野県下高井郡山 ノ内町地内	昭和 49 年 5 月 3 日				
	稚児池湿原	長野県下高井郡山 ノ内町地内	昭和 51 年 10 月 30 日				
	田ノ原の天然カ ラマツ	長野県下高井郡山 ノ内町地内	昭和 55 年 3 月 22 日				
	ニホンリス	地域を定めず指定 (山ノ内町)	昭和 49 年 5 月 3 日				
町指定名勝	潤満滝	長野県下高井郡山 ノ内町地内	昭和 55 年 3 月 22 日				
	幕岩	長野県下高井郡山 ノ内町地内	昭和 55 年 3 月 22 日				
村指定天然 記念物	カヤの平北湿原 (北ドブ)	長野県下高井郡木 島平村地内	昭和 60 年 1 月 5 日				
	カヤの平南湿原 (南ドブ)	長野県下高井郡木 島平村地内	昭和 60 年 1 月 5 日				

第2 公園計画の変更

1 変更理由

上信越高原国立公園は、浅間山、四阿山、白根山、岩菅山等の火山群やそれらの山麓の火山性高原、谷川連峰等の構造山地に、巨大な溶岩台地である苗場山の地域等を合わせ、我が国を代表する山岳及び高原景観地として、昭和24年9月7日に国立公園に指定された。その後、本公園志賀高原地域については再検討が行われていない。指定後68年が経過しており、以下に示すように公園利用のあり方の変化等が生じているほか、希少な動植物の新たな分布域の知見が得られており、指定当時から本地域を取り巻く状況が大きく変化している。

国立公園の利用面においては、近年の山岳観光ブーム等による新たなアクティビティニーズの高まりなど、夏季における利用状況の変化や外国人観光客による利用の多様化が顕著になってきている。そのため、これまで想定されなかった開発等が行われ、優れた自然景観が損なわれる懸念も生じている。加えて、夏季利用の増加に伴う新たなアクティビティの導入などに対応していない利用施設計画があるなど、地域の実情と現行の公園計画との間に齟齬が生じている。

住民の生活圏においては、この地域において古くから国立公園としての街並みが管理されてきたことを活かし、地域一体となって優れた景観を作りあげることが目指されている。街づくりの基本となる管理運営計画や地域住民が主体的に景観作りに参加できる地域ルールを作成などを、地域や観光協会などと協働で検討することとしており、大規模土地所有者から得られている合意の流れも受け、再検討をきっかけとして国立公園の保護・利用の充実を図り、地域の活性化に繋げていこうとする機運が高まっている。

今回、希少な動植物の生息・生育状況を新たな知見を含めて取りまとめたところ、多雪地で手つかずの原生的な自然が残る環境から、里山的環境まで多様な環境が混在しており、全国的にみても昆虫類をはじめとして志賀高原地域への分布依存度が高いことがわかってきている。現行の保護規制計画ではそれら希少種の生息・生育を可能とする風致景観・生態系への悪影響を防ぐことが困難な地区があることが明らかとなっている。

また、人と自然とのつながりにおいても変化が生まれている。かつての志賀高原地域の自然環境へのアプローチはスキー場造成等の大規模開発が主であった。しかし、近年はユネスコエコパークやジオパークへの登録が進められているほか、魚野川の源流部など流域単位の遺伝的多様性を保持しているイワナの生息地と水源地を守りたいという地元漁業協同組合からの要望も挙がっているなど、地域における自然環境の保全意識が高まり、自然環境そのものの価値を見直して評価する新たな取組が行われている。

これらのことから、当該地域を取り巻く諸状況の変化に対応し、より適切な管理運営の実現により国立公園内の保護と利用の更なる充実を図るため、公園計画の再検討を行うものである。

2 基本方針の内容変更

基本方針を次のとおり変更する。

(表 3：基本方針変更表)

変更後	変更前
<p>1 基本方針</p> <p>上信越高原国立公園は、浅間山、四阿山、白根山、岩菅山等の火山群やそれらの山麓の火山性高原、谷川連峰等の構造山地に、巨大な溶岩台地である苗場山の地域等を合わせ、我が国を代表する山岳及び高原景観地である。</p> <p>志賀高原地域は、長野県北東部の群馬県との県境部に位置し、笠ヶ岳、岩菅山等に代表される 2,000m級の山々、火山起源の地質からなる高原及び雑魚川、魚野川が開析した溪谷等を含む地域である。本地域は、これらの異なるタイプの地形・地質要素が集まることで広大な高原景観が作り出されており、火山を起源としたカルデラ内の緩斜面等に多数点する大小の池や高層湿原、魚野川源流域一帯の手つかずの広大なブナまたはオオシラビソの原生林等と相まって、一体的な傑出した景観を作り出している。</p> <p>本地域が有する風致景観の現況を踏まえながら、その保全と適切な利用の推進を図るため、以下の方針により公園計画を定めるものとする。</p> <p>(1) 規制計画</p> <p>ア 特別地域</p> <p>(ア) 特別保護地区</p> <p>火山を起源としたカルデラ内の緩斜面等に多数点する大小の池や高層湿原を有する志賀山は、志賀高原を象徴する類い稀な山岳景観を形成する。また、樹齢 200 年を越す原生的なブナ・ミズ</p>	<p>(※指定当初の公園計画書が現存しない。指定は、昭和 24 年 9 月 7 日厚生省告示第 183 号)</p>

変更後	変更前
<p>ナラ林がまとまった面積で残され原生的な状態を保持している魚野川源流域においては、貴重な自然環境を保持している地域である。これらは本地域の核心部分に当たることから、特に嚴重に景觀の保護を図るために特別保護地区とする。</p> <p>(イ) 第1種特別地域</p> <p>魚野川源流域のうち高標高域でオオシラビソを中心とした亜高山帯針葉樹林が分布する地区、特徴的な山岳景觀が見られ高山植生等の貴重な自然を有する岩菅山、鳥甲山、笠ヶ岳等の地区、西館山西斜面でブナ高齢林が分布する地区及び分布の南限となるスミレ類等の貴重な湿原植物が生育する北ドブ湿原は、良好な風致を保持している。これらの地区は特別地域のうちでは風致を維持する必要が最も高く、現在の風致を極力保護することが必要な第1種特別地域とする。</p> <p>(ウ) 第2種特別地域</p> <p>北ドブ湿原の集水域、ブナの天然林などの良好な風致を示す地域及び一の瀬、高天ヶ原、琵琶池など利用上重要な土地とその周辺地で、現在の風致を保護する必要がある地域を第2種特別地域とする。</p> <p>(エ) 第3種特別地域</p> <p>上記の地域と一体となって風致を形成している地域、人工林や二次林を主体とした地域について、風致に重大な影響を及ぼさない範囲でこれらの土地利用と調整しつつ、風致の維持を図る必要</p>	

変更後	変更前
<p>のある地域を第3種特別地域とする。</p> <p>(2) 施設計画</p> <p>イ 利用施設計画</p> <p>(ア) 集団施設地区</p> <p>周囲の湖沼や湿原の自然探勝、岩菅山等への登山の拠点として、効果的な利用施設の整備が必要であることから、集団施設地区に指定し、適切な整備方針等を定める。また、地区内に整備計画区を計画する。</p> <p>(イ) 単独施設</p> <p>本地域の特色である個性的な山岳景観や高原・湖沼景観を採勝するため、山岳地域及び山麓・山間に位置する高原地域において、適切な利用の推進が図られるよう、バランス良く計画を配置する。</p> <p>計画にあたっては、利用状況を踏まえ公園利用上必要な施設について、事業実施の可能性や施設整備による風致景観への影響を考慮し、適切な種別の計画を位置づける。</p> <p>(ウ) 道路（車道）</p> <p>集団施設地区への到達路や公園の利用地点を繋ぐ車道のうち、公園利用上必要な路線を位置づける。</p> <p>(エ) 道路（歩道）</p> <p>本地域の特色である個性的な山岳について、適正な利用を推進するために各山岳の特性に応じた、登山道としての歩道を計画す</p>	

変更後	変更前
<p>る。また、山麓・山間に位置する高原やそこに点在する湖沼を利用するため、自然探勝路としての歩道を計画する。さらに、公園全体や公園内外の歩く利用に対応するため、利用拠点を繋ぐよう広域的に歩道を計画する。</p> <p>(オ) 運輸施設</p> <p>スキー場等における夏季の自然探勝や展望利用を行うため、索道運送施設を計画する。</p> <p>なお、路線等線的な広がりをもつ施設計画については、集団施設地区内においても、その位置を示すことを目的として、公園計画上に位置づけるものとする。</p>	

3 規制計画の変更内容

(1) 保護規制計画及び関連事項

ア 特別地域

特別地域の区域の一部を、次のとおり変更する。

(表 4：特別地域変更表)

都道府 県名	変更後		変更前	
	区 域	面積 (ha)	区 域	面積 (ha)
長野県	下高井郡山ノ内町内 国有林北信森林管理署 30 林班から 49 林班 まで及び 176 林班の全部 下高井郡山ノ内町 大字佐野、大字平穩及び大字夜間瀬の各一部	17,338 〔国 5,584〕 〔公 1,965〕 〔私 9,789〕	下高井郡山ノ内町 国有林北信森林管理署 176 林班の全部並びに 41 林班から 44 林班まで、47 林班及び 49 林班 の各一部 下高井郡山ノ内町 大字佐野及び大字平穩の各一部	5,892 〔国 1,079〕 〔公 0〕 〔私 4,813〕
	下高井郡木島平村内 国有林北信森林管理署 59 林班の全部並びに 54 林班から 58 林班まで、60 林班から 64 林 班まで、142 林班から 145 林班まで及び 152 林班から 156 林班までの各一部 下高井郡木島平村 大字上木島の一部	1,933 〔国 1,928〕 〔公 5〕 〔私 0〕		0 〔国 0〕 〔公 0〕 〔私 0〕
	下高井郡野沢温泉村内 国有林北信森林管理署 127 林班から 130 林 班までの各一部	208 〔国 208〕 〔公 0〕 〔私 0〕		0 〔国 0〕 〔公 0〕 〔私 0〕

都道府 県名	変更後		変更前	
	区 域	面積 (ha)	区 域	面積 (ha)
長野県	下水内郡栄村内 国有林北信森林管理署 50 林班及び 51 林班 の全部並びに 52 林班から 55 林班まで、121 林班から 124 林班まで、126 林班及び 127 林 班の各一部 下水内郡栄村 大字塚の一部	1,690		0
		〔国 1,539〕		〔国 0〕
		〔公 37〕		〔公 0〕
		〔私 114〕		〔私 0〕
			変更部分面積計	15,278 〔国 8,181〕 〔公 2,006〕 〔私 5,091〕
			変更前 特別地域面積	5,892 〔国 1,079〕 〔公 0〕 〔私 4,813〕
			変更後 特別地域面積	21,170 〔国 9,260〕 〔公 2,006〕 〔私 9,904〕

※合計は、端数処理の関係で一致しない。

(ア) 特別保護地区

特別保護地区の区域の一部を、次のとおり変更する。

(表 5 : 特別保護地区変更表)

番号	区分	内容	名称	変更部分の区域	変更理由	面積(ha)
1	拡張	特別地域 (地種区分 未了) 及 び普通地 域からの 振替	魚野川源 流部 (広 葉樹林 帯)	下高井郡山ノ内町内 国有林北信森林管理署 35 林班及び 45 林班の全部並 びに 31 林班、32 林班、34 林班、43 林班、44 林班、 46 林班及び 47 林班の各一 部	魚野川源流部の標高約 1,200~2,000mの範囲には、緑色 凝灰岩 (グリーンタフ) の上に日本でも有数の広大で原生 的な森林が広がっている。そのうち標高の低い部分に広が る典型的な日本海型のブナ林は林齢が 200 年を超え、当該 地域を特徴づける景観要素としてイヌワシをはじめとした 野生動物が数多く生息・生育し、本地区の景観を形付けて いる。 これらのことより、特に嚴重に景観の維持を図るべき地 区であることから、特別保護地区に指定する。	2,086 〔 国 2,086 公 0 私 0 〕
2	拡張	特別地域 (地種区分 未了) か らの振替	志賀山	下高井郡山ノ内町 大字平穩の一部	志賀高原南部の志賀山周辺には、火山活動によるカルデ ラ地形が形成され、四十八池や大沼池等の多数の池及び湿 原が点在する志賀高原を象徴する特異的な景観を有してい る。また、溶岩台地上にはオオシラビソを中心とした亜高 山帯針葉樹林が成立し、湿原の植生とともに貴重な自然環 境を保持している。 これらのことより、特に嚴重に景観の維持を図るべき地 区であることから、特別保護地区に指定する。	117 〔 国 0 公 0 私 117 〕

番号	区分	内容	名称	変更部分の区域	変更理由	面積(ha)
					変更部分面積計	2,203 〔 国 2,086 公 0 私 117 〕
					変更前 特別保護地区面積	711 〔 国 0 公 0 私 711 〕
					変更後 特別保護地区面積	2,914 〔 国 2,086 公 0 私 828 〕

(イ) 第1種特別地域

第1種特別地域の区域の一部を、次のとおり変更する。

(表6：第1種特別地域変更表)

番号	区分	内容	名称	変更部分の区域	変更理由	面積(ha)
3	拡張	普通地域からの振替	鳥甲山及び遠見山	下水内郡栄村内 国有林北信森林管理署 50 林班から 55 林班までの各一部	特異な地形を持つ鳥甲山の南斜面及びカヤノ平東方の遠見山の南斜面に位置する。 鳥甲山南斜面は主にオオシラビソ等の針葉樹と崩壊地や岩場となっており、遠見山南斜面は主に典型的なブナの天然林で、双方とも林齢は 200 年を超えている。良好な風致を保持しており、特別地域のうちでは風致を維持する必要性が最も高く、風致を極力保護することが必要な地域であることから、第1種特別地域とする。	754 〔 国 754 公 0 私 0 〕
4	拡張	普通地域からの振替	北ドブ湿原	下高井郡木島平村内 国有林北信森林管理署 59 林班の一部	カヤノ平北部に位置する高層湿原で、チシマウスバスマシレやオオバタチツボスマシレなど、多くの湿原植物が確認されている。良好な風致を保持しており、特別地域のうちでは風致を維持する必要性が最も高く、風致を極力保護することが必要な地域であることから、第1種特別地域とする。	7 〔 国 7 公 0 私 0 〕

※合計は、端数処理の関係で一致しない。

番号	区分	内容	名称	変更部分の区域	変更理由	面積(ha)
5	拡張	特別地域 (地種区分 未了)及 び普通地 域からの 振替	魚野川源流 域(針葉樹 林帯)	下高井郡山ノ内町内 国有林北信森林管理署 30 林班、33 林班、36 林班か ら 42 林班まで、48 林班及 び 49 林班の全部並びに 31 林班、32 林班、34 林 班、43 林班、44 林班、46 林班及び 47 林班の各一部 下高井郡山ノ内町 大字平穏の一部	魚野川源流域のうち、亜高山帯に属する部分に位置 し、赤石山から野反湖まで伸びる稜線付近及び岩菅山の 稜線付近の部分である。 オオシラビソ等の林齢 200 年を超える天然林が広がる ほか、岩菅山稜線付近はハイマツや志賀高原地域で唯一 高山植生が見られる。また、広大な岩場や草場が広が り、非対称稜線を形成している。良好な風致を保持して おり、特別地域のうちでは風致を維持する必要性が最も 高く、風致を極力保護することが必要な地域であること から、第 1 種特別地域とする。	4,986 〔 国 3,318 〕 公 0 私 1,668
6	拡張	普通地域 からの振 替	焼額山山頂	下高井郡山ノ内町 大字平穏及び大字夜間瀬 の各一部	焼額山の山頂に位置する。稚児池と池塘を含む高層湿 原を形成しており、周囲にはハイマツが生育する。良好 な風致を保持しており、特別地域のうちでは風致を維持 する必要性が最も高く、風致を極力保護することが必要 な地域であることから、第 1 種特別地域とする。	16 〔 国 0 〕 公 11 私 6
7	拡張	第 2 種特 別地域、 特別地域 (地種区 分未了)及 び普通地 域から振 替	西館山西斜 面	下高井郡山ノ内町 大字平穏の一部	西館山の西側斜面に位置する。低標高域に林齢 100 年 を超える天然生ブナ林が広がるなど、良好な風致を保持 しており、特別地域のうちでは風致を維持する必要性が 最も高く、風致を極力保護することが必要な地域である ことから、第 1 種特別地域とする。	127 〔 国 0 〕 公 0 私 127

番号	区分	内容	名称	変更部分の区域	変更理由	面積(ha)
8	拡張	特別地域 (地種区分未了)及び普通地域からの振替	笠ヶ岳	下高井郡山ノ内町内 国有林北信森林管理署 176 林班の全部 下高井郡山ノ内町 大字佐野及び大字平穩の各一部	笠ヶ岳北斜面に位置し、オオシラビソ、シラビソ等の針葉樹が主となる天然林で、林齢が 200 年近い。 笠ヶ岳は笠型の特徴ある山の形をしており、北斜面はスキー場の開発がされておらず、原生的な自然環境が残されている。良好な風致を保持しており、特別地域のうちでは風致を維持する必要性が最も高く、風致を極力保護することが必要な地域であることから、第 1 種特別地域とする。	339 〔 国 180 公 36 私 122 〕
変更部分面積計						6,230 〔 国 4,260 公 47 私 1,923 〕
変更前第 1 種 特別地域面積						0 〔 国 0 公 0 私 0 〕
変更後第 1 種 特別地域面積						6,230 〔 国 4,260 公 47 私 1,923 〕

※合計は、端数処理の関係で一致しない。

(ウ) 第2種特別地域

第2種特別地域の区域の一部を、次のとおり変更する。

(表7: 第2種特別地域変更表)

番号	区分	内容	名称	変更部分の区域	変更理由	面積(ha)
9	拡張	普通地域からの振替	毛無山北	下高井郡野沢温泉村内 国有林北信森林管理署 129林班の一部	毛無山の北側斜面に位置する。樹齢200年を超えるブナ、ナラ等の落葉広葉樹林の天然林が残存している。 利用上重要な土地及びその周辺地であり、現在の風致を保護する必要があることから、第2種特別地域とする。	114 〔 国 114 公 0 私 0 〕
10	拡張	特別地域(地種区分未了)及び普通地域からの振替	志賀高原及び雑魚川流域	下高井郡山ノ内町 大字平穏及び大字夜間瀬の各一部 下高井郡木島平村内 国有林北信森林管理署54林班から58林班まで及び60林班から64林班までの各一部 下水内郡栄村内 国有林北信森林管理署50林班から54林班までの各一部 下水内郡栄村 大字堺の一部	県道奥志賀公園栄線のうち、木島山東側の国立公園境界部から秋山林道との合流に至るまでの沿線、雑魚川周辺及び支流域、志賀草津線沿線から琵琶池周辺、渋峠、横手山等を含む区域である。 雑魚川流域はブナ、ナラ等の広葉樹からなる林齢200年前後の天然林と、雑魚川渓谷が一体となった優れた景観がみられる。県内でも有数のイワナの遊漁が可能な地域となっており、志賀高原漁業協同組合による在来イワナ個体群の保全が行われている。また、渋峠及び横手山周辺はオオシラビソを主とした亜高山帯針葉樹林となっており、笠ヶ岳を含む志賀高原一帯を展望できる。このほか、一の瀬湿原、田ノ原湿原、琵琶池等の数多くの湿原及び池沼を含み、湿原植物が生育する。 利用上重要な土地及びその周辺地であり、現在の風致を保護する必要があることから、第2種特別地域とする。	6,433 〔 国 703 公 63 私 5,668 〕

番号	区分	内容	名称	変更部分の区域	変更理由	面積(ha)
11	拡張	普通地域からの振替	北ドブ湿原集水域	下高井郡木島平村内 国有林北信森林管理署 59 林班及び 152 林班の各一部	北ドブ湿原の集水域に位置する。林齢 200 年前後のブナ、ナラ等の広葉樹の天然林が広がり、北ドブ湿原の保全上重要な役割を果たしている。 利用上重要な土地及びその周辺地であり、現在の風致を保護する必要があることから、第 2 種特別地域とする。	159 〔 国 159 公 0 私 0 〕
12	拡張	普通地域からの振替	焼額山西斜面	下高井郡山ノ内町 大字平穏及び大字夜間瀬 の各一部	焼額山の西側斜面に位置する。 天然林が比較的保存されており、林齢 150 年前後のブナを中心とした広葉樹林が比較的広範囲で見られる。 利用上重要な土地及びその周辺地であり、現在の風致を保護する必要があることから、第 2 種特別地域とする。	674 〔 国 0 公 420 私 253 〕
13	拡張	普通地域からの振替	笠ヶ岳西	下高井郡山ノ内町 大字佐野の一部	笠ヶ岳より西側へと続く稜線から北側の斜面に位置する。林齢 150 年前後の広葉樹及び針葉樹の天然林が分布する。 利用上重要な土地及びその周辺地であり、現在の風致を保護する必要があることから、第 2 種特別地域とする。	159 〔 国 0 公 159 私 0 〕
14	削除	第 1 種特別地域への振替	西館山西斜面	下高井郡山ノ内町 大字平穏の一部	西館山の西側斜面に位置する。低標高域に林齢 100 年を超える天然生ブナ林が広がるなど、良好な風致を保持しており、特別地域のうちでは風致を維持する必要性が最も高く、風致を極力保護することが必要な地域であることから、第 2 種特別地域から第 1 種特別地域へ変更する。	△4 〔 国 0 公 0 私 △4 〕

番号	区分	内容	名称	変更部分の区域	変更理由	面積(ha)
					変更部分面積計	7,534 〔 国 975 公 642 私 5,917 〕
					変更前第2種 特別地域面積	300 〔 国 0 公 0 私 300 〕
					変更後第2種 特別地域面積	7,834 〔 国 975 公 642 私 6,217 〕

※合計は、端数処理の関係で一致しない。

(エ) 第3種特別地域

第3種特別地域の区域の一部を、次のとおり変更する。

(表8：第3種特別地域変更表)

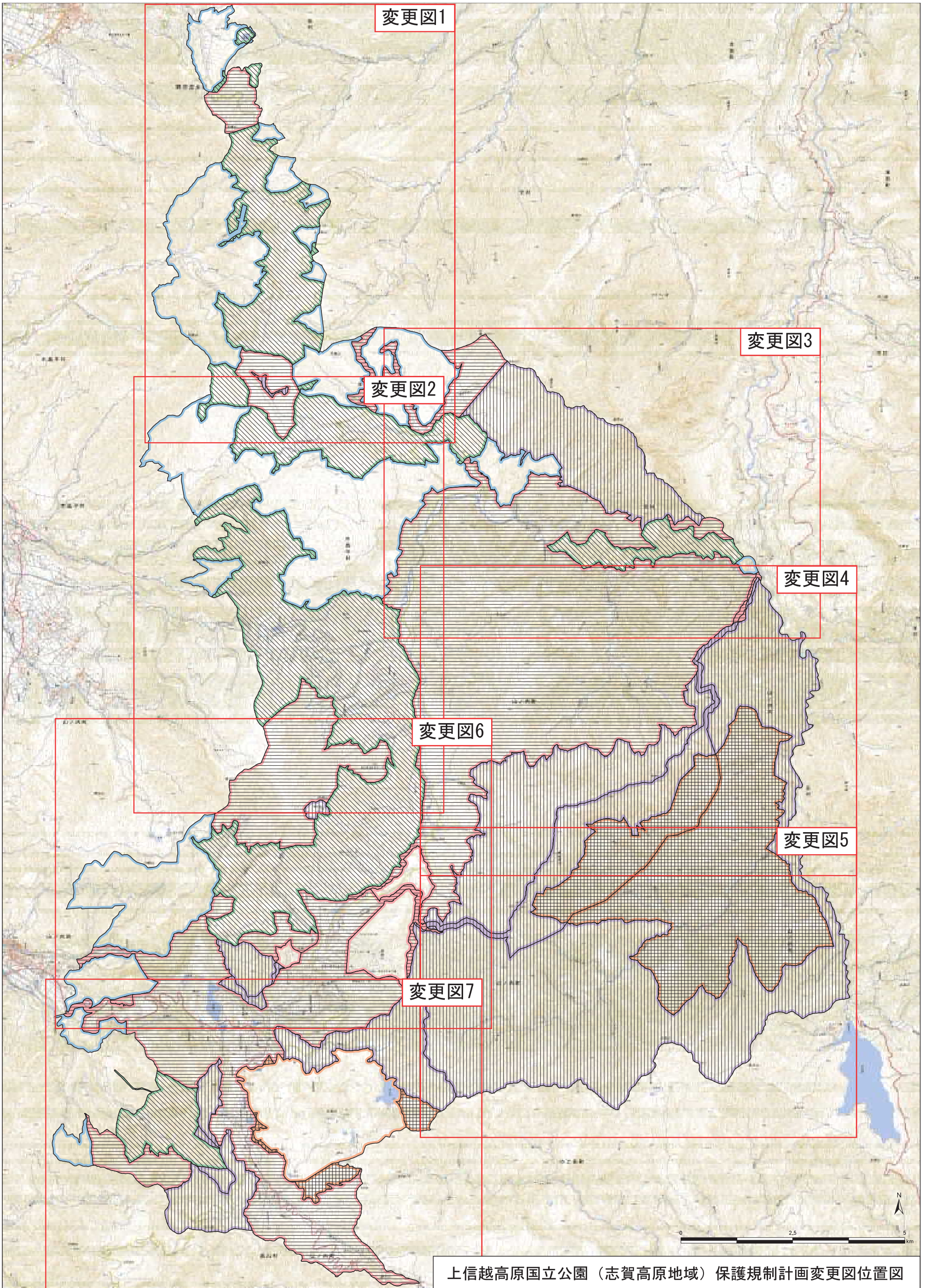
番号	区分	内容	名称	変更部分の区域	変更理由	面積(ha)
15	拡張	普通地域からの振替	毛無山稜線、奥志賀公園栄線及び巢鷹湖	下高井郡木島平村内 国有林北信森林管理署 58 林班及び 142 林班から 145 林班までの各一部 下高井郡野沢温泉村内 国有林北信森林管理署 127 林班から 130 林班までの各一部 下水内郡栄村内 国有林北信森林管理署 121 林班から 124 林班まで、 126 林班及び 127 林班の各一部	志賀高原地域の北端に位置する、巢鷹湖周辺の野営場、奥志賀公園栄線沿線、及び毛無山から続く南側稜線に位置する。 巢鷹湖は夏季も冷涼な気候が人気で野営場としてレクリエーションの場を提供している。毛無山周辺のブナ、ナラ等の落葉広葉樹林は林齢 200 年を超える林分が多く、良好な風致を構成している。利用上重要な土地及びその周辺地で、風致に重大な影響を及ぼさない範囲で風致の維持を図る必要があることから、第3種特別地域とする。	717 〔 国 717 公 0 私 0 〕
16	拡張	普通地域からの振替	カヤノ平	下高井郡木島平村内 国有林北信森林管理署 54 林班、58 林班から 61 林班まで、152 林班及び 153 林班の各一部 下水内郡栄村内 国有林北信森林管理署 54 林班の一部	北ドブ湿原西からカヤノ平牧場一帯の範囲に位置する。 高原特有のなだらかな地形が広がり、牧場のほか野営場、遊歩道などが設置されておりレクリエーションの場を提供している。ブナ、ナラ等の落葉広葉樹林が良好な風致を構成している。利用上重要な土地及びその周辺地で、風致に重大な影響を及ぼさない範囲で風致の維持を図る必要があることから、第3種特別地域とする。	636 〔 国 636 公 0 私 0 〕

番号	区分	内容	名称	変更部分の区域	変更理由	面積(ha)
17	拡張	普通地域からの振替	高標山及び焼額山	下高井郡山ノ内町 大字平穏及び大字夜間瀬の各一部 下高井郡木島平村内 国有林北信森林管理署 64 林班及び 154 林班から 156 林班までの各一部 大字上木島の一部	高標山周辺及び焼額山の北、東、南斜面に位置する。 高標山周辺はブナ、ナラ等の落葉広葉樹の天然林で、林齢が 200 年近い老齢林が広がる。焼額山の斜面はスキー場の開発が進んでいるが、一部で老齢林が残存し、良好な風致を構成している。利用上重要な土地及びその周辺地で、風致に重大な影響を及ぼさない範囲で風致の維持を図る必要があることから、第 3 種特別地域とする。	2,342 〔 国 479 公 1,041 私 821 〕
18	拡張	普通地域からの振替	秋山林道	下水内郡栄村内 国有林北信森林管理署 50 林班の一部 大字堺の一部	雑魚川及び秋山林道の周辺に位置する。 ブナ、ナラ等の天然林及び人工林で構成されており、良好な風致を構成している。新緑や紅葉の時期には写真撮影の場として利用される。利用上重要な土地及びその周辺地で、風致に重大な影響を及ぼさない範囲で風致の維持を図る必要があることから、第 3 種特別地域とする。	221 〔 国 107 公 0 私 114 〕
19	拡張	普通地域からの振替	本沢	下高井郡山ノ内町 大字佐野及び大字平穏の各一部	坊寺山南西の本沢周辺に位置する。 カラマツ人工林及び落葉広葉樹の天然林で構成されており、良好な風致を構成している。利用上重要な土地及びその周辺地で、風致に重大な影響を及ぼさない範囲で風致の維持を図る必要があることから、第 3 種特別地域とする。	277 〔 国 0 公 277 私 0 〕

※合計は、端数処理の関係で一致しない。

番号	区分	内容	名称	変更部分の区域	変更理由	面積(ha)
					変更部分面積計	4,192 〔 国 1,939 公 1,318 私 936 〕
					変更前第3種 特別地域面積	0 〔 国 0 公 0 私 0 〕
					変更後第3種 特別地域面積	4,192 〔 国 1,939 公 1,318 私 936 〕

※合計は、端数処理の関係で一致しない。

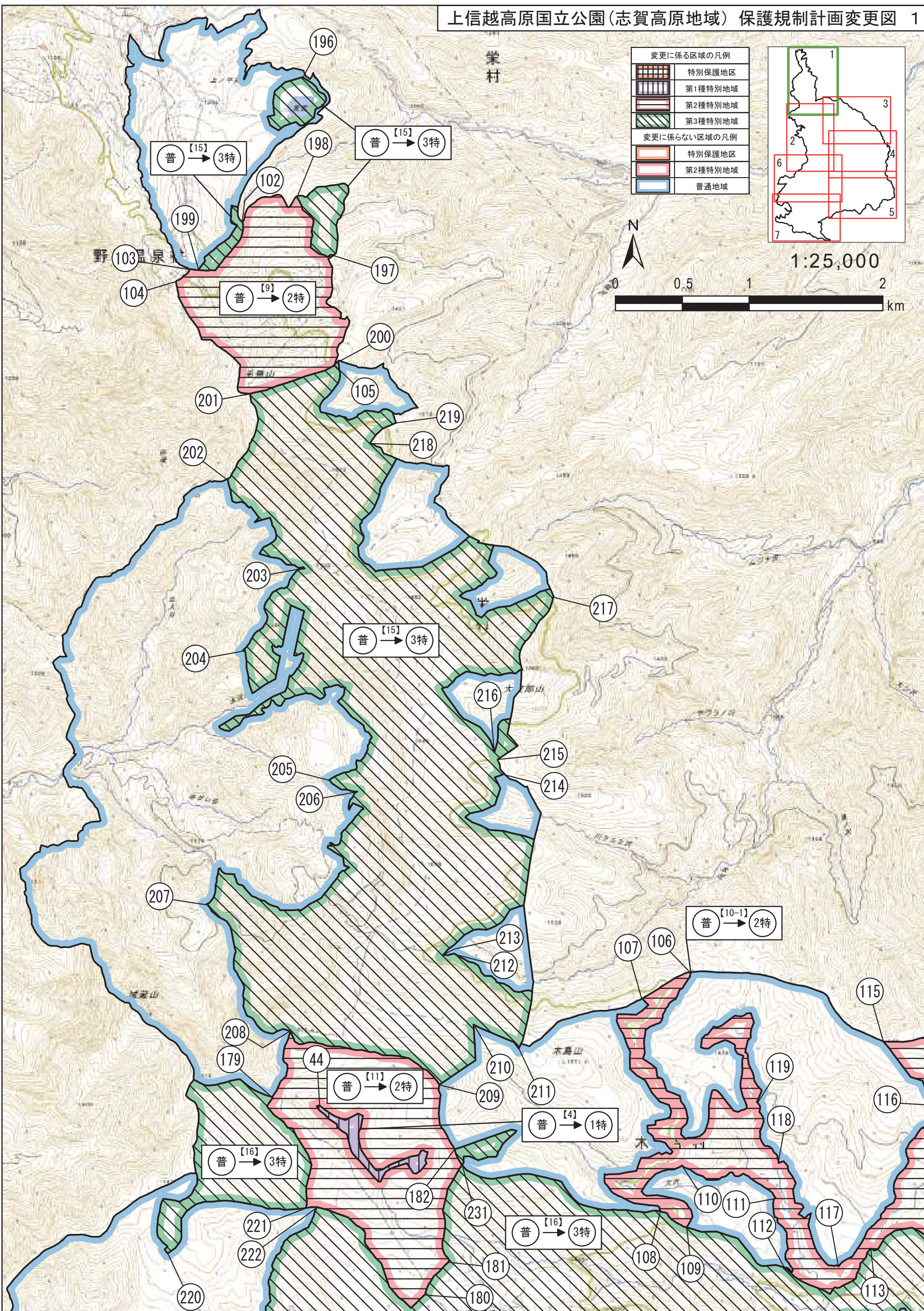


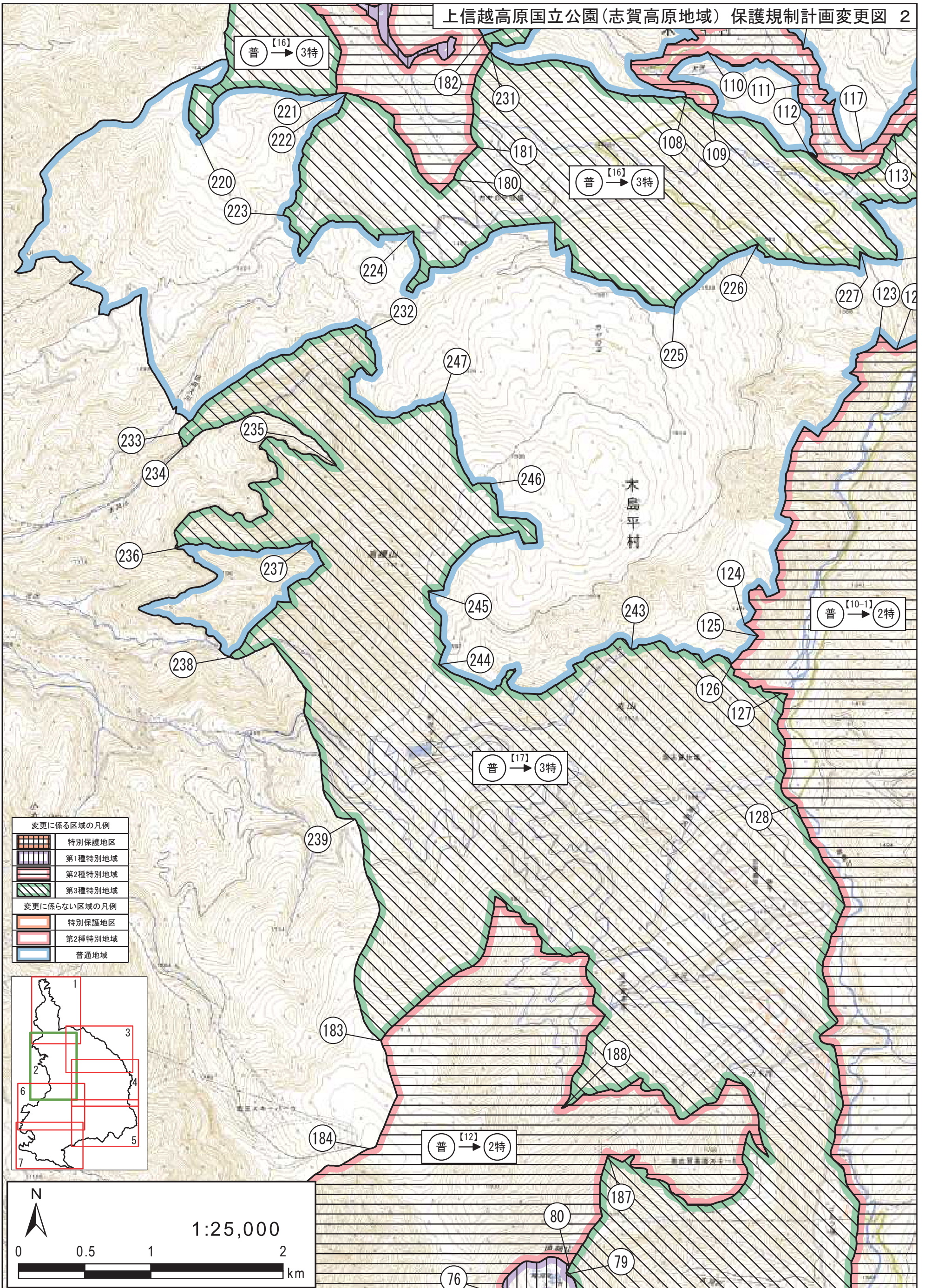
上信越高原国立公園（志賀高原地域）保護規制計画変更図位置図

上信越高原国立公園（志賀高原地域）保護規制計画変更図 凡例表

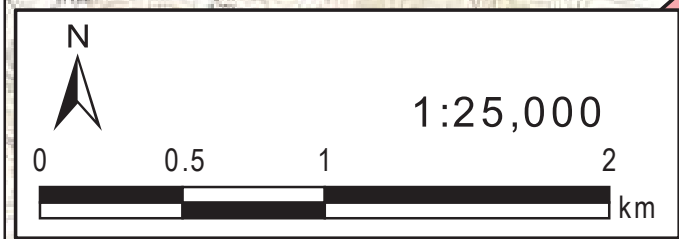
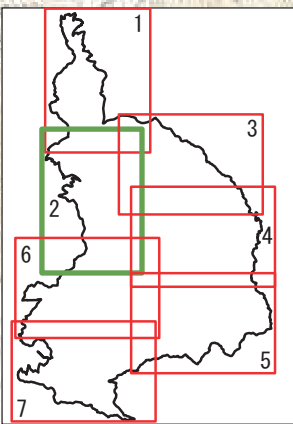
【1-1】		【5-1】		(84) - (85) 標高1550m界	(128) - (129) 道路(含)界	(170) - (171) 道路から50m界	(211) - (212) 小班界	
(1) - (2) 小班界	(45) - (46) 小班界	(46) - (47) 道路から50m界	(85) - (81) 林班界	(129) - (130) 沢道路から50m界	(171) - (172) 沢道路から50m界	(212) - (213) 小班界	(213) - (214) 小班界	
(2) - (3) 小班界	(47) - (48) 国有林界	(47) - (45) 国有林界	【7-2, 14】		(172) - (173) 林班界	(214) - (215) 小班界	(215) - (216) 小班界	
(3) - (4) 小班界	(48) - (49) 小班界	(48) - (49) 小班界	(84) - (85) 林班界	(131) - (132) 道路から50m界	(173) - (174) 林班界	(216) - (217) 小班界	(217) - (218) 小班界	
(4) - (5) 小班界	(49) - (50) 道路から50m界	(49) - (50) 道路から50m界	【7-3】		(174) - (175) 町界	(218) - (219) 小班界	(219) - (220) 小班界	
(5) - (6) 小班界	(50) - (51) 標高1700m界	(50) - (51) 標高1700m界	(86) - (87) 小班界	(132) - (133) 国有林界	(175) - (176) 道路又は池畔から100m界	(220) - (221) 林班界	(221) - (222) 小班界	
(6) - (7) 小班界	(51) - (52) 道路から50m界	(51) - (52) 道路から50m界	(87) - (88) 林班界	(133) - (134) 国有林界	(176) - (177) 見透線界	(222) - (223) 小班界	(223) - (224) 小班界	
(7) - (8) 小班界	(52) - (53) 国有林界	(52) - (53) 国有林界	(88) - (89) 小班界	(134) - (135) 林班界	(177) - (178) 見透線界	(224) - (225) 小班界	(225) - (226) 小班界	
(8) - (9) 小班界	(53) - (54) 小班界	(53) - (54) 小班界	(89) - (83) 林班界	(135) - (136) 国有林界	(178) - (179) 道路から50m界	(226) - (227) 小班界	(227) - (228) 小班界	
(9) - (10) 小班界	(54) - (55) 道路から50m界	(54) - (55) 道路から50m界	【8-1】		(179) - (180) 小班界	(228) - (229) 小班界	(229) - (230) 小班界	
(10) - (11) 小班界	(55) - (56) 林班界	(55) - (56) 林班界	(90) - (91) 小班界	(136) - (137) 国有林界	(180) - (181) 林班界	(230) - (231) 林班界	(231) - (232) 林班界	
(11) - (12) 小班界	(56) - (57) 道路から50m界	(56) - (57) 道路から50m界	(91) - (92) 林班界	(137) - (138) 林班界	(181) - (182) 林班界	【16】		
(12) - (1) 林班界	(57) - (58) 沢界	(57) - (58) 沢界	(92) - (93) 所在地界	(138) - (139) 稜線界	(182) - (179) 林班界	(179) - (220) 林班界	(220) - (221) 林班界	
【1-2】		(58) - (59) 林班界	(93) - (94) 国有林界	(139) - (140) 稜線界	【11】		(221) - (222) 林班界	
(13) - (14) 小班界	(59) - (60) 林班界	(59) - (60) 林班界	(94) - (95) 町界	(140) - (141) 沢界	(183) - (184) 小班界	(222) - (223) 林班界	(223) - (224) 林班界	
(14) - (15) 林班界	(60) - (61) 沢界	(60) - (61) 沢界	(95) - (96) 国有林界	(141) - (142) 小界	(184) - (185) 林班界	(224) - (225) 林班界	(225) - (226) 林班界	
(15) - (16) 林班界	(61) - (62) 水路(除)界	(61) - (62) 水路(除)界	(96) - (90) 林班界	(142) - (143) 標高1550m界	(185) - (186) 林班界	(226) - (227) 林班界	(227) - (228) 林班界	
(16) - (6) 林班界	(62) - (63) 沢界	(62) - (63) 沢界	【8-2】		(186) - (187) 林班界	(228) - (229) 林班界	(229) - (230) 林班界	
【2】		(63) - (64) 標高1600m界	(97) - (98) 林班界	(143) - (144) 稜線界	【12】		(230) - (231) 林班界	
(17) - (18) 林班界	(64) - (65) 道路(含)界	(64) - (65) 道路(含)界	(98) - (99) 小班界	(144) - (145) 稜線界	(187) - (188) 林班界	【17】		
(18) - (19) 図上確定界	(65) - (66) 道路(除)界	(65) - (66) 道路(除)界	(99) - (101) 小班界	(145) - (146) 小界	(188) - (183) 林班界	(232) - (233) 林班界	(233) - (234) 林班界	
(19) - (20) 標高1600m界	(66) - (58) 稜線界	(66) - (58) 稜線界	【9】		(189) - (190) 林班界	(234) - (235) 林班界	(235) - (236) 林班界	
(20) - (21) 道路(除)界	(58) - (58) 道路又は池畔から100m界	(58) - (58) 道路又は池畔から100m界	(102) - (103) 林班界	(146) - (147) 沢界	(190) - (191) 林班界	(236) - (237) 林班界	(237) - (238) 林班界	
(21) - (22) 道路(除)界	(58) - (58) 道路又は池畔から100m界	(58) - (58) 道路又は池畔から100m界	(103) - (104) 国有林界	(147) - (148) 道路から50m界	(191) - (192) 林班界	(238) - (239) 林班界	(239) - (240) 林班界	
(22) - (23) 道路又は池畔から100m界	(58) - (58) 道路又は池畔から100m界	(58) - (58) 道路又は池畔から100m界	(104) - (105) 林班界	(148) - (149) 道路から50m界	(192) - (193) 林班界	(240) - (241) 林班界	(241) - (242) 林班界	
(23) - (24) 道路界	(58) - (58) 道路又は池畔から100m界	(58) - (58) 道路又は池畔から100m界	(105) - (102) 林班界	(149) - (150) 道路(除)界	(193) - (194) 林班界	(242) - (243) 国有林界	(243) - (244) 林班界	
(24) - (25) 標高1650m界	(58) - (58) 道路又は池畔から100m界	(58) - (58) 道路又は池畔から100m界	【10-1】		(194) - (195) 林班界	(244) - (245) 林班界	(245) - (246) 林班界	
(25) - (26) 沢界	(58) - (58) 道路又は池畔から100m界	(58) - (58) 道路又は池畔から100m界	(106) - (107) 村界	(150) - (151) 図上確定界	(195) - (189) 林班界	(246) - (247) 林班界	(247) - (248) 林班界	
(26) - (27) 見透線界	(58) - (58) 道路又は池畔から100m界	(58) - (58) 道路又は池畔から100m界	(107) - (108) 小班界	【10-2】		(248) - (249) 小班界	(249) - (250) 林班界	
(27) - (28) 見透線界	(58) - (58) 道路又は池畔から100m界	(58) - (58) 道路又は池畔から100m界	(108) - (109) 林班界	(154) - (152) 林班界	(190) - (194) 林班界	(249) - (250) 林班界	【18】	
(28) - (29) 図上確定界	(58) - (58) 道路又は池畔から100m界	(58) - (58) 道路又は池畔から100m界	(109) - (110) 林班界	(154) - (154) 林班界	(191) - (192) 林班界	(250) - (251) 林班界	(251) - (252) 林班界	(252) - (253) 林班界
(29) - (30) 標高1800m界	(58) - (58) 道路又は池畔から100m界	(58) - (58) 道路又は池畔から100m界	(110) - (111) 林班界	(155) - (156) 見透線界	(192) - (193) 林班界	(253) - (254) 林班界	(254) - (255) 林班界	(255) - (256) 林班界
(30) - (31) 道路(除)界	(58) - (58) 道路又は池畔から100m界	(58) - (58) 道路又は池畔から100m界	(111) - (112) 林班界	(156) - (157) 沢界	(193) - (194) 林班界	(256) - (257) 林班界	(257) - (258) 林班界	(258) - (259) 林班界
(31) - (26) 県稜線界	(58) - (58) 道路又は池畔から100m界	(58) - (58) 道路又は池畔から100m界	(112) - (113) 林班界	(157) - (146) 稜線界	(194) - (195) 林班界	(259) - (260) 林班界	(260) - (261) 林班界	(261) - (262) 林班界
(32) - (33) 県稜線界	(58) - (58) 道路又は池畔から100m界	(58) - (58) 道路又は池畔から100m界	(113) - (114) 林班界	(158) - (159) 字界	(195) - (189) 林班界	(262) - (263) 林班界	(263) - (264) 林班界	(264) - (265) 林班界
(33) - (34) 県道路(除)界	(58) - (58) 道路又は池畔から100m界	(58) - (58) 道路又は池畔から100m界	(114) - (115) 村界	(81) - (142) 林班界	(196) - (196) 小班界	(265) - (266) 小班界	(266) - (267) 小班界	(267) - (268) 小班界
(34) - (32) 県道路(除)界	(58) - (58) 道路又は池畔から100m界	(58) - (58) 道路又は池畔から100m界	(115) - (116) 小班界	(141) - (160) 林班界	(197) - (198) 小班界	(268) - (269) 小班界	(269) - (270) 小班界	(270) - (271) 小班界
【3】		(76) - (77) 林班界	(116) - (117) 林班界	(160) - (161) 河川敷(含)界	(198) - (199) 小班界	(271) - (272) 小班界	(272) - (273) 小班界	(273) - (274) 小班界
(35) - (36) 小班界	(77) - (78) 標高1980m界	(77) - (78) 標高1980m界	(117) - (118) 林班界	(161) - (162) 道路から50m界	(200) - (200) 林班界	(274) - (275) 林班界	(275) - (276) 林班界	(276) - (277) 林班界
(36) - (37) 小班界	(78) - (79) 道路(除)界	(78) - (79) 道路(除)界	(118) - (119) 林班界	(162) - (163) 稜線界	(201) - (202) 林班界	(277) - (278) 林班界	(278) - (279) 林班界	(279) - (280) 林班界
(37) - (38) 小班界	(79) - (80) 林班界	(79) - (80) 林班界	(119) - (120) 林班界	(163) - (164) 河川敷(含)界	(202) - (203) 林班界	(280) - (281) 林班界	(281) - (282) 林班界	(282) - (283) 林班界
(38) - (39) 小班界	(80) - (76) 林班界	(80) - (76) 林班界	(120) - (121) 林班界	(164) - (165) 林班界	(203) - (204) 林班界	(283) - (284) 林班界	(284) - (285) 林班界	(285) - (286) 林班界
(39) - (40) 小班界	【6】		(121) - (122) 林班界	(165) - (166) 道路から50m界	(204) - (205) 林班界	(286) - (287) 林班界	(287) - (288) 林班界	(288) - (289) 林班界
(40) - (41) 小班界	(76) - (77) 林班界	(76) - (77) 林班界	(122) - (123) 林班界	(166) - (167) 林班界	(205) - (206) 林班界	(289) - (290) 林班界	(290) - (291) 林班界	(291) - (292) 林班界
(41) - (42) 小班界	(77) - (78) 道路(除)界	(77) - (78) 道路(除)界	(123) - (124) 林班界	(167) - (168) 沢界	(206) - (207) 林班界	(292) - (293) 林班界	(293) - (294) 林班界	(294) - (295) 林班界
(42) - (43) 国有林界	(78) - (79) 林班界	(78) - (79) 林班界	(124) - (125) 林班界	(168) - (169) 道路から50m界	(207) - (208) 林班界	(295) - (296) 林班界	(296) - (297) 林班界	(297) - (298) 林班界
(43) - (38) 林班界	(79) - (80) 林班界	(79) - (80) 林班界	(125) - (126) 小班界	(169) - (170) 道路(除)界	(208) - (209) 林班界	(298) - (299) 林班界	(299) - (300) 林班界	(300) - (301) 林班界
【4】		(81) - (82) 沢界	(126) - (127) 国有林界	【10-2】		(209) - (210) 林班界	(210) - (211) 林班界	(211) - (212) 林班界
(44) - (44) 小班界	(82) - (83) 稜線界	(82) - (83) 稜線界	(127) - (128) 林班界	(154) - (152) 林班界	(190) - (194) 林班界	(212) - (213) 林班界	(213) - (214) 林班界	(214) - (215) 林班界
	(83) - (84) 林班界	(83) - (84) 林班界		(154) - (154) 林班界	(191) - (192) 林班界	(215) - (216) 林班界	(216) - (217) 林班界	(217) - (218) 林班界
				(155) - (156) 見透線界	(192) - (193) 林班界	(218) - (219) 林班界	(219) - (220) 林班界	(220) - (221) 林班界
				(156) - (157) 沢界	(193) - (194) 林班界	(221) - (222) 林班界	(222) - (223) 林班界	(223) - (224) 林班界
				(157) - (146) 稜線界	(194) - (195) 林班界	(224) - (225) 林班界	(225) - (226) 林班界	(226) - (227) 林班界
				(158) - (159) 字界	(195) - (189) 林班界	(227) - (228) 林班界	(228) - (229) 林班界	(229) - (230) 林班界
				(81) - (142) 林班界	(196) - (196) 小班界	(230) - (231) 林班界	(231) - (232) 林班界	(232) - (233) 林班界
				(141) - (160) 林班界	(197) - (198) 小班界	(233) - (234) 林班界	(234) - (235) 林班界	(235) - (236) 林班界
				(160) - (161) 河川敷(含)界	(198) - (199) 小班界	(236) - (237) 林班界	(237) - (238) 林班界	(238) - (239) 林班界
				(161) - (162) 道路から50m界	(200) - (200) 林班界	(239) - (240) 林班界	(240) - (241) 林班界	(241) - (242) 林班界
				(162) - (163) 稜線界	(201) - (202) 林班界	(242) - (243) 国有林界	(243) - (244) 林班界	(244) - (245) 林班界
				(163) - (164) 河川敷(含)界	(202) - (203) 林班界	(245) - (246) 林班界	(246) - (247) 林班界	(247) - (248) 林班界
				(164) - (165) 林班界	(203) - (204) 林班界	(248) - (249) 小班界	(249) - (250) 林班界	(250) - (251) 林班界
				(165) - (166) 道路から50m界	(204) - (205) 林班界	【19】		
				(166) - (167) 林班界	(205) - (206) 林班界	(173) - (250) 林班界		
				(167) - (168) 沢界	(206) - (207) 林班界			
				(168) - (169) 道路から50m界	(207) - (208) 林班界			
				(169) - (170) 道路(除)界	(208) - (209) 林班界			
					(209) - (210) 林班界			
					(210) - (211) 林班界			

上信越高原国立公園(志賀高原地域) 保護規制計画変更図 1

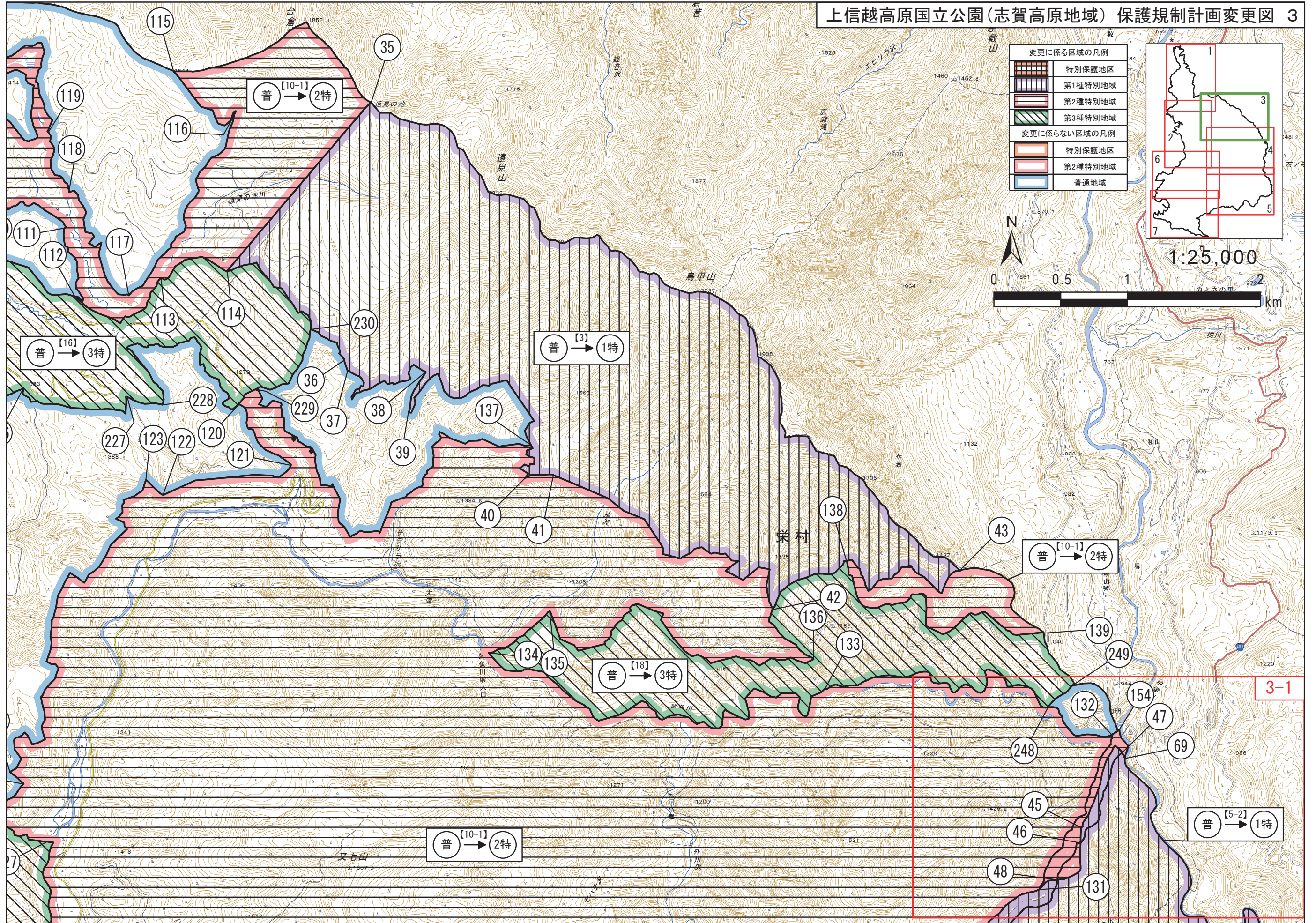




変更に係る区域の凡例	
	特別保護地区
	第1種特別地域
	第2種特別地域
	第3種特別地域
変更に係らない区域の凡例	
	特別保護地区
	第2種特別地域
	普通地域



上信越高原国立公園(志賀高原地域) 保護規制計画変更図 3



上信越高原国立公園(志賀高原地域) 保護規制計画変更図(副図) 3-1

