

ビクターセンターについて

目次

ビジターセンターの役割	1
国立公園直轄ビジターセンター等一覧	3
ビジターセンター等データ分析	7
ビジターセンター整備事例	11
竹野スノーケルセンタービジターセンターの概要	17

ビジターセンターの役割

自然公園法によるビジターセンター

ビジターセンターは、自然公園法施行令第1条第9号に掲げる博物展示施設に該当しており、「主としてその公園の地形、地質、動物、植物、歴史等に関し、公園利用者が容易に理解できるよう、解説活動又は実物標本、模型、写真、図表等を用いた展示を行うために設けられる施設（ビジターセンター及びこれに併設される自然研究路、解説施設、解説員研究施設等。）をいう。」と定義されている。

主な目的

- (1) 公園の自然・人文の特徴を説明（自然解説）
- (2) 自然保護思想の普及啓発（普及啓発）
- (3) 公園利用に関する情報提供（情報提供）

ビジターセンターの機能

- (1) 案内のための機能
- (2) 解説のための機能
- (3) 体験を促進するための機能
- (4) 休憩・避難のための機能
- (5) 調査・研究のための機能
- (6) 管理運営のための機能

立地によるビジターセンターのタイプ分け

ア．利用の中心地に立地するビジターセンター

集団施設地区など公園や地域の利用の中心地にあり、利用者が多く、幅広い利用者層が訪れるビジターセンター。

イ．自然公園等の入口部分に立地するビジターセンター

利用者が最初にビジターセンターに立ち寄り、対象地域の自然や人文の特徴を知り、利用に際しての情報を収集するビジターセンター。

ウ．特定の地区の利用拠点に立地するビジターセンター

特徴のある景観、植物、動物、自然現象などが観察できる特定の地区の利用のため、その利用拠点に立地するビジターセンター。

国立公園内直轄ビジターセンター等一覧

国立公園名	通称名	運営体制	立地			機能						整備年度	延床面積 (㎡)	常駐 職員数 (人)	パークボラ ンティア数 (人)	平成14年度 イベント 総数	平成14年 度 イベント 参加者 (人)	入館者数 (人)	HPの 有無
			利用 の 中心	公園 の 入口	特定 地区	情報 提供	解説 展示	体験 促進	休憩 避難	調査 研究	管理 運営								
利尻礼文サロベツ	サロベツ原生花園自然教室	サロベツ原生花園自然教室運営協議会										昭61	215	0	42	30	3,072	276,670	無
利尻礼文サロベツ	幌延ビジターセンター	サロベツ原野自然保護ボランティア協議会										平14	271	0	0	1	49	11,033	無
知床	羅臼ビジターセンター	羅臼VC運営協議会										昭57	364	1	34	23	178	7,576	有
阿寒	川湯エコミュージアムセンター	屈斜路カルデア自然ふれあい推進協議会										平9	693	3	37	9	237	23,061	有
阿寒	阿寒湖畔エコミュージアムセンター	阿寒湖畔エコミュージアムセンター運営推進協議会										平13	1188	5	35	116	1,185	97,291	有
大雪山	層雲峡ビジターセンター	層雲峡地区自然ふれあい利用協議会										平11	716	2	120	6	176	46,802	有
支笏洞爺	支笏湖ビジターセンター	支笏湖VC運営協議会										平15	997	3	50	60	937	9,083	有
釧路湿原	温根内ビジターセンター	釧路湿原国立公園連絡協議会										平3	300	1	45	27	712	38,114	有
釧路湿原	塘路湖エコミュージアムセンター	釧路湿原国立公園連絡協議会										平7	509	2		24	344	18,570	有
十和田八幡平	十和田ビジターセンター	環境省、自然公園財団十和田支部										昭54	407	3	0	18	356	68,685	無
十和田八幡平	鳶温泉ビジターセンター	環境省										平11	64	0	0	0	0	3,000	無
十和田八幡平	八幡平ビジターセンター	八幡平VC運営協議会										平13	802	2	36	1	35	42,387	無
陸中海岸	宮古ビジターセンター	宮古VC運営協議会										昭49	429	0	18	3	76	5,000	無
磐梯朝日	月山ビジターセンター	月山VC運営協議会										昭61	559	1	33	3	89	27,580	無
磐梯朝日	浄土平ビジターセンター	浄土平VC運営協議会										平3	459	2	0	1	20	35,792	有
磐梯朝日	裏磐梯ビジターセンター	裏磐梯VC自然体験運営協議会										平14	642	3	86	13	2,639	-	有
日光	尾瀬沼ビジターセンター	尾瀬沼VC運営協議会										昭60	493	7	39	0	0	101,000	無
日光	日光湯元ビジターセンター	環境省、自然公園財団日光支部										平4	577	5	87	4	65	80,662	有
上信越高原	鹿沢インフォメーションセンター	環境省、休暇村鹿沢										平15	1000	1	-	44	1,811	-	有
上信越高原	笹ヶ峰ニビジターセンター	環境省、休暇村妙高高原										平11	217	0	66	27	2,114	2,000	無
富士箱根伊豆	箱根ビジターセンター	箱根自然解説活動連絡協議会										平7	668	3	113	131	2,073	67,496	有
富士箱根伊豆	田貫湖ふれあい自然塾	田貫湖ふれあい自然塾運営協議会										平12	1351	5	0	765	11,327	110,487	有
中部山岳	上高地ビジターセンター	環境省、自然公園財団上高地支部										平13	781	5	51	72	2,188	214,999	有
中部山岳	上高地インフォメーションセンター	環境省、自然公園財団上高地支部										平15	999	3	0	-	-	-	無
白山	市ノ瀬ビジターセンター	環境省、石川県										平12	443	1	53	-	-	20,619	無
伊勢志摩	横山ビジターセンター	伊勢志摩国立公園自然ふれあい推進協議会										平10	477	2	25	40	1,066	21,028	有
吉野熊野	大台ヶ原ビジターセンター	大台ヶ原VC連絡会										平14	584	3	77	10	216	76,100	無
山陰海岸	竹野スノーケルセンター・ビジターセンター	竹野スノーケルセンター運営協議会										平4	720	3	65	12	2,405	12,963	有
瀬戸内海	大久野島ビジターセンター	大久野島活性化協議会										平14	763	0	0	0	0	-	無
瀬戸内海	五色台ビジターセンター	五色台学運営協議会										平13	1120	2	23	28	1,002	9,116	有
大山隠岐	大山情報館	大山情報館運営協議会										平14	683	-	-	10	1,108	-	無
雲仙天草	雲仙公園ビジターセンター	雲仙公園VC運営協議会										昭56	394	2		7	78	70,874	有
雲仙天草	平成新山ネイチャーセンター	環境省、自然公園財団雲仙支部										平14	693	2	25	-	-	8,807	有
雲仙天草	雲仙諏訪ノ池ビジターセンター	環境省、休暇村雲仙										平11	544	1		2	32	28,853	無
阿蘇くじゅう	南阿蘇ビジターセンター	南阿蘇VC運営協議会										昭57	450	2	61	8	450	11,629	無
阿蘇くじゅう	長者原ビジターセンター	くじゅう地区管理運営協議会										平9	707	2	69	4	142	27,865	無
霧島屋久	えびのエコミュージアムセンター	環境省、自然公園財団えびの支部										平11	858	2	45	7	241	87,289	無
西表	竹富島ビジターセンター	竹富島VC運営協議会										昭51	249	1	0	-	-	174,659	無
西表	黒島ビジターセンター	黒島VC運営協議会										昭57	166	1	0	-	-	7,055	無

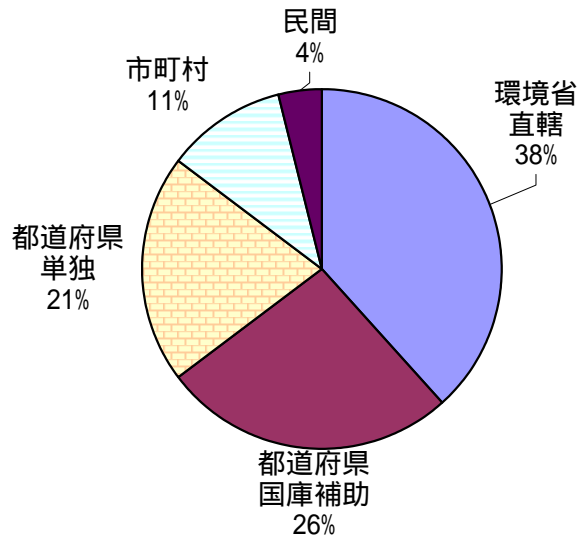
国立公園内直轄ビジターセンター等一覧

国立公園名	通称名	運営体制	施設機能					管理機能		環境配慮				整備年度	延床面積 (㎡)	事業費 千万円	備考
			案内カウンター	映像システム	レクチャールーム	休憩スペース	バリアフリー	ボランティアルームの有無	会議室の有無	太陽光発電	雨水利用	自然通風・採光	その他				
利尻礼文サロベツ	サロベツ原生花園自然教室	サロベツ原生花園自然教室運営協議会												昭61	215	7	立ち寄り観光的利用(町営売店隣接)、湿原の探勝歩道併設
利尻礼文サロベツ	幌延ビジターセンター	サロベツ原野自然保護ボランティア協議会												平14	271	11	湿原の探勝歩道併設
知床	羅臼ビジターセンター	羅臼VC運営協議会												昭57	312	11	本公園羅臼側の玄関口に立地
阿寒	川湯エコミュージアムセンター	屈斜路カルデラ自然ふれあい推進協議会												平9	693	56	硫黄岳、屈斜路湖の探勝歩道併設
阿寒	阿寒湖畔エコミュージアムセンター	阿寒湖畔エコミュージアムセンター運営推進協議会												平13	1,188	71	マリモの調査研究
大雪山	層雲峡ビジターセンター	層雲峡地区自然ふれあい利用協議会												平11	716	65	本公園北部の玄関口に立地、街並み再生事業の中核施設
支笏洞爺	支笏湖ビジターセンター	支笏湖VC運営協議会												平15	997	66	地熱エネルギーの活用
釧路湿原	温根内ビジターセンター	釧路湿原国立公園連絡協議会												平3	300	12	湿原の探勝歩道併設、鳥類専門家が活動
釧路湿原	塘路湖エコミュージアムセンター	釧路湿原国立公園連絡協議会												平7	509	39	探勝歩道併設、鳥類専門家が活動、カヌー利用(町営施設隣接)
十和田八幡平	十和田ビジターセンター	環境省、自然公園財団十和田支部												昭54	407	8	
十和田八幡平	蔦温泉ビジターセンター	環境省												平11	64	19	蔦沼園地(探勝歩道)の休憩利用に特化したミニビジターセンター
十和田八幡平	八幡平ビジターセンター	八幡平VC運営協議会												平13	802	76	本公園(八幡平地域)北部の玄関口に立地、野営場管理機能を併設
陸中海岸	宮古ビジターセンター	宮古VC運営協議会												昭49	429	9	
磐梯朝日	月山ビジターセンター	月山VC運営協議会												昭61	559	17	本公園(月山)北部の玄関口に立地
磐梯朝日	浄土平ビジターセンター	浄土平VC運営協議会												平3	459	25	磐梯吾妻スカイラインの中間地点、登山口
磐梯朝日	裏磐梯ビジターセンター	裏磐梯VC自然体験運営協議会												平14	642	84	本公園(裏磐梯地区)の玄関口に立地、雪室による冷房、ボランティア活動拠点
日光	尾瀬沼ビジターセンター	尾瀬沼VC運営協議会												昭60	493	19	
日光	日光湯元ビジターセンター	環境省、自然公園財団日光支部												平4	577	34	
上信越高原	鹿沢インフォメーションセンター	環境省、休暇村鹿沢												平15	1,000	50	鹿沢園地(探勝歩道)の中核施設、野営場管理機能を併設
上信越高原	笹ヶ峰ミニビジターセンター	環境省、休暇村妙高高原												平11	217	7	野営場利用者への対応、野営場管理機能併設
富士箱根伊豆	箱根ビジターセンター	箱根自然解説活動連絡協議会												平7	668	4	観光利用、ボランティア活動拠点
富士箱根伊豆	田貫湖ふれあい自然塾	田貫湖ふれあい自然塾運営協議会												平12	1,351	269	ふれあい自然塾の中核施設
中部山岳	上高地ビジターセンター	環境省、自然公園財団上高地支部												平13	781	204	写真展示によるメッセージ
中部山岳	上高地インフォメーションセンター	環境省、自然公園財団上高地支部												平15	999	36	地区の管理機能を併設(自然保護官事務所・派出所等)、利用情報の提供、休憩機能に特化
白山	市ノ瀬ビジターセンター	環境省、石川県												平12	443	38	登山情報の提供、野営場管理機能を併設
伊勢志摩	横山ビジターセンター	伊勢志摩国立公園自然ふれあい推進協議会												平10	477	9	
吉野熊野	大台ヶ原ビジターセンター	大台ヶ原VC連絡会												平14	584	10	調査研究スペースの確保
山陰海岸	竹野スノーケルセンター・ビジターセンター	竹野スノーケルセンター運営協議会												平4	720	25	スノーケリング利用者への対応
瀬戸内海	大久野島ビジターセンター	大久野島活性化協議会												平14	763	82	
瀬戸内海	五色台ビジターセンター	五色台学運営協議会												平13	1,120	85	総合的な環境学習機能、野営場管理機能を併設
大山隠岐	大山情報館	大山情報館運営協議会												平14	683	44	本公園(大山地域)の玄関口に立地、利用情報の提供、休憩機能に特化
雲仙天草	雲仙公園ビジターセンター	雲仙公園VC運営協議会												昭56	394	8	街並み整備の中核施設、再整備予定
雲仙天草	平成新山ネイチャーセンター	環境省、自然公園財団雲仙支部												平14	693	84	平成新山の観測と火砕流跡の植生復元の観察
雲仙天草	雲仙諏訪ノ池ビジターセンター	環境省、休暇村雲仙												平11	544	59	天体観測機能を併設
阿蘇くじゅう	南阿蘇ビジターセンター	南阿蘇VC運営協議会												昭57	450	5	野草園併設
阿蘇くじゅう	長者原ビジターセンター	くじゅう地区管理運営協議会												平9	707	35	くじゅう連山登山口、探勝歩道併設
霧島屋久	えびのエコミュージアムセンター	環境省、自然公園財団えびの支部												平11	858	49	
西表	竹富島ビジターセンター	竹富島VC運営協議会												昭51	249	8	再整備予定
西表	黒島ビジターセンター	黒島VC運営協議会												昭57	166	8	

ビジターセンター等データ分析(全体)

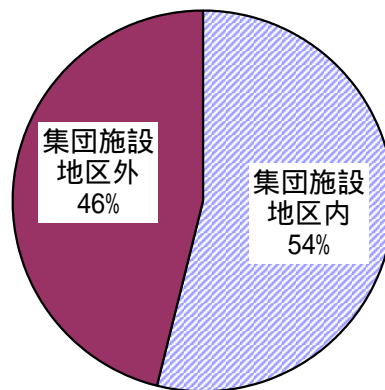
整備主体(全体)

整備主体		箇所数	割合
環境省直轄		39	38.2%
都道府県	国庫補助	27	26.5%
	単独	21	20.6%
市町村		11	10.8%
民間		4	3.9%
計		102	100.0%



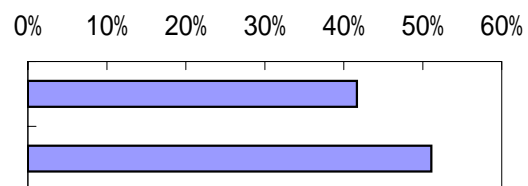
配置(全体)

場所	箇所数	割合
集団施設地区内	55	53.9%
集団施設地区外	47	46.1%

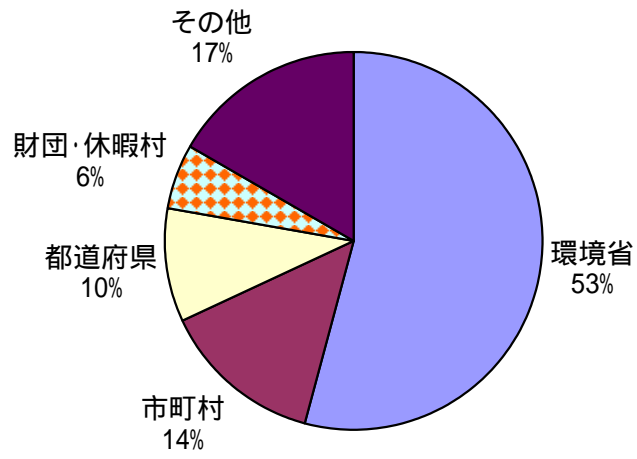


整備率(全体)

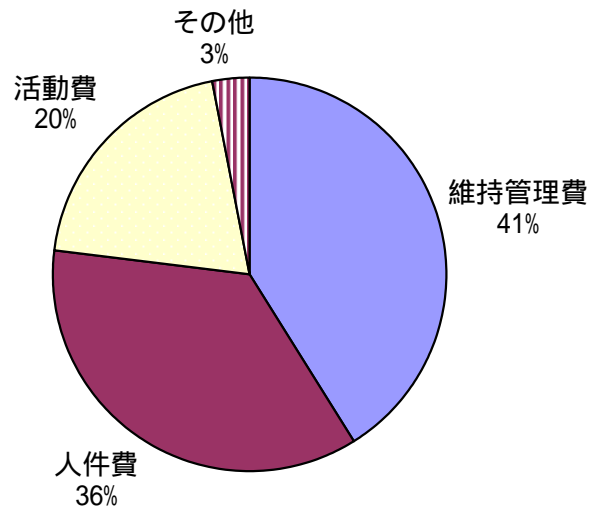
施設	計画	整備数	割合
集団施設地区内	120	50	41.7%
単独施設	92	47	51.1%



管理運営経費支出割合(直轄VC)



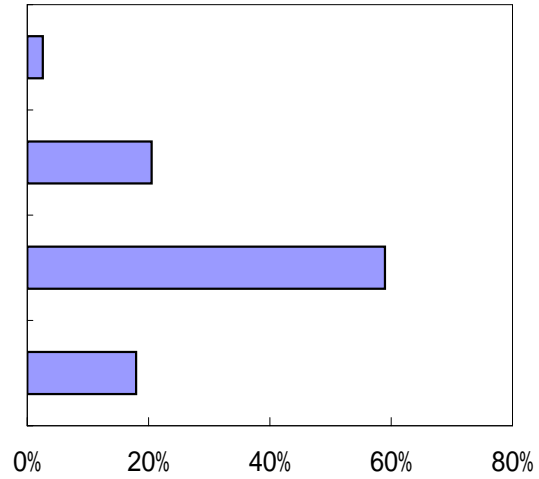
管理運営経費使途割合(直轄VC)



直轄ビジターセンター等データ分析

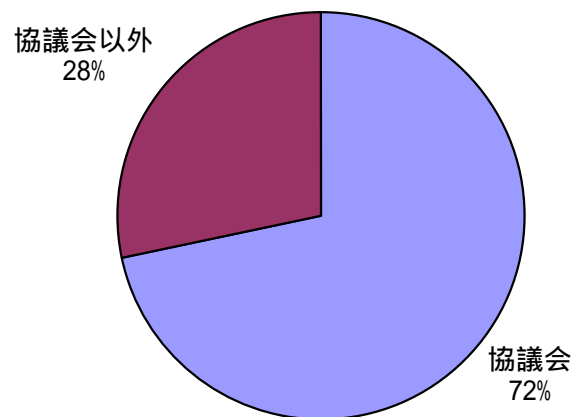
規模(直轄VC)

延床面積	箇所数	割合
100m ³ 以下	1	2.6%
100～400m ³	8	20.5%
400～800m ³	23	59.0%
800m ³ 以上	7	17.9%
計	39	100.0%

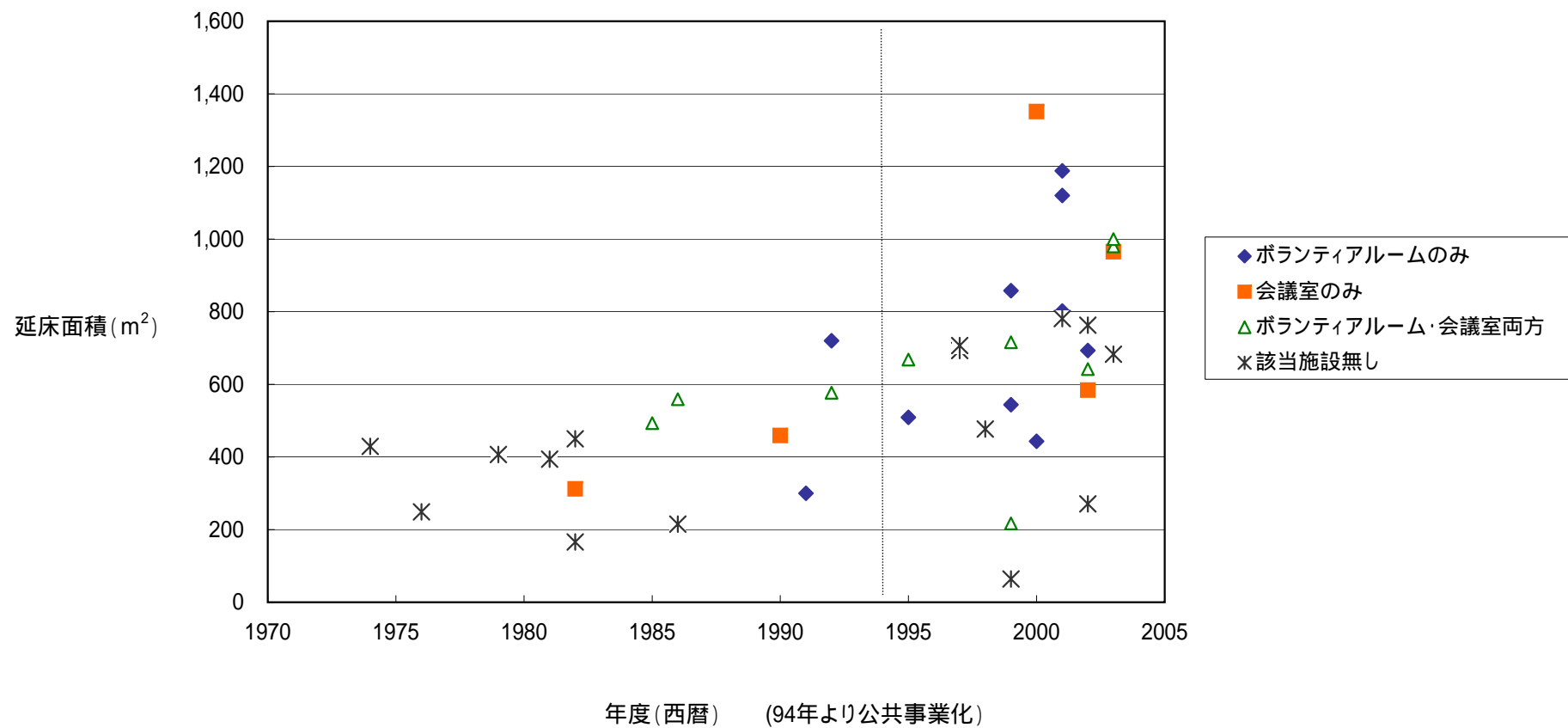


管理運営主体(直轄VC)

団体	箇所数	割合
協議会	28	71.8%
協議会以外	11	28.2%



ビジターセンターの整備年代別の規模及び管理機能の有無



裏磐梯ビジターセンター

整備年度 平成14年度

延床面積 642m²

特徴

- ・ 専門スタッフによるきめ細かい利用者対応
- ・ 雪室（ゆきむろ）に貯蔵した雪で冷房
（自然エネルギー利用、見学可）
- ・ ボランティアルームの設置（パークボランティア数86人）
- ・ メッセージコーナー設置によるビジターの声紹介
（相互情報交換）



平面概念図



田貫湖ふれあい自然塾

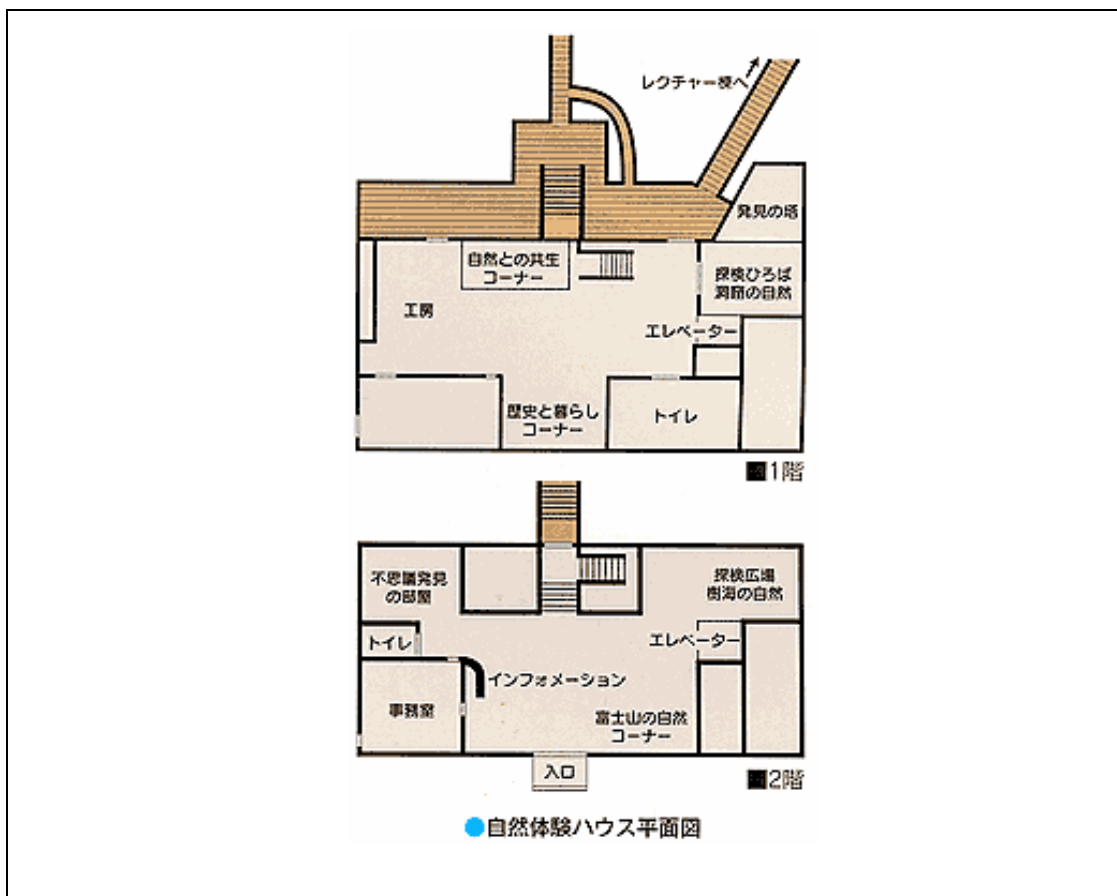


整備年度 平成12年度
延床面積 1,351m²
(自然体験ハウス993m²、
レクチャー棟358m²)

特徴

- ・ 専門スタッフによる質の高い自然体験プログラム実施
- ・ 滞在型の自然体験施設（コテージ併設）
- ・ 太陽光発電、屋根緑化、雨水利用などの環境共生型施設
- ・ スロープや手すり、点字などのユニバーサルデザインに配慮

平面概念図



上高地ビジターセンター

整備年度 平成13年度

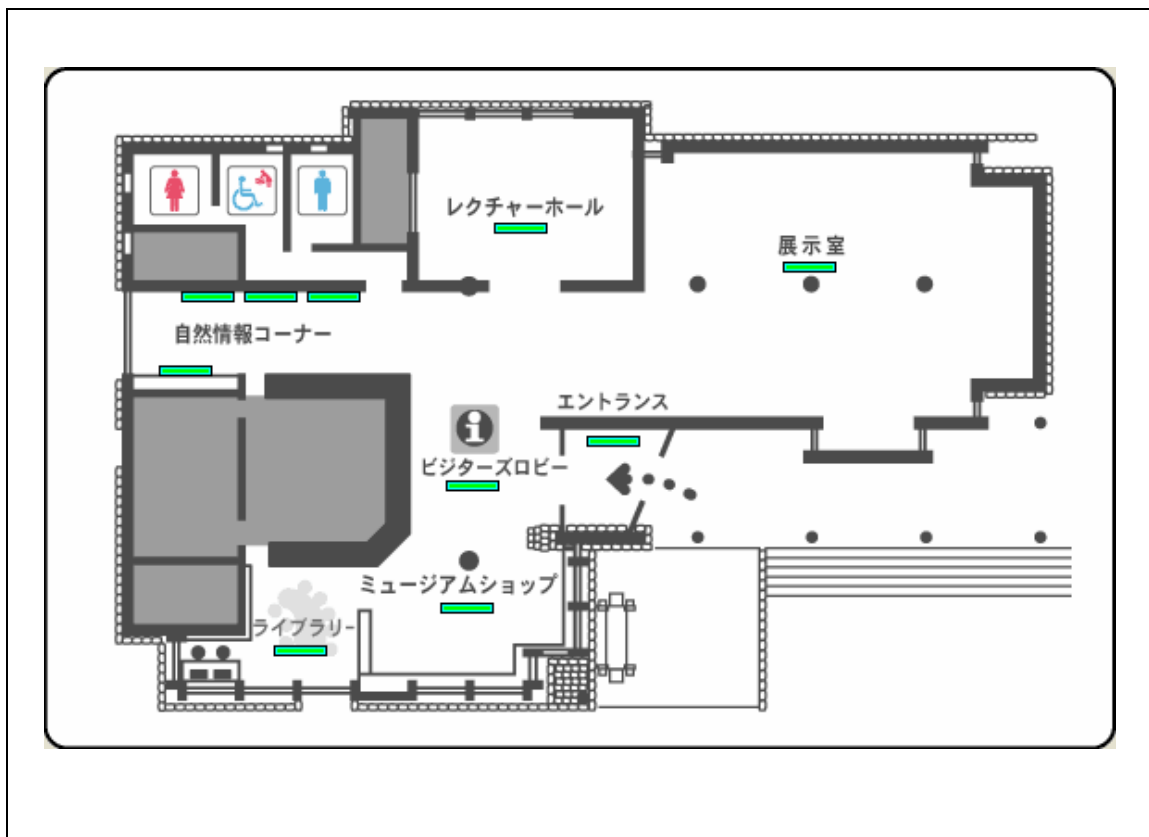
延床面積 781㎡

特徴

- ・ 広いカウンターでの専門スタッフによる新鮮な自然情報の提供
（インフォメーションセンターは利用案内が中心）
- ・ スタッフによる活発な自然ガイドトレッキング
- ・ 壁面のモニターによる穂高連峰等のリアルタイム映像提供
- ・ 山岳写真と文章によるコラボレーション展示
- ・ 周辺山小屋からの最新情報提供



平面概念図



上高地インフォメーションセンター

整備年度 平成15年度

延床面積 999m²

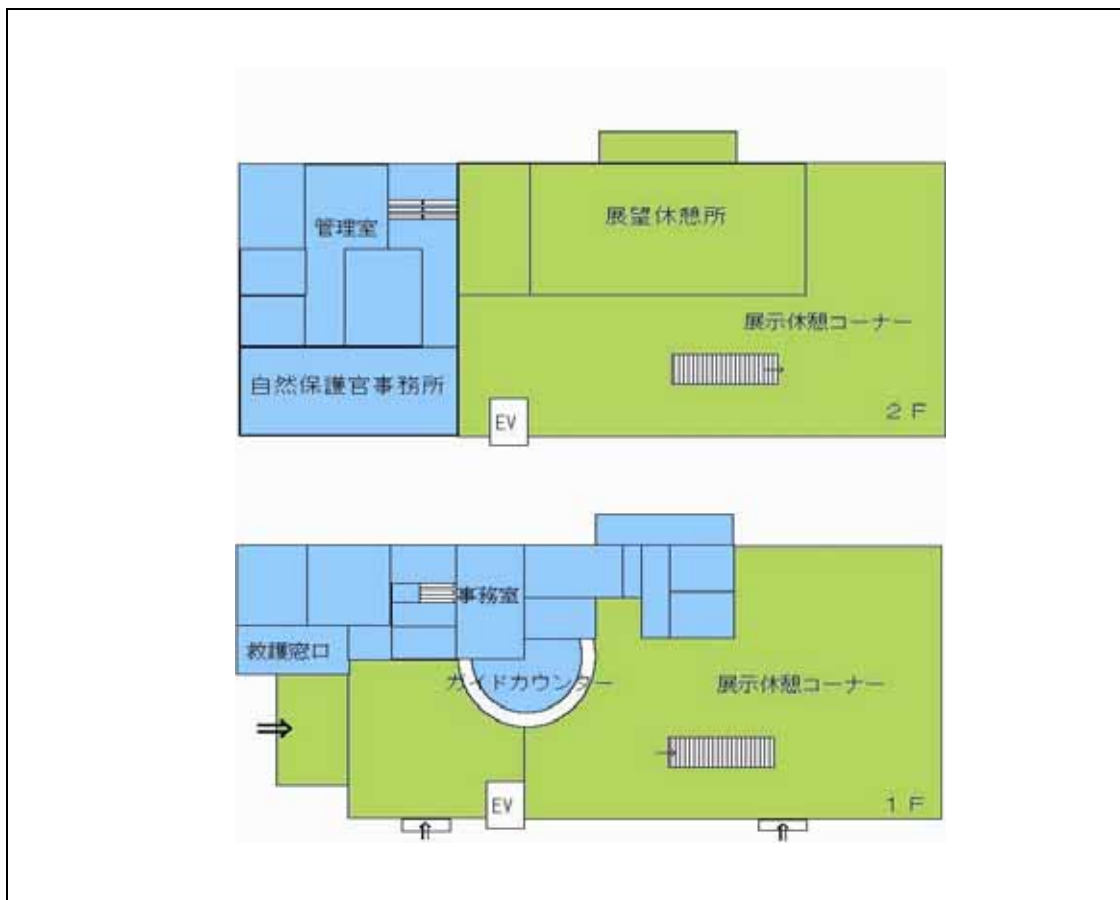


特徴

- ・マイカー規制に対応したシャトルバス待合等のターミナル機能
- ・混雑時に対応できる広い休憩スペースの確保
- ・広いカウンターでのスタッフによる利用案内等の情報提供
- ・道路混雑、山岳気象等のリアルタイム情報提供
- ・自然保護官事務所や県警派出所併設による管理機能集約と非常時への対応



平面概念図



竹野スノーケルセンター・ビジターセンター

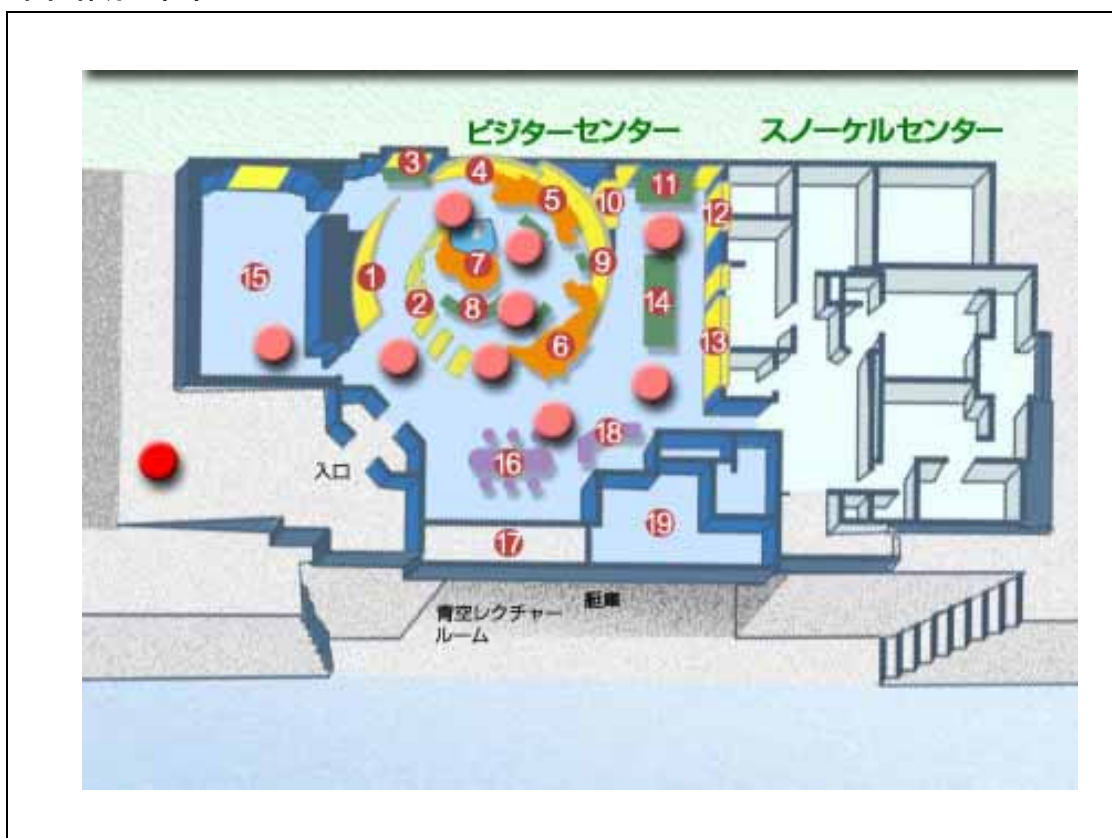
整備年度 平成4年度
延床面積 720m²



特徴

- ・スノーケルによる自然体験の促進
- ・スノーケル指導者のためのボランティアルームを別棟で併設
- ・スノーケルセンターにシャワー室、更衣室、機材庫等設置
- ・レクチャールームにおけるハイビジョンシアター上映

平面概念図



五色台ビジターセンター

整備年度 平成13年度

延床面積 1,120㎡



特徴

- ・ 自然エネルギーや地球環境問題、ろ過実験装置などの環境教育展示（自然教育からの範囲拡大）
- ・ 太陽熱、太陽光、雨水利用などの屋上見学
- ・ 滞在型の自然体験施設（キャンプ場併設）

平面概念図

