

平成 27 年 3 月 13 日

公共用水域における放射性物質モニタリングの追加測定結果(速報) (5月－9月採取分)

1. 調査内容

公共用水域における水質・底質等について、放射性セシウム(137Cs)の測定を行い、結果をこれまでに公表しているもののうち、一部地点の底質について、放射性ストロンチウム(90Sr)の追加測定を実施。

(1) 調査期間

平成 26 年 5 月 9 日～9 月 25 日

(2) 測定地点

各県の調査地点のうち底質から放射性セシウムが比較的高濃度に検出された地点等

- ・ 宮城県 6 地点(河川 2、湖沼・水源地 3、沿岸 1)
- ・ 福島県 42 地点(河川 7、湖沼・水源地 20、沿岸 15)
- ・ 茨城県 6 地点(河川 3、湖沼・水源地 3)
- ・ 栃木県、群馬県 各 2 地点(河川 1、湖沼・水源地 1)
- ・ 千葉県 4 地点(河川 2、湖沼・水源地 2)

合計 62 地点

(3) 測定項目

底質に含まれる放射性ストロンチウム(Sr-90)

2. 結果概要

避難指示区域内の一部地点を除き、事故以前に全国で観測されていた放射性ストロンチウム(Sr-90)の測定値(土壌試料)の範囲内であった。

今回の追加測定で底質から検出された Sr-90 の濃度:0.25 ～ 30 Bq/kg(乾泥)

※ 事故以前に全国で観測されていた Sr-90 の測定値(土壌試料):0.20 ～ 14 Bq/kg(乾)
(出典:平成 21 年度環境放射能水準調査結果総括資料
(平成 23 年 8 月財団法人日本分析センター))

(詳細別紙、地図別添)

<問い合わせ先>

環境省水・大気環境局水環境課

直 通:03-5521-8316

代 表:03-3581-3351

担 当:長澤 沙織(内線 6614)

○公共用水域(河川、湖沼・水源地、沿岸)における底質の放射性ストロンチウム測定結果一覧

(別紙)

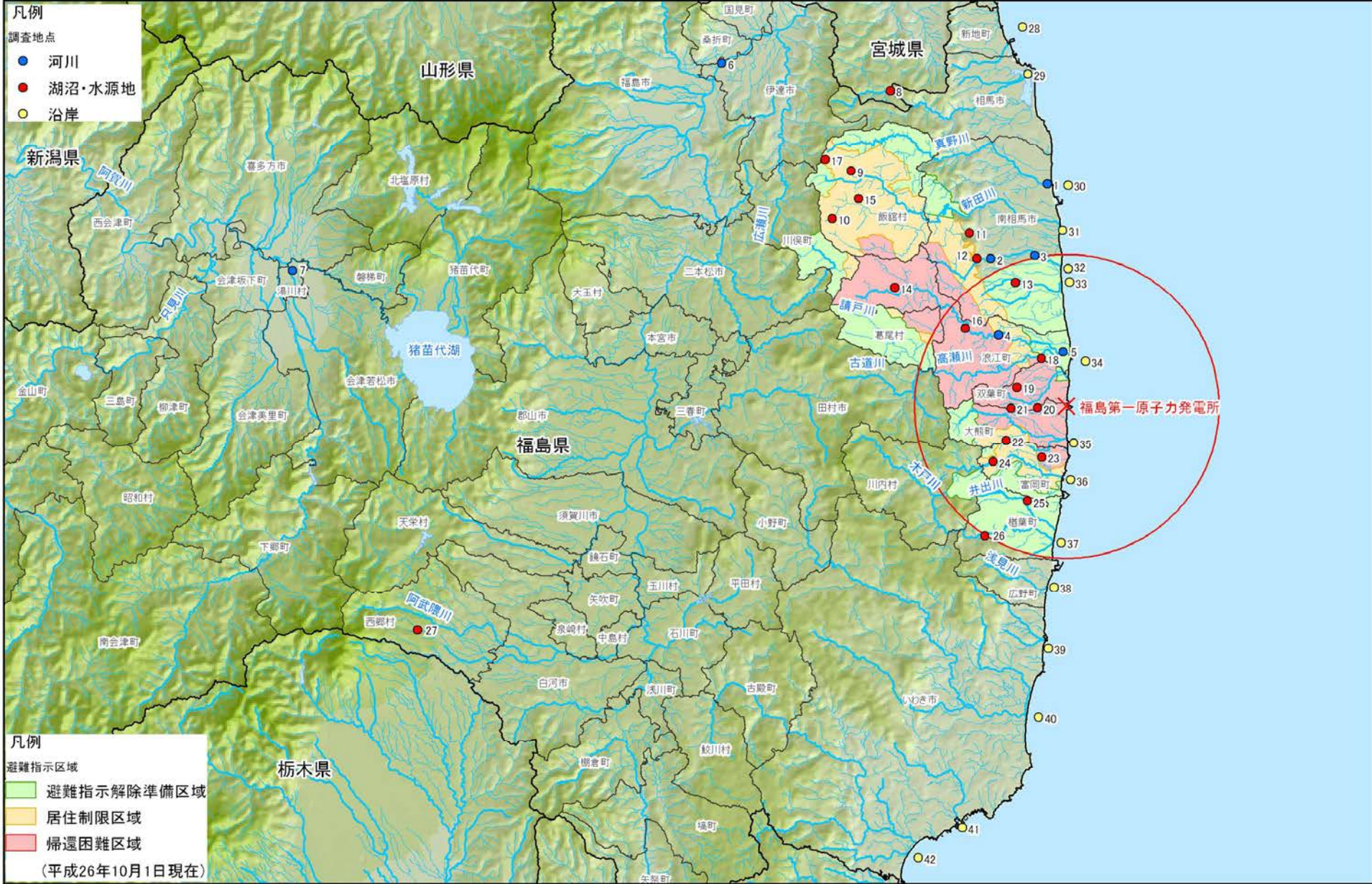
県名	水域名・地点名	市町村	今回の結果					平成25年度の第二回目の結果(再掲)									
			試料採取日	一般項目(再掲)			底質の放射性物質濃度Bq/kg(乾泥)		試料採取日	一般項目(再掲)			底質の放射性物質濃度Bq/kg(乾泥)				
				採泥深(cm)	含泥率(%)	性状	Sr-90	Cs-134+Cs-137 合計(再掲)		採泥深(cm)	含泥率(%)	性状	Sr-90	Cs-134+Cs-137 合計(再掲)			
福島	河川	浜通り	1 真野川	真島橋	南相馬市	8月18日	5	38	シルト	0.81	3,650	12月4日	5	40	シルト	0.28	5,100
			2 太田川	石渡戸橋	南相馬市	5月12日	5	82	砂	0.77	9,300	10月22日	5	77	砂・礫	1.2	11,300
			3	益田橋		5月12日	5	41	シルト・砂	1.5	16,500	12月4日	5	39	シルト	0.90	19,800
			4	室原橋		6月6日	5	74	砂	0.52	20,300	12月6日	5	76	砂	0.25	17,000
			5	請戸川	請戸橋	浪江町	5月13日	5	75	砂・シルト	1.1	9,400	10月1日	3	31	シルト・砂	2.6
		中通り	6 阿武隈川	大正橋	伊達市	9月25日	5	85	礫・砂	<0.20	287	10月7日	5	86	礫・砂	<0.20	280
		会津	7 旧湯川	粟ノ宮橋	湯川村	8月6日	5	55	シルト	0.28	580	12月25日	5	81	砂・礫	<0.18	88
	湖沼	浜通り	8 松ヶ房ダム(宇多川湖)		相馬市	5月9日	10	18	シルト	2.3	36,900	12月2日	10	21	シルト	2.3	15,400
			9 相双(農業用ため池)	藍ノ沢	飯館村	6月12日	5	59	シルト・砂	2.9	33,900	10月22日	10	30	シルト	1.3	22,700
			10 岩部ダム貯水池			5月20日	5	31	シルト	6.3	77,000	12月9日	10	28	シルト	3.9	87,000
			11 高の倉ダム貯水池			8月6日	8	43	シルト	7.7	35,100	12月6日	10	35	シルト	4.9	26,800
			12 横川ダム貯水池		南相馬市	8月6日	3	48	シルト・砂	5.2	34,700	10月9日	5	63	砂・シルト	3.6	24,300
			13	龍ヶ迫		6月13日	5	30	シルト	2.8	16,300	12月5日	10	60	シルト	1.5	8,000
			14 相双(農業用ため池)	小阿久登	浪江町	6月19日	10	47	シルト・砂	3.1	16,300	12月10日	10	50	シルト・粘土	3.1	40,000
			15	外内	飯館村	8月8日	10	69	砂・シルト	6.8	25,300	12月6日	10	66	砂	5.3	8,900
			16 大柿ダム		浪江町	7月15日	5	77	砂・礫	1.7	10,100	-	-	-	-	-	-
			17	平吾入	飯館村	6月12日	5	31	シルト・砂	1.1	12,600	12月10日	10	17	シルト	3.8	52,000
			18	丈六	浪江町	8月8日	5	36	シルト	16	79,000	12月4日	10	44	シルト	16	89,000
			19 相双(農業用ため池)	沢入第1	双葉町	6月17日	5	51	シルト・砂	30	121,000	12月4日	10	29	シルト	41	450,000
			20	鈴内4	大熊町	8月6日	5	52	シルト	4.0	114,000	10月10日	10	47	シルト	3.7	123,000
			21	西羽黒	双葉町	6月17日	5	61	砂・シルト	1.1	31,000	10月10日	6	68	シルト	1.8	18,500
			22 坂下ダム		大熊町	6月18日	8	32	シルト	3.2	14,800	10月10日	10	28	シルト	4.2	18,800
			23 相双(農業用ため池)	夜ノ森	富岡町	5月21日	5	46	シルト	4.4	41,000	12月4日	10	42	シルト	4.4	48,000
			24 滝川ダム			8月7日	8	54	砂・シルト	3.3	27,100	10月11日	5	35	シルト・砂	2.6	17,300
			25 相双(農業用ため池)	上繁岡第1	楡葉町	8月5日	5	65	砂・シルト	0.85	11,800	10月9日	8	64	砂	0.70	11,000
			26 木戸ダム			7月16日	3	23	シルト	2.0	18,700	12月5日	10	28	シルト	2.0	16,800
			中通り	27 堀川ダム		西郷村	8月7日	10	28	シルト	1.6	4,400	12月2日	8	28	シルト	2.9
	沿岸	28 相双地先海域	釣師浜漁港沖約2000m付近		6月12日	10	76	砂	<0.43	12	12月10日	10	73	砂	<0.40	13	
		29 松川浦海域	漁業権区域1号中央付近		6月12日	10	70	砂・シルト	<0.43	73	11月14日	10	79	砂・シルト	<0.40	89	
		30 相双地先海域	真野川沖約2000m付近		5月21日	10	76	砂・シルト	<0.46	35	11月18日	10	75	砂・シルト	<0.39	61	
		31 原町市地先海域	新田川沖約1000m付近		8月6日	10	77	砂	<0.49	27	11月21日	10	77	砂・シルト	<0.37	70	
		32	太田川沖約1000m付近		5月21日	5	78	砂	<0.44	24	12月11日	10	76	砂	<0.42	51	
		33	小高川沖約1000m付近		7月9日	5	73	砂・シルト	<0.40	28	11月18日	10	74	砂	<0.33	64	
		34 相双地区地先海域	請戸川沖約2000m付近		7月9日	10	65	シルト・砂	<0.45	440	12月12日	10	61	シルト・砂	0.33	870	
		35	熊川沖約1000m付近		6月19日	5	75	砂	<0.50	470	10月4日	10	73	砂	<0.38	530	
		36	富岡川沖約1000m付近		5月29日	5	77	砂	0.58	530	10月4日	10	71	砂	<0.41	610	
		37 楡葉町地先海域	木戸川沖約1000m付近		5月26日	10	73	砂	<0.49	370	12月12日	10	71	砂	<0.37	290	
		38 浅見川河口沖約1000m付近			6月16日	10	70	砂	<0.34	268	10月28日	10	73	砂	<0.35	272	
		39 大久川河口沖約1000m付近			9月18日	10	75	砂	<0.39	101	11月21日	10	74	砂	<0.38	167	
		40 いわき市地先海域	夏井川沖約1500m付近		5月27日	10	73	砂	<0.37	101	10月29日	10	75	砂	<0.36	57	
		41 小名浜港	西防波堤第2の北約400m付近		9月19日	10	57	シルト	<0.47	780	12月13日	10	49	シルト	<0.50	560	
		42 常磐沿岸海域	蛭田川沖約1000m付近		6月17日	10	71	砂	<0.42	124	12月13日	10	68	砂	<0.40	205	

*放射性物質濃度の数値には、計数誤差等が含まれているが、本速報においては記載していない。

○公共用水域(河川、湖沼・水源地、沿岸)における底質の放射性ストロンチウム測定結果一覧

県名	水域名・地点名		今回の結果						平成25年度の第二回目の結果(再掲)						
			試料採取日	一般項目(再掲)			底質の放射性物質濃度Bq/kg(乾泥)		試料採取日	一般項目(再掲)			底質の放射性物質濃度Bq/kg(乾泥)		
				採泥深 (cm)	含泥率 (%)	性状	Sr-90	Cs-134+Cs-137 合計(再掲)		採泥深 (cm)	含泥率 (%)	性状	Sr-90	Cs-134+Cs-137 合計(再掲)	
宮城	河川	1 増田川	毘沙門橋	5月9日	5	46	シルト	0.25	1,170	11月5日	7	43	シルト	<0.37	1,190
		2 阿武隈川	阿武隈大橋(岩沼)	6月10日	5	46	シルト	0.52	1,620	10月7日	6	74	砂	0.30	270
	湖沼	3 天沼	沼出口	8月26日	5	75	砂・シルト	0.25	1,720	12月4日	10	58	シルト	0.30	1,550
		4 七ヶ宿ダム	ダムサイト	8月29日	5	31	シルト	0.82	2,220	12月13日	10	31	シルト	1.0	1,550
		5 馬牛沼	沼出口	9月4日	5	35	シルト・砂	0.64	560	12月6日	10	43	砂・シルト	0.97	4,200
	沿岸	6 阿武隈川河口沖		7月15日	10	58	砂・シルト	<0.18	1,020	10月29日	10	71	砂	<0.19	290
茨城	河川	1 新川	神天橋	5月17日	5	23	シルト	0.89	1,640	11月8日	10	23	シルト	1.4	3,900
		2 備前川	備前川橋	5月17日	5	75	砂	<0.19	1,490	11月8日	9	75	砂	<0.21	1,360
		3 清明川	勝橋	8月21日	2	70	砂	<0.35	970	11月13日	5	79	砂・シルト	0.27	940
	湖沼	4 霞ヶ浦	湖心	5月14日	8	17	シルト	0.68	242	11月6日	10	15	シルト	1.5	490
		5 牛久沼	牛久沼湖心	5月20日	10	24	シルト	0.58	840	11月25日	8	24	シルト	0.70	980
		6 水沼ダム	湖心	8月1日	6	16	シルト	2.8	2,980	11月27日	8	20	シルト	3.1	3,600
栃木	河川	1 江川	末流	6月16日	4	37	シルト	0.53	520	-	-	-	-	-	
	湖沼	2 五十里ダム貯水池	湖心	8月4日	8	32	シルト	1.0	8,700	12月10日	5	27	シルト	0.93	2,560
群馬	河川	1 小黒川	萱野橋	6月4日	5	64	砂	<0.40	102	11月5日	5	70	砂・礫	0.44	90
	湖沼	2 藤原湖(藤原ダム)	湖心	8月5日	6	41	シルト	1.7	1,240	12月6日	8	37	シルト	1.7	3,590
千葉	河川	1 大堀川	北柏橋	5月14日	5	45	シルト・砂	<0.26	5,200	11月15日	5	71	砂	0.29	2,560
		2 大津川	上沼橋	8月14日	7	28	シルト	0.40	3,640	11月15日	5	56	砂・シルト	0.49	5,400
	湖沼	3 手賀沼	手賀沼中央	6月17日	6	23	シルト	0.51	1,270	-	-	-	-	-	
		4 根戸下		6月17日	5	29	シルト	0.74	5,700	11月18日	5	30	シルト	1.8	4,400

・放射性物質濃度の数値には、計数誤差等が含まれているが、本速報においては記載していない。



- 凡例
- 調査地点
- 河川
 - 湖沼・水源
 - 沿岸

