

令和 7 年度皇居外苑濠水浄化施設保守清掃業務特記仕様書

1. 件名

令和 7 年度皇居外苑濠水浄化施設保守清掃業務

2. 業務の目的

皇居外苑濠水浄化施設における保守清掃等を行うものである。

3. 業務場所

東京都千代田区皇居外苑 1－1 他

4. 業務の内容

- (1) 契約書及び本仕様書に規定する以外は、建築保全業務共通仕様書令和 5 年版（国土交通省大臣官房官庁営繕部。以下「共仕」という。）によるものとする。
- (2) 業務報告書については、建築保全業務報告書式（最新版）に準拠して作成し、作業終了後速やかに環境省担当官に提出する。
- (3) 点検対象設備及び点検内容等は別紙 2 のとおり。

5. 特記事項

浄化施設の保守清掃について、基本的な清掃内容を下記に示す。ただし、汚泥量等は年によって変動する場合があるため、清掃方法や業務機関は状況に応じて協議することとする。

- (1) 保守清掃（ピット清掃）については、各ピット槽に通じる配管も状況に応じて行う。
- (2) 保守清掃時に、施設異常等が確認された場合は、環境省担当官に報告を行うこと。
- (3) 各設備に関する保守清掃箇所は別紙 2 のとおり
 - 1) 汚泥処分量においては推定 25m³とする。
 - 2) 汚泥処分量に応じた作業量の増加が見込まれるときは、環境省担当官に報告を行うこと。

6. 業務履行期限

令和 8 年 3 月 31 日まで

7. 成果物

紙媒体：報告書 1 部（A4 判）履行期限までにまとめたものを提出

電子媒体：報告書の電子データを収納した DVD-R 1 式

報告書等（業務上発生するパンフレット・冊子等の印刷物を含む。）及びその電子データの仕様及び記載事項等は、別添によること。

提出場所 環境省皇居外苑管理事務所

8. 著作権等の扱い

- (1) 成果物に関する著作権、著作隣接権、商標権、商品化権、意匠権及び所有権（以下「著作権等」という。）は、環境省が保有するものとする。
- (2) 成果物の中に請負者が権利を有する著作物等（以下「既存著作物」という。）が含まれている場合、その著作権請負者に留保されるが、可能な限り、環境省が第三者に二次利用することを許諾することを含めて、無償で既存著作物の利用を許諾する。
- (3) 成果物の中に第三者の著作物が含まれている場合、その著作権は第三者に留保されるが、請負者は可能な限り、環境省が第三者に二次利用することを許諾することを含めて、第三者から利用許諾を取得する。
- (4) 成果物納品の際には、第三者が二次利用できる箇所とできない箇所の区別がつくように留意するものとする。
- (5) 納入される成果物に既存著作物等が含まれる場合には、請負者が当該既存著作物の使用に必要な費用の負担及び使用許諾契約等に係る一切の手続を行うものとする。

9. 情報セキュリティの確保

請負者は、下記の点に留意して、情報セキュリティを確保するものとする。

- (1) 請負者は、請負業務の開始時に、請負業務に係る情報セキュリティ対策とその実施方法及び管理体制について環境省担当官に書面で提出すること。
- (2) 請負者は、環境省担当官から要機密情報を提供された場合には、当該情報の機密性の格付けに応じて適切に取り扱うための措置を講ずること。
また、請負業務において請負者が作成する情報については、環境省担当官からの指示に応じて適切に取り扱うこと。
- (3) 請負者は、環境省情報セキュリティポリシーに準拠した情報セキュリティ対策の履行が不十分と見なされるとき又は請負者において請負業務に係る情報セキュリティ事故が発生したときは、必要に応じて環境省担当官の行う情報セキュリティ対策に関する監査を受け入れること。
- (4) 請負者は、環境省担当官から提供された要機密情報が業務終了等により不要になった場合には、確実に返却し又は廃棄すること。
また、請負業務において請負者が作成した情報についても、環境省担当官からの指示に応じて適切に廃棄すること。
- (5) 請負者は、請負業務の終了時に、本業務で実施した情報セキュリティ対策を報告すること。

（参考）環境省情報セキュリティポリシー

<http://www.env.go.jp/other/gyosei-johoka/sec-policy/full.pdf>

10. その他

- (1) 請負者は、本仕様書に疑義が生じたとき、本仕様書により難い事由が生じたとき、あるいは本仕様書に記載のない細部については、環境省担当官と速やかに協議しその指示に従うこと。

(別添)

1. 報告書等の仕様及び記載事項

報告書等の仕様は、「環境物品等の調達の推進に関する基本方針」（最新版。以下「基本方針」という。）の「印刷」の判断の基準を満たすこと。

なお、「資材確認票」及び「オフセット印刷又はデジタル印刷の工程における環境配慮チェックリスト」を提出するとともに、印刷物にリサイクル適性を表示する必要がある場合は、以下の表示例を参考に、裏表紙等に表示すること。

リサイクル適性の表示：印刷用の紙にリサイクルできます。

この印刷物は、グリーン購入法に基づく基本方針における「印刷」に係る判断の基準にしたがい、印刷用の紙へのリサイクルに適した材料〔Aランク〕のみを用いて作製しています。

なお、リサイクル適性が上記と異なる場合は環境省担当者と協議の上、基本方針（<http://www.env.go.jp/policy/hozen/green/g-law/kihonhoushin.html>）を参考に適切な表示を行うこと。

2. 電子データの仕様

(1) Microsoft 社 Windows10 上で表示可能なものとする。

(2) 使用するアプリケーションソフトについては、以下のとおりとする。

- ・文章；Microsoft 社 Word（ファイル形式は「Office2010（バージョン 14）」以降で作成したもの）
- ・計算表；表計算ソフト Microsoft 社 Excel（ファイル形式は「Office2010（バージョン 14）」以降で作成したもの）
- ・プレゼンテーション資料；Microsoft 社 PowerPoint（ファイル形式は「Office2010（バージョン 14）」以降で作成したもの）
- ・画像；BMP 形式又は JPEG 形式

(3) (2) による成果物に加え、「PDF ファイル形式」による成果物を作成すること。

(4) 以上の成果物の格納媒体は DVD-R 等とする。事業年度及び事業名称等を収納ケース及び DVD-R 等に必ずラベルにより付記すること。

(5) 文字ポイント等、統一的な事項に関しては環境省担当官の指示に従うこと。

3. その他

成果物納入後に請負者側の責めによる不備が発見された場合には、請負者は無償で速やかに必要な措置を講ずること。

皇居外苑工事作業心得

環境省皇居外苑管理事務所

環境省皇居外苑管理事務所北の丸分室

第1条（目的）

本心得は、皇居外苑内において実施する工事について、工事請負者等を対象に遵守すべき事項を定め、その徹底を図ることにより、安全で快適な公園利用と円滑な工事の推進を図ることを目的とする。

第2条（工事請負者の職員及び作業員の義務）

1. 苑内では、皇居外苑管理事務所より貸与された腕章を常時着用するものとする。
2. 休憩時間は、皇居外苑管理事務所が指定する場所を使用するものとする。
3. 来苑者に不快感を与える服装及び、妄りな行動は慎むものとする。
4. 喫煙は指定場所のみで行うこと。
5. 来苑者とのトラブルは絶対に起こしてはならない。万一生じた場合は、直ちに皇居外苑管理事務所に報告するものとする。

第3条（車輛等の使用）

1. 車輛等には、皇居外苑管理事務所が貸与する駐車証又は通行証を車輛等の外部から一目で確認できる場所に常時掲出するものとする。
2. 貸与された駐車証はその都度、又、通行証は、工事完了後速やかに皇居外苑管理事務所に返却するものとする。
3. 苑内では時速15km/時以下で走行するものとし、来苑者等の安全確保には十分留意すること。
4. 警笛については、緊急かつ、やむを得ない場合を除き鳴らさないこと。
5. 苑路以外の場所に進入してはならない。やむを得ず進入する必要がある場合は、事前に皇居外苑管理事務所に申し出し、指示を得るものとする。また、歩行者用苑路や砂利内に設置のあるバリアフリー路は極力、走行を避けること。
6. 車両の駐車は指定された場所以外では行わないこと。やむを得ず指定場所以外に駐車しなければならない場合は、その都度皇居外苑管理事務所の指示を得るものとする。
7. 駐車中は作業の動力として使用する等やむを得ない場合を除き、エンジンを停止するものとする。

第4条（作業時間）

1. 作業時間は原則として「8時30分から17時」までとし、この時間外の作業を行う場合は事前に皇居外苑管理事務所の承諾を得ること。

第5条（土日及び祝日等の作業）

1. 休日に作業を行う場合は、事前に皇居外苑管理事務所に報告し、承諾を得ること。

第 6 条（現場の安全管理）

1. 工事現場は原則として、保安柵又はシート等で囲みその中で作業を行うものとする。
2. 請負者は、来苑者が工事現場に立入らぬよう注意看板等の措置を講じるものとする。
3. 工事資材置場は皇居外苑管理事務所の指定する場所を使用すること。又、四散したり、盗難にあわぬよう必要な措置を講じること。
4. 工事現場における火気の使用は、工事目的に直接使用する場合に限るものとし、目的以外に使用する場合は、事前に皇居外苑管理事務所の許可を受けその指示に従うものとする。
5. 工事現場及びその付近は、常に整理整頓を心がけること。
6. 工事現場において万一事故が発生した場合は、速やかに皇居外苑管理事務所に報告するものとする。

第 7 条（発生材）

1. 苑内工事による発生材は、リサイクル処分を原則とする。
2. 苑内工事による発生材は、原則、当日中に苑外へ処分する。苑外への搬出ができない場合には、事前に承諾を得るものとする。
3. 庭園維持管理作業（除草、剪定など）において枝葉類が濠に落ちた場合には、速やかに網やボートを使用して丁寧に拾うこと。
4. 業務外のゴミであっても苑内で目立つゴミについては、拾うこと。これらのゴミについては事務所に引き取る。

第 8 条（請負者の責務）

1. 工事現場において万一事故が発生した場合は、速やかに皇居外苑管理事務所に報告するものとする。
2. 請負者は上記事項について、工事に従事する職員及び作業員全員に周知徹底させるものとする。

別紙2
・保守清掃

	業務内容
年間(1回)	保守清掃

対象設備			数量		保守清掃
名称	品質及び形状寸法	場所			
槽類	槽系統配管		1	式	1
	受水槽		1	槽	1
	ろ過水槽		1	槽	1
	排水槽		1	槽	1
	凝集槽		2	槽	1
	注入槽		2	槽	1
	熟成槽		2	槽	1
	沈殿槽		2	槽	1
	污泥貯留槽		10	槽	1
	污泥排出槽		1	槽	1
	污泥分配槽		1	槽	1
	污泥濃縮槽		2	槽	1

令和 7 年度皇居外苑濠水浄化施設保守清掃業務

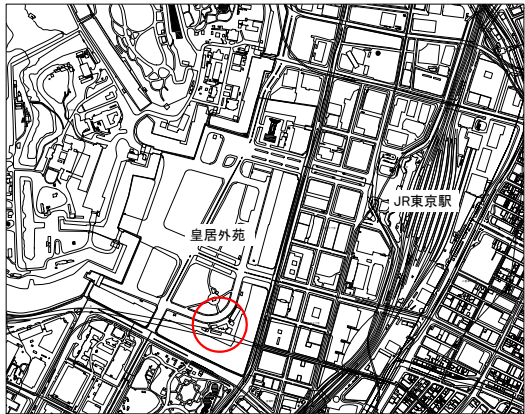
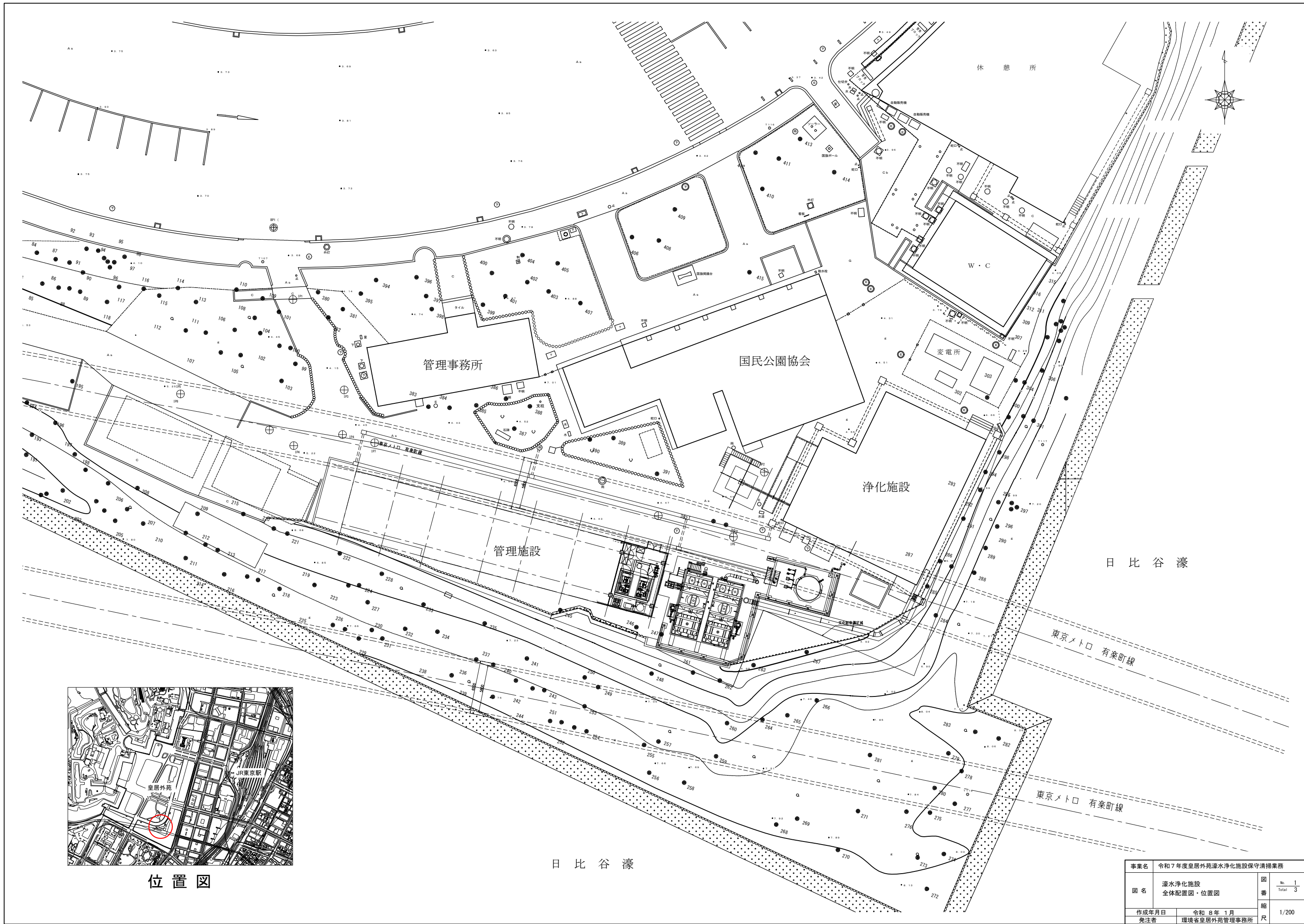
業務図

令和 8 年 1 月

環境省 自然環境局 皇居外苑管理事務所

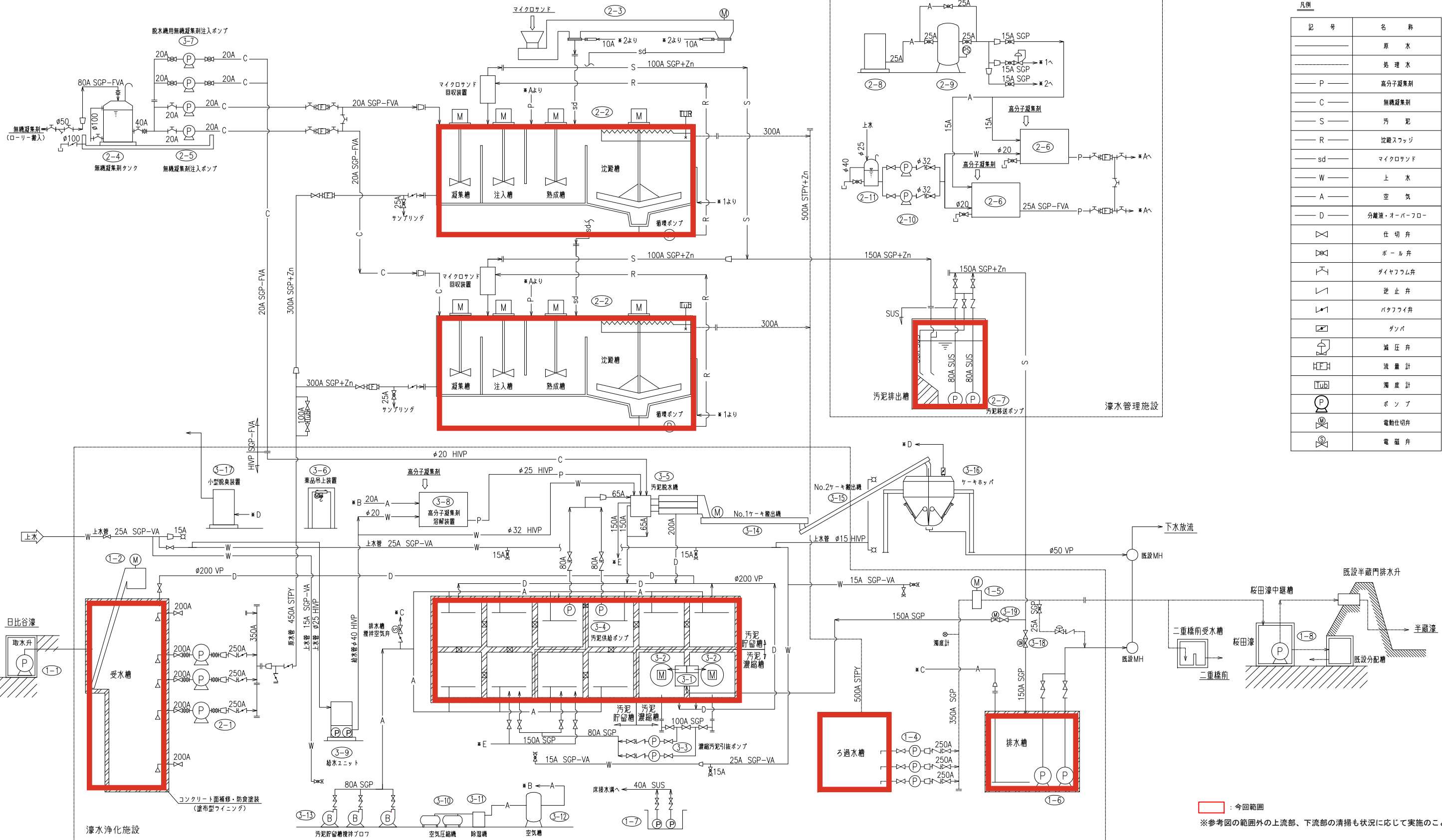
令和 7 年度皇居外苑濠水浄化施設保守清掃業務 図面目録

[illegible]



位置図

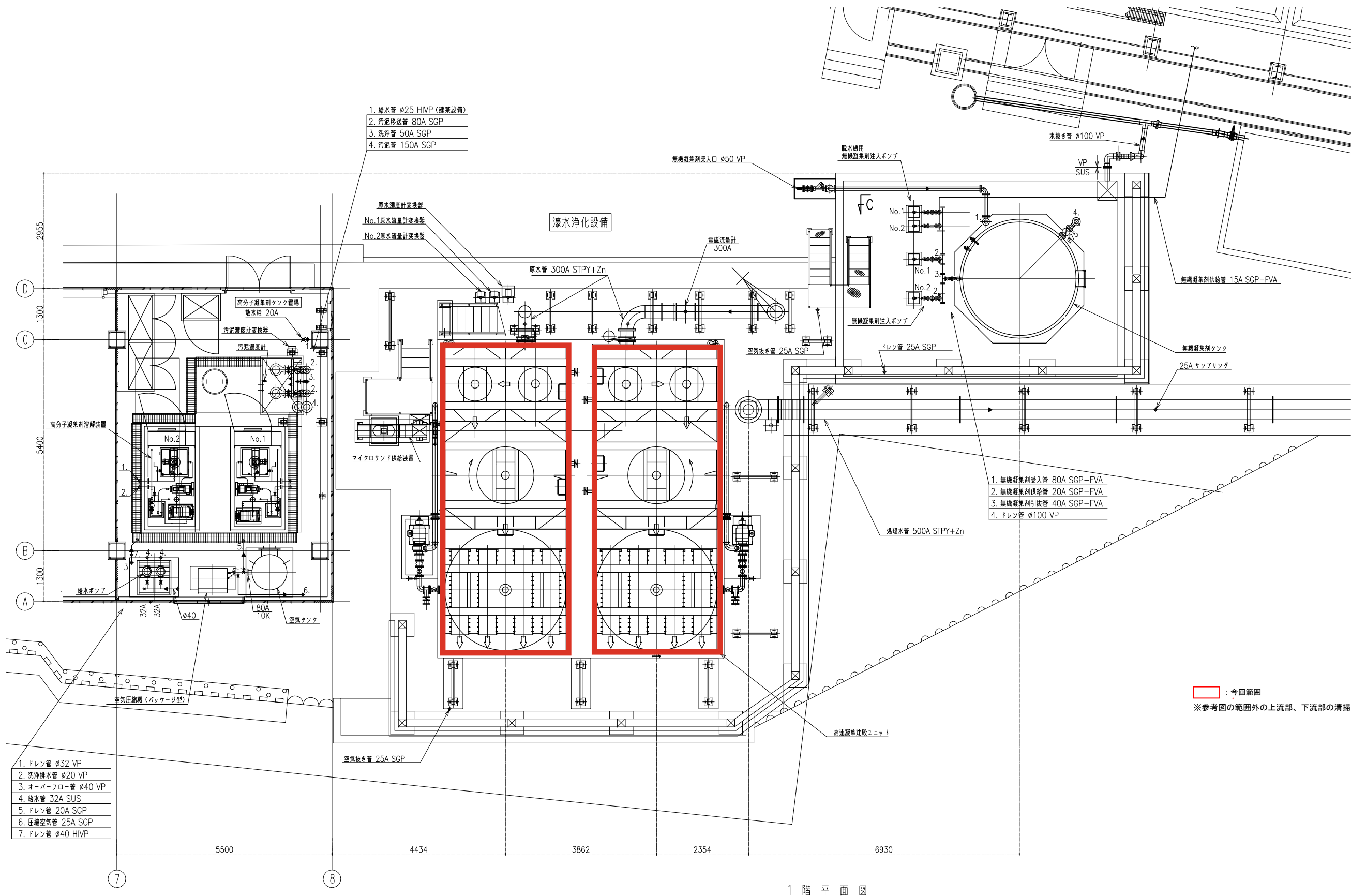
事業名	令和7年度皇居外苑 wastewater 浄化施設保守清掃業務		
図名	wastewater 浄化施設 全体配置図・位置図	図番	No. 1 Total 3
		縮尺	1/200
作成年月日	令和8年1月		
発注者	環境省皇居外苑管理事務所		



凡例	
記号	名称
—	原水
—	処理水
— P —	高分子凝集剤
— C —	無機凝集剤
— S —	汚泥
— R —	沈殿スラッジ
— sd —	マイクロサンド
— W —	上水
— A —	空気
— D —	分離液・オーバーフロー
◇	仕切弁
◇◇	ボール弁
▽	ダイヤフラム弁
▽▽	逆止弁
▽▽	バタフライ弁
◇◇	ダンパ
◇◇	減圧弁
◇◇	流量計
◇◇	濁度計
◇◇	ポンプ
◇◇	電動仕切弁
◇◇	電磁弁

3-5	汚泥脱水機	螺旋機付多層円筒型脱水機 スクリーンレス脱水機	φ350×3連×165kgDS/層以上	総合 9.72	1	1	—	運転出力は汚泥脱水機・ 濃縮槽排水ポンプ・脱水機・ スクリーンレス脱水機・ 脱水機動力制御機より給電	3-18	排水槽流入弁	電動外ねじ式鋼製仕切弁	φ150	0.4	1	1	—			
3-4	汚泥供給ポンプ	背臥式水中汚水ポンプ	φ80×0.6m ³ /min	2.2	2(1)	2(1)	—		3-17	小型脱臭装置	ファン型脱臭装置	脱臭風量10m ³ /分、FRP製	0.75	1	1	—			
3-3	濃縮汚泥引込ポンプ	一軸ねじ式ポンプ	φ80×0.3m ³ /min	5.5	2(1)	2(1)	—		3-16	ケーキホッパ	電動カッターゲート式	12m ³	1.5	1	1	—			
3-2	濃縮汚泥かき寄せ機	中央駆動懸垂型（回転羽付）	2.5m×2.975m	0.4	2	2	—		3-15	No.2ケーキ搬出機	シャフトレスコンベヤ	1m ³ /h、機長約10m	1.5	1	1	—			
3-1	汚泥分配槽	鋼板製角形分配槽	ステンレス鋼板製	—	1	1	—		3-14	No.1ケーキ搬出機	トラフ形ベルトコンベヤ	500W、機長約8.67m	1.5	1	1	—			
1-8	桜田液中継ポンプ	水中ブレード式	200Ax4.8m ³ /min	37	3	3	—		3-13	汚泥貯留槽格納プロフ	ロータリプロフ	50Ax1.7Nm ³ /min	2.2	3(1)	3(1)	—			
1-7	ドライエリア排水ポンプ	水中ブレード式	50Ax0.1m ³ /min	0.4	2(1)	2(1)	—		3-12	空気槽	鋼板製円筒型タンク	容量0.3m ³	—	1	1	—			
1-6	排水ポンプ	水中ブレード式	80Ax1.6m ³ /min	3.7	2(1)	2(1)	—		3-11	除湿機	冷凍式除湿機	110NL/min	0.1	1	1	—	1φ100V		
1-5	自動ストレーナ	自動洗浄式	処理量 960m ³ /h	0.2	1	1	—		3-10	空気圧縮機	可搬式空気圧縮機	110NL/min	1.5	2(1)	2(1)	—			
1-4	ろ過水ポンプ	渦巻式	250Ax8.0m ³ /min	90	3(1)	3(1)	—	INV	3-9	給水ユニット	受水槽付定圧給水ユニット	90L/min	0.75	1	1	—	単独又は、750Lタンク		
1-2	自動スクリーン	連続式	スクリーン目巾 5mm SUS製	0.4	1	1	—		3-8	脱水機用高分子凝集剤溶解装置	高分子凝集剤急速連続溶解装置	供給量 10L/min	2.2	2(1)	2(1)	—			
1-1	排水ポンプ	水中ブレード式	300Ax8.6m ³ /min	37	3(1)	3(1)	—		3-7	脱水機用無機凝集剤注入ポンプ	ダイヤフラム定量ポンプ	15Ax360mL/min	0.1	2(1)	2(1)	—			
									3-6	薬品上装置	ギヤードトロリ付電動チェーンブロック	荷重0.25t、揚程4.5m	0.45	1	1	—			
番号	名 称	型 式	仕 様	動力 kW	全 体 数	既 設 数	今 回 数	備 考	番号	名 称	型 式	仕 様	動力 kW	全 体 数	既 設 数	今 回 数	備 考		
3-19	汚泥濃縮槽流入弁	電動外ねじ式鋼製仕切弁	φ150	0.4	1	1	—		2-11	給水タンク	—	—	—	—	1	1	—		
2-10	給水ポンプ	—	—	—	—	—	—		2-10	給水ポンプ	—	—	—	—	2	2	—		
2-9	空気タンク	円筒型タンク	容量1m ³ 1.0MPa	—	—	—	—		2-9	空気タンク	円筒型タンク	容量1m ³ 1.0MPa	—	—	—	1	1	—	
2-8	空気圧縮機	パッケージ型	165L/min×0.93MPa	1.5	1	1	—		2-8	空気圧縮機	パッケージ型	165L/min×0.93MPa	1.5	1	1	—			
2-7	汚泥移送ポンプ	水中汚物ポンプ	80Ax1.0m ³ /min	3.7	2(1)	2(1)	—		2-7	汚泥移送ポンプ	水中汚物ポンプ	80Ax1.0m ³ /min	3.7	2(1)	2(1)	—			
2-6	高分子凝集剤溶解装置	連続溶解供給式	供給量 20L/min、ホッパ100L	3.45	2	2	—		2-6	高分子凝集剤溶解装置	連続溶解供給式	供給量 20L/min、ホッパ100L	3.45	2	2	—			
2-5	無機凝集剤注入ポンプ	一軸ねじ式ポンプ	0.48~3.28L/min×0.1MPa	0.2	2	2	—		2-5	無機凝集剤注入ポンプ	一軸ねじ式ポンプ	0.48~3.28L/min×0.1MPa	0.2	2	2	—			
2-4	無機凝集剤タンク	鋼製種付PETタンク	容量30m ³	—	—	—	—		2-4	無機凝集剤タンク	鋼製種付PETタンク	容量30m ³	—	—	—	1	1	—	
2-3	マイクロサンド供給装置	バケット式	タンク供給量 最大1.9m ³ /h	0.75	1	1	—		2-3	マイクロサンド供給装置	バケット式	タンク供給量 最大1.9m ³ /h	0.75	1	1	—			
2-2	高速凝集沈殿ユニット	鋼板製凝集沈殿ユニット	MAX 10,000m ³ /日	—	—	—	2	2	2	高速凝集沈殿ユニット	鋼板製凝集沈殿ユニット	MAX 10,000m ³ /日	—	—	—	2	2	2	凝集槽格納機2組交換
2-1	原水ポンプ	渦巻式	200Ax6.9m ³ /min	15	3(1)	3(1)	—		2-1	原水ポンプ	渦巻式	200Ax6.9m ³ /min	15	3(1)	3(1)	—			

事業名	令和7年度皇居外苑浄水浄化施設保守清掃業務			図番	第 2 / 3
図名	浄水浄化施設全体フローシート（参考図）			縮尺	NON
作成年月日	令和8年1月				
発注者	環境省皇居外苑管理事務所				



- 1. フレン管 φ32 VP
- 2. 洗浄排水管 φ20 VP
- 3. オーバーフロー管 φ40 VP
- 4. 給水管 32A SUS
- 5. フレン管 20A SGP
- 6. 圧縮空気管 25A SGP
- 7. フレン管 φ40 HIVP

- 1. 給水管 φ25 HIVP (建築設備)
- 2. 汚泥移送管 80A SGP
- 3. 洗浄管 50A SGP
- 4. 汚泥管 150A SGP

- 1. 無機凝集剤受入管 80A SGP-FVA
- 2. 無機凝集剤供給管 20A SGP-FVA
- 3. 無機凝集剤引込管 40A SGP-FVA
- 4. フレン管 φ100 VP

：今回範囲
※参考図の範囲外の上流部、下流部の清掃も状況に応じて実施のこと

1 階 平 面 図

事業名		令和7年度皇居外苑 wastewater 浄化施設保守清掃業務		
図 名	wastewater 浄化施設 水処理設備参考図		図 番	No. 3 Total 3
			縮 尺	1/50 (A3:1/100)
作成年月日		令和 8 年 1 月		
発注者		環境省皇居外苑管理事務所		