

資料5 都道府県別浮遊粒子状物質環境基準達成状況

都道府県	一般局									自排局								
	平成17年度			平成18年度			平成19年度			平成17年度			平成18年度			平成19年度		
	有効測定局数	達成局数	達成率(%)	有効測定局数	達成局数	達成率(%)	有効測定局数	達成局数	達成率(%)	有効測定局数	達成局数	達成率(%)	有効測定局数	達成局数	達成率(%)	有効測定局数	達成局数	達成率(%)
北海道	75	75	100%	71	71	100%	67	67	100%	19	19	100%	19	19	100%	16	16	100%
青森県	16	16	100%	16	16	100%	16	16	100%	5	5	100%	5	5	100%	5	5	100%
岩手県	12	12	100%	8	8	100%	7	7	100%	5	5	100%	5	5	100%	3	3	100%
宮城県	32	32	100%	33	33	100%	33	32	97.0%	9	9	100%	9	9	100%	9	9	100%
秋田県	21	21	100%	21	21	100%	18	18	100%	4	4	100%	4	4	100%	4	4	100%
山形県	15	15	100%	15	15	100%	15	13	86.7%	1	1	100%	1	1	100%	1	1	100%
福島県	28	26	92.9%	28	28	100%	28	28	100%	3	3	100%	3	3	100%	3	3	100%
茨城県	47	43	91.5%	47	44	93.6%	47	47	100%	4	4	100%	4	3	75.0%	4	4	100%
栃木県	25	25	100%	25	25	100%	25	25	100%	10	10	100%	11	11	100%	11	11	100%
群馬県	24	23	95.8%	24	22	91.7%	24	20	83.3%	11	11	100%	11	11	100%	11	11	100%
埼玉県	58	58	100%	56	56	100%	56	56	100%	24	23	95.8%	24	24	100%	24	24	100%
千葉県	116	116	100%	116	109	94.0%	112	112	100%	28	27	96.4%	29	28	96.6%	28	28	100%
東京都	48	48	100%	47	46	97.9%	47	47	100%	37	37	100%	37	37	100%	37	37	100%
神奈川県	62	62	100%	62	59	95.2%	62	62	100%	30	29	96.7%	31	24	77.4%	31	31	100%
新潟県	31	30	96.8%	30	30	100%	29	28	96.6%	6	6	100%	6	6	100%	5	5	100%
富山県	25	25	100%	25	25	100%	25	25	100%	7	7	100%	7	7	100%	7	7	100%
石川県	23	23	100%	20	20	100%	20	20	100%	5	5	100%	5	5	100%	5	5	100%
福井県	35	35	100%	35	35	100%	33	32	97.0%	3	3	100%	3	3	100%	3	3	100%
山梨県	10	9	90.0%	10	10	100%	10	10	100%	1	1	100%	1	1	100%	1	1	100%
長野県	16	16	100%	16	16	100%	16	16	100%	7	6	85.7%	7	7	100%	7	7	100%
岐阜県	14	14	100%	15	15	100%	14	13	92.9%	4	4	100%	4	4	100%	4	4	100%
静岡県	51	48	94.1%	51	51	100%	51	44	86.3%	11	9	81.8%	11	10	90.9%	11	9	81.8%
愛知県	106	96	90.6%	108	106	98.1%	104	70	67.3%	33	27	81.8%	34	32	94.1%	34	24	70.6%
三重県	25	19	76.0%	25	20	80.0%	25	23	92.0%	6	4	66.7%	7	4	57.1%	7	3	42.9%
滋賀県	8	8	100%	9	9	100%	9	9	100%	3	3	100%	3	3	100%	3	3	100%
京都府	27	26	96.3%	25	25	100%	25	24	96.0%	8	7	87.5%	8	8	100%	8	8	100%
大阪府	69	68	98.6%	68	66	97.1%	68	67	98.5%	36	35	97.2%	36	34	94.4%	34	33	97.1%
兵庫県	68	65	95.6%	67	66	98.5%	66	65	98.5%	25	22	88.0%	26	24	92.3%	27	25	92.6%
奈良県	11	11	100%	11	10	90.9%	11	11	100%	3	3	100%	3	3	100%	3	3	100%
和歌山県	29	29	100%	31	20	64.5%	32	31	96.9%	測定局なし			測定局なし			測定局なし		
鳥取県	3	3	100%	3	3	100%	3	2	66.7%	2	2	100%	2	2	100%	2	2	100%
島根県	7	7	100%	7	5	71.4%	7	3	42.9%	2	2	100%	2	2	100%	2	1	50.0%
岡山県	48	48	100%	50	13	26.0%	50	50	100%	9	9	100%	10	2	20.0%	10	10	100%
広島県	33	32	97.0%	32	24	75.0%	32	27	84.4%	7	7	100%	7	6	85.7%	7	3	42.9%
山口県	33	31	93.9%	34	34	100%	34	32	94.1%	1	1	100%	1	1	100%	1	0	0.0%
徳島県	24	23	95.8%	23	19	82.6%	23	23	100%	1	1	100%	1	1	100%	1	1	100%
香川県	18	17	94.4%	18	14	77.8%	17	17	100%	3	3	100%	3	1	33.3%	3	3	100%
愛媛県	26	21	80.8%	25	21	84.0%	25	17	68.0%	1	1	100%	1	1	100%	1	1	100%
高知県	5	5	100%	5	5	100%	5	5	100%	1	1	100%	1	1	100%	1	1	100%
福岡県	43	34	79.1%	43	40	93.0%	41	8	19.5%	15	11	73.3%	15	15	100%	17	3	17.6%
佐賀県	14	14	100%	13	13	100%	13	4	30.8%	3	3	100%	3	3	100%	3	2	66.7%
長崎県	23	22	95.7%	22	20	90.9%	19	7	36.8%	4	2	50.0%	3	3	100%	3	0	0.0%
熊本県	21	20	95.2%	21	21	100%	29	20	69.0%	3	2	66.7%	3	3	100%	3	1	33.3%
大分県	22	22	100%	22	22	100%	22	20	90.9%	2	2	100%	2	2	100%	2	1	50.0%
宮崎県	11	11	100%	10	10	100%	10	10	100%	5	5	100%	5	5	100%	5	4	80.0%
鹿児島県	15	15	100%	15	15	100%	15	15	100%	2	2	100%	2	2	100%	2	2	100%
沖縄県	7	7	100%	7	7	100%	7	7	100%	2	2	100%	3	3	100%	3	3	100%
全国	1,480	1,426	96.4%	1,465	1,363	93.0%	1,447	1,295	89.5%	411	385	93.7%	418	388	92.8%	412	365	88.6%

は環境基準非達成局が存在したことを示す。

資料6-1 浮遊粒子状物質の1日平均値の年間2%除外値の上位測定局

一般局

測定局名	都道府県	市区町村	2%除外値 (mg/m <sup>3</sup> )	2日以上 連続※	環境基準
岬児童公園	山口県	宇部市	0.129	有	非達成
東長崎支所	長崎県	長崎市	0.120	有	非達成
久留米城南局	福岡県	久留米市	0.115	有	非達成
柳川	福岡県	柳川市	0.113	有	非達成
東	福岡県	福岡市東区	0.111	有	非達成
元岡	福岡県	福岡市西区	0.111	有	非達成
苓岐	長崎県	苓岐市	0.105	有	非達成
相浦	長崎県	佐世保市	0.104	有	非達成
竜王中学校	山口県	山陽小野田市	0.102	有	非達成
香浦	長崎県	西海市	0.102	有	非達成

※日平均値が0.10mg/m<sup>3</sup>を超えた日が2日以上連続したことの有無

(参考) 平成18年度

測定局名	都道府県	市区町村	2%除外値 (mg/m <sup>3</sup> )
磯津	三重県	四日市市	0.107
伊勢崎市南小学校	群馬県	伊勢崎市	0.106
船橋高根	千葉県	船橋市	0.106
多喜浜	愛媛県	新居浜市	0.105
広江	愛媛県	西条市	0.101
大泉町立南中学校	群馬県	大泉町	0.099
石根	愛媛県	西条市	0.099
山王小学校	千葉県	千葉市稲毛区	0.096
磯子区総合庁舎	神奈川県	横浜市磯子区	0.096
旭東児童遊園地	愛知県	知多市	0.096

自排局

測定局名	都道府県	市区町村	2%除外値 (mg/m <sup>3</sup> )	2日以上 連続※	環境基準
室町測定所	福岡県	北九州市小倉北区	0.121	有	非達成
西本町測定所	福岡県	北九州市八幡東区	0.114	有	非達成
新西	福岡県	福岡市西区	0.112	有	非達成
黒崎測定所	福岡県	北九州市八幡西区	0.110	有	非達成
長崎市役所	長崎県	長崎市	0.109	有	非達成
林崎	兵庫県	明石市	0.106	有	非達成
垂水自動車	兵庫県	神戸市垂水区	0.105	有	非達成
神水本町自排局	熊本県	熊本市	0.105	有	非達成
別府橋	福岡県	福岡市城南区	0.102	有	非達成
納屋	三重県	四日市市	0.101	有	非達成
三萩野測定所	福岡県	北九州市小倉北区	0.101	有	非達成

※日平均値が0.10mg/m<sup>3</sup>を超えた日が2日以上連続したことの有無

(参考) 平成18年度

測定局名	都道府県	市区町村	2%除外値 (mg/m <sup>3</sup> )
納屋	三重県	四日市市	0.109
遠藤町交差点	神奈川県	川崎市幸区	0.106
北消防署	三重県	四日市市	0.106
池上新田公園前	神奈川県	川崎市川崎区	0.105
市川市市川(車)	千葉県	市川市	0.100
自排塔の木	静岡県	富士市	0.098
熊谷肥塚自排	埼玉県	熊谷市	0.097
磯子区滝頭	神奈川県	横浜市磯子区	0.097
岡崎市第三測定所	愛知県	岡崎市	0.097
前橋自排局	群馬県	前橋市	0.095
宮前平駅前	神奈川県	川崎市宮前区	0.095
新森小路小学校	大阪府	大阪市旭区	0.095

- ・ 環境基準 1時間値の1日平均値が0.10mg/m<sup>3</sup>以下であり、かつ、1時間値が0.20mg/m<sup>3</sup>以下であること
- ・ 評価方法 1日平均値の年間2%除外値を環境基準と比較する。  
ただし、環境基準を超える日が2日以上連続した場合には非達成とする。

資料6-2 浮遊粒子状物質の年平均値の上位測定局

一般局

測定局名	都道府県	市区町村	年平均値 ( $\text{mg}/\text{m}^3$ )	2日以上 連続※	環境基準
久留米城南局	福岡県	久留米市	0.045	有	非達成
野田桐ヶ作	千葉県	野田市	0.043	無	達成
えーるピア久留米	福岡県	久留米市	0.042	有	非達成
東長崎支所	長崎県	長崎市	0.042	有	非達成
那覇	沖縄県	那覇市	0.042	無	達成
柳川	福岡県	柳川市	0.041	有	非達成
西東京市下保谷	東京都	西東京市	0.040	無	達成
半田市青年の家	愛知県	半田市	0.039	有	非達成
元岡	福岡県	福岡市西区	0.039	有	非達成
錦ヶ丘	熊本県	熊本市	0.039	有	非達成

(参考) 平成18年度

測定局名	都道府県	市区町村	年平均値 ( $\text{mg}/\text{m}^3$ )
相浦	長崎県	佐世保市	0.051
三浜小学校	三重県	四日市市	0.044
湊小学校	和歌山県	和歌山市	0.044
えーるピア久留米	福岡県	久留米市	0.044
大垣赤坂	岐阜県	大垣市	0.043
市役所	兵庫県	加古川市	0.043
東長崎支所	長崎県	長崎市	0.043
大泉町立南中学校	群馬県	大泉町	0.041
市川二俣	千葉県	市川市	0.041
白水小学校	愛知県	名古屋市南区	0.041
横須賀小学校	愛知県	東海市	0.041
名和小学校	愛知県	東海市	0.041
平尾小学校	大阪府	大阪市大正区	0.041

※日平均値が $0.10\text{mg}/\text{m}^3$ を超えた日が2日以上連続したことの有無

自排局

測定局名	都道府県	市区町村	年平均値 ( $\text{mg}/\text{m}^3$ )	2日以上 連続※	環境基準
市川市市川(車)	千葉県	市川市	0.048	無	達成
林崎	兵庫県	明石市	0.046	有	非達成
垂水自動車	兵庫県	神戸市垂水区	0.044	有	非達成
比恵	福岡県	福岡市博多区	0.044	有	非達成
大平 (旧岡崎市第三測定所)	愛知県	岡崎市	0.043	有	非達成
紙屋町	広島県	広島市中区	0.042	有	非達成
国設飛島	愛知県	飛島村	0.041	有	非達成
西名阪柏原旭ヶ丘	大阪府	柏原市	0.041	無	達成
長崎市役所	長崎県	長崎市	0.041	有	非達成
茅ヶ崎駅前交差点	神奈川県	茅ヶ崎市	0.040	無	達成
春日井市勝川小	愛知県	春日井市	0.040	有	非達成

(参考) 平成18年度

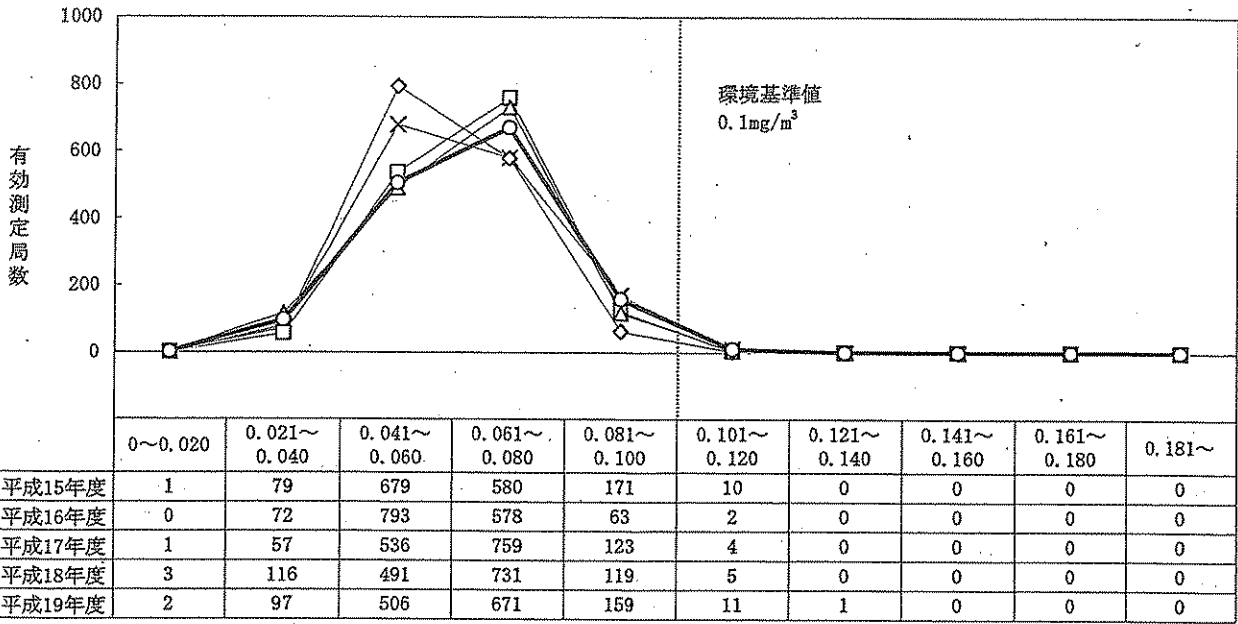
測定局名	都道府県	市区町村	年平均値 ( $\text{mg}/\text{m}^3$ )
岡崎市第三測定所	愛知県	岡崎市	0.051
市川市市川(車)	千葉県	市川市	0.050
西名阪柏原旭ヶ丘	大阪府	柏原市	0.046
垂水自動車	兵庫県	神戸市垂水区	0.046
国設野田	千葉県	野田市	0.045
納屋	三重県	四日市市	0.045
環七通り松原橋	東京都	大田区	0.044
国設飛島	愛知県	飛島村	0.043
国道23号鈴鹿	三重県	鈴鹿市	0.043
池上新田公園前	神奈川県	川崎市川崎区	0.042
岡崎市第二測定所	愛知県	岡崎市	0.042
小牧市大気汚染局	愛知県	小牧市	0.042
今里交差点	大阪府	大阪市東成区	0.042
太子堂	大阪府	八尾市	0.042
紙屋町	広島県	広島市中区	0.042

※日平均値が $0.10\text{mg}/\text{m}^3$ を超えた日が2日以上連続したことの有無

- ・ 環境基準 1時間値の1日平均値が $0.10\text{mg}/\text{m}^3$ 以下であり、かつ、1時間値が $0.20\text{mg}/\text{m}^3$ 以下であること。
- ・ 評価方法 1日平均値の年間2%除外値を環境基準と比較する。  
ただし、環境基準を超える日が2日以上連続した場合には非達成とする。

資料6-3 浮遊粒子状物質の1日平均値の年間2%除外値の濃度別測定局割合

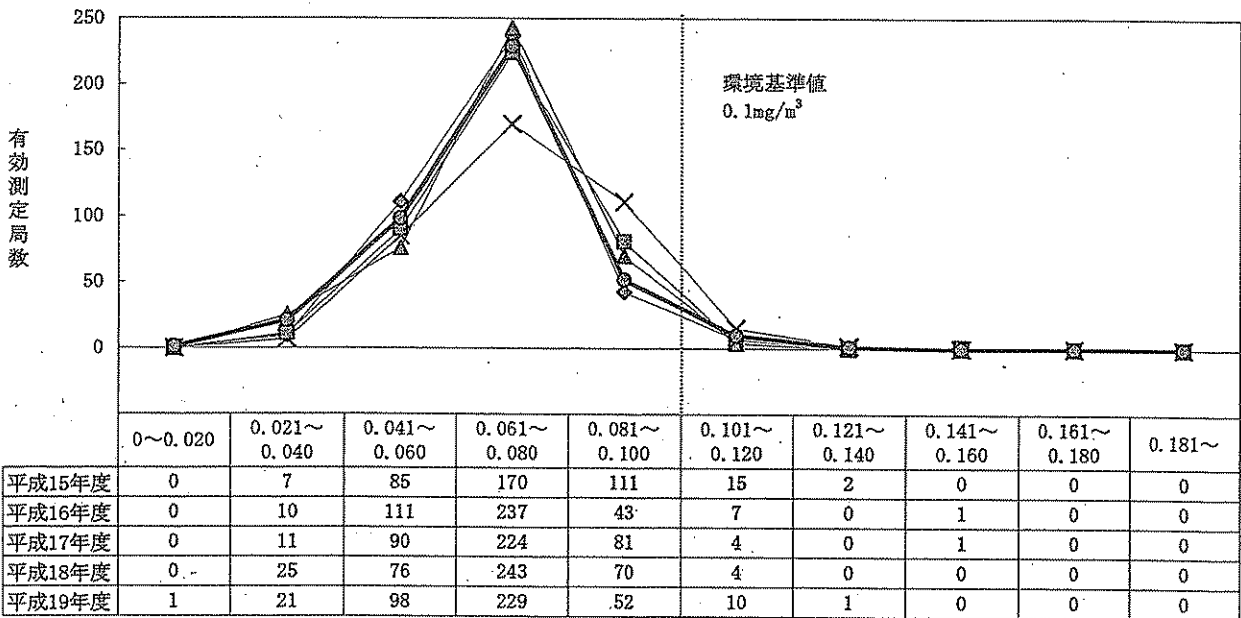
(一般局)



1日平均値の年間2%除外値(mg/m<sup>3</sup>)

×-平成15年度 ◇-平成16年度 □-平成17年度 △-平成18年度 ○-平成19年度

(自排局)

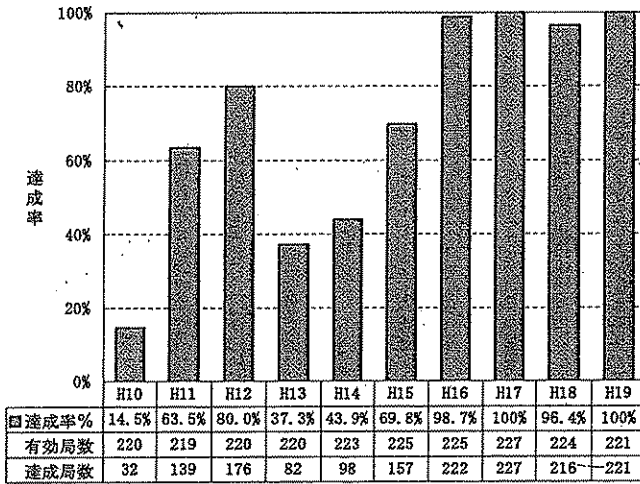


1日平均値の年間2%除外値(mg/m<sup>3</sup>)

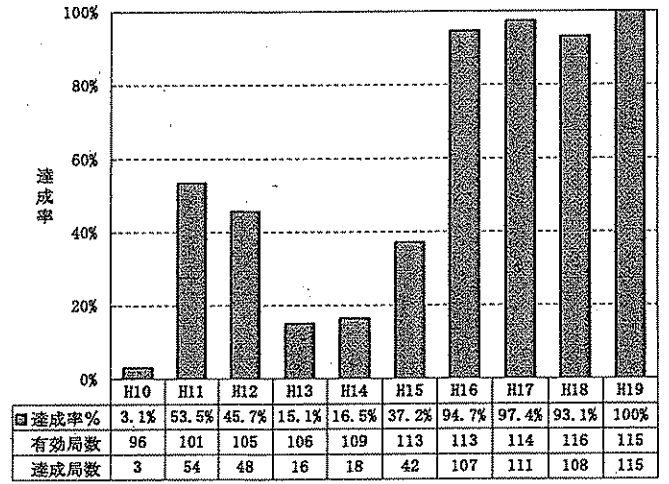
×-平成15年度 ◇-平成16年度 □-平成17年度 △-平成18年度 ○-平成19年度

資料6-4 自動車NOx・PM法対策地域別浮遊粒子状物質の環境基準達成率の推移

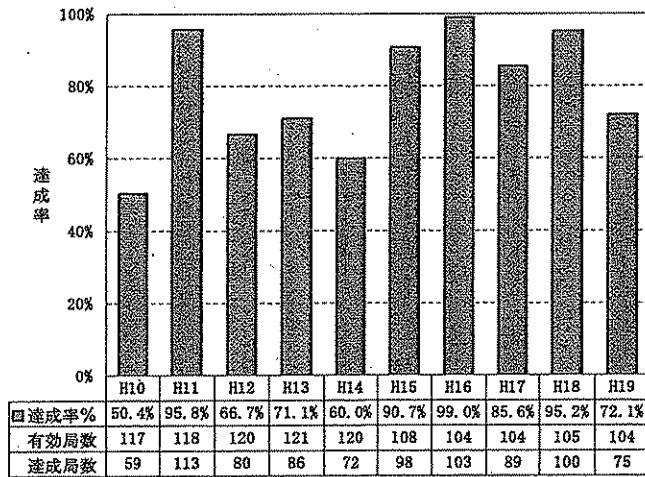
首都圏対策地域  
(一般局)



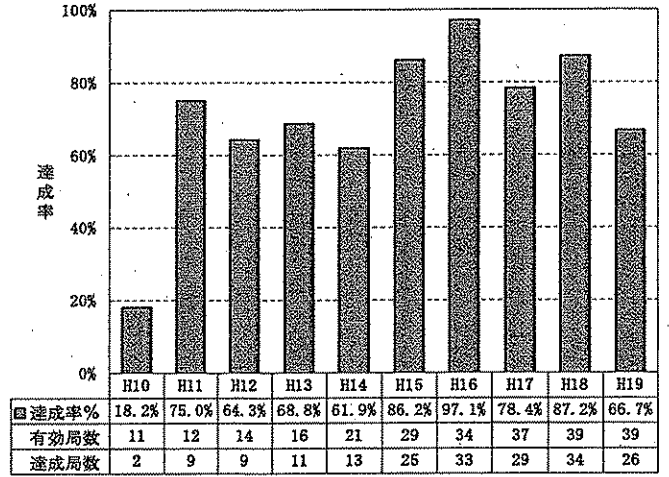
(自排局)



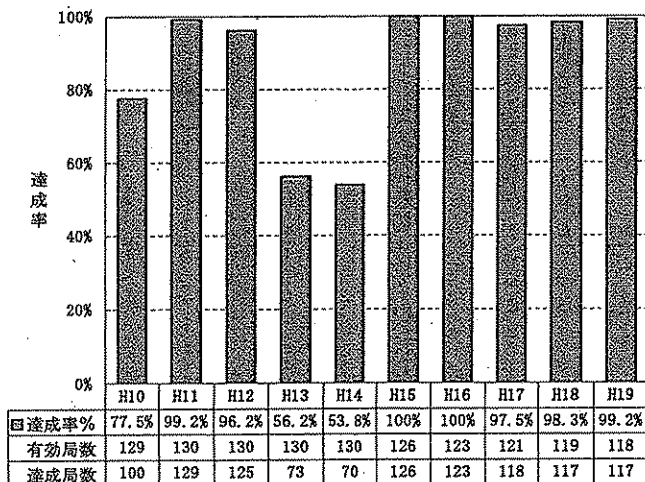
愛知・三重圏対策地域  
(一般局)



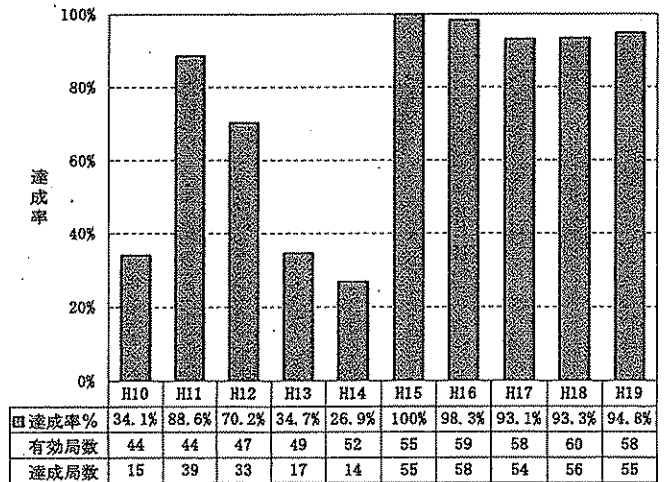
(自排局)



大阪・兵庫圏対策地域  
(一般局)

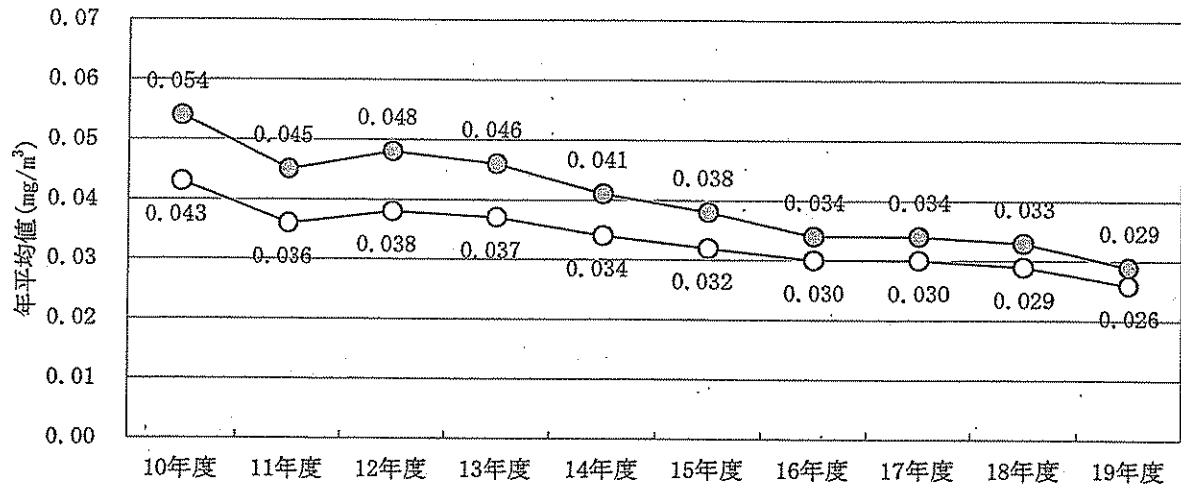


(自排局)

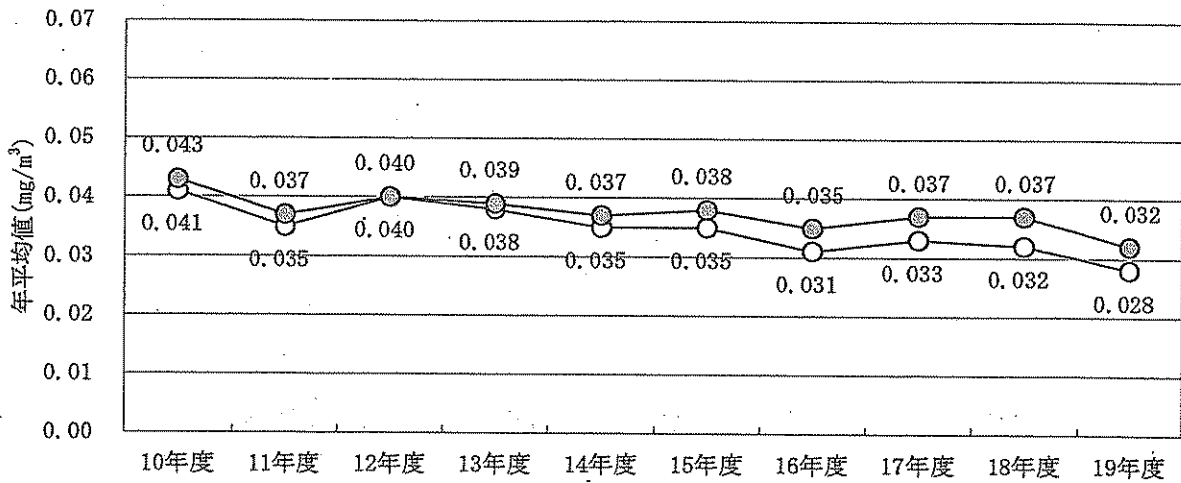


自動車NO<sub>x</sub>・PM法対策地域別浮遊粒子状物質の年平均値の推移  
(過去10年間の継続測定局の推移)

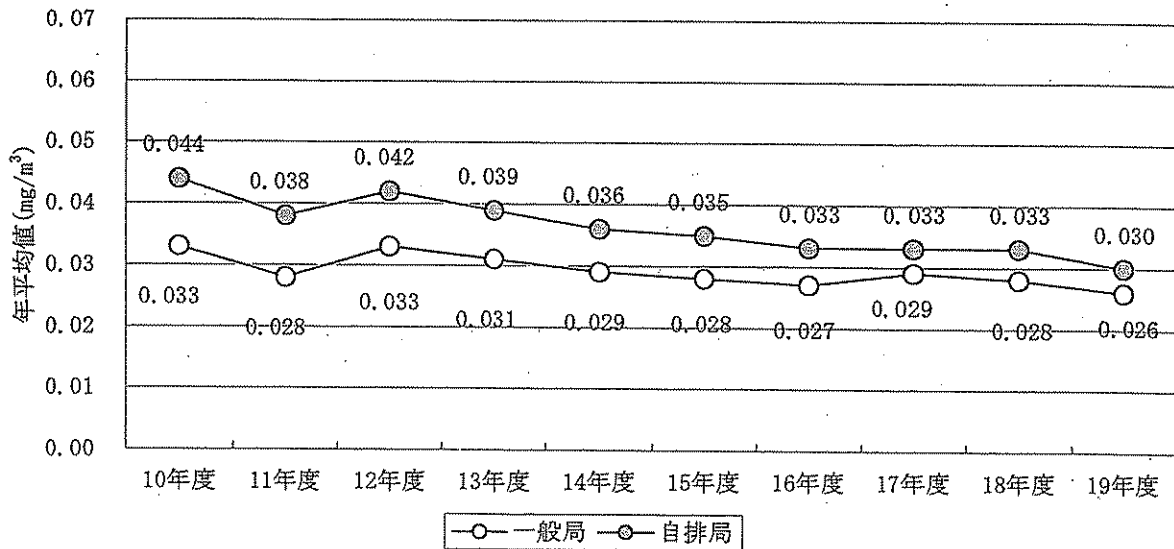
首都圏対策地域

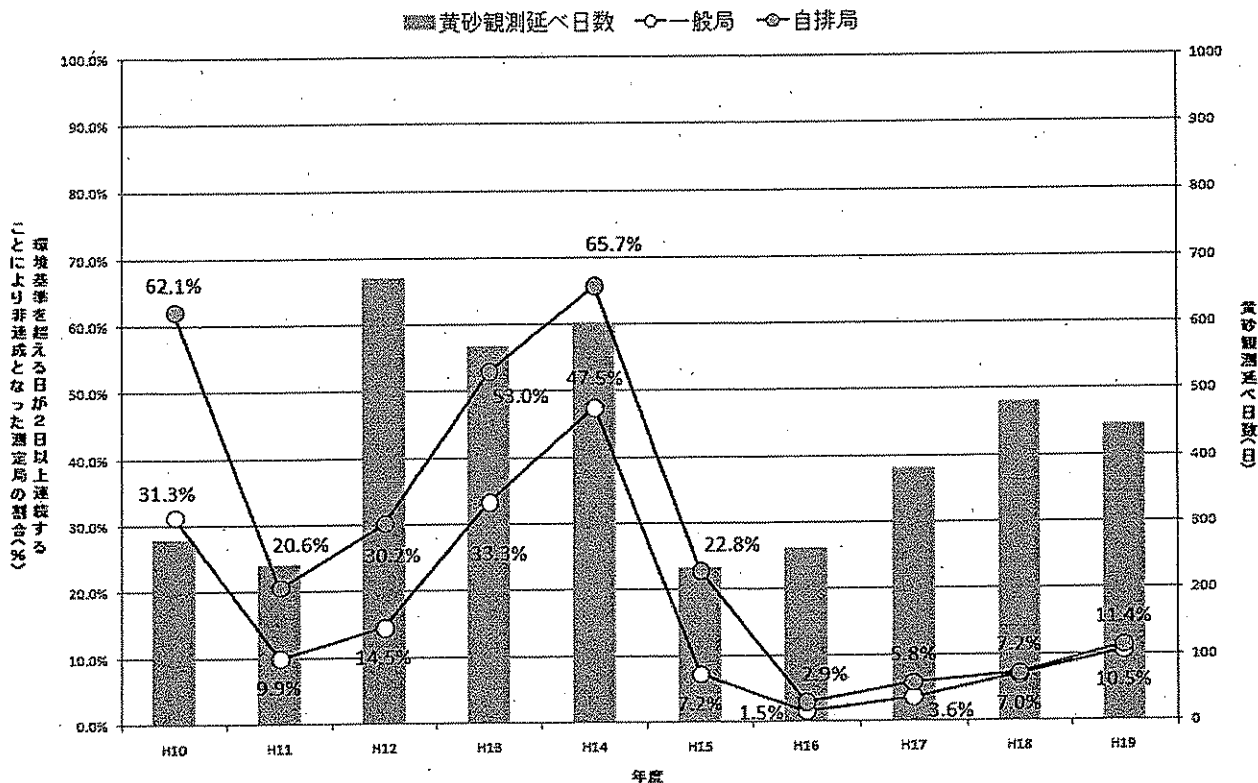


愛知・三重圏対策地域



大阪・兵庫圏対策地域





年度	H10	H11	H12	H13	H14	H15	H16	H17	H18	H19
<b>有効測定局数</b>										
一般局	1,528	1,529	1,529	1,539	1,538	1,520	1,508	1,480	1,465	1,447
自排局	269	282	301	319	359	390	409	411	418	412
<b>環境基準非達成局数</b>										
一般局	499 (32.7%)	151 (9.9%)	239 (15.6%)	514 (33.4%)	731 (47.5%)	110 (7.2%)	22 (1.5%)	54 (3.6%)	102 (7.0%)	152 (10.5%)
自排局	173 (64.3%)	67 (23.8%)	102 (33.9%)	169 (53.0%)	236 (65.7%)	89 (22.8%)	16 (3.9%)	26 (6.3%)	30 (7.2%)	47 (11.4%)
<b>環境基準を超える日が2日以上連続し、かつ1日平均値の年間2%除外値が0.1mg/m<sup>3</sup>を超過した非達成局</b>										
一般局	479 (31.3%)	151 (9.9%)	221 (14.5%)	513 (33.3%)	730 (47.5%)	109 (7.2%)	22 (1.5%)	54 (3.6%)	102 (7.0%)	152 (10.5%)
自排局	167 (62.1%)	58 (20.6%)	91 (30.2%)	169 (53.0%)	236 (65.7%)	89 (22.8%)	12 (2.9%)	24 (5.8%)	30 (7.2%)	47 (11.4%)
<b>環境基準を超える日が2日以上連続したことのみに基づく非達成局</b>										
一般局	191 (12.5%)	129 (8.4%)	164 (10.7%)	449 (29.2%)	693 (45.1%)	100 (6.6%)	20 (1.3%)	49 (3.3%)	97 (6.6%)	140 (9.7%)
自排局	41 (15.2%)	27 (9.6%)	33 (11.0%)	102 (32.0%)	165 (46.0%)	72 (18.5%)	8 (2.0%)	21 (5.1%)	26 (6.2%)	36 (8.7%)
<b>環境基準を超える日が2日以上連続し、かつ1日平均値の年間2%除外値が0.1mg/m<sup>3</sup>を超過した非達成局</b>										
一般局	288 (18.8%)	22 (1.4%)	57 (3.7%)	64 (4.2%)	37 (2.4%)	9 (0.6%)	2 (0.1%)	5 (0.3%)	5 (0.3%)	12 (0.8%)
自排局	126 (46.8%)	31 (11.0%)	58 (19.3%)	67 (21.0%)	71 (19.8%)	17 (4.4%)	4 (1.0%)	3 (0.7%)	4 (1.0%)	11 (2.7%)
<b>1日平均値の年間2%除外値が0.1mg/m<sup>3</sup>を超過したことのみによる非達成局</b>										
一般局	20 (1.3%)	0 (0.0%)	18 (1.2%)	1 (0.1%)	1 (0.1%)	1 (0.1%)	0 (0.0%)	0 (0.0%)	0 (0.0%)	0 (0.0%)
自排局	6 (2.2%)	9 (3.2%)	11 (3.7%)	0 (0.0%)	0 (0.0%)	0 (0.0%)	4 (1.0%)	2 (0.5%)	0 (0.0%)	0 (0.0%)
黄砂観測延べ日数	278	239	609	565	601	232	260	379	479	443

※黄砂の延べ観測日数：気象庁HPより（観測地点は全国76箇所、年度単位で集計）  
 ※小数点以下の端数処理の関係で、内訳の合計値が合わないことがある。

**資料7** 光化学オキシダントの1時間値が昼間（5時～20時）において0.12ppm以上となった日数の多い測定局（一般局）

都道府県	市区町村	測定局	0.12ppm以上の日数	0.12ppm以上の時間数	0.06ppmを超えた日数	0.06ppmを超えた時間数
埼玉県	寄居町	寄居	23	72	148	890
埼玉県	川越市	川越市霞ヶ関	20	49	134	766
埼玉県	東松山市	東松山	19	47	128	710
埼玉県	川越市	川越市高階	18	49	124	707
群馬県	藤岡市	藤岡市役所	17	37	157	1043
埼玉県	本庄市	本庄	17	39	111	699
埼玉県	深谷市	深谷	17	40	142	747
埼玉県	久喜市	久喜	17	41	127	723
埼玉県	さいたま市西区	指扇	16	38	128	705
埼玉県	行田市	行田	16	31	151	773
埼玉県	上尾市	上尾	16	35	132	749

**資料8** 二酸化硫黄の環境基準非達成局（長期的評価）

一般局

測定局名	都道府県	市区	年平均値 (ppm)	1日平均値の年間2%除外値 (ppm)	1日平均値が0.04ppmを越えた日が2日以上連続したことの有無	環境基準
有村	鹿児島県	鹿児島市	0.025	0.116	有	非達成
赤水	鹿児島県	鹿児島市	0.008	0.076	有	非達成

自排局（非達成局なし）

**資料9** 大気汚染物質広域監視システム（愛称：そらまめ君）の概要

平成15年3月より全国47都道府県から情報提供を受け、ホームページ上で大気汚染状況を一時間ごとの速報値（測定機器の異常があった場合等は、後日修正されることもある値）で情報提供している。（提供している測定項目：二酸化窒素、浮遊粒子状物質、光化学オキシダント、二酸化硫黄、一酸化窒素、一酸化窒素、窒素酸化物、非メタン炭化水素、メタン、全炭化水素、風向、風速、気温、相対湿度、（測定局によっては測定を行っていない項目もある））

また、光化学オキシダント注意報・警報の発令状況もリアルタイムで情報提供している。

現在は、携帯電話端末からも光化学オキシダント注意報・警報発令状況及び、光化学オキシダント、二酸化硫黄の速報値を提供している。

URL:<http://soramame.taiki.go.jp/>（携帯電話端末用 <http://sora.taiki.go.jp/>）