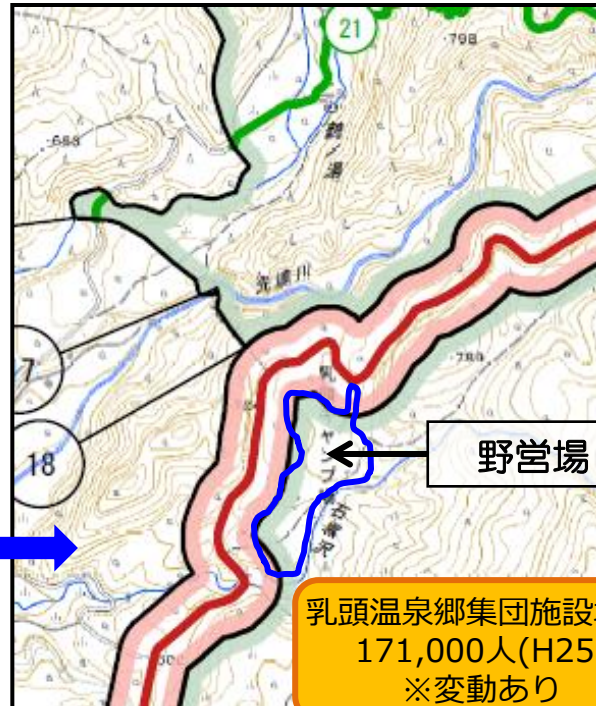


十和田八幡平国立公園 乳頭温泉郷野営場

変更

区域面積：14.5ha→8ha
最大宿泊者数：1300人/日
執行者：環境省

第2・3種特別地域（公有地→借地）



- ・ 乳頭山の山麓に7つの温泉があり、蒸気や温泉が湧出している箇所が見られる
- ・ 県道西山生保内線の乳頭温泉郷の入口に位置する。
- ・ ブナやミズナラの二次林



- 乳頭温泉郷の湯治や森林内の自然散策等
- 乳頭温泉郷周辺における野営のための施設として利用されている

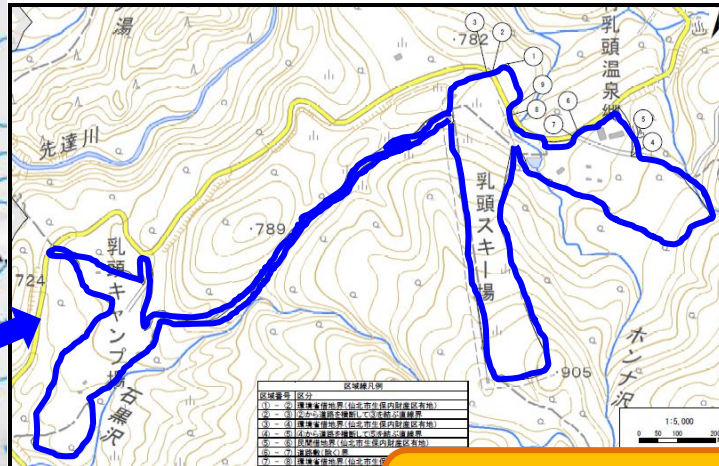
乳頭温泉郷集団施設地区の名称・区域変更に伴う名称・面積精査

十和田八幡平国立公園 乳頭温泉郷給水施設

変更

区域面積：152ha→27.2ha
給水処理量：200m³/日
執行者：環境省

第2・3種特別地域（公有地→借地）



乳頭温泉郷集団施設地区
171,000人(H25)
※変動あり

- ・ 乳頭山の山麓に7つの温泉があり、蒸気や温泉が湧出している箇所が見られる
- ・ 県道西山生保内線から分岐した市道を200mほど入った場所。蟹沢から取水。
- ・ ブナやミズナラの二次林



- 乳頭温泉郷の湯治や森林内の自然散策等
- 野営場、宿舎、公衆便所などに給水

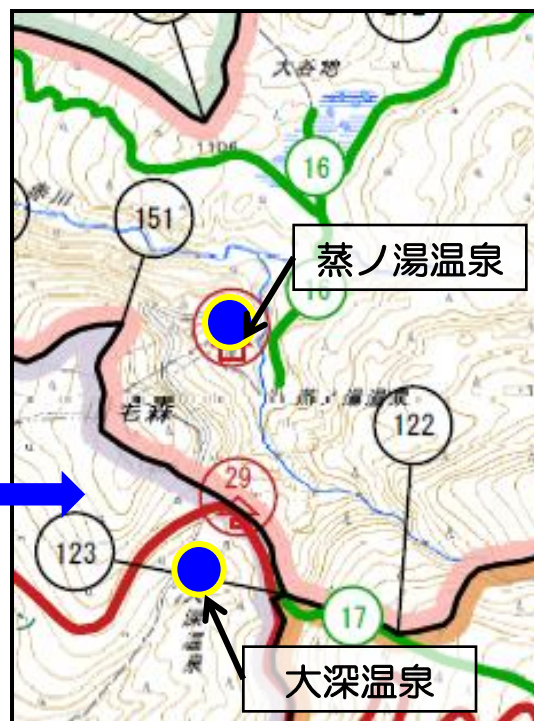
乳頭温泉郷集団施設地区の名称・区域変更に伴い面積を精査

十和田八幡平国立公園 蒸ノ湯宿舎

変更

区域面積：未決定→1.5ha
 宿泊者数：220人/日
 執行者：民間

第1・2種特別地域（国有林→借地）



- ・ 県道23号線（八幡平アスピーテライン）沿いの蒸ノ湯周辺に位置する。
- ・ 蒸ノ湯温泉及び大深温泉周辺の温泉湧出や噴気、地熱現象が見られる。
- ・ ブナとオオシラビソ、キタゴヨウマツの針広混交林

旧蒸ノ湯集団施設地区
 100,000人(H25)
 ※増加傾向

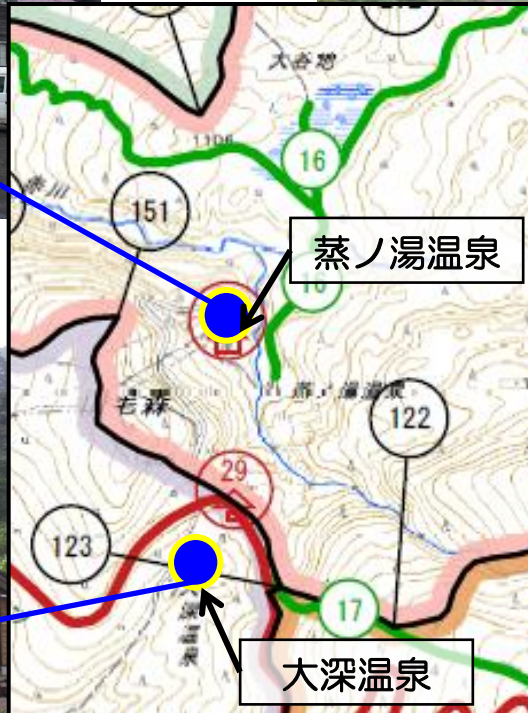
- 蒸ノ湯温泉及び大深温泉の温泉利用、登山、ドライブ等
- 蒸ノ湯温泉及び大深温泉の湯治及び宿泊のための施設として利用

公園計画再検討による集団施設地区→単独施設への変更に伴う整理

蒸ノ湯温泉



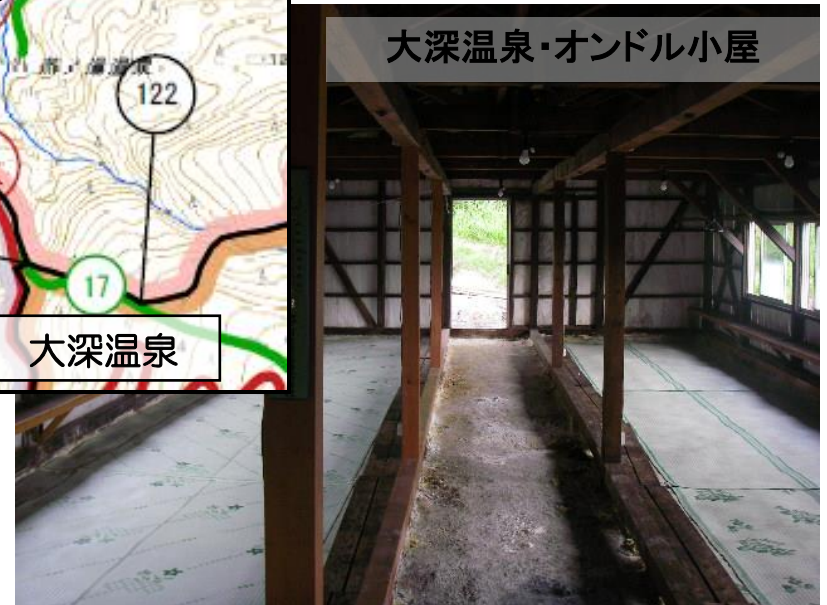
蒸ノ湯温泉・噴気地帯



大深温泉



大深温泉・オンドル小屋

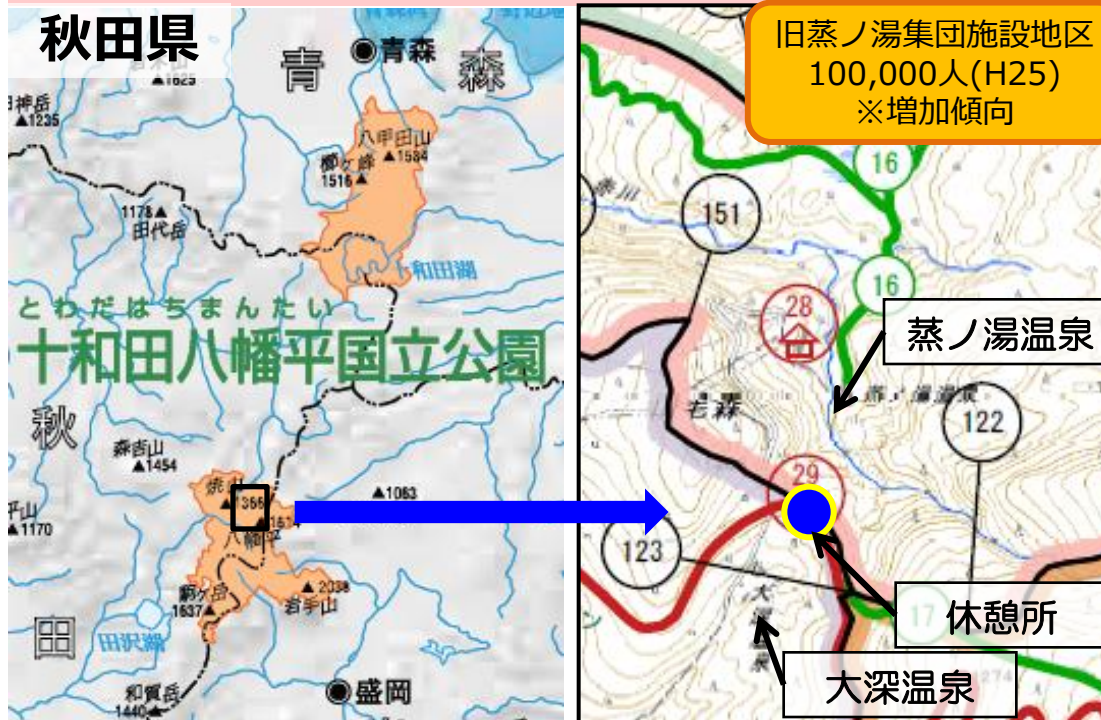


十和田八幡平国立公園 蒸ノ湯休憩所

変更

区域面積：0.1ha
執行者：鹿角市

第1・2種特別地域（国有林→借地）



- ・ 県道23号線（八幡平アスピーテライン）沿いの蒸ノ湯周辺に位置する。
- ・ 蒸ノ湯温泉及び大深温泉周辺の温泉湧出や噴気、地熱現象が見られる。
- ・ ブナとオオシラビソ、キタゴヨウマツの針広混交林

- 温泉利用、登山、ドライブ等
- 蒸ノ湯周辺の休憩所として整備・利用されている



公園計画再検討による集団施設地区→単独施設への変更に伴う整理

十和田八幡平国立公園 八幡平線道路（車道）

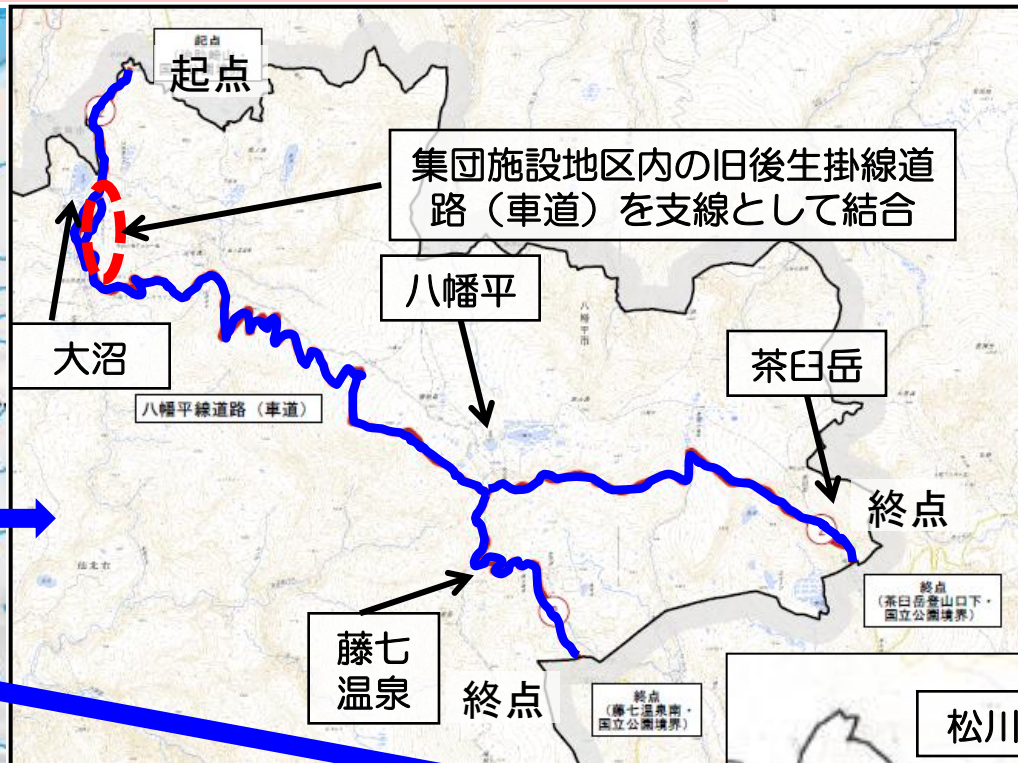
変更

路線距離：未決定→25km

有効幅員：未決定→5.5m

執行者：岩手県・秋田県

特別保護地区、第1・2・3種特別地域（国有林→借地）



松川温泉
付近↓



- 鹿角市及び八幡平市から八幡平へ至る車道
- 八幡平は地域内で最も重要な観光地となっている

公園計画再検討に伴う路線整理・距離の精査

9. 八幡平線道路（車道）【変更】

起点(治助崎山)



八幡平(大深沢展望台付近)



早春の雪の回廊



終点(茶臼岳登山口下)



十和田八幡平国立公園 玉川温泉線道路（車道）

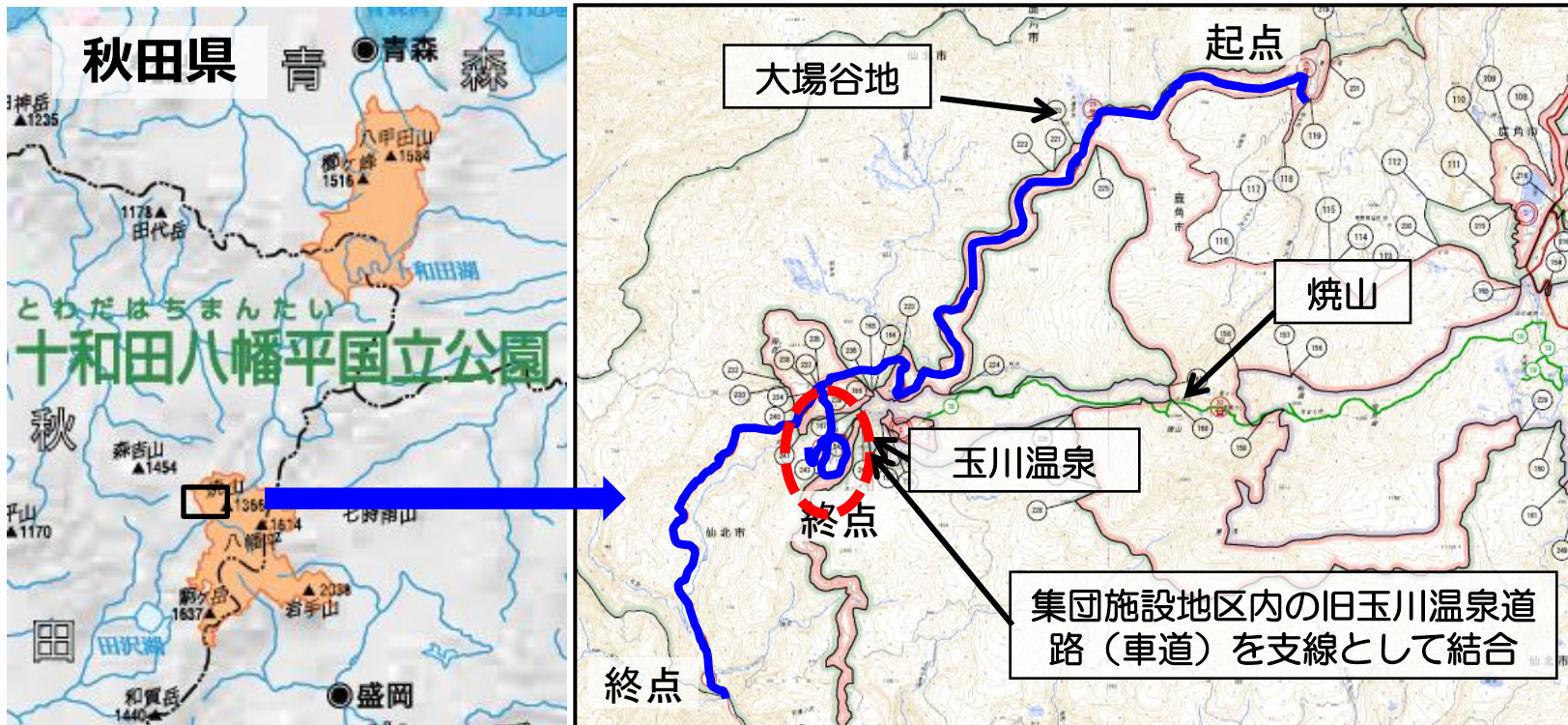
変更

路線距離：未決定→22km

有効幅員：未決定→5.5m

執行者：秋田県

第2種特別地域、第3種特別地域（国有林→借地、県有地）



- 鹿角市から玉川温泉を經由して仙北市へ至る車道
- 玉川温泉への移動や八幡平と秋田駒ヶ岳方面を結ぶ役割

公園計画再検討に伴う路線整理・距離の精査

10. 玉川温泉線道路（車道）【変更】

起点(中ノ沢)



終点(渋黒川・石黒沢合流点)



新玉川温泉分岐



新玉川温泉周辺



十和田八幡平国立公園

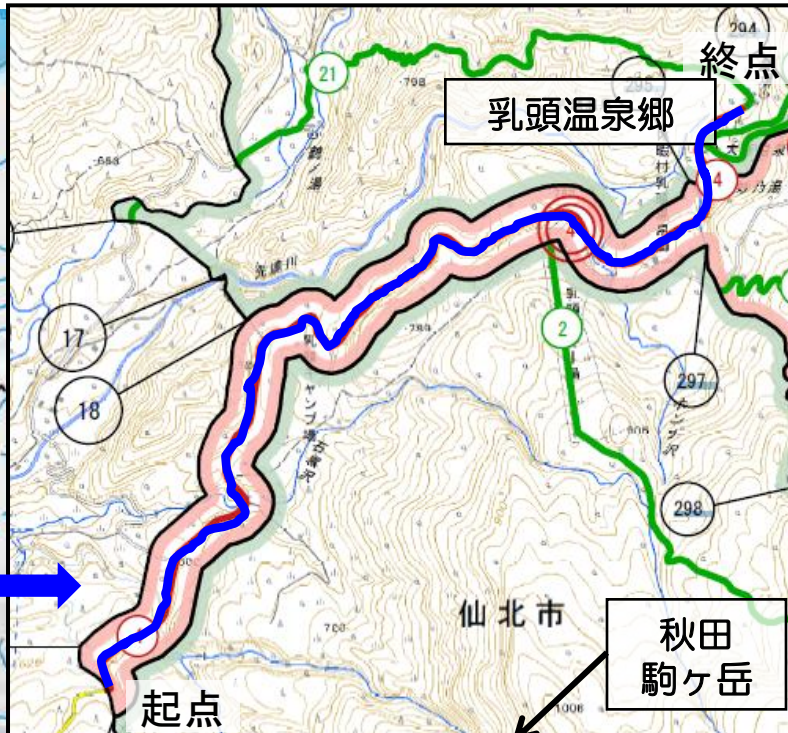
乳頭温泉郷線道路（車道）**変更**

路線距離：未決定→5 km

有効幅員：未決定→5.5m

執行者：秋田県

第2・3種特別地域（公有地、国有林→借地）



- 仙北市街地から乳頭温泉郷へ至る車道
- 温泉利用や宿泊、登山口までの移動路線として利用

公園計画再検討に伴う路線整理・距離の精査

十和田八幡平国立公園 茶臼岳八幡平線道路（歩道）

変更

路線距離：再編→6km
執行者：岩手県

特別保護地区、第2種特別地域（国有林→借地）



**登山者数
約2,000人
(環境省カウンター)**

- 茶臼岳を經由して八幡平へ至る登山道
- 雄大な八幡平のオオシラビソ林を観察することが出来る

公園計画再検討に伴う路線整理・距離の精査

茶臼岳（登山口から）



茶臼岳山頂



黒谷地湿原



終点（八幡平周辺）



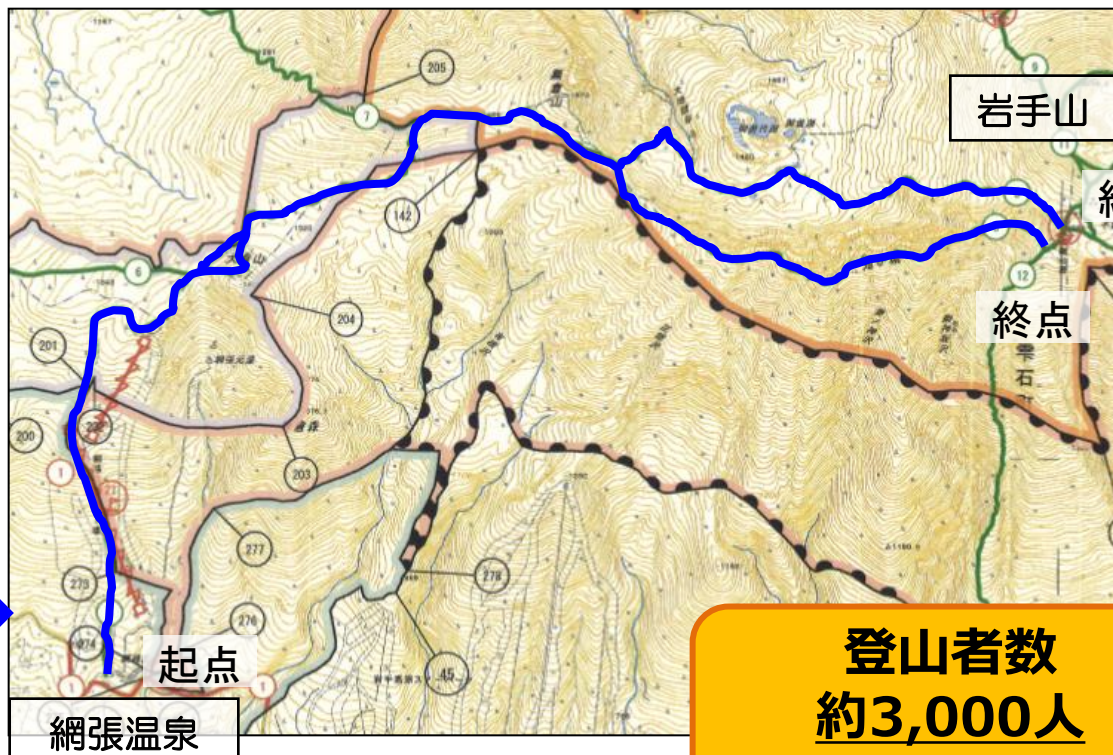
十和田八幡平国立公園 網張岩手山線道路（歩道）

変更

路線距離：再編→13km

執行者：岩手県

特別保護地区、第1・2・3種特別地域（国有林・公有地・私有地→借地）



登山者数
約3,000人
(環境省カウンター)

- 網張温泉から岩手山へ至る登山道
- 雄大な岩手山の西側の火山地形を眺望することが出来る

公園計画再検討に伴う路線整理・距離の精査