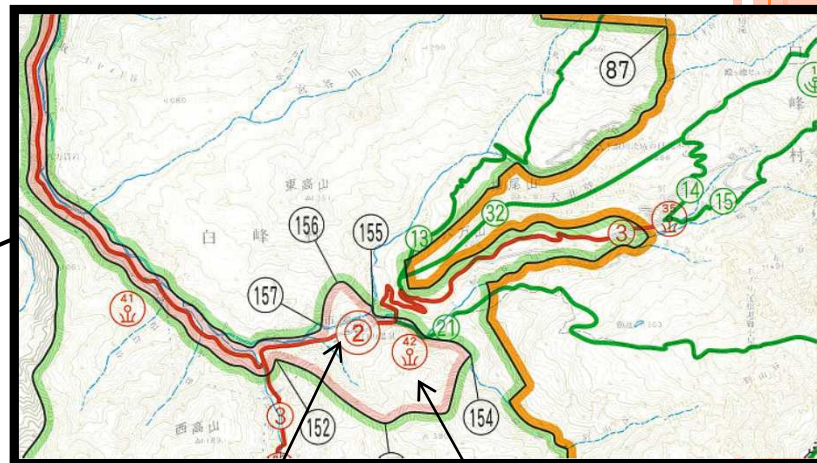


白山国立公園

岩屋俣谷園地 廃止
市ノ瀬園地 変更



岩屋俣谷園地→廃止

市ノ瀬園地→変更

<事業内容>

岩屋俣谷園地を廃止し、市ノ瀬園地に編入するもの。(公園計画変更に伴う整理)

<市ノ瀬園地変更内容>

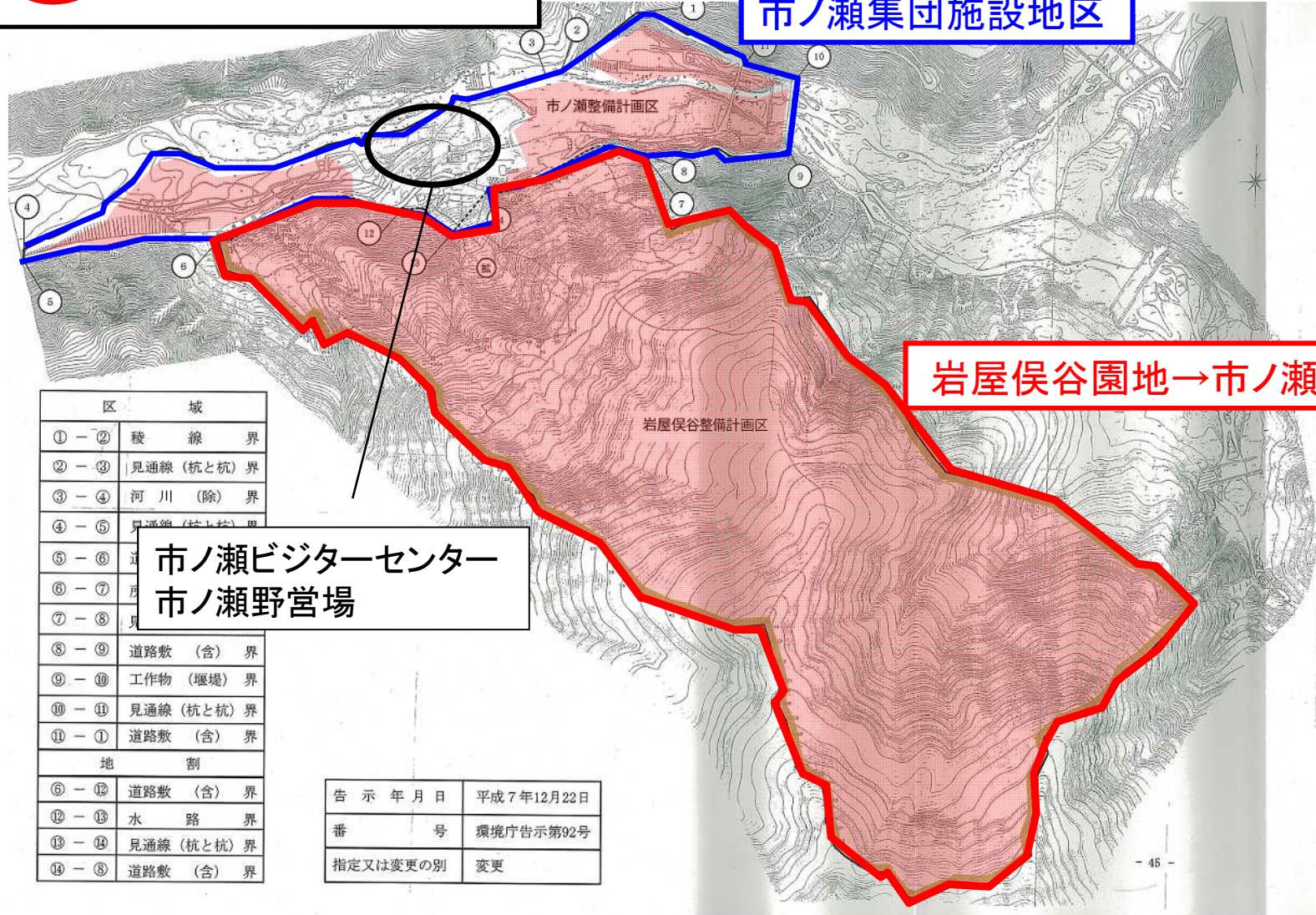
区域面積 10.1ha→87.2ha

<市ノ瀬園地事業執行予定者>

環境省(旧岩屋俣谷園地部分)、石川県(旧市ノ瀬園地部分)

新たな市ノ瀬園地

市ノ瀬集団施設地区



岩屋俣谷園地→市ノ瀬園地へ編入

市ノ瀬ビジターセンター
市ノ瀬野営場

区 域	
① - ②	稜 線 界
② - ③	見通線 (杭と杭) 界
③ - ④	河 川 (除) 界
④ - ⑤	見通線 (杭と杭) 界
⑤ - ⑥	道 路 敷 (含) 界
⑥ - ⑦	工 作 物 (堰堤) 界
⑦ - ⑧	見通線 (杭と杭) 界
⑧ - ⑨	道 路 敷 (含) 界
⑨ - ⑩	工 作 物 (堰堤) 界
⑩ - ⑪	見通線 (杭と杭) 界
⑪ - ⑫	道 路 敷 (含) 界
地 割	
⑫ - ⑬	道 路 敷 (含) 界
⑬ - ⑭	水 路 界
⑭ - ⑮	見通線 (杭と杭) 界
⑮ - ⑯	道 路 敷 (含) 界

告 示 年 月 日	平成7年12月22日
番 号	環境庁告示第92号
指定又は変更の別	変更



岩屋俣谷園地(環境省直轄整備) : 園路・展望台・ベンチ・標識・木橋 など

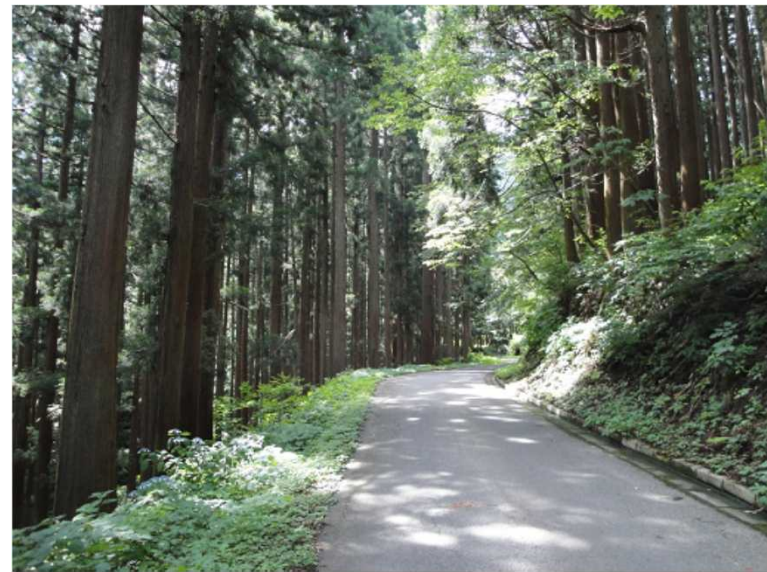


市ノ瀬園地(石川県整備) : 園路・休憩所・駐車場・標識・吊橋 など

○博物展示施設を拠点として**既存の市ノ瀬園地と一体となった利用**が促進される。

○平成24年度、**市ノ瀬園地の整備基本構想**を策定予定
→博物展示施設から園地入口への動線を明確化するための園地のエントランス整備、
利用動線を意識した一体的な標識の整備を県とともに検討していく。

車道入りロゲート



車道の様子 広域基幹林道に位置づけられている

- 地元団体(小原区及び小原生産森林組合)が入りロゲートで協力金(300円)を徴収。
- 美化清掃、トイレ維持管理、駐車場管理、登山道の簡易な補修などに使われている。

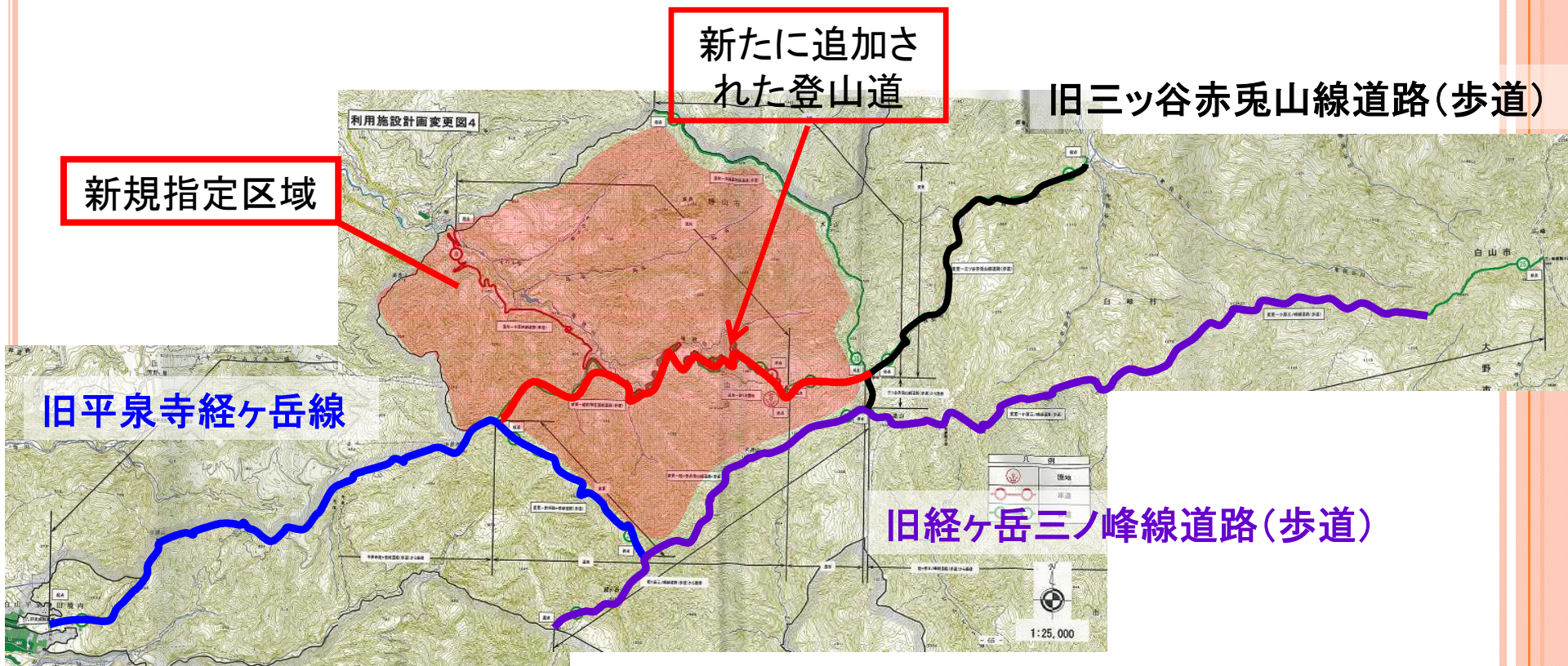


駐車場(95台)、簡易トイレも設置

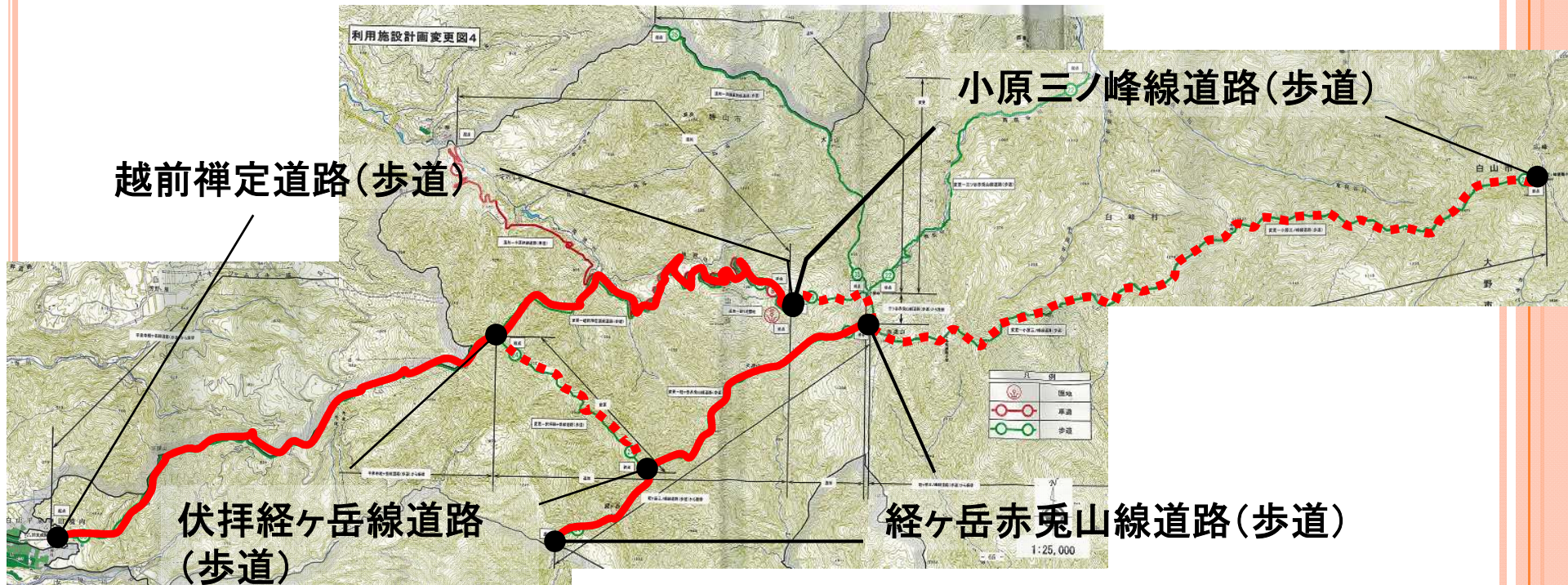
白山国立公園 変更

伏拝経ヶ岳線道路(歩道)
越前禅定道線道路(歩道)

小原三ノ峰線道路(歩道)
経ヶ岳赤兎山線道路(歩道)



白山国立公園 変更



<事業内容>

公園計画の変更(小原地区の公園区域編入)に伴う整理、既存登山道等の把握

<変更内容>

伏拝経ヶ岳線道路 11km→ 2.9km

小原三ノ峰線道路 16.5km→ 11.9km

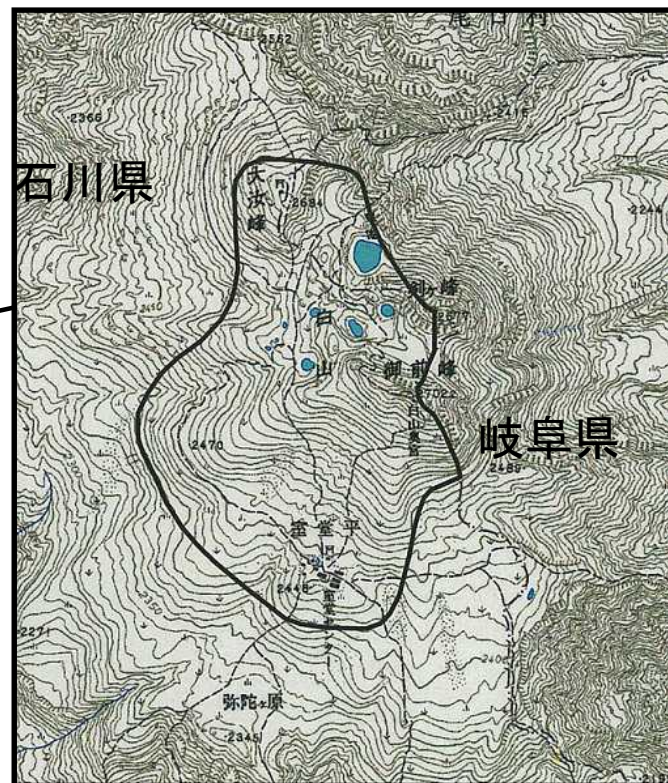
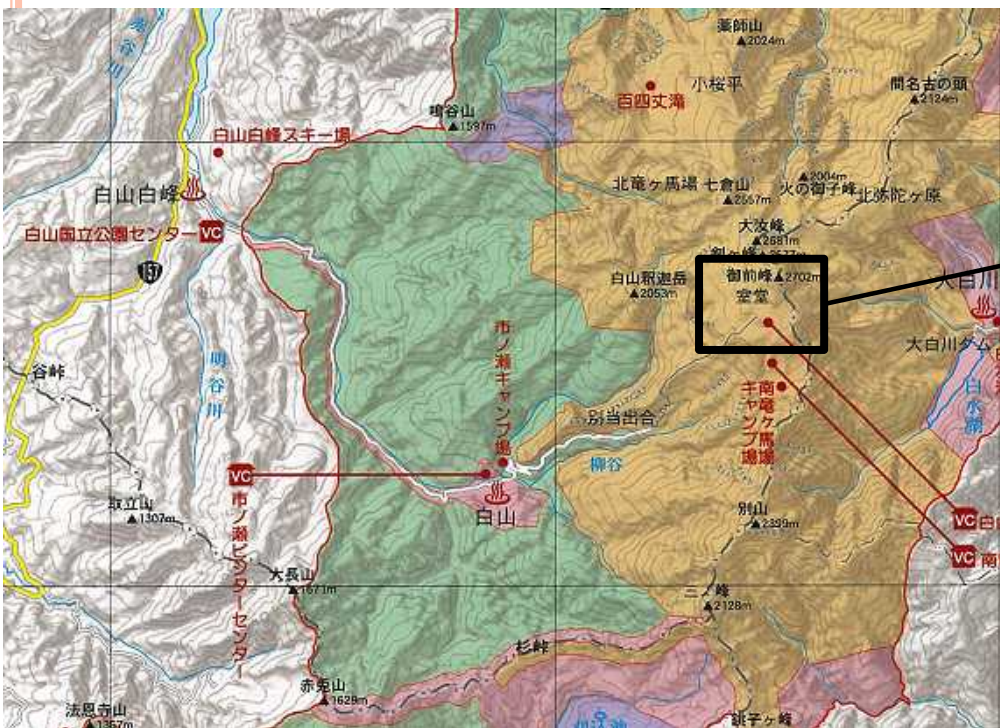
越前禅定道線道路 11km→14.5km

経ヶ岳赤兔山線道路 16.5km→ 6.2km

<事業執行予定者> 福井県(一部環境省)

白山国立公園

白山室堂園地 変更



<事業内容>

区域を再調査した結果、石川県に加え岐阜県にもまたがることが確認されたことから、**区域の明確化を行うとともに位置の標記を変更**するもの。(公園計画変更に伴う整理)

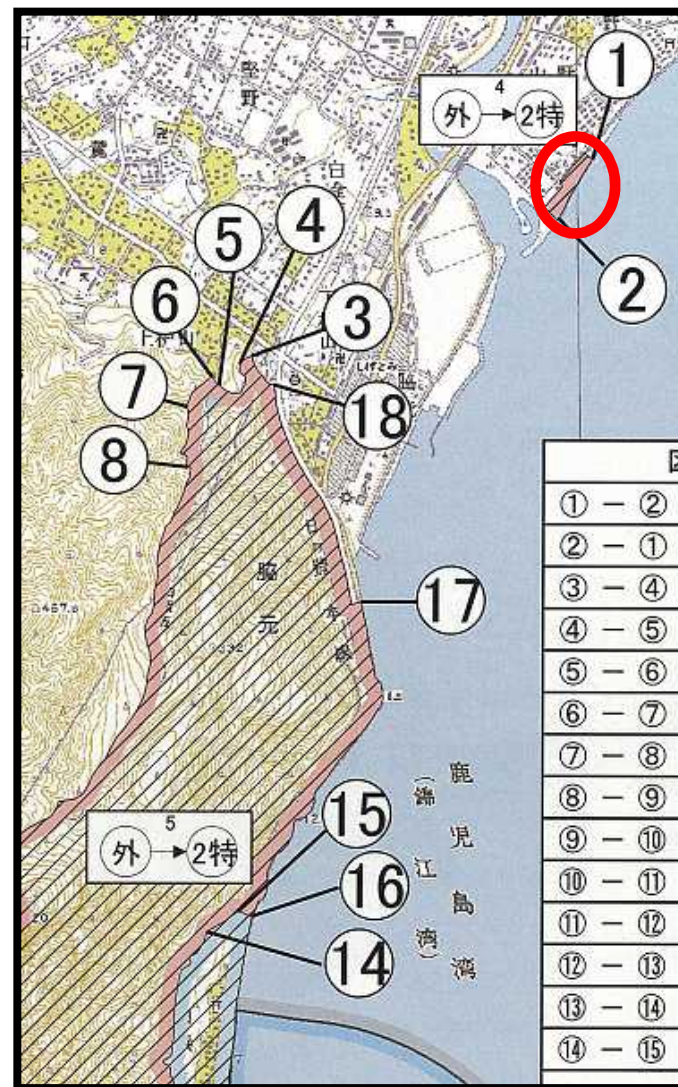
<変更内容>

石川県石川郡白峰村 → 石川県白山市及び岐阜県大野郡白川村

<市ノ瀬園地事業執行者> 環境省、石川県

霧島錦江湾国立公園

重富海岸園地 決定



<決定内容>

区域面積 3.0ha

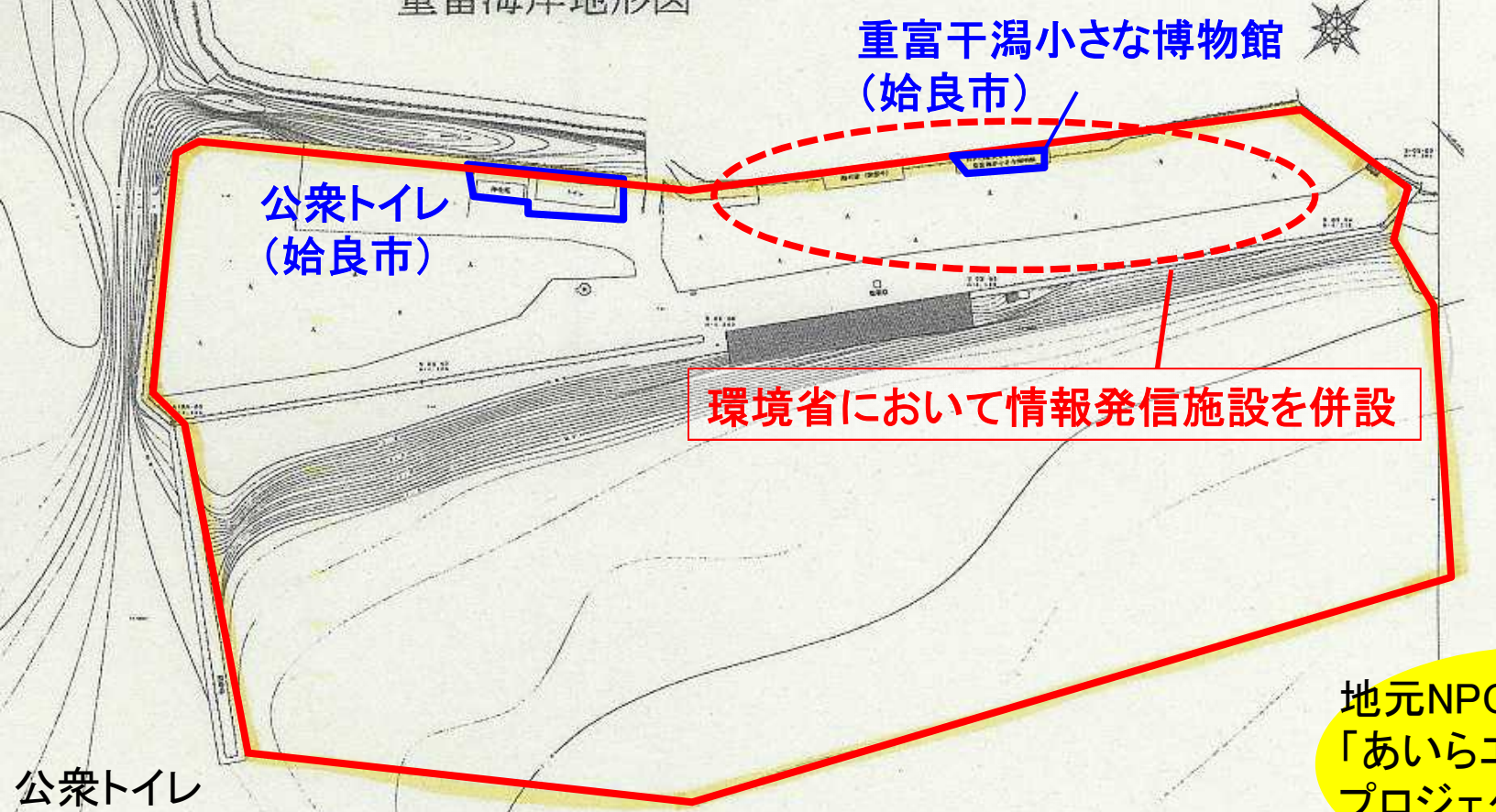
<事業執行予定者>

環境省、始良市

<事業内容>

公園計画変更に伴う整理

既存施設の把握及び環境省直轄による情報提供・案内施設の新設



地元NPO法人が運営
「あいらエコツーリズム
プロジェクト」を実施



重富干潟小さな博物館



重富干潟小さな博物館(始良市)

地元NPO法人「くすのき自然館」が運営。

「あいらエコツーリズムプロジェクト」として自然観察会や体験学習などを実施。

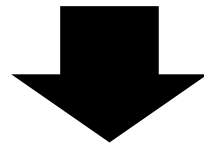
環境省による情報発信施設を整備

現在の重富干潟小さな博物館の機能を拡充させる施設を整備

- ・ 錦江湾地域の海域の自然の情報を中心に紹介
- ・ 錦江湾における体験活動を実施。 ※平成24年基本計画を作成予定



『海辺でマルシェ』
の様子

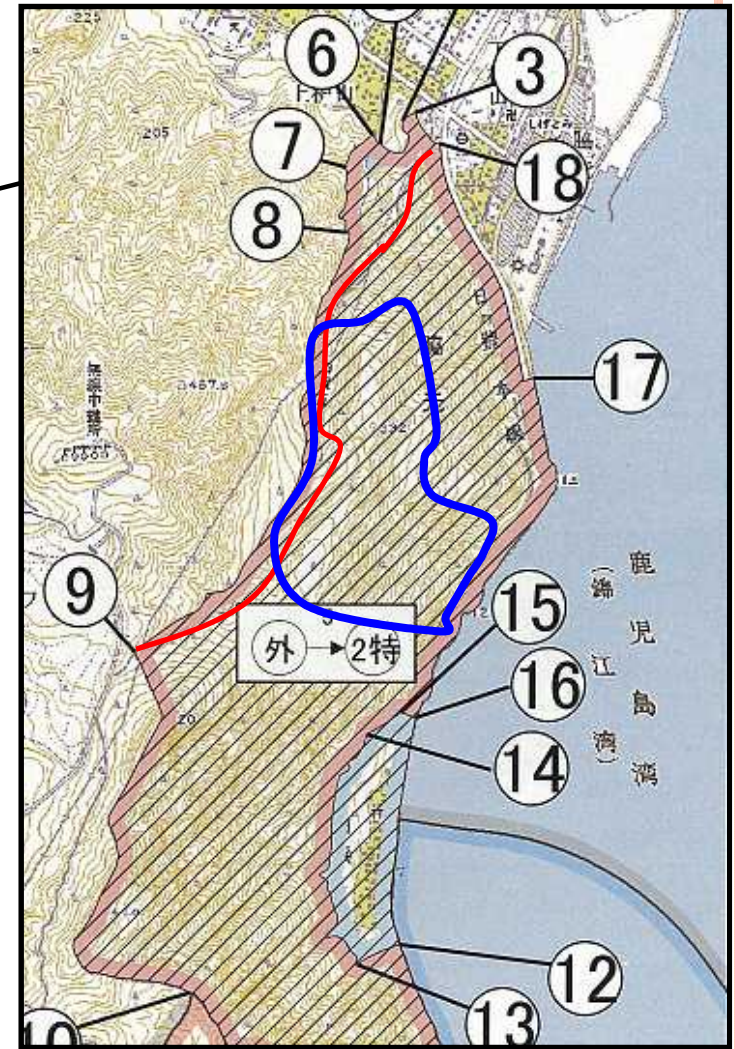


重富海岸を拠点とした錦江湾
全体のエコツーリズムの実施

霧島錦江湾国立公園

白銀坂線道路(歩道) 決定
白銀坂園地 決定

赤線: 白銀坂線道路(歩道)
青枠: 白銀坂園地



<決定内容>

白銀坂線歩道: 3.0km / 白銀坂園地: 45ha

<事業執行予定者>

白銀坂線歩道: 始良市 / 白銀坂園地: 民間事業者

<事業内容>

公園計画の変更(公園区域編入)に伴う整理、既存施設の把握

白銀坂道路(歩道)

歴史国道・大口筋白銀坂の一部であり、国指定史跡名勝天然記念物に指定。

錦江湾の「ナベ縁」を通るルートであり、始良カルデラの地形を実感できるルート。

石畳の歩道やベンチ、標識が整備。



白銀坂園地

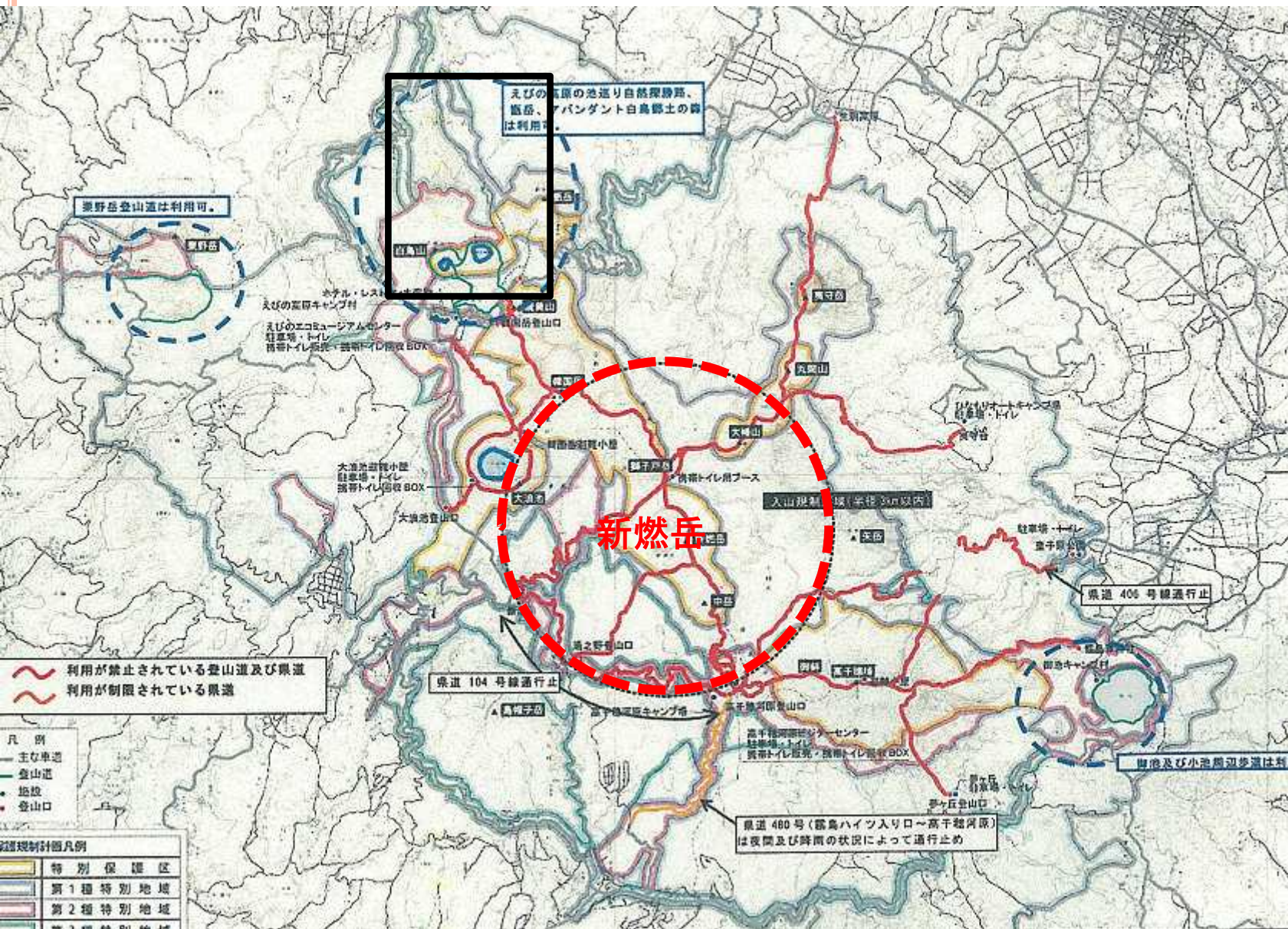
JTの森重富として日本たばこ産業株式会社が整備・管理

展望台や園路などが整備。「さくら見晴台」からは、桜島や錦江湾を一望できる。



霧島錦江湾国立公園

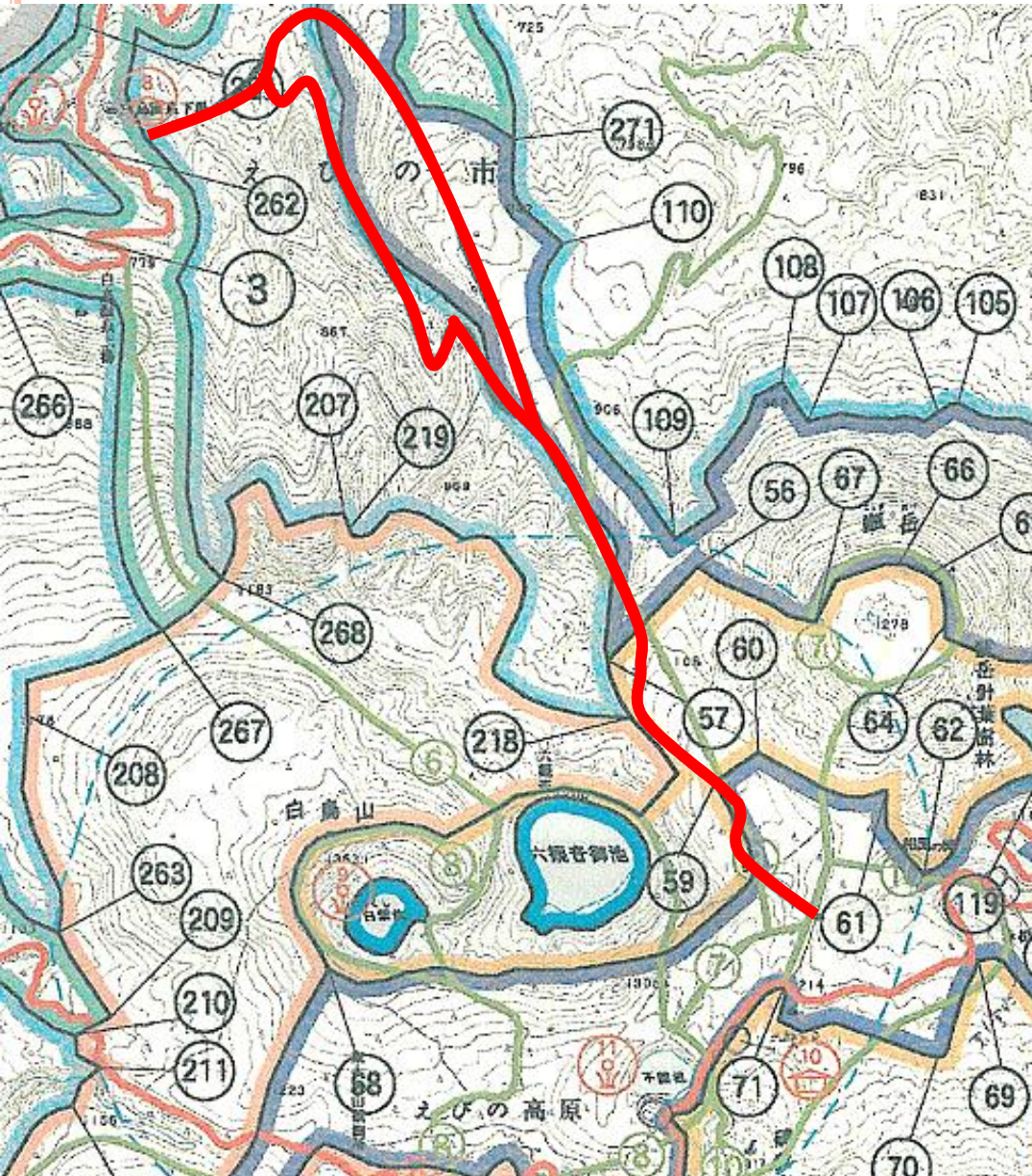
白鳥えびの高原線(歩道) 決定



霧島錦江湾国立公園

白鳥えびの高原線(歩道)

決定



＜決定内容＞

路線距離 7.5km

＜事業執行予定者＞ えびの市

＜事業内容＞

既存歩道の把握、安全柵の設置



これまで利用の中心であった霧島縦走線や新燃岳・韓国岳への登山が新燃岳噴火により規制されていることから、当該登山道の利用が増加



今回公園事業歩道として位置づけることで、えびの市により適正な維持管理の実施されることとなる。

霧島錦江湾国立公園

九州自然歩道 変更



① 長崎鼻

② 若尊鼻

③ 高崎

＜事業内容＞

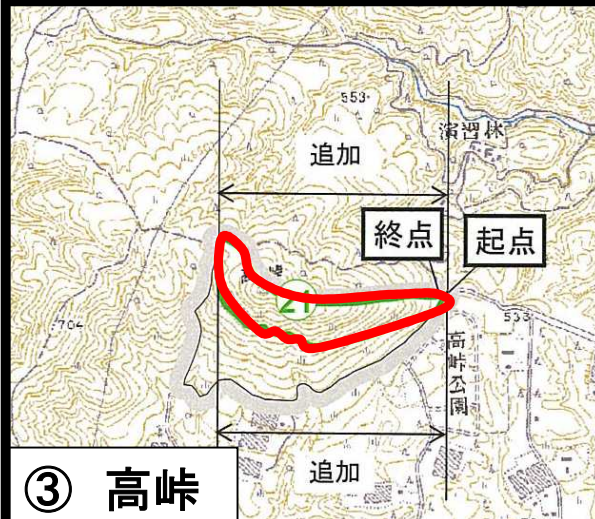
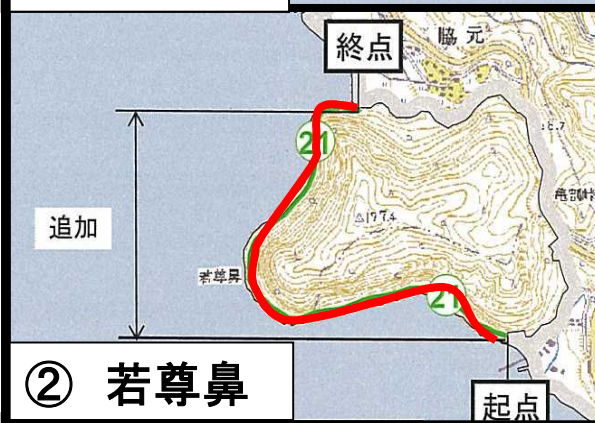
公園計画の変更に伴う整理
既存歩道の把握

＜変更内容＞

路線距離 135.0km→145.0km

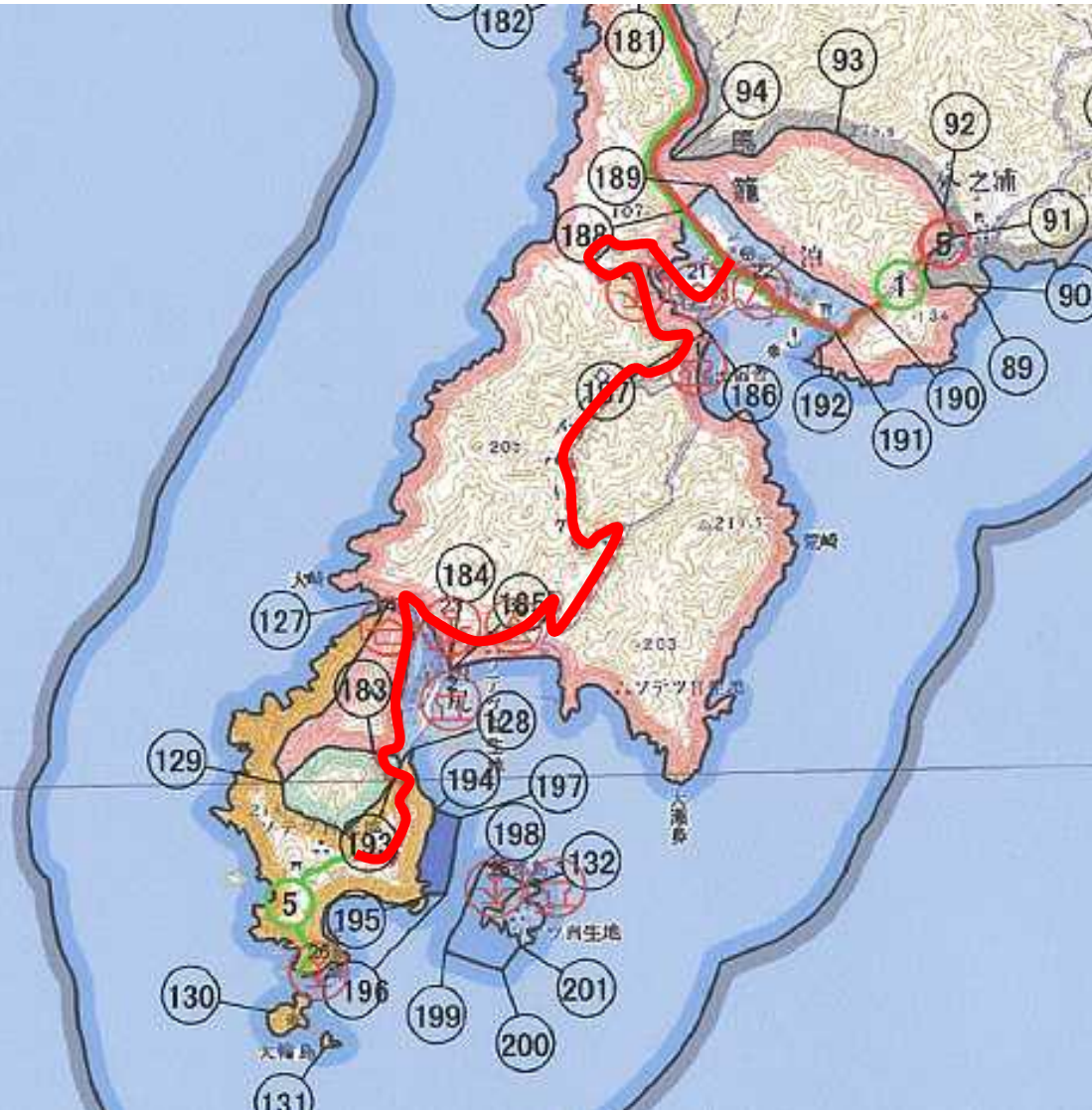
＜事業執行予定者＞

環境省、宮崎県、鹿児島県、霧島市



霧島錦江湾国立公園

佐多岬有料道路(一般自動車道) 廃止
佐多岬線道路(車道) 決定



＜道路決定内容＞

路線距離 8.5km
有効幅員 6m

＜道路事業執行予定者＞

南大隅町

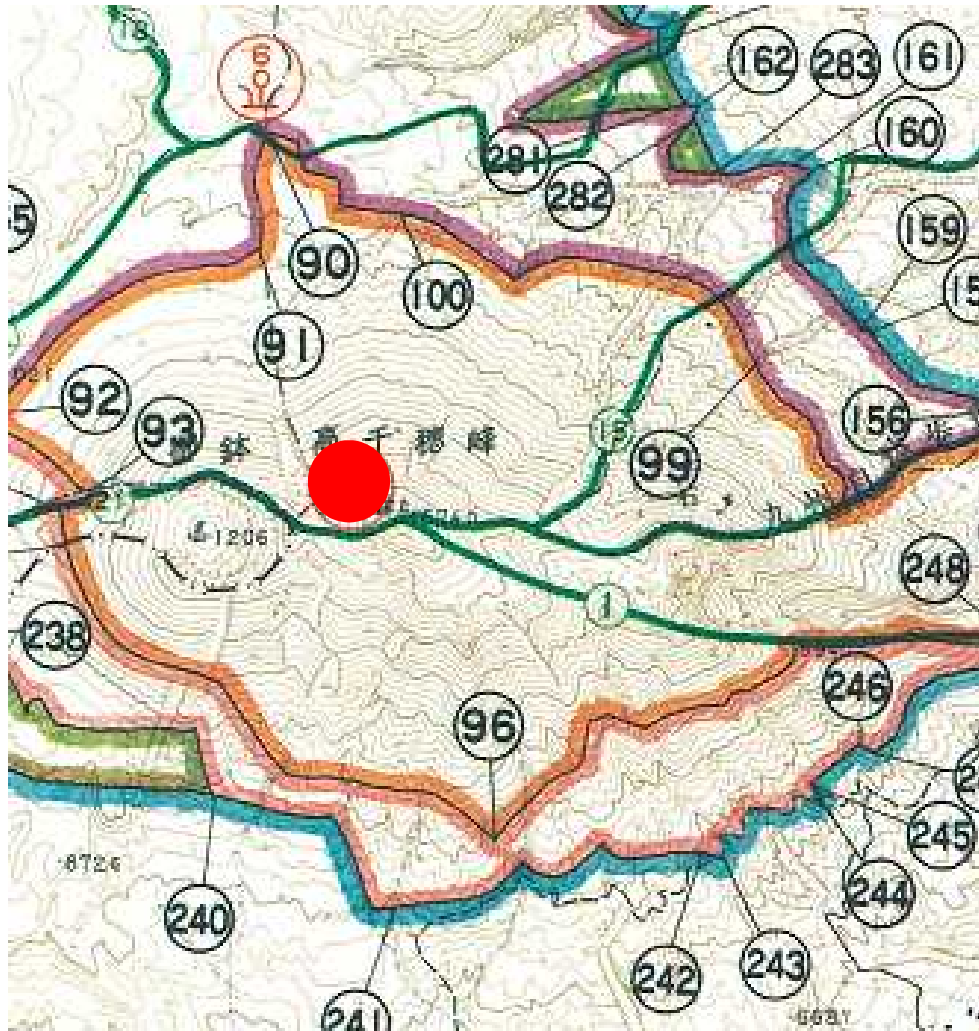
＜事業内容＞

公園計画の変更に伴い、
佐多岬有料道路から
佐多岬線道路へ振り替え

霧島錦江湾国立公園

高千穂峰山頂宿舎 廃止

高千穂峰山頂避難小屋 決定



＜避難小屋決定内容＞

箇所数 1箇所
(30人収容)

＜事業執行予定者＞

高原町

＜事業内容＞

公園計画の変更に伴い、高千穂峰山頂宿舎から高千穂峰山頂避難小屋へ振り替え