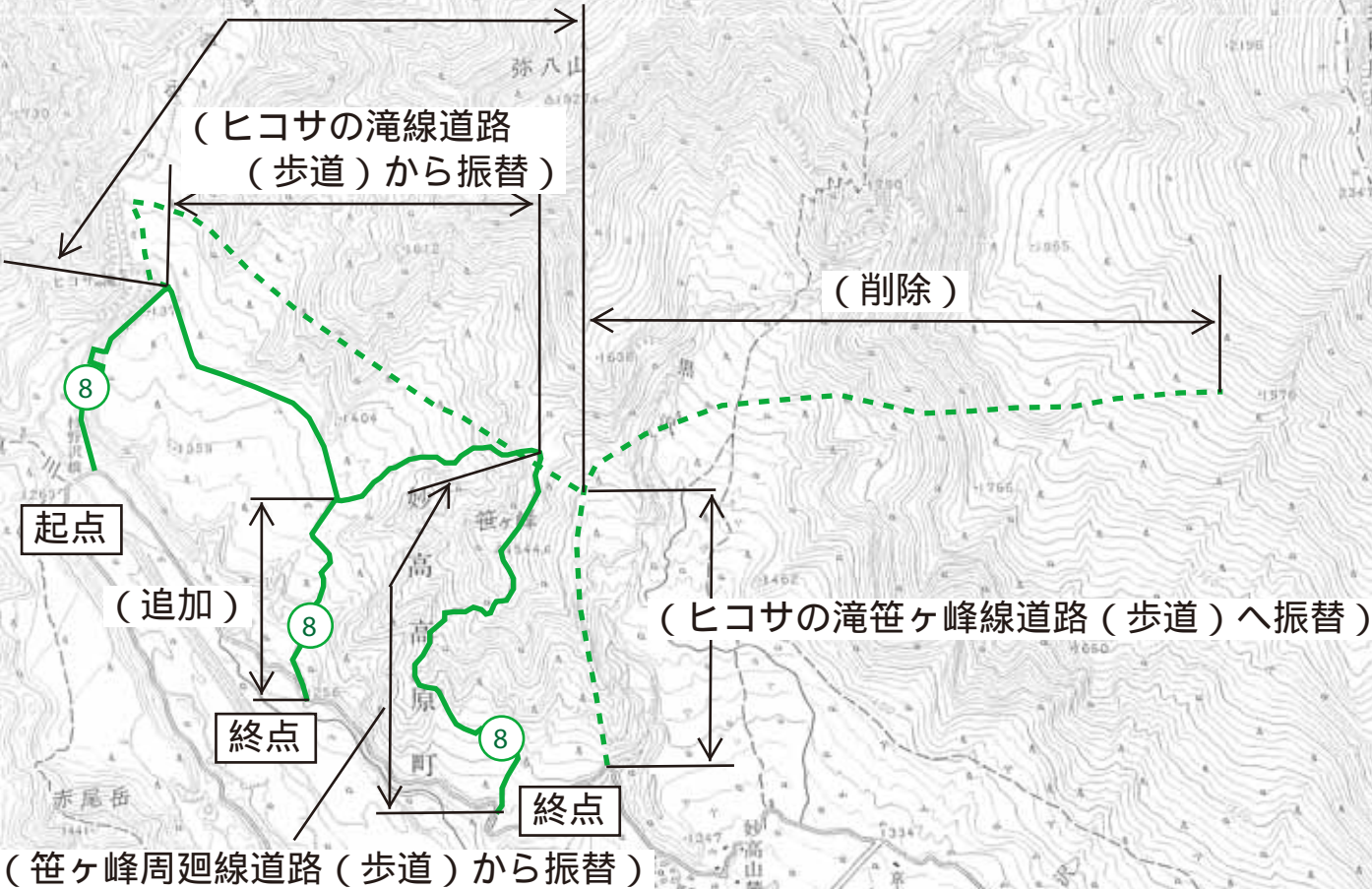


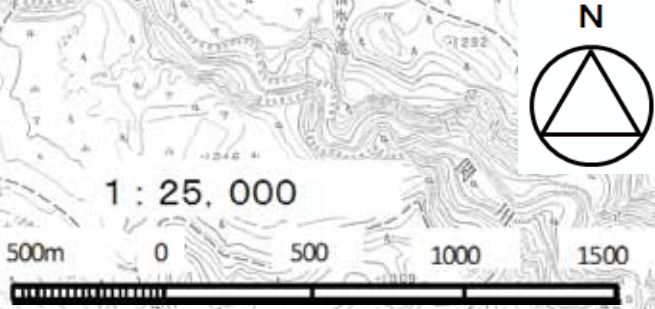
# 施設計画変更図 20

(ヒコサの滝笹ヶ峰線道路(歩道)へ振替)



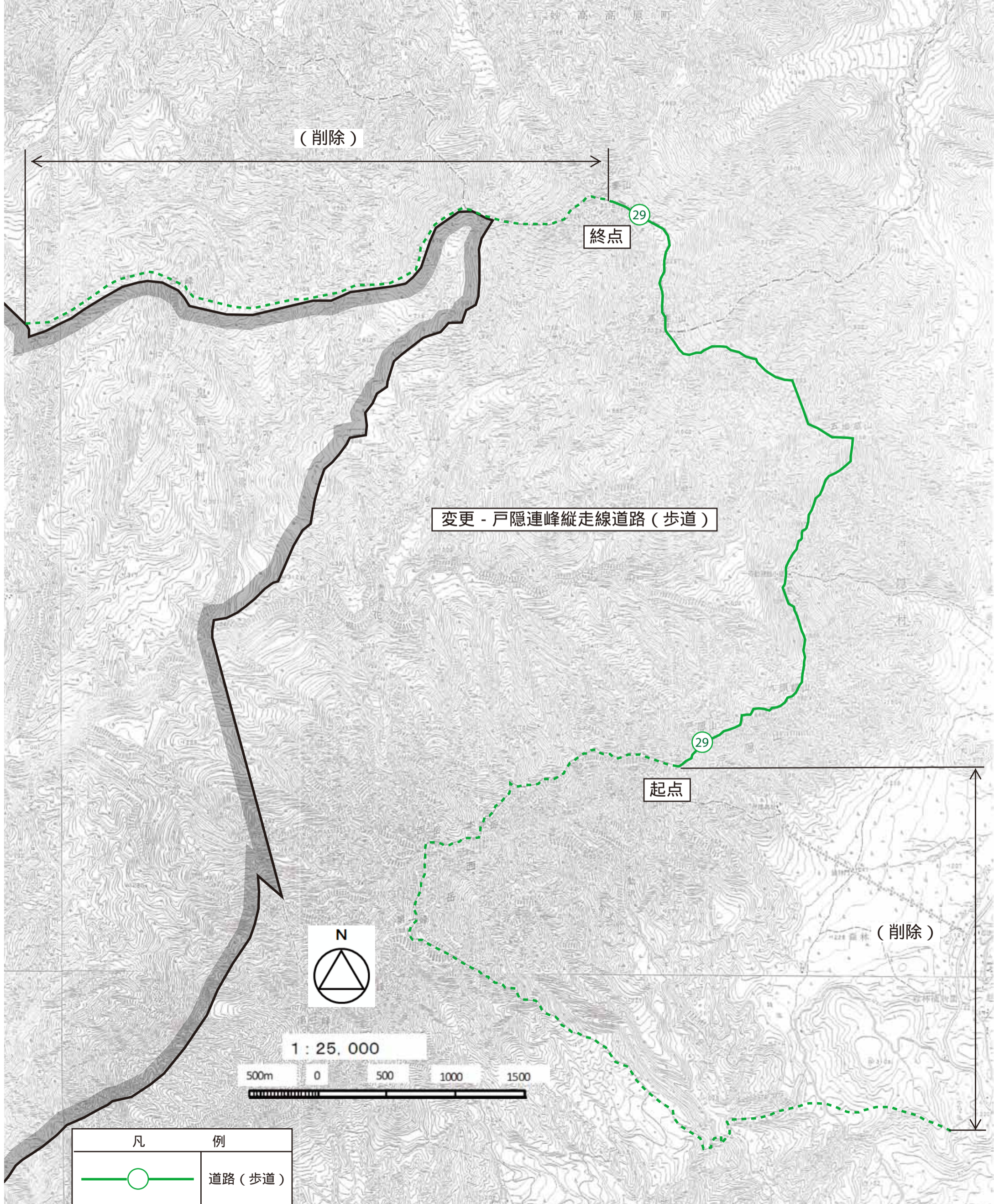
## 変更 - ヒコサの滝笹ヶ峰線道路(歩道)

凡	例
	道路(歩道)





# 施設計画変更図 2 1



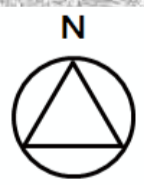
(削除)

終点

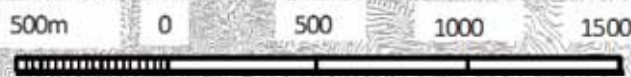
変更 - 戸隠連峰縦走線道路(歩道)

起点

(削除)



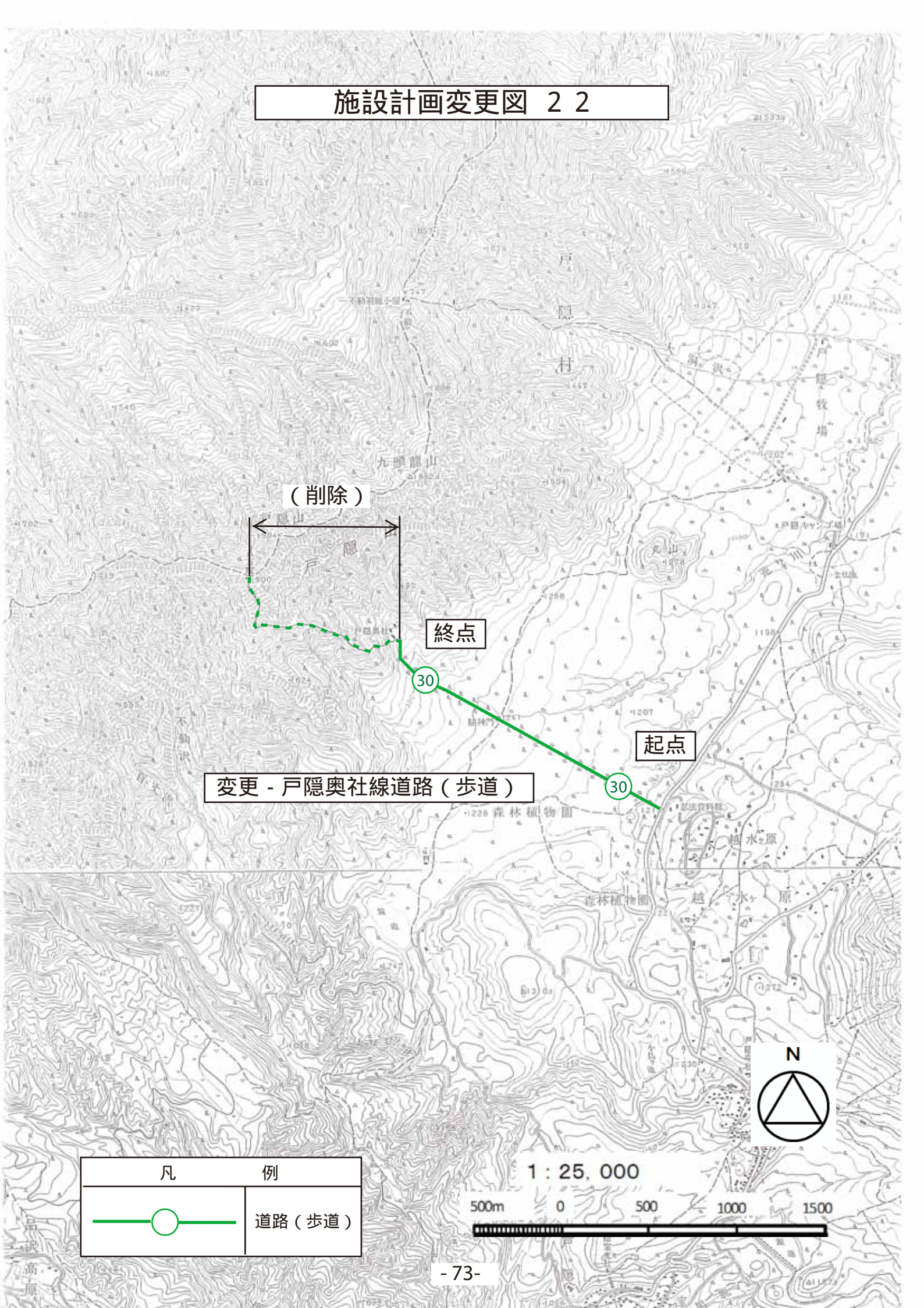
1 : 25, 000



凡	例
	道路(歩道)



施設計画変更図 2 2

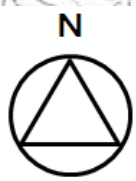


(削除)

終点

起点

変更 - 戸隠奥社線道路 (歩道)



凡	例
	道路 (歩道)





施設計画変更図 2 3

変更 - 戸隠中社随神門線道路（歩道）

終点

34


(追加)

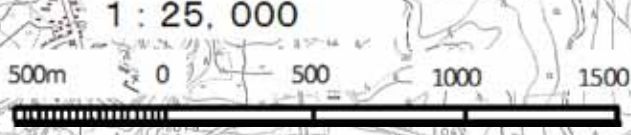
(小鳥ヶ池線道路（歩道）から振替)

(削除)

起点

34

凡 例	
	道路（歩道）







# 施設計画変更図 24

(削除)

終点

変更 - 越水ヶ原牧場線道路 (歩道)

起点



凡	例
	道路 (歩道)

1 : 25,000





# 施設計画変更図 25

終点

①

削除 - 戸隠線運輸施設 (一般自動車道)

起点

①



1 : 25,000

500m 0 500 1000 1500

凡	例
	一般自動車道



#### 4 参考事項

##### (1) 指定植物

特別地域において採取又は損傷を規制する植物は次のとおりである。

(表10：指定植物)

科 名	種名 (ミズゴケ科の植物にあつては属名)
ミズゴケ	ミズゴケ属
ヒカリゴケ	ヒカリゴケ
ヒカゲノカズラ	ミヤマヒカゲノカズラ、ヒメスギラン、スギラン、マンネンスギ、コスギラン、タカネヒカゲノカズラ
イワヒバ	エゾヒメクラマゴケ、コケスギラン、ヒモカズラ、イワヒバ
ミズニラ	ヒメミズニラ
ハナヤスリ	ヒメハナワラビ、エゾフユノハナワラビ
イノモトソウ	ミヤマウラジロ、フジシダ
オシダ	ナンタイシダ、オクヤマワラビ、ナヨシダ、ウサギシダ、イワウサギシダ、タチヒメワラビ、トガクシデンダ、コガネシダ
シンガシラ	ミヤマシンガシラ
チャセンシダ	アオチャセンシダ、クモノスシダ
ウラボシ	ミヤマウラボシ、イワオモダカ
マツ	ハイマツ
ヒノキ	ミヤマビャクシン、ホンドミヤマネズ
イチイ	キャラボク

科名	種名（ミズゴケ科の植物にあつては属名）
ツチトリモチ	ミヤマツチトリモチ
タデ	イブキトラノオ、ハルトトラノオ、ムカゴトラノオ、ウラジロタデ、オンタデ、タカネスイバ
ナデシコ	カトウハコベ、タガソデソウ、ミヤマミミナグサ、シナノナデシコ、エゾカワラナデシコ、タカネナデシコ、センジュガンピ、タカネツメクサ、コバノツメクサ、ワダソウ、ヒゲネワチガイ、エゾフスマ
モクレン	オオヤマレンゲ
キンポウゲ	オオレイジンソウ、ハコネトリカブト、レイジンソウ、オンタケブシ、イヌハコネトリカブト、アズマレイジンソウ、ホソバトリカブト、ミョウコウトリカブト、ジョウシュウトリカブト、タカネトリカブト、フクジュソウ、ヒメイチゲ、ハクサンイチゲ、ミスミソウ、イチリンソウ、キクザキイチリンソウ、アズマイチゲ、サンリンソウ、エゾイチゲ、レンゲショウマ、ミヤマオダマキ、リュウキンカ、ミヤマハンショウヅル、カザグルマ、トリガタハンショウヅル、バイカオウレン、ミツバオウレン、ミツバノバイカオウレン、シラネアオイ、アズマシロカネソウ、トウゴクサバノオ、オキナグサ、ミヤマキンポウゲ、イチョウバイカモ、イトキンポウゲ、ミヤマカラマツ、シキンカラマツ、モミジカラマツ、キンバイソウ、シナノキンバイ、ヤマシャクヤク、ベニバナヤマシャクヤク
メギ	サンカヨウ、クモイイカリソウ、トキワイカリソウ、ウラジロイカリソウ、トガクシショウマ
スイレン	ヒツジグサ
ウマノスズクサ	コシノカンアオイ、ウスバサイシン
オトギリソウ	オクヤマオトギリ、コオトギリ、ニッコウオトギリ、イワオトギリ、ミヤマオトギリ、トガクシオトギリ

科名	種名（ミズゴケ科の植物にあつては属名）
モウセンゴケ	モウセンゴケ
ケシ	エゾエンゴサク、コマクサ、オサバグサ
アブラナ	ミヤマハタザオ、フジハタザオ、イワハタザオ、ミヤマガラシ、トガクシナズナ
ベンケイソウ	ツメレンゲ、ホソバイワベンケイ、イワベンケイ、ミヤママンネングサ、チチッパベンケイ
ユキノシタ	ハナチダケサシ、アラシグサ、ハナネコノメ、コシノチャルメルソウ、ヒメウメバチソウ、オオシラヒゲソウ、シラヒゲソウ、ウメバチソウ、ヤシャビシヤク、シコタンソウ、ヒメクモマグサ、ダイヤモンドソウ、ミヤマダイヤモンドソウ、ウラベニダイヤモンドソウ、クロクモソウ、フキユキノシタ、ハルユキノシタ
バラ	シモツケソウ、ノウゴウイチゴ、シロバナノヘビイチゴ、ミヤマダイコンドウ、チングルマ、エゾノコリンゴ、イワキンバイ、キンロバイ、ミヤマキンバイ、ウラジロキンバイ、クロバナロウゲ、ミネザクラ、オオタカネイバラ、タカネイバラ、カラフトイバラ、コガネイチゴ、ベニバナイチゴ、キビナワシロイチゴ、タカネトウウチソウ、イワシモツケ、マルバイワシモツケ
マメ	ムラサキモメンヅル、イワオオギ、シャジクソウ
フウロソウ	グンナイフウロ、アサマフウロ、コフウロ、ハクサンフウロ
トウダイグサ	ハクサンタイゲギ
ジンチョウゲ	ナニワズ

科名	種名（ミズゴケ科の植物にあつては属名）
スマレ	キバナノコマノツメ、ウスバスマレ、チシマウスバスマレ、オオバキスマレ、ミヤマキスマレ、エゾアオイスマレ、タカネスマレ、ナエバキスマレ、ミヤマスマレ、ヒメスマレサイシン
アカバナ	アシボソアカバナ、ヒメアカバナ、ミヤマアカバナ
ミズキ	ゴゼンタチバナ
セリ	イワニンジン、イワテトウキ、ミシマサイコ、ハクサンサイコ、ミヤマゼンゴ、ミヤマセンキョウ、イブキゼリ、ミヤマニンジン、ハクサンボウフウ、オオカサモチ、タカネイブキボウフウ、シラネニンジン、ミヤマウイキョウ
イワウメ	イワウメ、ヒメイワカガミ、イワカガミ、イワウチワ
イチヤクソウ	ウメガサソウ、シャクジョウソウ、ギンリョウソウモドキ、ギンリョウソウ、コバノイチヤクソウ、ベニバナイチヤクソウ、マルバノイチヤクソウ、ジンヨウイチヤクソウ、コイチヤクソウ
ツツジ	ヒメシャクナゲ、クロヒメシャクナゲ、コメバツガザクラ、イワヒゲ、ハリガネカズラ、アカモノ、シラタマノキ、ジムカデ、ミネズオウ、ウラジロヨウラク、ガクウラジロヨウラク、ヒメツルコケモモ、ツルコケモモ、イワナシ、アオノツガザクラ、コツガザクラ、ツガザクラ、ムラサキヤシオ、キバナシャクナゲ、ハクサンシャクナゲ、レンゲツツジ、ホンシャクナゲ、アズマシャクナゲ、サイコクミツバツツジ、アカヤシオ、オオコメツツジ、コメツツジ、トウゴクミツバツツジ、ミヤマホツツジ、サラサドウダン、ベニサラサドウダン、マルバウスゴ、コケモモ
ガンコウラン	ガンコウラン
サクラソウ	ヤナギトラノオ、ハクサンコザクラ、クリンソウ、オオサクラソウ、ユキワリソウ、サクラソウ、ツマトリソウ、コツマトリソウ



科名	種名（ミズゴケ科の植物にあつては属名）
リンドウ	トウヤクリンドウ、オヤマリンドウ、リンドウ、ハルリンドウ、タテヤマリンドウ、エゾリンドウ、エゾオヤマリンドウ、ホロムイリンドウ、ハナイカリ、ホソバツルリンドウ、ムラサキセンブリ、イワイチョウ、ミツガシワ
アカネ	ツルアリドオシ
ムラサキ	エゾルリソウ、ミヤマムラサキ、ムラサキ
シソ	カイジンドウ、ミヤマクマバナ、ムシヤリンドウ、タテヤマウツボグサ、イブキジャコウソウ
ナス	アオホオズキ
ゴマノハグサ	ミヤマコゴメグサ、ホソバコゴメグサ、トガクシコゴメグサ、ヒメコゴメグサ、オオバミゾホオズキ、ミヤマシオガマ、ヨツバシオガマ、セリバシオガマ、オニシオガマ、トモエシオガマ、エゾシオガマ、ヒメクワガタ、グンバイヅル、ヒメトラノオ、ミヤマクワガタ、テングクワガタ、クガイソウ
イワタバコ	イワタバコ
ハマウツボ	オニク、キヨスミウツボ
タヌキモ	ムシトリスマレ、ヒメタヌキモ、ホザキノミミカキグサ、ムラサキミミカキグサ
オオバコ	ハクサンオオバコ
スイカズラ	ベニバナツクバネウツギ、リンネソウ、イボタヒョウタンボク、コゴメヒョウタンボク、コウゲイスカグラ、オオヒョウタンボク、キバナウツギ

科名	種名（ミズゴケ科の植物にあつては属名）
オミナエシ	コキンレイカ
マツムシソウ	マツムシソウ、タカネマツムシソウ
キキョウ	フクシマシャジン、ヒメシャジン、ミヤマシャジン、イワシャジン、ハクサンシャジン、イワギキョウ、ヤマホタルブクロ、サワギキョウ、タニギキョウ、キキョウ
キク	チョウジギク、ウサギギク、ミヤマオトコヨモギ、アサギリソウ、ハコネギク、タカネコンギク、カニコウモリ、オクヤマコウモリ、イワインチン、モリアザミ、ホソエノアザミ、オニアザミ、ヤツガタケアザミ、ジョウシュウオニアザミ、ヤチアザミ、ニッコウアザミ、オキナアザミ、エゾムカシヨモギ、アズマギク、ミヤマアズマギク、ジョウシュウアズマギク、ハコネヒヨドリ、ミヤマコウゾリナ、ミズギク、タカネニガナ、クモマニガナ、ホソバヒナウスユキソウ、ウスユキソウ、ミネウスユキソウ、マルバダケブキ、オタカラコウ、カンチコウゾリナ、オオニガナ、ミヤマキタアザミ、カルイザワトウヒレン、ミヤコアザミ、シラネアザミ、クロトウヒレン、アサマヒゴタイ、ミヤマトウヒレン、ヒメヒゴタイ、ヤハズトウヒレン、ヤハズヒゴタイ、キクアザミ、コウリンカ、ダキバキオン、サワオグルマ、タカネコウリンカ、ミヤマアキノキリンソウ、ミヤマタンポポ
ユリ	ネバリノギラン、シロウマアサツキ、シブツアサツキ、ミヤマラッキョウ、ツバメオモト、スズラン、カタクリ、ミヤマクロユリ、ヒメアマナ、キバナノアマナ、キスゲ、アサマキスゲ、ニッコウキスゲ、イワギボウシ、トウギボウシ、オゼソウ、ササユリ、コオニユリ、ホソバコオニユリ、クルマユリ、チシマアマナ、ホソバノアマナ、ヒメマイヅルソウ、キンコウカ、キヌガサソウ、クルマバツクバネソウ、ワニグチソウ、ヤマトユキザサ、ハルナユキザサ、ヒロハユキザサ、オオバタケシマラン、チシマゼキショウ、イワショウブ、ハナゼキショウ、ヒメイワショウブ、タマガワホトトギス、エンレイソウ、ミヤマエンレイソウ、アマナ、タカネシュロソウ、タカネアオヤギソウ、コバイケイ

科 名	種名（ミズゴケ科の植物にあつては属名）
アヤメ	ヒオオギアヤメ
イグサ	ミヤマホソコウガイゼキショウ、タカネスズメノヒエ
ホシクサ	ノソリホシクサ
イネ	コミヤマヌカボ、ミヤマヌカボ、タカネコウボウ、ヒゲノガリヤス、ミヤマノガリヤス、タカネウシノケグサ、ミヤマドジョウツナギ
サトイモ	カルイザワテンナンショウ、ヒメカイウ、ミズバショウ、ヒメザゼンソウ、ザゼンソウ
ミクリ	ホソバタマミクリ
カヤツリグサ	タテヤマスゲ、ハクサンスゲ、クリイロスゲ、イトキンスゲ、コハリスゲ、タカネハリスゲ、ダケスゲ、キンスゲ、イワスゲ、クモマシバスゲ、ヌイオスゲ、サギスゲ、ワタスゲ、ヒゲハリスゲ、ミネハリイ、ミヤマホタルイ
ラン	コアニチドリ、ミスズラン、エビネ、キンセイラン、ナツエビネ、キノエビネ、サルメンエビネ、ギンラン、キンラン、ササバギンラン、アオチドリ、サイハイラン、シュンラン、コアツモリ、アツモリソウ、キバナアツモリソウ、イチョウラン、サワラン、コイチョウラン、アオズラン、カキラン、オニノヤガラ、アケボノシュスラン、ヒメミヤマウズラ、ミヤマウズラ、シュスラン、ノビネチドリ、テガタチドリ、ミヤマモジズリ、オオミズトンボ、ミズトンボ、ムカゴソウ、セイタカスズムシ、ジガバチソウ、クモキリソウ、スズムシソウ、フタバラン、ミヤマフタバラン、ホザキイチョウラン、アリドオシラン、サカネラン、ハクサンチドリ、カモメラン、オノエラン、ウチュウラン、ニョホウチドリ、コケイラン、ジンバイソウ、ミズチドリ、ツレサギソウ、ヤマサギソウ、マイサギソウ、タカネサギソウ、オオバノトンボソウ、コバノトンボソウ、キノチドリ、ナガバキノチドリ、オオヤマサギソウ、ミヤマチドリ、ホソバノキノチドリ、トキソウ、ヒトツボクロ、トンボソウ、ショウキラン



## (2) 過去の経緯

### ア 公園区域

昭和24年9月7日	上信越高原国立公園の区域の指定 (厚生省告示第183号)
昭和31年7月10日	妙高・戸隠地域編入に伴う拡張 (厚生省告示第177号)
昭和56年3月16日	公園区域の全般的な見直し(再検討) (環境庁告示第18号)
平成3年3月25日	公園区域の変更(第1次点検) (環境庁告示第11号)

### イ 規制計画

昭和31年7月10日	特別地域の指定(妙高・戸隠地域) (厚生省告示第179号)
昭和44年1月10日	特別保護地区の指定(妙高連峰、黒姫山、戸隠連峰) (厚生省告示第7号)
昭和56年3月16日	保護規制計画の全般的な見直し(再検討) (環境庁告示第18号)
平成3年3月25日	特別地域及び特別保護地区の区域の変更(第1次点検) (環境庁告示第13号)
平成14年8月15日	保護規制計画の変更(乗入れ規制地域の追加)(第3次点検) (環境省告示第51号)

### ウ 施設計画

昭和31年7月10日	全体計画の決定 (厚生省告示第178号)
昭和56年3月16日	利用施設計画の全般的な見直し(再検討) (環境庁告示第18号)
平成3年3月25日	利用施設計画の変更(第1次点検) (環境庁告示第12号)
平成7年8月21日	長距離自然歩道の追加 (環境庁告示第59号)
平成7年12月22日	利用施設計画の変更(第2次点検) (環境庁告示第91号)
平成14年8月15日	利用施設計画の変更(第3次点検) (環境省告示第50号)

(3) 公園区域

公園区域は次のとおりである。

(表11：公園区域表)

県名	区 域	面積 (ha)	
新潟県	<p>糸魚川市内            国有林上越森林管理署89林班、90林班、93林班及び99林班の全部並びに97林班及び98林班の各一部</p> <p>糸魚川市            大字大平字アトサカ、字カミナカセ、字コクラ、字コソウレ、字シウキタブ、字シモナカセ、字センナミ、字ツキダシ、大字梶山字広道倉及び大字中川原新田字ホド平の全部並びに大字大平字イケノヒラ、字カケアラセ、字ソデガワラ、字タキクラ、字ナカセカワラ、字ヲウソデ、大字梶山字東山横草蓮及び大字中川原新田字笹倉山の各一部</p>	5、275	
	<p>妙高市内            国有林上越森林管理署11林班、13林班から23林班まで及び25林班から65林班までの全部並びに12林班、66班及び67林班の各一部</p> <p>妙高市            大字赤倉字一本木、字北、字郷田切、字広、字前沖、字南、大字関川字大野、字コハク平、字小屋場及び字平石の全部並びに大字毛祝坂字大揚、字北二ツ沢、字南二ツ沢、大字坂口新田字大戸、大字杉野沢字字棚、字柄沢、字西野、字高野、字抜井、字谷内畑、大字関川字いもり池、字大中島、字鎌谷内、字都々女喜、字畑野、字鳩胸、字山拓谷内、大字関山字柏木原、字大洞原、字坪岳、字妙高山、大字田口字一本樽、大字二俣字ウト山及び字西熊堂の各一部</p>	16、167	
		小 計	21、442

県名	区 域	面積 (ha)	
長野県	<p>長野市内</p> <p>国有林北信森林管理署1001林班から1003林班、1025林班から1032林班まで、1041林班から1050林班まで及び1056林班から1059林班まで、1064林班から1066林班までの全部並びに1034林班、1035林班、1040林班及び1051林班から1055林班までの各一部</p> <p>長野市</p> <p>大字戸隠字池ノ谷、字入荒倉、字奥社、字大科、字表山、字帰岩、字久保、字軍勢、字牛王蜂、字越水、字逆木、字品沢、字勝負平、字城平、字中社、字堤、字堂前林、字日影、字東谷、字東矢配平、字掘切、字牧原、字向林、字矢背畝、字矢配平及び大字戸隠豊岡道上の全部並びに大字上ヶ屋字麓原、大字鬼無里字釜岩、大字戸隠字大木、字大洞沢、字掛札、字中島、字西原、字宝光社、大字戸隠栢原字釜岩、字竜光、大字戸隠豊岡字荒倉山、字飯綱山、字李平、字潜水、字柄沢、字鳥居沢、字長峰、字藤倉、字道下及び大字富田字飯綱山の各一部</p>	10、204	
	<p>北安曇郡小谷村</p> <p>国有林中信森林管理署607林班から613林班までの全部並びに602林班及び603林班の各一部</p> <p>北安曇郡小谷村</p> <p>大字中土字熱湯々尻平、字阿原、字阿原平、字家ノ下、字家ノ脇、字家前、字大ウト、字オオゾレ、字大渚、字押立、字カンバ平、字黒菱上平、字十二沢平、字十二沢平道下、字天狗原、字中カヤバ、字濁、字濁上ノヲネ、字濁東平、字濁東平道上、字濁道上、字濁道下、字巾上、字水頭、字宮尾根、字屋敷上、字屋敷上平、字湯端及び湯出口東平の全部</p>	3、093	

県名	区 域	面積 (ha)	
長野県	<p>上水内郡信濃町内            国有林北信森林管理署1002林班から1008林班まで、            1024林班及び1080林班の全部並びに1009林班、1011林            班、1012林班、1014林班、1015林班、1018林班、1021            林班から1023林班まで及び1033林班から1038林班まで            の各一部</p> <p>上水内郡信濃町            大字富濃字大久保、字神山、字西原、大字野尻字大日            影、字神山、字家老路、字狐久保、字城帰、字寺山、            字道輪久保、字舟瀬、字舟場、大字古海字市川、字桐            久保及び字宮沢の全部並びに大字富濃字鳥越、字針ノ            木、字細谷、字宮沢、大字野尻字海端、大字古海字ケ            サガ久保、字菅川及び字船合の各一部</p> <p>上水内郡信濃町内            野尻湖の全部</p>	4、738	
	<p>上水内郡飯綱町内            国有林北信森林管理署1038林班から1040林班までの各            一部</p> <p>上水内郡飯綱町            大字川上字霊仙寺山の一部</p>		295
		小 計	18、330
合 計		39、772	





(4) 保護規制計画

ア 特別地域

次の区域を特別地域とする。

(表12：特別地域総括表)

県名	区 域	面積 (ha)	
新潟県	<p>糸魚川市内</p> <p>国有林上越森林管理署89林班、90林班、93林班及び99林班の全部並びに97林班及び98林班の各一部</p> <p>糸魚川市</p> <p>大字大平字アトサカ、字カミナカセ、字コクラ、字コソウレ、字シウキタブ、字シモナカセ、字センナミ、字ツキダシ、大字梶山字広道倉及び大字中川原新田字ホド平の全部並びに大字大平字イケノヒラ、字カケアラセ、字ソデガワラ、字タキクラ、字ナカセカワラ、字ヲウソデ、大字梶山字東山横草蓮及び大字中川原新田字笹倉山の各一部</p>	5、	275
	<p>妙高市内</p> <p>国有林上越森林管理署11林班、13林班から23林班まで及び25林班から65林班までの全部並びに12林班、66班及び67林班の各一部</p> <p>妙高市</p> <p>大字赤倉字一本木、字北、字郷田切、字広、字前沖、字南、大字関川字大野、字コハク平、字小屋場及び字平石の全部並びに大字毛祝坂字大揚、字北二ツ沢、字南二ツ沢、大字坂口新田字大戸、大字杉野沢字字棚、字柄沢、字西野、字高野、字抜井、字谷内畑、大字関川字いもり池、字大中島、字鎌谷内、字都々女喜、字畑野、字鳩胸、字山拓谷内、大字関山字柏木原、字大洞原、字坪岳、字妙高山、大字田口字一本樽、大字二俣字ウト山及び字西熊堂の各一部</p>	16、	167
		小 計	21、

県名	区 域	面積 (ha)	
長野県	<p>長野市内</p> <p>国有林北信森林管理署1001、林班から1003林班、1025林班から1032林班まで、1041林班から1050林班まで、1056林班から1059林班まで及び1064林班から1066林班までの全部並びに1034林班、1035林班、1040林班及び1051林班から1055林班までの各一部</p> <p>国有林上越森林管理署66林班及び67林班の各一部</p> <p>長野市</p> <p>大字戸隠字池ノ谷、字入荒倉、字奥社、字大科、字表山、字帰岩、字久保、字軍勢、字牛王蜂、字越水、字逆木、字品沢、字勝負平、字城平、字中社、字堤、字堂前林、字日影、字東谷、字東矢配平、字掘切、字牧原、字向林、字矢背畝、字矢配平及び大字戸隠豊岡道上の全部並びに大字上ヶ屋字麓原、大字鬼無里字釜岩、大字戸隠字大木、字大洞沢、字掛札、字中島、字西原字宝光社、大字戸隠栢原字釜岩、字竜光、大字戸隠豊岡字荒倉山、字飯綱山、字李平、字潜水、字柄沢、字鳥居沢、字長峰、字藤倉、字道下及び大字富田字飯綱山の各一部</p>	10、204	
	<p>北安曇郡小谷村内</p> <p>国有林中信森林管理署607林班から613林班までの全部並びに602林班及び603林班の各一部</p> <p>北安曇郡小谷村</p> <p>大字中土字熱湯々沢、字阿原、字阿原平、字家ノ下、字家ノ脇、字家前、字大ウト、字オオゾレ、字大渚、字押立、字カンバ平、字黒菱上平、字十二沢平、字十二沢平道下、字天狗原、字中カヤバ、字濁、字濁上ノヲネ、字濁東平、字濁東平道上、字濁道上、字濁道下、字巾上、字水頭、字宮尾根、字屋敷上、字屋敷上平、字湯端及び湯出口東平の全部</p>	3、093	

県名	区 域	面積 (ha)	
長野県	<p>上水内郡信濃町内            国有林北信森林管理署1002林班から1008林班まで、            1024林班及び1080林班の全部並びに1009林班、1011林班、            1012林班、1014林班、1015林班、1018林班、1021林班から1023林班まで及び1033林班から1038林班までの各一部</p> <p>上水内郡信濃町            大字富濃字大久保、字神山、字西原、大字野尻字大日影、            字神山、字家老路、字狐久保、字城帰、字寺山、字道輪久保、            字舟瀬、字舟場、大字古海字市川、字桐久保及び字宮沢の全部並びに            大字富濃字鳥越、字針ノ木、字細谷、字宮沢、大字野尻字海端、            大字古海字ケサガ久保、字菅川及び字船合の各一部</p> <p>上水内郡信濃町内            野尻湖の全部</p>	4、738	
	<p>上水内郡飯綱町内            国有林北信森林管理署1038林班から1040林班までの各一部</p> <p>上水内郡飯綱町            大字川上字霊仙寺山の一部</p>	295	
		小 計	18、330
合 計		39、772	

(ア) 特別保護地区

特別地域のうち、次の地域を特別保護地区とする。

(表13：特別保護地区総括表)

県名	区 域	面積 (ha)	
新潟県	糸魚川市内 国有林上越森林管理署90林班、93林班及び97林班の各一部	563	
	妙高市内 国有林上越森林管理署11林班、13林班、14林班、16林班、26林班、36林班、37林班、39林班、41林班、42林班、44林班、47林班から49林班、63林班及び67林班の各一部	1、805	
		小 計	2、368
長野県	長野市内 国有林北信森林管理署1027林班、1028林班及び1046林班から1059林班までの各一部 国有林上越森林管理署67林班の一部	1、103	
	上水内郡信濃町内 国有林北信森林管理署1080林班の全部	81	
		小 計	1、184
合 計		3、552	

(表14：特別保護地区内訳表)

名 称	区 域
妙 高 連 峰	<p>新潟県糸魚川市内            国有林上越森林管理署            90林班、93林班及び97林班の各一部</p> <p>新潟県妙高市内            国有林上越森林管理署            11林班、13林班、14林班、16林班、26林班、36林班、37林班、39林班、41林班、42林班、44林班、47林班から49林班、63林班及び67林班の各一部</p>
戸 隠 連 峰	<p>長野県長野市内            国有林北信森林管理署            1027林班、1028林班及び1046林班から1059林班までの各一部</p> <p>国有林上越森林管理署            67林班の一部</p>
黒 姫 山	<p>長野県上水内郡信濃町内            国有林北信森林管理署            1080林班の全部</p>
合	

地区の概要	面積 (ha)
<p>妙高連峰を代表する頸城三山の妙高山 (2,454m)、火打山 (2,462m) 及び焼山 (2,400m) の稜線部と、これらを取り巻く山頂部を結ぶ地域で、急峻な火山地形をなしている。新潟県唯一の活火山である焼山は、現在でも噴煙が見られ、これらの火山地形と、山頂部の高谷池、黒沢池、長助池等の湿原地形が織りなす景観は極めて貴重である。</p> <p>また、高谷池、黒沢池及び天狗の庭周辺にはハクサンコザクラ、チングルマ等の湿性植物が豊富に生育しており、火打山から焼山にかけての区域には日本最北限のライチョウ個体群や希少猛禽類のイヌワシが生息している。</p> <p>これらのことから、特に嚴重に景観の維持を図るべき地区である。</p>	2、368
<p>戸隠連峰を構成する西岳 (2,053m)、戸隠山 (1,904m) 及び高妻山 (2,352m) の稜線部と、周辺山岳の山頂部を結ぶ地域で、差別浸食による特殊地形となっている。これらは優れた山岳景観を形成している。</p> <p>また、戸隠連峰にはトガクシショウマやトガクシギク等の固有種も多く、植生や地形の多様性に応じて動物相も豊かで、ツキノワグマ、ニホンザル等の大型哺乳類及び多くの鳥類が生息している。</p> <p>これらのことから、特に嚴重に景観の維持を図るべき地区である。</p>	1、103
<p>黒姫山 (2,053m) の山頂火口部であり、カルデラ様の地形に火口原が広がり、セツ池及び大池と呼ばれる大小の沼があるほか、原生林が残されている。</p> <p>また、山頂部にはハイマツ群落やキバナシャクナゲ等の高山植物やヒカリゴケが豊富に生育している。</p> <p>これらのことから、特に嚴重に景観の維持を図るべき地区である。</p>	81
計	3、552

(イ) 第1種特別地域

次の区域を第1種特別地域とする。

(表15：第1種特別地域総括表)

県名	区 域	面積 (ha)	
新潟県	糸魚川市内 国有林上越森林管理署99林班の全部並びに93林班及び97林班の各一部	1、624	
	妙高市内 国有林上越森林管理署26林班、31林班、34林班から37林班まで、39林班から42林班まで、44林班及び47林班から49林班までの各一部 妙高市 大字関川字いもり池の一部	1、768	
		小 計	3、392
長野県	長野市内 国有林北信森林管理署1035林班、1040林班から1042林班まで、1045林班及び1052林班から1059林班までの各一部	696	
	北安曇郡小谷村内 国有林中信森林管理署602林班、603林班、607林班、608林班、610林班及び611林班の各一部	681	
	上水内郡信濃町内 国有林北信森林管理署1006林班の一部	41	



県名	区 域	面積 (ha)	
長野県	上水内郡飯綱町内 国有林北信森林管理署1039林班の一部	2	
		小 計	1、420
合 計		4、812	

(表16：第1種特別地域内訳表)

名 称	区 域
妙高連峰北面中腹	新潟県糸魚川市内 国有林上越森林管理署 93林班の一部
妙高連峰南面中腹	新潟県妙高市内 国有林上越森林管理署 31林班、34林班から37林班まで、39林班から42林班まで、44林班 及び47林班から49林班までの各一部
神 奈 山	新潟県妙高市内 国有林上越森林管理署 26林班の一部
雨 飾 山 天 狗 原 山	新潟県糸魚川市内 国有林上越森林管理署 99林班の全部並びに97林班の一部 長野県北安曇郡小谷村内 国有林中信森林管理署 602林班、603林班、607林班、608林班、610林班及び611林班の各 一部
い も り 池	新潟県妙高市 大字関川字いもり池の一部
戸 隠 連 峰 西 側 山 腹	長野県長野市内 国有林北信森林管理署 1052林班から1059林班までの各一部
黒姫山山頂北側	長野県上水内郡信濃町 国有林北信森林管理署 1006林班の一部

地区の概要	面積 (ha)
<p>焼山の北側の地域で、溶岩流によって覆われている特殊景観をなしている。</p>	735
<p>妙高連峰の稜線部の南側斜面で全域国有林となっており、原始性が保たれている区域となっている。また、ライチョウの生息地としても知られており、植生及び動物にとって重要な区域となっている。</p>	1,391
<p>神奈山(1,909m)の南側の区域となっており、北地獄谷の水源地となっている。また、妙高山と神奈山が並んで見られる展望主要地点となっており、植生も原始性に富んでいる。</p>	369
<p>焼山の西側から雨飾山(1,963m)を含む地域で、起伏に富んだ地形をなしている。雨飾山を中心とする山稜部には、残雪の多い立地に生ずる高茎草原、雪田植生等特異な植生が生育している。</p>	1,570
<p>標高約750mのいもり池及びその周辺の区域。妙高高原の展望地点として最も優れ、また、いもり池周辺のみずバショウ、ミツガシワ等湿性植物が貴重である。</p>	8
<p>戸隠連峰稜線部の西側斜面で全域国有林となっており、ブナの原生林で構成されている。特別保護地区の緩衝地帯として機能をもたせている。</p>	682
<p>黒姫山山頂北側の区域。自然性の高い火口原という特殊な地形で、ササ自然草地という特異な生態系である。</p>	41

名 称	区 域
飯綱山山頂	長野県長野市内 国有林北信森林管理署 1035林班、1040林班から1042林班及び1045林 班の各一部 長野県上水内郡飯綱町内 国有林北信森林管理署 1039林班の一部
合	

地区の概要	面積 (ha)
<p>飯綱山 (1,917m) の山頂部 (1,800m以上) の区域。亜高山帯に位置し、風衝草原となっており、マツムシソウ、サラサドウダン等の多くの高山植物が生育している。</p>	16
計	4、812

(ウ) 第2種特別地域

次の区域を第2種特別地域とする。

(表17：第2種特別地域総括表)

県名	区 域	面積 (ha)	
新潟県	<p>糸魚川市内</p> <p>国有林上越森林管理署89林班の全部並びに90林班、93林班、97林班及び98林班の各一部</p> <p>糸魚川市</p> <p>大字大平字コクラ、字コソウレ、字シウキタブ、大字梶山字広道倉及び大字中川原新田字ホド平の全部並びに大字大平字アトサカ、字イケノヒラ、字カミナカセ、字タキクラ、大字梶山字東山横草蓮及び大字中川原新田字笹倉山の各一部</p>	3、076	
	<p>妙高市内</p> <p>国有林上越森林管理署43林班、46林班、51林班及び52林班の全部並びに11林班から19林班まで、23林班、25林班、27林班、29林班から42林班まで、45林班、47林班、50林班、53林班から59林班まで及び61林班から65林班までの各一部</p> <p>妙高市</p> <p>大字坂口新田字大戸、大字杉野沢字字棚、字柄沢、字西野、大字関川字畑野、字鳩胸、大字関山字大洞原、字坪岳、大字田口字一本樽及び大字二俣字西熊堂の各一部</p>	5、693	
		小 計	8、769

県名	区 域	面積 (ha)	
長野県	<p>長野市内</p> <p>国有林北信森林管理署1002林班、1003林班、1025林班から1032林班まで、1034林班、1035林班、1040林班から1050林班まで、1054林班、1058林班、1059林班、1065林班及び1066林班の各一部</p> <p>長野市</p> <p>大字戸隠字入荒倉、字奥社、字大科、字表山、字久保、字牛王峰、字越水、字品沢、字中社、字堂前林、字日影、字東谷、字堀切、字牧原、字向林の全部並びに大字上ヶ屋字麓原、大字鬼無里字釜岩、大字戸隠字大洞沢、字宝光社、大字戸隠栃原字釜岩、字竜光、大字戸隠豊岡字荒倉山、字飯綱山、字李平、字潜水、字長峰、字藤倉、字道下、字柄沢、字鳥居沢及び大字富田字飯綱山の各一部</p>	2、817	
	<p>北安曇郡小谷村内</p> <p>国有林中信森林管理署607林班、608林班、611林班及び612林班の各一部</p> <p>北安曇郡小谷村</p> <p>大字中土字熱湯々尻平、字阿原、字阿原平、字家前、字家ノ下、字家ノ脇、字オオゾレ、字大ウト、字大渚、字押立、字カンバ平、字黒菱上平、字十二沢平、字十二沢平道下、字天狗原、字中カヤバ、字濁、字濁道下、字濁東平、字濁上ノヲネ、字濁道上、字濁東平道上、字巾上、字水頭、字宮尾根、字屋敷上、字屋敷上平、字湯端及び湯出口東平の全部</p>	1、379	

県名	区 域	面積 (ha)	
長野県	<p>上水内郡信濃町内            国有林北信森林管理署1002林班から1009林班まで、            1012林班、1014林班、1015林班、1018林班、1021林班            から1024林班まで、1033林班から1036林班まで及び            1038林班の各一部</p> <p>上水内郡信濃町            大字富濃字大久保、字神山、字西原、大字野尻字大日            影、字神山、字家老路、字狐久保、字城帰、字寺山、            字道輪久保、字舟瀬、字舟場、大字古海字市川及び字            桐久保の全部並びに大字富濃字鳥越、字針ノ木、字細            谷、字宮沢、大字野尻字海端、大字古海ケサガ久保、            字菅川及び字船合の各一部</p> <p>上水内郡信濃町内            野尻湖の全部</p>	1、968	
	<p>上水内郡飯綱町内            国有林北信森林管理署1038林班から1040林班までの各            一部</p>	93	
		小 計	6、257
合 計		15、026	





(表18：第2種特別地域内訳表)

名 称	区 域
奥 笹 ケ 峰	新潟県妙高市内 国有林上越森林管理署 43林班及び46林班の全部並びに35林班から42林班まで、45林班、47林班、50林班及び51林班の各一部
笹 ケ 峰	新潟県妙高市 大字杉野沢字字棚、字柄沢、字西野の各一部
地 蔵 山	新潟県妙高市内 国有林上越森林管理署 51林班及び52林班の全部並びに53林班から59林班まで及び61林班から65林班までの各一部
南 地 獄 谷	新潟県妙高市内 国有林上越森林管理署 29林班から34林班までの各一部 新潟県妙高市 大字田口字一本樽の一部
坪 岳	新潟県妙高市 大字関山字坪岳の一部
太 田 切 川	新潟県妙高市内 国有林上越森林管理署 23林班、25林班及び27林班の各一部 新潟県妙高市 大字坂口新田字大戸、大字関山字大洞原及び大字二俣字西熊堂の各一部

地区の概要	面積 (ha)
<p>真川の上流部で老山 (1,730m)、薬師岳 (1,801m) 等を含んでいる。            溪谷が発達していて、地形は急端をなしているが、植生に恵まれ、昆虫類が豊富である。</p>	1,169
<p>笹ヶ峰野営場や笹ヶ峰牧場を含む地域となっており、火打山登山客や周辺散策のための利用拠点になっている。</p>	1,009
<p>地藏山 (2,073m)、神道山 (1,785m)、柳原岳 (1,788m) を含む。            ニグロ川の集水面積の外周部をなし、植生も自然状況をなしている。</p>	1,211
<p>赤倉山 (2,141m) 及び南地獄谷の上流部を含む。            国道18号線や上信越自動車道、信越本線沿線から妙高連峰を望んだときによく展望できる地域で、なだらかな高原地形をなしている。</p>	679
<p>坪岳 (1,755m) を中心とした地域で、小起伏が地形的変化を与えており、特殊な景観を形成している。</p>	72
<p>太田切川を中心とした区域で、燕温泉を含む。</p>	291

名 称	区 域
妙高連峰北部	新潟県糸魚川市内 国有林上越森林管理署 89林班の全部並びに90林班の一部 新潟県妙高市内 国有林上越森林管理署 11林班から19林班まで及び23林班の各一部
笹 倉	新潟県糸魚川市内 国有林上越森林管理署 93林班の一部 新潟県糸魚川市 大字大平字コクラ、字コソウレ、字シウキタブ及び大字中川原新田字ホド平の全部並びに大字大平字アトサカ、字イケノヒラ、字カミナカセ及び大字中川原新田字笹倉山の各一部
梶 山	新潟県糸魚川市内 国有林上越森林管理署 97林班及び98林班の一部 新潟県糸魚川市 大字梶山字広道倉の全部並びに字東山横草蓮の一部
いもり池周辺	新潟県妙高市 大字関川字畑野及び字鳩胸の各一部
大海川源流部	長野県北安曇郡小谷村 国有林中信森林管理署 607林班、608林班の各一部

地区の概要	面積 (ha)
<p>火打山の北東部の斜面であり、矢代川の上流部を占めている。人跡未踏地が多く、原始性を保っている。</p>	<p>1,734</p>
<p>焼山の北側山麓一帯であり、噴火により流出した土石が地区の大半を覆っている。 焼山の噴煙と荒々しい地形が見られる特色景観を形成している。</p>	<p>1,276</p>
<p>焼山と雨飾山を結ぶ山岳の中腹部で、海谷溪谷がV字溪谷を形成している。 人跡未踏地が多く原始性を保っている地域が多いが、梶山新湯は雨飾山登山客の利用拠点となっている。</p>	<p>1,280</p>
<p>いもり池の第1種特別地域を取り巻く区域で、池の環境を守るための緩衝区域となっている。</p>	<p>48</p>
<p>姫川の支流である大海川の源流域及び小谷温泉側の雨飾山登山道を取り巻く区域である。ブナ、オオシラビソ等の自然林が保たれているが、雨飾山登山道は雨飾山登山の主要路線となっている。</p>	<p>152</p>

名 称	区 域
小谷温泉	長野県北安曇郡小谷村 大字中土字熱湯々尻平、字阿原、字阿原平、字家前、字家ノ下、字家ノ脇、字オオゾレ、字大ウト、字大渚、字押立、字カンバ平、字黒菱上平、字十二沢平、字十二沢平道下、字天狗原、字中カヤバ、字濁、字濁道下、字濁東平、字濁上ノヲネ、字濁道上、字濁東平道上、字巾上、字水頭、字宮尾根、字屋敷上、字屋敷上平、字湯端及び字湯出口東平の全部
薬師岳	長野県北安曇郡小谷村 国有林中信森林管理署 611林班、612林班の各一部
堂津岳 (濁川源流部)	長野県長野市内 国有林北信森林管理署 1065林班、1066林班の各一部
乙妻山 ・高妻山山腹	長野県長野市内 国有林北信森林管理署 1058林班、1059林班の各一部
戸隠連峰 西側山腹	長野県長野市内 国有林北信森林管理署 1054林班の一部
五地藏山・ 戸隠神社奥社	長野県長野市内 国有林北信森林管理署 1025林班から1032林班まで、1046林班及び1050林班までの各一部 長野市 大字戸隠字奥社、字午王峰、字越水の全部及び字大洞沢の一部

地区の概要	面積 (ha)
<p>小谷温泉や鎌池を取り巻く区域である。カラマツ、スギの人工林、薪炭林、採草地のほか、部分的にブナ、ミズナラ等の自然林が残されている。小谷温泉は、古来より湯治の湯として親しまれており、多くの利用者が湯治に訪れている。</p>	773
<p>天狗原山と乙見峠を結ぶ稜線の中に位置し、ブナ、ミズナラ等広葉樹の自然林が残されている。人跡未踏地であり、原始性を保っている。</p>	504
<p>乙妻山と堂津岳を結ぶ稜線沿いに位置し、ブナ、ミズナラ等広葉樹の自然林が残されている。人跡未踏地であり、原始性を保っている。</p>	150
<p>乙妻山から高妻山の西麓で、裾花川源流部に位置する。ブナ、ミズナラ等広葉樹の自然林が残されている。第1種特別地域の緩衝地帯となっている。</p>	130
<p>戸隠連峰の西側に位置し、ブナ、ミズナラ等広葉樹の自然林が残されている。特別保護地区の特異な地形の緩衝地帯となっている。</p>	46
<p>戸隠連峰の東側に位置し、カラマツ、シラカバの人工林の他、ミズナラ、トチノキ等広葉樹の自然林がある。地区内には、戸隠神社、戸隠森林植物園などがあり、戸隠連峰表景観地及び公園利用拠点の場となっている。</p>	937

名 称	区 域
黒姫山中腹	<p>長野県長野市内            国有林北信森林管理署            1002林班、1003林班の一部</p> <p>長野県上水内郡信濃町内            国有林北信森林管理署            1002林班から1009林班まで、1012林班、1014林班、1015林班、            1018林班及び1021林班から1024林班の各一部</p>
古池・種池	<p>長野県上水内郡信濃町            国有林北信森林管理署1024林班の一部</p>
飯 縄 山	<p>長野県長野市内            国有林北信森林管理署            1034林班、1035林班及び1040林班から1045林班までの各一部</p> <p>長野県上水内郡信濃町            国有林北信森林管理署            1033林班から1036林班まで及び1038林班の各一部</p> <p>長野県上水内郡飯綱町            国有林北信森林管理署            1038林班から1040林班までの各一部</p> <p>長野県長野市            大字戸隠字久保、字堂前林及び字向林の全部並びに字宝光社の一            部、大字豊岡字飯綱山、字潜水、字長峰、字藤倉、字道下、字柄            沢及び字鳥居沢の各一部</p>
戸隠神社中社	<p>長野県長野市            大字戸隠字中社、字大科及び字東谷の全部</p>



地区の概要	面積 (ha)
<p>黒姫山の山腹、大ダルミ湿原及びその登山道で構成され、亜高山針葉樹林、大ダルミ湿原群落、ヒカリゴケ群落など貴重な自然が残されており、登山道は黒姫山登山に利用されている。現在の林相を尊重するとともに、歩道沿線の自然環境を維持する。</p>	675
<p>黒姫山南麓に位置し、優れた湖沼景観を有し、ミズバショウ、ヨシ等の湿原植生がある。池とその周辺をあわせて一帯の風致の維持を図るとともに、池の形状と水質の保全に努める。</p>	167
<p>飯縄山の山腹及び登山道で構成され、亜高山針葉樹林を有している。登山道は飯縄山登山に利用されている。</p>	1,104
<p>山岳信仰と結びついて発展してきた神社と同名の集落で構成されており、独特な集落景観を形成している。</p>	150

名 称	区 域
飯 縄 ケ 原	長野県長野市 大字上ヶ屋字麓原及び大字富田字飯綱山の各一部
荒 倉 山	長野県長野市 大字戸隠字入荒倉、字表山、字品沢、字日影、字堀切及び字牧原の全部並びに大字鬼無里字釜岩、大字栃原字釜岩、竜光、大字戸隠豊岡字荒倉山及び字李平の各一部
野 尻 湖	長野県上水内郡信濃町 大字富濃字大久保、字神山、字西原、大字野尻字大日影、字神山、字家老路、字狐久保、字城帰、字寺山、字道輪久保、字舟瀬、字舟場、字古海字市川及び字桐久保の全部並びに大字富濃字鳥越、字針ノ木、字細谷、字宮沢、大字野尻字海端、大字古海ヶサガ久保、字菅川及び船合の各一部 長野県上水内郡信濃町内 野尻湖の全部
合	

地区の概要	面積 (ha)
<p>飯縄山南麓に位置し、飯綱西区の別荘地や大谷地湿原、飯綱鉄鉱泉などで構成されている。カラマツやシラカバの人工林のほか湿原植生を有している。</p>	237
<p>荒倉山系の北端に位置し、山腹には鬼女紅葉伝説に因んだ史跡が点在している。スギの人工林のほか、ウダイカンバ、ミズナラ等広葉樹の自然林を有している。</p>	265
<p>複雑な湖岸線を有し、湖の東部は溺れ谷地形となっているため、出入の激しい美しい景観となっているほか、自然林が残されている。</p>	967
計	15,026

(エ) 第3種特別地域

次の区域を第3種特別地域とする。

(表19：第3種特別地域総括表)

県名	区 域	面積 (ha)	
新潟県	糸魚川市 大字大平字シモナカセ、字センナミ、字シキダシの全部並びに字アトサカ、字イケノヒラ、字カケアラセ、字カミナカゼ、字ソデガワラ、字ナカセカワラ及び字ヲウソデの各一部	12	
	妙高市内 国有林上越森林管理署20林班から22林班まで、28林班、29林班及び60林班の全部並びに14林班から19林班まで、23林班、25林班、27林班、30林班、32林班から39林班まで、45林班、50林班、53林班から59林班まで及び61林班から66林班までの各一部 妙高市 大字赤倉字一本木、字北、字郷田切、字広、字前沖、字南、大字関川字大野、字コハク平、字小屋場及び字平石の全部並びに大字毛祝坂字大揚、字北二ツ沢、南二ツ沢、大字坂口新田字大戸、大字杉野沢字宇棚、字西野、字高野、字抜井、字谷内畑、大字関川字いもり池、字大中島、字鎌谷内、字都々女喜、字畑野、字鳩胸、字山拓谷内、大字関山字大洞原、字坪岳、字柏木原、字妙高山、大字田口字一本樽、大字二俣字ウト山及び字西熊堂の各一部	6、901	
		小計	6、913

県名	区 域	面積 (ha)	
長野県	<p>長野市内</p> <p>国有林北信森林管理署1001林班及び1064林班の全部並びに1002林班、1003林班、1025林班から1032林班まで、1034林班、1035林班、1040林班から1050林班まで及び1054林班から1059林班、1065林班及び1066林班の各一部</p> <p>長野市内</p> <p>大字戸隠字池ノ谷、字帰岩、字軍勢、字逆木、字城平、字勝負平、字堤、字東矢配平、矢背畝、字矢配平及び戸隠豊岡字道上の全部並びに大字戸隠字大木、字掛札、字中島及び字西原の各一部</p>	5、588	
	<p>北安曇郡小谷村内</p> <p>国有林中信森林管理署609林班及び613林班の全部並びに607林班、608林班及び610林班から612林班までの各一部</p>	1、033	
	<p>上水内郡信濃町内</p> <p>国有林北信森林管理署1002林班から1009林班まで、1011林班、1012林班、1014林班、1015林班、1018林班、1021林班から1024林班まで及び1033林班から1038林班までの各一部</p>	2、648	

県名	区 域	面積 (ha)	
長野県	上水内郡飯綱町内 国有林北信森林管理署1038林班から1040林班までの各一部 上水内郡飯綱町 大字川上字霊仙寺山の一部	200	
		小 計	9、469
合 計		16、382	



(表20 : 第3種特別地域内訳表)

名 称	区 域
太田切川北部	<p>新潟県妙高市内            国有林上越森林管理署            20林班から22林班までの全部並びに14林班から19林班まで、23林班及び25林班の各一部</p> <p>新潟県妙高市            大字坂口新田字大戸、大字関山字大洞原、字坪岳、字柏木原及び字妙高山の各一部</p>
赤 倉	<p>新潟県妙高市内            国有林上越森林管理署            28林班の全部並びに27林班、29林班及び30林班の各一部</p> <p>新潟県妙高市            大字赤倉字一本木、字北、字郷田切、字広、字前沖及び字南の全部並びに大字関山字妙高山、大字二俣字ウト山及び字西熊堂の各一部</p>
池 の 平	<p>新潟県妙高市            大字関川字大野及び字平石の全部並びに大字毛祝坂字大場、字北二ツ沢、字南二ツ沢、大字関川字いもり池、字コクハ平、字小屋場、字大中島、字鎌谷内、字、都々女喜、字畑野、字鳩胸、字山拓谷内及び大字田口字一本樽の各一部</p>
五 八 木	<p>新潟県妙高市内            国有林上越森林管理署            32林班及び33林班の各一部</p> <p>新潟県妙高市            大字杉野沢字高野、字西野、字抜井及び字谷内畑の各一部</p>



地区の概要	面積 (ha)
<p>神奈山の北東斜面であり、火山の溶岩流が堆積してできた地形となっている。</p>	<p>1,708</p>
<p>赤倉温泉及び赤倉スキー場が含まれる区域となっている。 国道18号線や上信越自動車道、信越本線沿線から妙高連峰を望んだときによく展望できる地域で、スギ人工林のほかカヤ場、灌木類が多い。</p>	<p>868</p>
<p>池の平温泉及びスキー場が含まれる区域となっている。 いもり池周辺の散策客が多く利用し、スギの人工林が多い。</p>	<p>544</p>
<p>杉野原スキー場が含まれる区域となっており、県道脇の展望地からは野尻湖が一望できる。 周辺には特に目立った植生はなく、スギ人工林やナラ、カエデ類等を主体とした二次林が分布している。</p>	<p>554</p>

名 称	区 域
笹ヶ峰北部	新潟県妙高市内 国有林上越森林管理署 34林班から36林班までの各一部
笹ヶ峰山	新潟県妙高市内 国有林上越森林管理署 36林班から39林班までの各一部
赤尾岳	新潟県妙高市内 国有林上越森林管理署 45林班及び50林班の各一部
ニグロ川上流	新潟県妙高市 国有林上越森林管理署 60林班の全部並びに53林班から56林班、58林班、59林班及び61林班から63林班までの各一部
笹ヶ峰南部	新潟県妙高市内 国有林上越森林管理署 57林班の一部
氷沢川上流	新潟県妙高市内 国有林上越森林管理署 64林班から66林班までの各一部 長野県長野市 国有林北信森林管理署 1066林班の一部

地区の概要	面積 (ha)
<p>三田原山南斜面の標高1,400mから1,900mの間の区域で、笹ヶ峰方面から妙高連峰（北側）を望見する際の主要展望方向となっている（山頂部は見えない）。</p>	392
<p>真川の上流部に辺り、笹ヶ峰キャンプ場付近の重要な景観地となっている。笹ヶ峰（1,544m）を中心にかつて林業が栄えた地域となっているが、現在は周辺の広葉樹が生育し周りを展望することができない状況となっている。また、周辺に比べて昆虫の種類が豊富である。</p>	385
<p>赤尾岳を中心とした林業対象区である。</p>	213
<p>ニグロ川上流部に辺り、近年伐採が進められている。</p>	1,430
<p>笹ヶ峰ダムの下真川沿いの国有林。平坦な地形をなし、林業対象区となっている。</p>	295
<p>氷沢川左岸の細長い地域。戸隠連峰の山麓の一部と見られるが、景観的には黒姫の陰に隠れて見えにくい部分。昆虫類に恵まれている。</p>	558

名 称	区 域
笹ヶ峰牧場東部	新潟県妙高市 大字杉野沢字字棚の一部
三 本 木	新潟県妙高市 大字杉野沢字西野の一部
笹 倉	新潟県糸魚川市 大字大平字シモナカセ、字センナミ及び字ツキタシの全部並びに 字アトサカ、字イケノヒラ、字カケアラセ、字ナカセカワラ、字 ヲウソデ、字カミナカゼ及び字ソデガワラの各一部
雨 飾 山 天 狗 原 山	長野県北安曇郡小谷村内 国有林中信森林管理署 609林班及び613林班の全部並びに607林班、608林班及び610林班 から612林班までの各一部
戸隠連峰山麓	長野県長野市内 国有林北信森林管理署 1001林班、1064林班の全部及び1002林班、1003林班、1025林班か ら1028林班、1046林班から1050林班、1054林班、1059林班、1065 林班及び1066林班の各一部 長野県長野市内 大字戸隠字池ノ谷、字埴岩、字軍勢、字逆木、字城平、字勝負平、 字堤、字東矢配平、字背畝、字矢配平の全部並びに大字戸隠字大 木、字掛札、字中島、字西原及び大字戸隠豊岡字道上の各一部

地区の概要	面積 (ha)
<p>県行造林地でドイツトウヒの林であり、大木になっているので、独特の景観をなしている。この林を伐採しないで林間公園的な利用が計画されている。</p>	3
<p>シブタミ川沿いの平坦地。官行造林地でスギの造林地である。</p>	68
<p>公園区域の最北端の平坦部で、農地に囲まれた笹倉温泉がある。景観及び生物的な面で特筆すべきものはないが、利用基地として重要である。</p>	12
<p>雨飾山から天狗原山、及び松尾山の南側の山腹で、ブナやミズナラ等広葉樹林を有している。</p>	1、033
<p>戸隠連峰東麓部に位置し、カラマツ、シラカバの人工林のほか、ブナやミズナラ等広葉樹林を有している。</p>	3、481

名 称	区 域
黒 姫 山 麓	長野県上水内郡信濃町内 国有林北信森林管理署 1002林班から1009林班、1011林班、1012林班、1014林班、1015林班、1018林班、1021林班から1024林班までの各一部
飯 綱 山 麓	長野県長野市内 国有林北信森林管理署 1029林班から1032林班、1035林班及び1040林班から1045林班までの各一部 長野県上水内郡信濃町内 国有林北信森林管理署 1033林班から1038林班までの各一部 長野県上水内郡飯綱町内 国有林北信森林管理署 1038林班から1040林班までの各一部 長野県長野市 大字戸隠豊岡字道上の一部 長野県上水内郡飯綱町 大字川上字霊仙寺山の一部
合	

地区の概要	面積 (ha)
<p>黒姫山山腹部に位置し、カラマツ、シラカバの人工林のほか、ブナ、ミズナラ等広葉樹林を有している。</p>	<p>1, 774</p>
<p>飯綱山山腹部に位置し、カラマツ、シラカバの人工林のほか、ブナ、ミズナラ等広葉樹林を有している。</p>	<p>3, 181</p>
<p>計</p>	<p>16, 499</p>

(オ) 乗入れ規制地域

車馬もしくは動力船の使用又は航空機の着陸を規制する地域(以下「乗入れ規制地域」という)を次のとおりとする。

(表21：乗入れ規制地域表)

名 称	区 域	地種区分
笹ヶ峰	新潟県妙高市内 国有林上越森林管理署 35林班、40林班及び43林班の全部並びに31 林班、34林班、36林班から39林班まで、41 林班、42林班、44 林班及び49林班の各一 部  新潟県妙高市大字杉野沢の一部  (以上の区域のうち、道路、広場、田、畑、牧 場及び宅地の区域を除く。)	第1種特別地域 第2種特別地域 第3種特別地域



区 域 の 概 要	面 積 (ha)	旧計画との関係
<p>妙高山、火打山、焼山山麓から笹ヶ峰に至るなだらかな傾斜地で、落葉広葉樹に一部オオシラビソ等の針葉樹も含む森林地帯となっている。</p> <p>指定地域の上部には、黒沢池、高谷池等の高層湿原があり、また、ライチョウの生息する地域でもあることから、こうした自然環境を保全するため乗入れ規制地域を指定する。</p>	<p>2、568</p>	<p>平14. 8. 15告示</p>

イ 面積内訳

(ア) 地域地区別土地所有別面積

(表22：地域地区別土地所有別面積総括表)

地 域 区 分		特 別 地 域								
地 種 区 分		特別保護地区			第 1 種			第 2 種		
土 地 所 有 別		国	公	私	国	公	私	国	公	私
新 潟 県	土地所有別面積	2,368	0	0	3,384	0	8	7,158	608	1,003
	地種区分別面積	2,368			3,392			8,769		
	地域地区別面積	2,368								
	地域別面積									
長 野 県	土地所有別面積	1,184	0	0	1,420	0	0	3,427	934	1,896
	地種区分別面積	1,184			1,420			6,257		
	地域地区別面積	1,184								
	地域別面積									
合 計	土地所有別面積	3,552	0	0	4,804	0	8	10,585	1,542	2,899
	地種区分別面積 (比率)	3,552 (8.9)			4,812 (12.1)			15,026 (37.7)		
	地域地区別面積 (比率)	3,552 (8.9)								
	地域別面積 (比率)									

			普通地域 (陸 域)			合 計 (陸 域)		
第 3 種								
国	公	私	国	公	私	国	公	私
5,151	95	1,667	0	0	0	18,061	703	2,678
6,913			0			21,422		
19,074			0			21,422		
21,422			0			21,422		
8,862	111	496	0	0	0	14,893	1,045	2,392
9,469			0			18,330		
17,146			0			18,330		
18,330			0			18,330		
14,124	206	2,169	0	0	0	32,954	1,748	5,070
16,499 (41.3)			0			39,889 (100)		
36,337 (91.1)			0			39,889 (100)		
39,889 (100)			0			39,889 (100)		

## (イ) 地域地区別市町村別面積

(表23：地域地区別市町村別面積総括表)

地域地区 市町村名		現 況						普通地域 (陸域) (A)	合 計 (陸域) (A')
		特 別 地 域					小 計		
		特 保	第1種	第2種	第3種				
新潟県	糸魚川市	563	1,624	3,076	12	5,275	0	5,275	
	妙高市	1,805	1,768	5,693	6,901	16,167	0	16,167	
小 計		2,368	3,392	8,769	6,913	21,442	0	21,442	
長野県	長野市	1,103	696	2,817	5,588	10,204	0	10,204	
	北安曇郡	小谷村	0	681	1,379	1,033	3,093	0	3,093
	北水内郡	信濃町	81	41	1,968	2,648	4,738	0	4,738
		牟礼村	0	2	93	200	295	0	295
小 計		1,184	1,420	6,257	9,469	18,330	0	18,330	
合 計		3,552	4,812	15,026	16,382	39,772	0	39,772	

変 更 後							増 減 (B' - A')
特 別 地 域					普通地域 (陸域) (B)	合 計 (陸域) (B')	
特 保	第1種	第2種	第3種	小 計			
563	1,624	3,076	12	5,275	0	5,275	0
1,805	1,768	5,693	6,901	16,167	0	16,167	0
2,368	3,392	8,769	6,913	21,442	0	21,442	0
1,103	696	2,817	5,588	10,204	0	10,204	0
0	681	1,379	1,033	3,093	0	3,093	0
81	41	1,968	2,648	4,738	0	4,738	0
0	2	93	200	295	0	295	0
1,184	1,420	6,257	9,469	18,330	0	18,330	0
3,552	4,812	15,026	16,381	39,772	0	39,772	0

(5) 保護施設計画

保護施設計画を次のとおりとする。

(表24：保護施設表)

番 号	種 類	位 置
1	砂防施設	新潟県妙高市（池ノ平）

整備方針	旧計画との関係
砂防施設を設置することにより、土砂流入のため陸化しつつあるいもり池の景観の保全を図る。	平3.3.25告示

(6) 利用施設計画

利用施設計画を次のとおりとする。

ア 集団施設地区

集団施設地区を次のとおりとする。

(表25：集団施設地区表)

番号	名称	区域	計画目標
1	笹ヶ峰	新潟県妙高市大字杉野沢の一部	<p>当地区は、妙高山の外輪山である三田原山南麓に位置し、関川の源流部にあたるなだらかで開放的な傾斜地である。当地区の中央部は以前牧場であった草原で、その周辺はブナ・サワグルミ・ハルニレ等の自然林が広がっている。</p> <p>また、当地区は乙見湖に面し、黒姫山、高妻山等の山々を望むことができる。</p> <p>この恵まれた自然環境と景観を活かし、自然探勝やキャンプのための利用基地及び妙高山、火打山等への登山基地となるよう施設を計画するものとする。</p>



整備計画区及び基盤施設	整備方針	面積(ha)			旧計画との関係
笹ヶ峰整備計画区	<p>自然とのふれあいを推進するために、当計画区の中央部の草地には長期滞在型の快適な野外宿泊拠点としてオートキャンプも可能な野営場の整備を図るとともに、駐車場、親水広場及び自然探勝路等の整備を図る。また、その周辺の林地には自然探勝路、展望台、休憩所等の整備を図る。</p> <p>なお、宿泊施設はテント、ケビン等簡易なものとし、冬期の一般利用は考慮しないものとする。</p>	86.3			<p>一般計画 昭31. 7. 10決定 区域指定及び詳細計画 昭40. 10. 23決定 区域及び詳細計画 昭56. 3. 16変更 詳細計画 平7. 12. 22変更</p>
面積計		国	公	私	
		—	86.3	—	
		86.3			

番号	名称	区域	計画目標
2	五最杉	新潟県妙高市内国有林上越森林管理署23林班の一部 新潟県妙高市大字関山の一部	<p>当地区は、妙高山東麓の関、燕温泉へ通じる関山燕線道路（車道）沿線のなだらかな傾斜地に位置し、妙高山の展望に優れた滞在拠点である。</p> <p>この恵まれた景観を活かし、国民休暇村として妙高山東麓における宿泊、園地等の施設を計画し、また、自然探勝、野外運動等の施設を計画するものとする。</p>

整備計画区及び基盤施設	整備方針	面積(ha)			旧計画との関係
東部整備計画区	<p>野外運動及び自然探勝を楽しむことを主体とした計画区である。運動広場、テニスコート、休憩所、自然探勝路等の整備を図る。</p>	10.8			<p>一般計画 昭31.7.10決定 区域指定及び詳細計画</p>
西部整備計画区	<p>妙高山の展望を楽しみながら、快適な宿泊、休憩等を行うための計画区である。</p> <p>本地区の中核施設である宿舎を中心に、展望休憩を目的とした園地、駐車場等の整備を図る。</p>	5.8			<p>昭40.8.30決定 区域拡張及び詳細計画 平3.3.25変更 詳細計画 平7.12.22変更</p>
面積計		国	公	私	
		16.6	—	—	
		16.6			

番号	名称	区域	計画目標
3	小谷温泉	長野県北安曇郡小谷村字中土の一部	<p>当地区は雨飾山、金山等の南麓の山間に位置する小谷温泉郷を中心とした滞在拠点である。温泉場の周辺にはブナにモミ、ツガ等が混在する針広混交の自然林や二次林が広がっている。</p> <p>この恵まれた自然環境を活かし、主に温泉・登山利用をはじめ、自然探勝及び初・中級向けのスキー利用の場となるよう施設を計画するものとする。</p>

整備計画区及び基盤施設	整備方針	面積(ha)			旧計画との関係
大海川整備計画区	野外宿泊等を楽しむための計画区である。滞在型の自然とのふれあいを促進するために、オートキャンプも可能な野営場の整備を図るとともに、自然探勝路、休憩所等の整備を図る。	38.4			区域指定及び詳細計画 昭56.3.16決定 区域削除及び詳細計画 平3.3.25変更 詳細計画 平7.12.22変更
カンバ平整備計画区	自然探勝及びスキーを楽しむための計画区である。樹林を散策するための自然探勝路等の整備をはかるとともに、初・中級者のための小規模なスキー場等の整備を図る。	87.0			
小谷温泉整備計画区	湯治及び温泉浴利用を行うための計画区である。湯治場の雰囲気を残す既存温泉旅館を適切に維持管理しつつ、施設の整備を図るとともに、園地、休憩所等の整備を図る。	31.1			
道路(歩道)	登山道との連携に留意し、地区内を有機的に連絡する歩道の整備を図る。	—			
面積計		国	公	私	
		—	248.0	27.0	
		275.0			

イ 単独施設

単独施設を次のとおりとする。

(表26：単独施設表)

番号	種 類	位 置
1	宿 舎	新潟県糸魚川市（笹倉温泉）
2	宿 舎	新潟県糸魚川市（梶山新湯）
3	宿 舎	新潟県妙高市（高谷池）
5	園 地	新潟県妙高市（赤倉）
6	宿 舎	新潟県妙高市（赤倉）
7	ス キ ー 場	新潟県妙高市（赤倉）
8	駐 車 場	新潟県妙高市（赤倉）
9	ゴ ル フ 場	新潟県妙高市（赤倉）
10	園 地	新潟県妙高市（池の平）
11	宿 舎	新潟県妙高市（池の平）
12	ス キ ー 場	新潟県妙高市（池の平）
13	駐 車 場	新潟県妙高市（池の平）
14	博物展示施設	新潟県妙高市（池の平）
15	宿 舎	新潟県妙高市（杉野沢）

整備方針	旧計画との関係
湯治及び登山利用者のための宿舎を整備する。	昭56. 3. 16告示
湯治及び登山利用者のための宿舎を整備する。	昭56. 3. 16告示
火打山等の登山者のため、小規模な山小屋を整備する。	昭56. 3. 16告示
散策及び休憩のための園地として整備する。	昭56. 3. 16告示
スキー利用及び高原の保養のための宿舎を整備する。	昭56. 3. 16告示
初球から中級までの総合的なスキー場として整備するが、大規模な拡張は行わない。	昭56. 3. 16告示
温泉及びスキー利用者のための駐車場を整備する。	昭56. 3. 16告示
既存のゴルフ場を維持する。	昭56. 3. 16告示
いもり池を中心として、散策、休憩のための施設を整備する。	昭56. 3. 16告示
スキー利用及び保養のための宿舎を整備する。	昭56. 3. 16告示
ダケカンバ、ブナ林の中に林間コースを整備し、下部にはゲレンデを整備する。	昭56. 3. 16告示
スキー利用者のための駐車場を整備し、夏期には一部を運動施設としても利用できるようにする。	昭56. 3. 16告示
自然解説のためのビジターセンター等を整備する。	昭56. 3. 16告示
スキー利用のための宿舎を整備する。	昭56. 3. 16告示

番号	種類	位置
16	スキー場	新潟県妙高市（杉野沢）
18	園地	新潟県妙高市（笹ヶ峰湖）
21	宿舎	新潟県妙高市（横根山）
22	スキー場	新潟県妙高市（五最杉）
23	ゴルフ場	新潟県妙高市（五最杉）
25	園地	新潟県妙高市（関温泉）
26	宿舎	新潟県妙高市（関温泉）
27	スキー場	新潟県妙高市（関温泉）
29	園地	新潟県妙高市（燕温泉）
30	宿舎	新潟県妙高市（燕温泉）
31	スキー場	新潟県妙高市（燕温泉）
34	宿舎	新潟県妙高市（黒沢池）
35	園地	長野県長野市（一の鳥居）
36	宿舎	長野県長野市（飯綱山南麓）
37	スキー場	長野県長野市（飯綱山南麓）
40	スキー場	長野県上水内郡信濃町（黒姫山東麓）
41	園地	長野県上水内郡信濃町（古池・種池）



整備方針	旧計画との関係
初級から上級までの総合的なスキー場として整備する。	昭56. 3. 16告示
笹ヶ峰湖探勝利用者のための園地を整備する。	昭56. 3. 16告示
高原の保養地利用者のための宿舎を整備する。	昭56. 3. 16告示
初中級者用のスキー場として整備する。	昭56. 3. 16告示
既存のゴルフ場を維持する。	昭56. 3. 16告示
温泉保養、スキー利用者等のための園地を整備する。	昭56. 3. 16告示
温泉保養、スキー利用者等のための宿舎を整備する。	昭56. 3. 16告示
初中級者用のスキー場として整備する。	昭56. 3. 16告示
温泉保養、スキー利用者等のための園地として整備する。	昭56. 3. 16告示
温泉保養、スキー利用者等のための宿舎を整備する。	昭56. 3. 16告示
中上級者用の山間スキー場として整備する。	昭56. 3. 16告示
登山利用者のための小規模な山小屋を整備する。	昭56. 3. 16告示
ピクニック園地として整備する。	昭56. 3. 16告示
スキー場利用者のための宿泊施設を整備する。	昭56. 3. 16告示
初中級者用のスキー場として整備する。	昭56. 3. 16告示
初中級者用のゲレンデ及び林間スキー場を整備する。	昭56. 3. 16告示
自然探勝利用者のための園地を整備する。	昭56. 3. 16告示

番号	種類	位置
42	宿舎	長野県上水内郡信濃町（樅ヶ崎）
43	宿舎	長野県上水内郡信濃町（松ヶ崎）
44	園地	長野県上水内郡信濃町（菅川）
45	宿舎	長野県上水内郡信濃町（菅川）
46	野営場	長野県上水内郡信濃町（菅川）
47	園地	長野県上水内郡信濃町（野尻湖西部）
48	宿舎	長野県上水内郡信濃町（野尻湖西部）
49	休憩所	長野県上水内郡信濃町（野尻湖西部）
50	野営場	長野県上水内郡信濃町（野尻湖西部）
51	舟遊場	長野県上水内郡信濃町（野尻湖西部）
52	駐車場	長野県上水内郡信濃町（野尻湖西部）
53	水族館	長野県上水内郡信濃町（野尻湖西部）
54	スキー場	長野県上水内郡飯綱町（霊仙寺）
55	野営場	長野県長野市（戸隠牧場）
56	駐車場	長野県長野市（戸隠牧場）
58	駐車場	長野県長野市（奥社入口）

整備方針	旧計画との関係
野尻湖探勝利用者のための宿舎を整備する。	昭56. 3. 16告示
野尻湖東部の宿泊基地として、小規模な宿舎を整備する。	昭56. 3. 16告示
野尻湖の探勝及び水辺利用者のための園地として整備する。	昭56. 3. 16告示
野尻湖探勝利用者のための宿舎を整備する。	昭56. 3. 16告示
野尻湖探勝利用者のための小規模な野営場を整備する。	昭56. 3. 16告示
野尻湖の探勝及び水辺利用者のための園地として整備する。	昭56. 3. 16告示
野尻湖探勝のための宿泊基地として整備する。	昭56. 3. 16告示
野尻湖探勝利用者のための休憩所を整備する。	昭56. 3. 16告示
青少年を中心とした野外活動の場として整備する。	昭56. 3. 16告示
野尻湖における舟遊びのための施設を整備する。	昭56. 3. 16告示
野尻湖探勝利用者のための駐車場を整備する。	昭56. 3. 16告示
野尻湖の魚類、水生動物等を観察するための施設として整備する。	昭56. 3. 16告示
初中級者用のスキー場として整備する。	昭56. 3. 16告示
青少年を中心とした野外活動の場として整備する。	昭56. 3. 16告示
戸隠牧場周辺の自然探勝のための駐車場を整備する。	昭56. 3. 16告示
奥社地区の利用者のための駐車場を整備する。	昭56. 3. 16告示

番号	種類	位置
59	博物展示施設	長野県長野市（戸隠越水）
60	宿 舎	長野県長野市（戸隠越水）
61	野 営 場	長野県長野市（戸隠越水）
62	ス キ ー 場	長野県長野市（怪無山）
63	園 地	長野県長野市（鏡池）
64	園 地	長野県長野市（小鳥ヶ池）
65	宿 舎	長野県長野市（戸隠中社）
66	宿 舎	長野県長野市（宝光社）
68	排 水 施 設	新潟県妙高市（赤倉）
69	園 地	新潟県妙高市（笹ヶ峰東）
74	避 難 小 屋	新潟県妙高市（南地獄谷）
75	排 水 施 設	長野県上水内郡信濃町（菅川）
76	排 水 施 設	長野県上水内郡信濃町（野尻湖西部）
77	博物展示施設	長野県上水内郡信濃町（野尻湖西部）
78	乗 馬 施 設	長野県長野市（戸隠牧場）
79	植 物 園	長野県長野市（戸隠森林植物園）

整備方針	旧計画との関係
戸隠の自然及び人文等を解説するための施設を整備する。	昭56. 3. 16告示
自然探勝及びスキー利用者のための宿舎を整備する。	昭56. 3. 16告示
家族利用を中心とする野営場を整備する。	昭56. 3. 16告示
林間コース及び初級者上級者までを対象としたゲレンデを整備する。	昭56. 3. 16告示
自然探勝及び水辺利用者のための園地として整備する。	昭56. 3. 16告示
自然探勝利用者のための園地として整備する。	昭56. 3. 16告示
自然探勝及びスキー利用者のための宿舎を整備する。	昭56. 3. 16告示
自然探勝及びスキー利用者のための宿舎を整備する。	昭56. 3. 16告示
公共下水道を整備することにより区域の環境整備を図る。	平3. 3. 25告示
散策、休憩のための園地として整備する。	平3. 3. 25告示
登山者のための避難小屋として整備する。	平3. 3. 25告示
野尻湖の水質を保全するため公共下水道を整備する。	平3. 3. 25告示
野尻湖の水質を保全するため公共下水道を整備する。	平3. 3. 25告示
野尻湖の自然人文等を解説する展示館を整備する。	平3. 3. 25告示
戸隠牧場を訪れる利用者の利用に供するための馬場等を整備する。	平3. 3. 25告示
既存の植物園を維持する。	平3. 3. 25告示

番号	種類	位置
80	運動場	長野県長野市（戸隠越水）
81	駐車場	長野県長野市（戸隠中社）
82	園地	長野県上水内郡飯綱町（霊仙寺）
83	園地	長野県長野市（飯綱原）
84	野営場	新潟県妙高市（高谷池）
85	野営場	新潟県妙高市（黒沢池）
86	避難小屋	新潟県妙高市（富士見峠）

整備方針	旧計画との関係
<p>宿泊利用者を中心とした運動場を整備し、冬期には一部を駐車場として利用できるようにする。</p>	<p>平3.3.25告示</p>
<p>自然探勝、スキー利用のための駐車場を整備する。</p>	<p>平3.3.25告示</p>
<p>自然探勝利用者のための園地を整備する。</p>	<p>平3.3.25告示</p>
<p>自然探勝、休憩、展望のための園地を整備する。</p>	<p>平3.3.25告示</p>
<p>火打山登山や高層湿原散策の利用拠点として、自然とのふれあい利用者のための野営場を整備する。</p>	<p>平14.8.15告示</p>
<p>妙高山登山や高層湿原散策の利用拠点として、自然とのふれあい利用者のための野営場を整備する。</p>	<p>平14.8.15告示</p>
<p>富士見峠周辺は、妙高連峰縦走線道路（歩道）の中間地点に位置しており、登山者の最低限の安全を確保する避難施設として避難小屋を整備する。</p>	<p>新規</p>

ウ 道路

(ア) 車道

車道を次のとおりとする。

(表27：道路（車道）表)

番号	路線名	区 間
1	北赤倉線	起点－新潟県妙高市（二俣北・国立公園境界） 終点－新潟県妙高市（赤倉北・国立公園境界） 起点－新潟県妙高市（赤倉北・国立公園境界） 終点－新潟県妙高市（赤倉温泉）
2	赤倉池の平線	起点－新潟県妙高市（池の平南・国立公園境界） 起点－新潟県妙高市（池の平） 終点－新潟県妙高市（赤倉温泉）
3	杉野沢笹ヶ峰線	起点－新潟県妙高市（杉野沢・国立公園境界） 終点－新潟県妙高市（笹ヶ峰集団施設地区）
4	笹ヶ峰小谷線	起点－新潟県妙高市（笹ヶ峰集団施設地区） 終点－長野県北安曇野郡小谷村（小谷温泉・国立公園境界）
5	関山燕線	起点－新潟県妙高市（関山・国立公園境界） 終点－新潟県妙高市（燕温泉）
7	関赤倉線	起点－新潟県妙高市（関山・車道分岐点） 終点－新潟県妙高市（赤倉温泉）
8	燕赤倉線	起点－新潟県妙高市（燕温泉） 終点－新潟県妙高市（赤倉温泉）
10	小谷温泉湯峠線	起点－長野県北安曇郡小谷村（峠線・国立公園境界） 終点－長野県北安曇郡小谷村（小谷温泉・国立公園境界）



主要経過地	整備方針	旧計画との関係
	赤倉温泉への到達車道として、妙高山の展望を損なわないように整備する。	平14. 8. 15告示
新赤倉 いもり池	池の平から赤倉温泉への到達車道として、妙高山の展望を損なわないように整備する。	平3. 3. 25告示
五八木	杉野沢から笹ヶ峰集団施設地区への到達車道及び小谷温泉方面との連絡車道の一部として整備する。 野尻湖方面の展望地には路傍駐車場を付帯させる。	昭56. 3. 16告示
乙見山峠	笹ヶ峰集団施設地区と小谷温泉集団施設地区を結ぶ車道として整備する。	平14. 8. 15告示
五最杉 関温泉	関山から燕温泉への到達車道として整備する。	平3. 3. 25告示
	関温泉と赤倉温泉を結ぶ車道として、冬期間のスキー利用に支障の無いよう整備する。	平14. 8. 15告示
関見峠	燕温泉と赤倉温泉を結ぶ車道として、冬期間のスキー利用に支障の無いよう整備する。 また、関見峠路傍駐車場を設ける。	昭56. 3. 16告示
鎌池	小谷温泉への到達車道として整備し、鎌池及び湯峠には駐車場を付帯させる。	昭56. 3. 16告示

番号	路線名	区 間
11	野尻湖周廻線	起点－長野県上水内郡信濃町（栃原） 終点－長野県上水内郡信濃町（栃原） 終点－長野県上水内郡信濃町（砂間・車道合流点）
12	戸隠高原線	起点－長野県長野市（宝光社・国立公園境界） 終点－長野県上水内郡信濃町（柏原・国立公園境界）
13	戸隠越水線	起点－長野県長野市（戸隠中社） 終点－長野県長野市（奥社入口）
14	鏡池線	起点－長野県長野市（宝光社） 終点－長野県長野市（鏡池）
15	戸隠線	起点－長野県長野市（麓原・国立公園境界） 終点－長野県長野市（諸沢・国立公園境界）

主要経過地	整備方針	旧計画との関係
	野尻湖を周遊するための車道として整備し、途中には、駐車場、展望施設等を付帯させる。	昭56. 3. 16告示
中社 奥社入口	戸隠と黒姫山、野尻湖方面とを結ぶ車道として整備し、戸隠連峰の展望地点には駐車場を付帯させる。	昭56. 3. 16告示
	怪無山スキー場等への到達車道として整備する。	昭56. 3. 16告示
	宝光社から鏡池の到達道路として整備する。	平3. 3. 25告示
	戸隠地区への到達車道として整備する。	新規

(イ) 自転車道

自転車道を次のとおりとする。

(表28：道路（自転車道）表)

番号	路線名	区 間
1	笹ヶ峰高原周廻線	起点－新潟県妙高市（笹ヶ峰集団施設地区） 終点－新潟県妙高市（笹ヶ峰集団施設地区）
2	笹ヶ峰ダム周廻線	起点－新潟県妙高市（笹ヶ峰集団施設地区） 終点－新潟県妙高市（奥笹ヶ峰）

主要経過地	整備方針	旧計画との関係
笹ヶ峰牧場	笹ヶ峰集団施設地区を中心に笹ヶ峰牧場を周回する自転車道として整備する。	昭56. 3. 16告示
笹ヶ峰	笹ヶ峰集団施設地区を基地とし、ダム湖を周回する。歩道を兼ねた自転車道として整備する。	昭56. 3. 16告示

(ウ) 歩道

歩道を次のとおりとする。

(表29：道路（歩道）表)

番号	路線名	区 間
1	鋸岳雨飾山線	起点－新潟県糸魚川市（鬼ヶ面山・国立公園境界） 終点－新潟県糸魚川市（黒沢峰西・歩道合流点）
2	赤倉温泉妙高山線	起点－新潟県妙高市（赤倉温泉） 終点－新潟県妙高市（天狗堂・歩道合流点）
4	妙高山麓線	起点－新潟県妙高市（赤倉温泉） 終点－新潟県妙高市（池の平南・歩道合流点）
5	池の平赤倉山線	起点－新潟県妙高市（池の平） 終点－新潟県妙高市（大谷ヒュッテ・歩道合流点）
6	富士見平黒沢池線	起点－新潟県妙高市（富士見平・歩道分岐点） 終点－新潟県妙高市（黒沢池ヒュッテ・歩道合流点）
7	笹ヶ峰笹倉温泉線	起点－新潟県妙高市（杉野沢橋） 終点－新潟県糸魚川市（笹倉温泉）
8	ヒコサの滝笹ヶ峰線	起点－新潟県妙高市（杉野沢橋） 終点－新潟県妙高市（奥笹ヶ峰・車道合流点） 終点－新潟県妙高市（笹ヶ峰・車道合流点）
9	赤尾岳線	起点－新潟県妙高市（杉野沢橋） 終点－新潟県妙高市（奥笹ヶ峰）
11	笹ヶ峰高谷池線	起点－新潟県妙高市（笹ヶ峰集団施設地区） 終点－新潟県妙高市（高谷池・歩道合流点）

主要経過地	整備方針	旧計画との関係
鋸岳	鬼ヶ面山から雨飾山への登山道として整備する。	昭56. 3. 16告示
	赤倉温泉から妙高山への登山道として整備する。	昭56. 3. 16告示
いもり池	妙高山東麓の利用基地周辺の自然探勝路及び笹ヶ峰への到達歩道の一部として整備する。	平7. 8. 21告示
大谷ヒュッテ	池の平から妙高山への登山道として整備する。	昭56. 3. 16告示
黒沢池	富士見平と黒沢池を結ぶ探勝歩道として整備する。	昭56. 3. 16告示
富士見峠	笹ヶ峰と笹倉温泉を結ぶ登山道として整備する。	昭56. 3. 16告示
ヒコサの滝 笹ヶ峰	ヒコサの滝及び笹ヶ峰への自然探勝歩道として整備する。	昭56. 3. 16告示
赤尾岳	笹ヶ峰周辺の自然探勝歩道として整備する。	昭56. 3. 16告示
富士見平	笹ヶ峰集団施設地区から妙高連峰縦走線への到達登山道として整備する。	昭56. 3. 16告示

番号	路線名	区 間
12	笹ヶ峰乙見山峠線	起点－新潟県妙高市（笹ヶ峰集団施設地区） 終点－新潟県妙高市（乙見山峠・歩道合流点）
13	笹ヶ峰戸隠牧場線	起点－新潟県妙高市（笹ヶ峰ダム） 終点－長野県長野市（戸隠牧場・歩道合流点）
15	笹ヶ峰杉野沢線	起点－新潟県妙高市（杉野沢・国立公園境界） 終点－新潟県妙高市（笹ヶ峰集団施設地区）
16	神奈山線	起点－新潟県妙高市（関温泉） 終点－新潟県妙高市（黒沢池ヒュッテ・歩道合流点） 終点－新潟県妙高市（大倉池・歩道合流点）
17	妙高連峰縦走線	起点－新潟県妙高市（燕温泉） 終点－新潟県糸魚川市（梶山新湯）
18	大倉池線	起点－新潟県妙高市（燕温泉） 終点－新潟県妙高市（光明滝・歩道合流点） 終点－新潟県妙高市（長助池南・歩道合流点）
20	小谷温泉雨飾山線	起点－長野県北安曇郡小谷村（小谷温泉集団施設地区） 終点－長野県北安曇郡小谷村（雨飾山）
21	小谷温泉金山線	起点－長野県北安曇郡小谷村（小谷温泉・歩道合流点） 終点－長野県北安曇郡小谷村（金山・歩道合流点）
22	鎌池大渚山線	起点－長野県北安曇郡小谷村（鎌池・歩道分岐点） 終点－長野県北安曇郡小谷村（大渚山・国立公園境界）



主要経過地	整備方針	旧計画との関係
	笹ヶ峰集団施設地区と乙見山峠を結ぶ連絡歩道として整備する。	平7.8.21告示
	笹ヶ峰と戸隠を結ぶ歩道として、また、黒姫山への登山道として整備する。	平3.3.25告示
五八木	杉野沢から笹ヶ峰集団施設地区方面への到達歩道として整備し、野尻湖方面への展望地には小園地を付帯させる。	昭56.3.16告示
神奈山	関温泉から神奈山を経て妙高連峰縦走線への到達登山道として整備する。	昭56.3.16告示
妙高山 火打山 金山 雨飾山	妙高連峰の縦走登山道として整備し、裏金山付近に避難小屋を設けるとともに、黒沢池、高谷池、天狗の庭等の湿原植生の保護を図る。	昭56.3.16告示
大倉池 長助池	燕温泉から妙高山への登山道として整備し、長助池、大倉池の湿原植生の保護を図る。	昭56.3.16告示
鎌池	小谷温泉集団施設地区より雨飾山への到達登山道として整備し、雨飾山付近に避難小屋を設ける。	昭56.3.16告示
天狗原山	小谷温泉から天狗原山を経て妙高連峰縦走線への到達登山道として整備し、天狗原山付近に避難小屋を設ける。	昭56.3.16告示
湯峠	鎌池から大渚山への登山道として整備する。	昭56.3.16告示

番号	路線名	区 間
23	天狗原奥西山線	起点－長野県北安曇郡小谷村（天狗原山・歩道分岐点） 終点－長野県北安曇郡小谷村（奥西山・国立公園境界）
26	黒姫山線	起点－長野県上水内郡信濃町（柏原・国立公園境界） 終点－長野県長野市（大ダルミ・歩道合流点）
28	霊仙寺戸隠中社線	起点－長野県上水内郡飯綱町（霊仙寺・国立公園境界） 終点－長野県長野市（戸隠中社）
29	戸隠連峰縦走線	起点－長野県長野市（八方睨） 終点－長野県長野市（乙妻山）
30	戸隠奥社線	起点－長野県長野市（戸隠奥社入口） 終点－長野県長野市（戸隠奥社）
31	戸隠牧場一不動線	終点－長野県長野市（戸隠牧場） 起点－長野県長野市（一不動・歩道合流点）
32	戸隠牧場随神門線	起点－長野県長野市（戸隠牧場・歩道分岐点） 終点－長野県長野市（随神門・歩道合流点）
33	戸隠牧場一の鳥居線	起点－長野県長野市（戸隠牧場） 終点－長野県長野市（飯綱山山頂・歩道合流点） 起点－長野県長野市（飯綱神社・歩道分岐点） 終点－長野県長野市（一の鳥居）
34	戸隠中社随神門線	起点－長野県長野市（戸隠中社） 終点－長野県長野市（随神門・歩道合流点）
36	荒倉線	起点－長野県長野市（上楠川・国立公園境界） 終点－長野県長野市（荒倉キャンプ場・国立公園境界）

主要経過地	整備方針	旧計画との関係
乙見峠 津岳	妙高連峰から奥西山への縦走登山道として整備し、必要箇所には避難小屋を設ける。	昭56. 3. 16告示
黒姫山	黒姫山への登山道として整備し、黒姫山山頂部の特別保護地区外に避難小屋を設ける。	昭56. 3. 16告示
飯綱山	飯綱山への登山道として整備する。	昭56. 3. 16告示
戸隠山 高妻山	戸隠山から高妻山への縦走登山道として整備する。	昭56. 3. 16告示
戸隠神社	戸隠奥社入口から奥社へと至る探勝歩道として整備する。	昭56. 3. 16告示
	戸隠牧場から戸隠連峰縦走線への到達歩道として整備する。	昭56. 3. 16告示
	戸隠牧場と奥社参道随神門を結ぶ自然探勝路として整備する。	昭56. 3. 16告示
瑠璃山	飯綱山への登山道として整備する。	昭56. 3. 16告示
小鳥ヶ池 鎌池	戸隠中社から小鳥ヶ池、鎌池、随神門へと至る探勝歩道として整備する。	昭56. 3. 16告示
	伝説の鬼女紅葉を訪ねる探勝路として整備する。	昭56. 3. 16告示

番号	路線名	区 間
37	宝光社中社線	起点－長野県長野市（宝光社） 終点－長野県長野市（中社・歩道合流点）
39	黒姫山小泉山線	起点－長野県上水内郡信濃町（黒姫山・車道分岐点） 終点－長野県上水内郡信濃町（黒姫高原・国立公園境界）
40	黒姫山新道線	起点－長野県上水内郡信濃町（黒姫山・歩道分岐点） 終点－長野県上水内郡信濃町（大ダルミ下・歩道合流点）
41	越水瑠璃山線	起点－長野県長野市（瑠璃山・歩道合流点） 終点－長野県長野市（戸隠越水）
43	越水ヶ原大橋線	起点－長野県長野市（越水ヶ原・歩道分岐点） 終点－長野県長野市（大橋・歩道合流点）
44	中部北陸自然歩道	起点－新潟県妙高市（横根山東・国立公園境界） 終点－新潟県妙高市（関温泉・歩道合流点） 起点－新潟県妙高市（池ノ平南・歩道分岐点） 終点－新潟県妙高市（池ノ平南・国立公園境界） 起点－新潟県妙高市（苗名滝下・国立公園境界） 終点－新潟県妙高市（苗名滝下・国立公園境界） 起点－長野県上水内郡信濃町（苗名滝・国立公園境界） 終点－新潟県妙高市（笹ヶ峰集団施設地区） 起点－長野県北安曇郡小谷村（乙見山峠・歩道分岐点） 終点－長野県北安曇郡小谷村（熱湯・国立公園境界） 起点－長野県上水内郡信濃町（野尻湖西部・国立公園境界） 終点－長野県上水内郡信濃町（針ノ木池・国立公園境界） 起点－長野県長野市（飯綱原・国立公園境界） 終点－長野県長野市（越水ヶ原・歩道合流点）

主要経過地	整備方針	旧計画との関係
	宝光社から中社に至る歩道として整備する。	平7.8.21告示
黒姫山	黒姫高原から黒姫山への登山道として整備する。	平3.3.25告示
黒姫山	黒姫山への登山道として整備する。	平3.3.25告示
	戸隠越水から瑠璃山への登山道として整備する。	平3.3.25告示
念仏池	越水ヶ原を縦断する探勝歩道として整備する。	平7.8.21告示
	中部北陸自然歩道として整備する。	平7.8.21告示

番号	路線名	区 間
45	藤巻山線	起点－新潟県妙高市（関山） 終点－新潟県妙高市（関山）
46	笹ヶ峰探勝線	起点－新潟県妙高市（笹ヶ峰牧場・車道分岐点） 終点－新潟県妙高市（笹ヶ峰高谷池線・歩道合流点）
47	野尻湖周回線	起点－長野県上水内郡信濃町（野尻湖西部・国立公園境界） 終点－長野県上水内郡信濃町（歩道合流点）

主要経過地	整備方針	旧計画との関係
	藤巻山への登山道として整備する。	平14. 8. 15告示
	笹ヶ峰集団施設地区周辺の探勝歩道として整備する。	新規
	野尻湖を周回できる探勝歩道として整備する。	新規

エ 運輸施設

運輸施設を次のとおりとする。

(表30：運輸施設表)

番号	路線名	種類	位置又は区間
2		係留施設	長野県上水内郡信濃町（野尻湖西部）
3	妙高山麓赤倉線	索道運送施設	起点－新潟県妙高市（田切） 終点－新潟県妙高市（関山）
4	黒姫山東麓線	索道運送施設	起点－長野県上水内郡信濃町（国立公園境界） 終点－長野県上水内郡信濃町（黒姫山東麓）



主要経過地	整備方針	旧計画との関係
	野尻湖探勝のための係留施設（栈橋）を整備する。	昭56. 3. 16告示
	自然散策、山岳景観の展望利用のための索道を整備する。	平14. 8. 15告示
	自然散策、野尻湖の展望利用のための索道を整備する。	平14. 8. 15告示