

西表石垣国立公園

公園計画変更書

[一部変更]

(環境省案)

令和元年 月 日

環 境 省

目次

第1	公園計画の変更	1
1	変更理由	1
2	指定理由の変更内容	2
3	地域の概要の変更内容	3
4	規制計画の変更内容	13
(1)	保護規制計画	13
ア	特別地域	13
(ア)	第1種特別地域	13
(イ)	第2種特別地域	17
イ	面積内訳	22

第1 公園計画の変更

1 変更理由

西表石垣国立公園は、琉球諸島の最南端に位置する八重山諸島のうち、西表島及び石垣島の一部並びにその周辺に広がる石西礁湖とそこにある島々からなる。本国立公園は、昭和47年5月15日に沖縄の復帰に伴って西表国立公園として指定され、平成15年3月31日に公園区域の全般的な見直し（再検討）を行っている。さらに平成19年8月1日に石垣地域の編入及び西表石垣国立公園への名称変更、平成24年3月27日に西表島、石垣島、鳩間島及び波照間島周辺海域等の公園区域拡張が行われた。特に今般公園計画を変更する西表島については、イリオモテヤマネコをはじめとする多くの固有種が集中して分布する特徴的な亜熱帯照葉樹林が広がっており、また浦内川をはじめとした種の多様性や自然性が高い河川、国内最大規模のマンングローブ林や干潟、サンゴ礁等が分布し、陸域から海域まで多様で連続性を持つ生態系を有していることから、平成28年4月には、島のほぼ全域を編入することとし、公園区域及び公園計画を変更した。

平成31年2月には、西表島の固有種や希少種が集中して分布する亜熱帯照葉樹林を中心とした区域を、「奄美大島、徳之島、沖縄島北部及び西表島」世界自然遺産として、ユネスコ世界遺産センターに推薦した。今般、世界自然遺産登録を目指す中で、浦内川や仲良川をはじめとした河川について、海と河川を行き来する通し回遊魚類や周縁性魚類、そして汽水性魚類のように、海から山までの連続した環境に生息する魚類が多く見られ、固有種や希少種を含む陸水性魚類の多様性が非常に豊かであることが改めて評価された。さらに、河川流域には国立公園の主要景観を構成するマンングローブ林や亜熱帯照葉樹林が広がり、そこにはイリオモテヤマネコをはじめとする固有で希少な動物が生息していることから、山から海までを一体的に管理する必要性が高まっている。これらを踏まえ今回、第2種特別地域としていたこれらの河川流域を第1種特別地域へと保護規制計画を変更し、本公園の風致及び生物多様性の保全を強化しながら、適正な利用の推進を図る。

2 指定理由の変更内容

指定理由を次のとおり変更する。

(表 1 : 指定理由変更表)

変更後	変更前
<p>①景観（同一風景中、我が国の風景を代表する傑出した自然の風景地） （略）</p> <p>②規模（区域面積が原則として1万ha以上（島嶼）） （略）</p> <p>③自然性（原生的な景観核心地域が原則として約2,000ha以上） 本公園の原生的な景観核心地域は、西表島中央部、<u>浦内川</u>、高那古見、波照間森、崎山半島などであり、その区域面積は2,000haを超える。 <参考：特別保護地区、第1種特別地域、海域公園地区の合計面積：<u>38,555ha</u>></p> <p>④利用（大人数による利用が可能） （略）</p>	<p>①景観（同一風景中、我が国の風景を代表する傑出した自然の風景地） （略）</p> <p>②規模（区域面積が原則として1万ha以上（島嶼）） （略）</p> <p>③自然性（原生的な景観核心地域が原則として約2,000ha以上） 本公園の原生的な景観核心地域は、西表島中央部、<u>浦内川河口</u>、高那古見、波照間森、崎山半島などであり、その区域面積は2,000haを超える。 <参考：特別保護地区、第1種特別地域、海域公園地区の合計面積：<u>36,515ha</u>></p> <p>④利用（大人数による利用が可能） （略）</p>

3 地域の概要の変更内容

地域の概要を次のとおり変更する。

(表 2 : 地域概要変更表)

変更後	変更前
<p>(1) 景観の特性 ア 地形・地質 ～ オ 文化景観 (略)</p> <p>(2) 利用の状況 (略)</p> <p>当公園の利用者数は近年増加傾向にある。特に平成 25 年 3 月に新石垣空港が開港以来急増しており、平成 30 年度の八重山列島入域観光客数は 130 万人を突破した。<u>平成 26 年から平成 30 年までの 5 年間で観光客数は約 1.2 倍となっている。</u>利用形態としては、大型バスやレンタカーを利用し遊覧船に乗ってマングローブ林や滝等の自然を探勝したり、島々を巡り優れた人文景観を探勝したりするものが多いが、近年では、カヌーやカヤックによる自然探勝やスノーケリングやダイビングによる海中景観探勝も盛んである。<u>(平成 26 年、平成 30 年八重山入域観光客数統計概況)</u>。</p>	<p>(1) 景観の特性 ア 地形・地質 ～ オ 文化景観 (略)</p> <p>(2) 利用の状況 (略)</p> <p>当公園の利用者数は近年増加傾向にある。特に平成 25 年 3 月に新石垣空港が開港以来急増しており、平成 26 年度の八重山列島入域観光客数は 110 万人を突破した。<u>平成元年から平成 26 年までの 26 年間で観光客数は約 3.5 倍となっている。</u>利用形態としては、大型バスやレンタカーを利用し遊覧船に乗ってマングローブ林や滝等の自然を探勝したり、島々を巡り優れた人文景観を探勝したりするものが多いが、近年では、カヌーやカヤックによる自然探勝やスノーケリングやダイビングによる海中景観探勝も盛んである。</p>

変更後				変更前			
(3) 社会経済的背景 ア 土地所有別 (略) イ 人口及び産業 本公園区域の島々の令和元年7月末日現在の住民基本台帳人口は次のとおりである。				(3) 社会経済的背景 ア 土地所有別 (略) イ 人口及び産業 本公園区域の島々の平成27年12月末日現在の住民基本台帳人口は次のとおりである。			
	島名	人口(人)	全体面積(ha)		島名	人口(人)	全体面積(ha)
沖縄県石垣市	石垣島	<u>49,034</u>	229.0	沖縄県石垣市	石垣島	<u>49,159</u>	229.0
沖縄県八重山郡 竹富町	西表島	<u>2,464</u>	289.61	沖縄県八重山郡 竹富町	西表島	<u>2,398</u>	289.61
	竹富島	<u>363</u>	5.43		竹富島	<u>362</u>	5.43
	小浜島	<u>698</u>	7.86		小浜島	<u>675</u>	7.86
	黒島	<u>234</u>	10.02		黒島	<u>210</u>	10.02
	新城島	<u>12</u>	3.33		新城島	<u>11</u>	3.33
	嘉弥真島	<u>1</u>	0.39		嘉弥真島	<u>2</u>	0.39
	鳩間島	<u>58</u>	0.96		鳩間島	<u>50</u>	0.96
	波照間島	<u>515</u>	12.73		波照間島	<u>527</u>	12.73
(略)				(略)			

変更後				変更前			
ウ 権利制限関係 (ア) 保安林 ～ (イ) 鳥獣保護区 (国指定) (略)				ウ 権利制限関係 (ア) 保安林 ～ (イ) 鳥獣保護区 (国指定) (略)			
(ウ) 史跡名勝天然記念物				(ウ) 史跡名勝天然記念物			
種 類	名 称	位 置	指定年月日	種 類	名 称	位 置	指定年月日
国指定名勝	川平湾及び於 茂登岳	沖縄県石垣市 地内	平 9. 9. 11	国指定名勝	川平湾及び於 茂登岳	沖縄県石垣市 地内	平 9. 9. 11
国指定史跡	下田原城跡	沖縄県八重山 郡竹富町地内	平 15. 3. 25	国指定史跡	下田原城跡	沖縄県八重山 郡竹富町地内	平 15. 3. 25
国指定史跡	先島諸島火番 盛	沖縄県八重山 郡竹富町地内 ほか	平 19. 3. 23	国指定史跡	先島諸島火番 盛	沖縄県八重山 郡竹富町地内 ほか	平 19. 3. 23
国指定特別 天然記念物	コウノトリ	地域を定めず 指定	昭 40. 5. 10	国指定特別 天然記念物	コウノトリ	地域を定めず 指定	昭 40. 5. 10
国指定特別 天然記念物	カンムリワシ	地域を定めず 指定	昭 52. 3. 15	国指定特別 天然記念物	カンムリワシ	地域を定めず 指定	昭 52. 3. 15
国指定特別 天然記念物	イリオモテヤ マネコ	地域を定めず 指定	昭 47. 5. 15	国指定特別 天然記念物	イリオモテヤ マネコ	地域を定めず 指定	昭 47. 5. 15
国指定特別 天然記念物	アホウドリ	地域を定めず 指定	昭 33. 4. 25	国指定特別 天然記念物	アホウドリ	地域を定めず 指定	昭 33. 4. 25
国指定天然	平久保のヤエ	沖縄県石垣市	昭 47. 5. 15	国指定天然	平久保のヤエ	沖縄県石垣市	昭 47. 5. 15

変更後				変更前			
記念物	ヤマシタン	地内		記念物	ヤマシタン	地内	
国指定天然記念物	荒川のカンヒザクラ自生地	沖縄県石垣市地内	昭47. 5. 15	国指定天然記念物	荒川のカンヒザクラ自生地	沖縄県石垣市地内	昭47. 5. 15
国指定天然記念物	米原のヤエヤマヤシ群落	沖縄県石垣市地内	昭47. 5. 15	国指定天然記念物	米原のヤエヤマヤシ群落	沖縄県石垣市地内	昭47. 5. 15
国指定天然記念物	石垣市東海岸の津波石群	沖縄県石垣市地内	平25. 3. 27	国指定天然記念物	石垣市東海岸の津波石群	沖縄県石垣市地内	平25. 3. 27
国指定天然記念物	平久保安良のハスノハギリ群落	沖縄県石垣市地内	平25. 10. 17	国指定天然記念物	平久保安良のハスノハギリ群落	沖縄県石垣市地内	平25. 10. 17
国指定天然記念物	仲の神島海鳥繁殖地	沖縄県八重山郡竹富町地内	昭47. 5. 15	国指定天然記念物	仲の神島海鳥繁殖地	沖縄県八重山郡竹富町地内	昭47. 5. 15
国指定天然記念物	星立天然保護区域	沖縄県八重山郡竹富町地内	昭47. 5. 15	国指定天然記念物	星立天然保護区域	沖縄県八重山郡竹富町地内	昭47. 5. 15
国指定天然記念物	船浦のニッパヤシ群落	沖縄県八重山郡竹富町地内	昭47. 5. 15	国指定天然記念物	船浦のニッパヤシ群落	沖縄県八重山郡竹富町地内	昭47. 5. 15
国指定天然記念物	ウブンドルのヤエヤマヤシ群落	沖縄県八重山郡竹富町地内	昭47. 5. 15	国指定天然記念物	ウブンドルのヤエヤマヤシ群落	沖縄県八重山郡竹富町地内	昭47. 5. 15
国指定天然記念物	仲間川天然保護区域	沖縄県八重山郡竹富町地内	昭47. 5. 15	国指定天然記念物	仲間川天然保護区域	沖縄県八重山郡竹富町地内	昭47. 5. 15
国指定天然	古見のサキシ	沖縄県八重山	昭53. 3. 22	国指定天然	古見のサキシ	沖縄県八重山	昭53. 3. 22

変更後				変更前			
記念物	マスオウノキ 群落	郡竹富町地内		記念物	マスオウノキ 群落	郡竹富町地内	
国指定天然 記念物	アカヒゲ	地域を定めず 指定	昭 45. 1. 23	国指定天然 記念物	アカヒゲ	地域を定めず 指定	昭 45. 1. 23
国指定天然 記念物	オカヤドカリ	地域を定めず 指定	昭 45. 11. 12	国指定天然 記念物	オカヤドカリ	地域を定めず 指定	昭 45. 11. 12
国指定天然 記念物	オジロワシ	地域を定めず 指定	昭 45. 1. 23	国指定天然 記念物	オジロワシ	地域を定めず 指定	昭 45. 1. 23
国指定天然 記念物	カラスバト	地域を定めず 指定	昭 46. 5. 19	国指定天然 記念物	カラスバト	地域を定めず 指定	昭 46. 5. 19
国指定天然 記念物	キシノウエト カゲ	地域を定めず 指定	昭 50. 6. 26	国指定天然 記念物	キシノウエト カゲ	地域を定めず 指定	昭 50. 6. 26
国指定天然 記念物	セマルハコガ メ	地域を定めず 指定	昭 47. 5. 15	国指定天然 記念物	セマルハコガ メ	地域を定めず 指定	昭 47. 5. 15
国指定天然 記念物	キンバト	地域を定めず 指定	昭 47. 5. 15	国指定天然 記念物	キンバト	地域を定めず 指定	昭 47. 5. 15
県指定史跡	下田原貝塚	沖縄県八重山 郡竹富町地内	昭 31. 10. 19	県指定史跡	下田原貝塚	沖縄県八重山 郡竹富町地内	昭 31. 10. 19
県指定史跡	仲間第一貝塚	沖縄県八重山 郡竹富町地内	昭 31. 10. 19	県指定史跡	仲間第一貝塚	沖縄県八重山 郡竹富町地内	昭 31. 10. 19
県指定史跡	仲間第二貝塚	沖縄県八重山 郡竹富町地内	昭 31. 10. 19	県指定史跡	仲間第二貝塚	沖縄県八重山 郡竹富町地内	昭 31. 10. 19

変更後				変更前			
県指定史跡	平西貝塚	沖縄県八重山郡竹富町地内	昭 31. 10. 19	県指定史跡	平西貝塚	沖縄県八重山郡竹富町地内	昭 31. 10. 19
県指定史跡	西塘御嶽	沖縄県八重山郡竹富町地内	昭 34. 12. 16	県指定史跡	西塘御嶽	沖縄県八重山郡竹富町地内	昭 34. 12. 16
県指定史跡	蔵元跡	沖縄県八重山郡竹富町地内	昭 34. 12. 16	県指定史跡	蔵元跡	沖縄県八重山郡竹富町地内	昭 34. 12. 16
県指定天然記念物	コノハチョウ	地域を定めず指定	昭 44. 8. 26	県指定天然記念物	コノハチョウ	地域を定めず指定	昭 44. 8. 26
県指定天然記念物	アサヒナキマダラセセリ	西表島、石垣島	昭 53. 4. 1	県指定天然記念物	アサヒナキマダラセセリ	西表島、石垣島	昭 53. 4. 1
県指定天然記念物	ヨナグニサン	地域を定めず指定	昭 60. 3. 29	県指定天然記念物	ヨナグニサン	地域を定めず指定	昭 60. 3. 29
県指定天然記念物	船浮のヤエヤマハマゴウ	沖縄県八重山郡竹富町地内	昭 34. 12. 16	県指定天然記念物	船浮のヤエヤマハマゴウ	沖縄県八重山郡竹富町地内	昭 34. 12. 16
県指定天然記念物	仲筋村ネバル御嶽の亜熱帯海岸林	沖縄県石垣市地内	昭 47. 5. 12	県指定天然記念物	仲筋村ネバル御嶽の亜熱帯海岸林	沖縄県石垣市地内	昭 47. 5. 12
市町村指定天然記念物	吹通川ヒルギ群落	沖縄県石垣市地内	昭 60. 3. 29	市町村指定天然記念物	吹通川ヒルギ群落	沖縄県石垣市地内	昭 60. 3. 29
市町村指定天然記念物	大・小マンゲー	沖縄県石垣市地内	昭 60. 3. 29	市町村指定天然記念物	大・小マンゲー	沖縄県石垣市地内	昭 60. 3. 29
市町村指定	イシガキニイ	沖縄県石垣市	平 20. 5. 26	市町村指定	イシガキニイ	沖縄県石垣市	平 20. 5. 26

変更後				変更前			
天然記念物	ニイ	地内		天然記念物	ニイ	地内	
市町村指定 史跡	大竹祖納堂儀 佐屋敷跡	沖縄県八重山 郡竹富町地内	昭47. 8. 30	市町村指定 史跡	大竹祖納堂儀 佐屋敷跡	沖縄県八重山 郡竹富町地内	昭47. 8. 30
市町村指定 史跡	番所跡	沖縄県八重山 郡竹富町地内	昭47. 8. 30	市町村指定 史跡	番所跡	沖縄県八重山 郡竹富町地内	昭47. 8. 30
市町村指定 史跡	イヌムル(按司 の城跡)	沖縄県八重山 郡竹富町地内	昭47. 8. 30	市町村指定 史跡	イヌムル(按司 の城跡)	沖縄県八重山 郡竹富町地内	昭47. 8. 30
市町村指定 史跡	イサンチャヤ ー(古墓)	沖縄県八重山 郡竹富町地内	昭47. 8. 30	市町村指定 史跡	イサンチャヤ ー(古墓)	沖縄県八重山 郡竹富町地内	昭47. 8. 30
市町村指定 史跡	長田御嶽	沖縄県八重山 郡竹富町地内	昭47. 8. 30	市町村指定 史跡	長田御嶽	沖縄県八重山 郡竹富町地内	昭47. 8. 30
市町村指定 史跡	アカハチ誕生 の地	沖縄県八重山 郡竹富町地内	昭47. 8. 30	市町村指定 史跡	アカハチ誕生 の地	沖縄県八重山 郡竹富町地内	昭47. 8. 30
市町村指定 史跡	ミーナ井戸	沖縄県八重山 郡竹富町地内	昭47. 8. 30	市町村指定 史跡	ミーナ井戸	沖縄県八重山 郡竹富町地内	昭47. 8. 30
市町村指定 史跡	海垣	沖縄県八重山 郡竹富町地内	昭47. 8. 30	市町村指定 史跡	海垣	沖縄県八重山 郡竹富町地内	昭47. 8. 30
市町村指定 史跡	カンドウラ石 (雷石、霊石)	沖縄県八重山 郡竹富町地内	昭47. 8. 30	市町村指定 史跡	カンドウラ石 (雷石、霊石)	沖縄県八重山 郡竹富町地内	昭47. 8. 30
市町村指定 史跡	クイヌパナ	沖縄県八重山 郡竹富町地内	昭47. 8. 30	市町村指定 史跡	クイヌパナ	沖縄県八重山 郡竹富町地内	昭47. 8. 30
市町村指定	シムスケー	沖縄県八重山	昭47. 8. 30	市町村指定	シムスケー	沖縄県八重山	昭47. 8. 30

変更後				変更前			
史跡		郡竹富町地内		史跡		郡竹富町地内	
市町村指定 史跡	下り井戸	沖縄県八重山 郡竹富町地内	昭47. 8. 30	市町村指定 史跡	下り井戸	沖縄県八重山 郡竹富町地内	昭47. 8. 30
市町村指定 史跡	慶来慶田城翁 屋敷跡	沖縄県八重山 郡竹富町地内	昭48. 9. 12	市町村指定 史跡	慶来慶田城翁 屋敷跡	沖縄県八重山 郡竹富町地内	昭48. 9. 12
市町村指定 史跡	節定め石	沖縄県八重山 郡竹富町地内	昭51. 7. 15	市町村指定 史跡	節定め石	沖縄県八重山 郡竹富町地内	昭51. 7. 15
市町村指定 史跡	新里村遺跡	沖縄県八重山 郡竹富町地内	平3. 9. 11	市町村指定 史跡	新里村遺跡	沖縄県八重山 郡竹富町地内	平3. 9. 11
市町村指定 史跡	ウティスク山 遺跡	沖縄県八重山 郡竹富町地内	平16. 9. 17	市町村指定 史跡	ウティスク山 遺跡	沖縄県八重山 郡竹富町地内	平16. 9. 17
市町村指定 史跡	小浜家のヤー マヤスキィ	沖縄県八重山 郡竹富町地内	平17. 10. 6	市町村指定 史跡	小浜家のヤー マヤスキィ	沖縄県八重山 郡竹富町地内	平17. 10. 6
市町村指定 史跡	ピサダ道	沖縄県八重山 郡竹富町地内	平19. 9. 28	市町村指定 史跡	ピサダ道	沖縄県八重山 郡竹富町地内	平19. 9. 28
市町村指定 名勝	高那の景勝	沖縄県八重山 郡竹富町地内	昭47. 8. 30	市町村指定 名勝	高那の景勝	沖縄県八重山 郡竹富町地内	昭47. 8. 30
市町村指定 名勝	大岳	沖縄県八重山 郡竹富町地内	昭47. 8. 30	市町村指定 名勝	大岳	沖縄県八重山 郡竹富町地内	昭47. 8. 30
市町村指定 天然記念物	桑の老木	沖縄県八重山 郡竹富町地内	昭47. 8. 30	市町村指定 天然記念物	桑の老木	沖縄県八重山 郡竹富町地内	昭47. 8. 30
市町村指定	浜シタン群落	沖縄県八重山	昭47. 8. 30	市町村指定	浜シタン群落	沖縄県八重山	昭47. 8. 30

変更後				変更前			
天然記念物		郡竹富町地内		天然記念物		郡竹富町地内	
市町村指定 天然記念物	鳩間中森	沖縄県八重山 郡竹富町地内	昭47. 8. 30	市町村指定 天然記念物	鳩間中森	沖縄県八重山 郡竹富町地内	昭47. 8. 30
市町村指定 天然記念物	タブの老木	沖縄県八重山 郡竹富町地内	昭47. 8. 30	市町村指定 天然記念物	タブの老木	沖縄県八重山 郡竹富町地内	昭47. 8. 30
市町村指定 天然記念物	カマドマのク バデサー	沖縄県八重山 郡竹富町地内	昭47. 8. 30	市町村指定 天然記念物	カマドマのク バデサー	沖縄県八重山 郡竹富町地内	昭47. 8. 30
市町村指定 天然記念物	コーキ原のガ ジュマル群落	沖縄県八重山 郡竹富町地内	昭51. 7. 15	市町村指定 天然記念物	コーキ原のガ ジュマル群落	沖縄県八重山 郡竹富町地内	昭51. 7. 15
市町村指定 天然記念物	アサビシバナ (遊び岩)	沖縄県八重山 郡竹富町地内	昭47. 8. 30	市町村指定 天然記念物	アサビシバナ (遊び岩)	沖縄県八重山 郡竹富町地内	昭47. 8. 30
市町村指定 天然記念物	白朗原御嶽ク ロボウモドキ 群落	沖縄県八重山 郡竹富町地内	平30. 3. 20				
市町村指定 天然記念物	大保良田クロ ウボウモドキ 群落	沖縄県八重山 郡竹富町地内	平30. 3. 20				
(エ) 海岸保全区域 ～ (オ) 河川区域 (2級以上) (略)				(エ) 海岸保全区域 ～ (オ) 河川区域 (2級以上) (略)			

変更後				変更前			
(カ) 農業振興地域等				(カ) 農業振興地域等			
種 類	位 置	重複面積 (ha)	指定年月日	種 類	位 置	重複面積 (ha)	指定年月日
石垣農業振興地域	沖縄県石垣市地内	3,528	平 30. 2. 14	石垣市農業振興地域	沖縄県石垣市地内	1,992	昭 48. 3. 29
石垣市農用地区域	沖縄県石垣市地内	1,648	平 31. 1. 30	石垣市農用地区域	沖縄県石垣市地内	1,121	昭 51. 9. 28
竹富農業振興地域	沖縄県八重山郡竹富町地内	9,663	昭 50. 3. 27	竹富町農業振興地域	沖縄県八重山郡竹富町地内	9,663	昭 50. 3. 27
竹富町農用地区域	沖縄県八重山郡竹富町地内	5,387	昭 52. 3. 31	竹富町農用地区域	沖縄県八重山郡竹富町地内	5,387	昭 52. 3. 31

4 規制計画の変更内容

(1) 保護規制計画

ア 特別地域

(ア) 第1種特別地域

第1種特別地域の一部を、次のとおり変更する。

(表3：第1種特別地域変更表)

番号	区分	内容	名称	変更部分の区域	変更理由	面積 (ha)
1	拡張	第2種特別地域からの振替	浦内川	沖縄県八重山郡竹富町内 国有林沖縄森林管理署 107 林班の全部並びに 102 林班から 106 林班 まで、108 林班から 109 林班まで、128 林班から 131 林班まで及び 136 林班の各一部	浦内川の中流域は、原流域から連続するスダジイやオキナワウラジログシを主体とした原生的な亜熱帯照葉樹林が広がり、イリオモテヤマネコやカンムリワシ、コガタハナサキガエルなどの他、ヒカゲヘゴやイリオモテトンボソウなどの希少な野生動植物の生息・生育地になっている。さらに、県内最長の河川である浦内川には、ウラウチフエダイやハヤセボウズハゼなどの希少種をはじめ、約400種の汽水性魚類や周縁性魚類の生息を確認しており、生物多様性保全上の重要性が高いエリアである。希少な動植物の生息・生育地及び淡水域から海まで連続した魚類相の生息地を一体的に保全する必要がある。また、西表島横断道の路線が整備され、カンピレーの滝やマリウドウの滝などの本国立公園の主要な景観要素も有する。以上のことから、優れた風致を厳正に保護するとともに適正な利用を図るため、第1種特別地域に振り替える。	644 国 644 公 0 私 0 不 0

番号	区分	内容	名称	変更部分の区域	変更理由	面積 (ha)
2	拡張	第2種特別地域からの振替	ヒナイ川・西田川	沖縄県八重山郡竹富町内 国有林沖縄森林管理署 204 林班から 207 林班 までの各一部	ヒナイ川及び西田川流域は、スダジイやオキナワウラジロガシを主体とした原生的な亜熱帯照葉樹林やマングローブ林などが広がり、イリオモテヤマネコやカンムリワシの他、キバラヨシノボリを含む多様な魚類の生息地である。また、カヌー利用等も盛んに行われ、国立公園の主要景観要素にもなっているピナイサーラの滝を有する。以上のことから、山から海までの生態系を一体的に保全し、優れた風致を厳正に保護するとともに適正な利用を図るため、第1種特別地域に振り替える。	376
				沖縄県八重山郡竹富町 字上原の一部		国 公 私 不
3	拡張	第2種特別地域からの振替	仲良川	沖縄県八重山郡竹富町内 国有林沖縄森林管理署 142 林班から 143 林班 まで、145 林班から 147 林班まで及び 150 林班 から 155 林班までの各 一部	仲良川は、本島で3番目に長い河川であり、流域にはマングローブ林やスダジイやオキナワウラジロガシ等からなる亜熱帯照葉樹林が広がり、イリオモテヤマネコやカンムリワシ等の生息地になっている。一方、仲良川の上流域にあるナーラの滝へのカヤック・トレッキング利用も行われている。以上のことから、山から海までの連続した生態系を一体的に保全し、優れた風致を厳正に保護するとともに適正な利用を図るため、第1種特別地域に振り替える。	563
				沖縄県八重山郡竹富町 字西表の一部		国 公 私 不

番号	区分	内容	名称	変更部分の区域	変更理由	面積 (ha)								
4	拡張	第2種特別地域からの振替	高那古見	<p>沖縄県八重山郡竹富町内 国有林沖縄森林管理署 193 林班の一部</p> <p>沖縄県八重山郡竹富町 字古見の一部</p>	<p>前良川の左岸側に広がるエリアであり、マングローブ林や低湿地帯、スダジイなどの亜熱帯照葉樹林が広がる。イリオモテヤマネコやカンムリワシ、オオハナサキガエルなどの生息が確認されている。既に第1種特別地域に指定されている前良川の右岸側エリアとともに優れた風致を厳正に保護するため、第1種特別地域に振り替える。</p>	<p>100</p> <table border="1"> <tr><td>国</td><td>99</td></tr> <tr><td>公</td><td>0</td></tr> <tr><td>私</td><td>1</td></tr> <tr><td>不</td><td>0</td></tr> </table>	国	99	公	0	私	1	不	0
国	99													
公	0													
私	1													
不	0													
5	拡張	第2種特別地域からの振替	仲間川	<p>沖縄県八重山郡竹富町内 国有林沖縄森林管理署 173 林班及び 184 林班 から 185 林班までの各 一部</p>	<p>島で2番目に長い河川である仲間川の支流には、マングローブ林や低湿地帯が広がるほか、スダジイやオキナワウラジログシ等からなる亜熱帯照葉樹林も含まれる。また、イリオモテヤマネコやカンムリワシや溪流性の固有昆虫などの生息が確認されている。周囲の第1種特別地域とともに、仲間川流域の山から海まで連続した生態系を一体的に保全し、優れた風致を厳正に保護するため、第1種特別地域に振り替える。</p>	<p>358</p> <table border="1"> <tr><td>国</td><td>358</td></tr> <tr><td>公</td><td>0</td></tr> <tr><td>私</td><td>0</td></tr> <tr><td>不</td><td>0</td></tr> </table>	国	358	公	0	私	0	不	0
国	358													
公	0													
私	0													
不	0													

番号	区分	内容	名 称	変更部分の区域	変更理由	面積 (ha)
					変更部分面積計	2,041 [国 2,003 公 0 私 38 不 0]
					変更前第1種特別地域面積	15,410 [国 13,644 公 652 私 242 不 872]
					変更後第1種特別地域面積	17,451 [国 15,647 公 652 私 280 不 872]

(イ) 第2種特別地域

第2種特別地域の一部を、次のとおり変更する。

(表4：第2種特別地域変更表)

番号	区分	内容	名称	変更部分の区域	変更理由	面積 (ha)
1	削除	第1種特別地域への振替	浦内川	沖縄県八重山郡竹富町内 国有林沖縄森林管理署 107 林班の全部並びに 102 林班から 106 林班 まで、108 林班から 109 林班まで、128 林班から 131 林班まで及び 136 林班の各一部	浦内川の中流域は、原流域から連続するスダジイやオキナワウラジログシを主体とした原生的な亜熱帯照葉樹林が広がり、イリオモテヤマネコやカンムリワシ、コガタハナサキガエルなどの他、ヒカゲヘゴやイリオモテトンボソウなどの希少な野生動植物の生息・生育地になっている。さらに、県内最長の河川である浦内川には、ウラウチフエダイやハヤセボウズハゼなどの希少種をはじめ、約400種の汽水性魚類や周縁性魚類の生息を確認しており、生物多様性保全上の重要性が高いエリアである。希少な動植物の生息・生育地及び淡水域から海まで連続した魚類相の生息地を一体的に保全する必要がある。また、西表島横断道の路線が整備され、カンピレーの滝やマリウドウの滝などの本国立公園の主要な景観要素も有する。以上のことから、優れた風致を厳正に保護するとともに適正な利用を図るため、第1種特別地域に振り替える。	△644 △644 0 0 0

番号	区分	内容	名称	変更部分の区域	変更理由	面積 (ha)								
2	削除	第1種特別地域への振替	伊武田・ヒナイ川	<p>沖縄県八重山郡竹富町内 国有林沖縄森林管理署 204 林班から 207 林班 までの各一部</p> <p>沖縄県八重山郡竹富町 字上原の一部</p>	<p>ヒナイ川及び西田川流域は、スダジイやオキナワウラジロガシを主体とした原生的な亜熱帯照葉樹林やマングローブ林などが広がり、イリオモテヤマネコやカンムリワシの他、キバラヨシノボリを含む多様な魚類の生息地である。また、カヌー利用等も盛んに行われ、国立公園の主要景観要素にもなっているピナイサーラの滝を有する。以上のことから、山から海までの生態系を一体的に保全し、優れた風致を厳正に保護するとともに適正な利用を図るため、第1種特別地域に振り替える。</p>	<p>△376</p> <table border="1"> <tr><td>国</td><td>△372</td></tr> <tr><td>公</td><td>0</td></tr> <tr><td>私</td><td>△4</td></tr> <tr><td>不</td><td>0</td></tr> </table>	国	△372	公	0	私	△4	不	0
国	△372													
公	0													
私	△4													
不	0													
3	削除	第1種特別地域への振替	仲良川	<p>沖縄県八重山郡竹富町内 国有林沖縄森林管理署 142 林班から 143 林班 まで、145 林班から 147 林班まで及び 150 林班 から 155 林班までの各 一部</p> <p>沖縄県八重山郡竹富町 字西表の一部</p>	<p>仲良川は、本島で3番目に長い河川であり、流域にはマングローブ林やスダジイやオキナワウラジロガシ等からなる亜熱帯照葉樹林が広がり、イリオモテヤマネコやカンムリワシ等の生息地になっている。一方、仲良川の上流域にあるナーラの滝へのカヤック・トレッキング利用も行われている。以上のことから、山から海までの生態系を一体的に保全し、優れた風致を厳正に保護するとともに適正な利用を図るため、第1種特別地域に振り替える。</p>	<p>△558</p> <table border="1"> <tr><td>国</td><td>△525</td></tr> <tr><td>公</td><td>0</td></tr> <tr><td>私</td><td>△33</td></tr> <tr><td>不</td><td>0</td></tr> </table>	国	△525	公	0	私	△33	不	0
国	△525													
公	0													
私	△33													
不	0													

番号	区分	内容	名称	変更部分の区域	変更理由	面積 (ha)
4	削除	第1種特別地域への振替	古見・古見南	沖縄県八重山郡竹富町内 国有林沖縄森林管理署 193 林班の一部 沖縄県八重山郡竹富町 字古見の一部	前良川の左岸側に広がるエリアであり、マングローブ林や低湿地帯、スダジイなどの亜熱帯照葉樹林が広がる。イリオモテヤマネコやカンムリワシ、オオハナサキガエルなどの生息が確認されている。既に第1種特別地域に指定されている前良川の右岸側エリアとともに、優れた風致を厳正に保護するため、第1種特別地域に振り替える。	△100 国 △99 公 0 私 △1 不 0
5	削除	第1種特別地域への振替	古見・古見南	沖縄県八重山郡竹富町内 国有林沖縄森林管理署 184 林班及び 185 林班 の各一部	島で2番目に長い河川である仲間川の支流には、マングローブ林や低湿地帯が広がるほか、スダジイやオキナワウラジログシ等からなる亜熱帯照葉樹林も含まれる。また、イリオモテヤマネコやカンムリワシや溪流性の固有昆虫などの生息が確認されている。周囲の第1種特別地域とともに、仲間川流域の山から海までの生態系を一体的に保全し、優れた風致を厳正に保護するため、第1種特別地域に振り替える。	△140 国 △140 公 0 私 0 不 0

番号	区分	内容	名 称	変更部分の区域	変更理由	面積 (ha)
5	削除	第1種 特別地 域への 振替	仲間川 ・南風見	沖縄県八重山郡竹富町内 国有林沖縄森林管理署 173 林班の一部	島で2番目に長い河川である仲間川の支流には、マンガローブ林や低湿地帯が広がるほか、スダジイやオキナワウラジログシ等からなる亜熱帯照葉樹林も含まれる。また、イリオモテヤマネコやカンムリワシや溪流性の固有昆虫などの生息が確認されている。周囲の第1種特別地域とともに、仲間川流域の山から海までの生態系を一体的に保全し、優れた風致を厳正に保護するため、第1種特別地域に振り替える。	△218 国 △218 公 0 私 0 不 0

番号	区分	内容	名 称	変更部分の区域	変更理由	面積 (ha)
					変更部分面積計	△2,036 [国 △1,998 公 0 私 △38 不 0]
					変更前第2種特別地域面積	6,361 [国 4,146 公 1,453 私 589 不 173]
					変更後第2種特別地域面積	4,325 [国 2,148 公 1,453 私 551 不 173]

イ 面積内訳

地域地区別土地所有別及び市町村別面積は次のとおりとなる。

(表5：地域地区別土地所有別面積総括表)

(単位：面積 ha、比率%)

地域区分		特別地域												普通地域 (陸域)				海域公園 地区 ※	普通地 域 (海域) ※	合計 (陸域)				合計 (海域) ※								
		特別保護地区				第1種特別地域				第2種特別地域				第3種特別地域						国	公	私	不明		国	公	私	不明				
土地所有別		国	公	私	不明	国	公	私	不明	国	公	私	不明	国	公	私	不明	国	公	私	不明	※	※	国	公	私	不明	※				
沖縄 県	土地所有別 面積	4,624	557	0	0	15,647	652	280	872	2,148	1,453	551	173	2,456	4,150	337	100	513	1,289	4,384	472	※	※	25,388	8,101	5,552	1,617	※				
	地種区分別 面積 (比率)					17,451 (42.9)				4,325 (10.6)				7,043 (17.3)								※	※					※				
	地域地区別 面積 (比率)	5,181 (12.7)																28,819 (70.9)								※	※					※
	地域別面積 (比率)													34,000				6,658 (16.4)				23カ所 15,923	65,574	40,658 (100.0)				81,497				
		合計 (陸域・海域)																														

※海域は国の所有に属する公有水面であるため、西表石垣国立公園に係る面積を示している。

※単位未満を四捨五入しているため、内訳の計と合計が一致しない場合がある。

※単位未満を四捨五入しているため、前出の表と一致しない場合がある。

※区域線の精査による面積の変更を含む。

(表6：地域地区別市町村別面積総括表)

(単位：面積 ha)

地域地区 市町村名		現 行									変更後									増減			
		特別地域					普通 地域 (陸域)	合計 (陸域)	海域公 園地区	普通 地域 (海域)	合計 (海域)	特別地域					普通 地域 (陸域)	合計 (陸域)	海域公 園地区 ※	普通 地域 (海域) ※	合計 (海域) ※	合計 (陸域)	合計 (海域) ※
		特 保	第 一 種	第 二 種	第 三 種	小 計						特 保	第 一 種	第 二 種	第 三 種	小 計							
沖縄県	石垣市	557	744	1,315	4,385	7,001	120	7,121	23カ所 15,923	65,574	81,497	557	744	1,315	4,385	7,001	120	7,121	23カ所 15,923	65,574	81,497	0	0
	八重山 郡	4,624	14,666	5,046	2,658	26,994	6,538	33,532				4,624	16,707	3,010	2,658	26,999	6,538	33,537					
	竹富 町																						
	合 計	5,181	15,410	6,361	7,043	33,995	6,658	40,653				5,181	17,451	4,325	7,043	34,000	6,658	40,658					

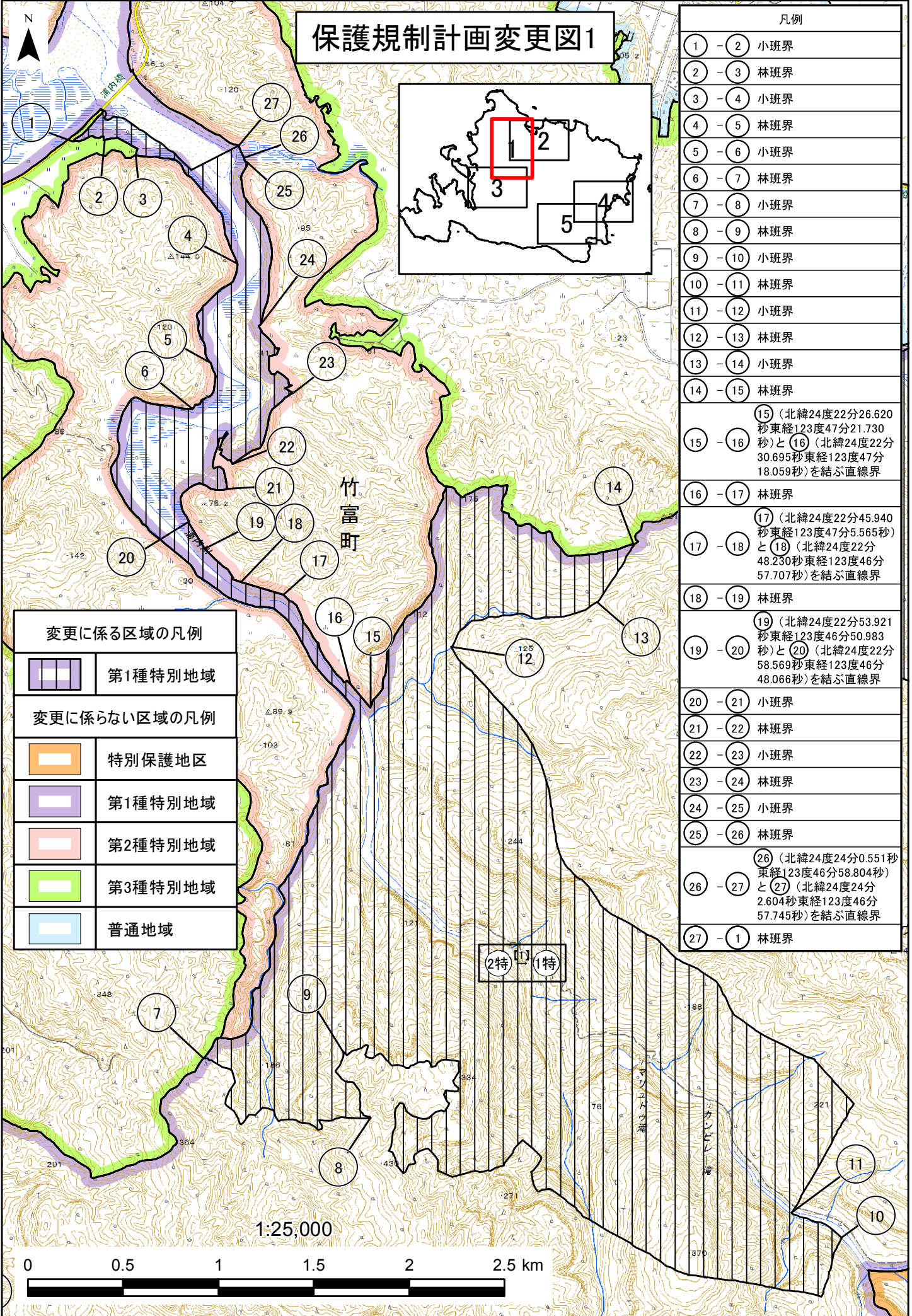
※海域は国の所有に属する公有水面であるため、西表石垣国立公園に係る面積を示している。

※単位未満を四捨五入しているため、内訳の計と合計が一致しない場合がある。

※単位未満を四捨五入しているため、前出の表と一致しない場合がある。

※区域線の精査による面積の変更を含む。

保護規制計画変更図1

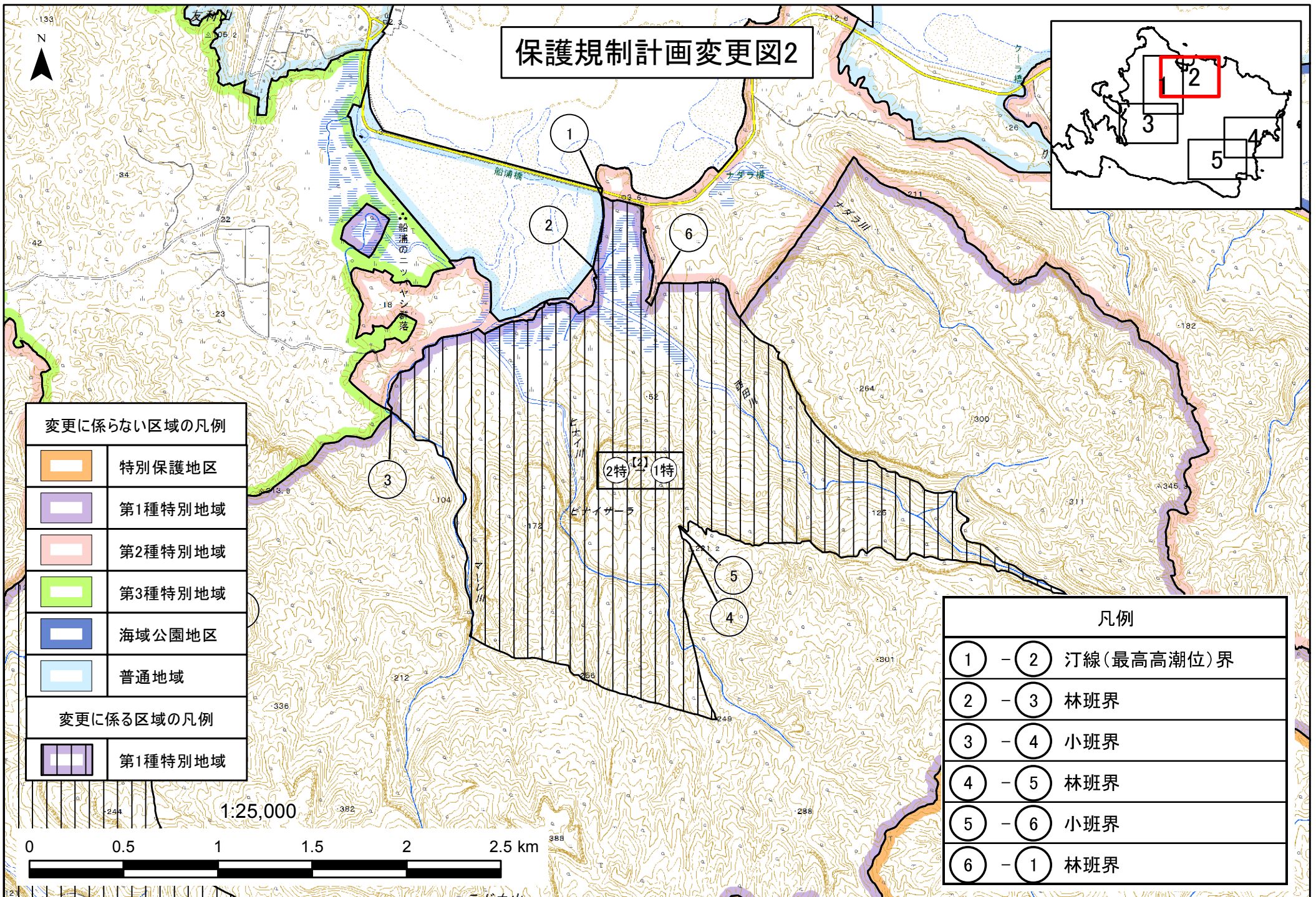
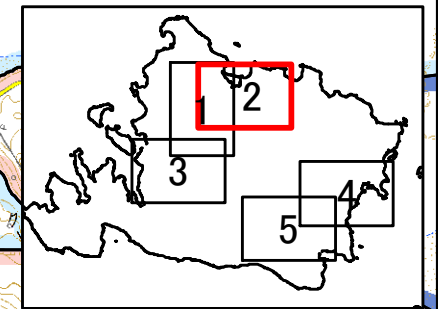


凡例	
① - ②	小班界
② - ③	林班界
③ - ④	小班界
④ - ⑤	林班界
⑤ - ⑥	小班界
⑥ - ⑦	林班界
⑦ - ⑧	小班界
⑧ - ⑨	林班界
⑨ - ⑩	小班界
⑩ - ⑪	林班界
⑪ - ⑫	小班界
⑫ - ⑬	林班界
⑬ - ⑭	小班界
⑭ - ⑮	林班界
⑮ - ⑯	⑮ (北緯24度22分26.620秒東経123度47分21.730秒)と⑯ (北緯24度22分30.695秒東経123度47分18.059秒)を結ぶ直線界
⑯ - ⑰	林班界
⑰ - ⑱	⑰ (北緯24度22分45.940秒東経123度47分5.565秒)と⑱ (北緯24度22分48.230秒東経123度46分57.707秒)を結ぶ直線界
⑱ - ⑲	林班界
⑲ - ⑳	⑲ (北緯24度22分53.921秒東経123度46分50.983秒)と⑳ (北緯24度22分58.569秒東経123度46分48.066秒)を結ぶ直線界
⑳ - ㉑	小班界
㉑ - ㉒	林班界
㉒ - ㉓	小班界
㉓ - ㉔	林班界
㉔ - ㉕	小班界
㉕ - ㉖	林班界
㉖ - ㉗	⑲ (北緯24度24分0.551秒東経123度46分58.804秒)と⑲ (北緯24度24分2.604秒東経123度46分57.745秒)を結ぶ直線界
㉗ - ①	林班界

変更に係る区域の凡例	
	第1種特別地域
変更に係らない区域の凡例	
	特別保護地区
	第1種特別地域
	第2種特別地域
	第3種特別地域
	普通地域

この地図は、国土地理院長の承認を得て、同院発行の20万分1地勢図、5万分1地形図、2万5千分1地形図、電子地形図25000及び電子地形図20万を複製したものである。(承認番号 令元情複、第261号)

保護規制計画変更図2

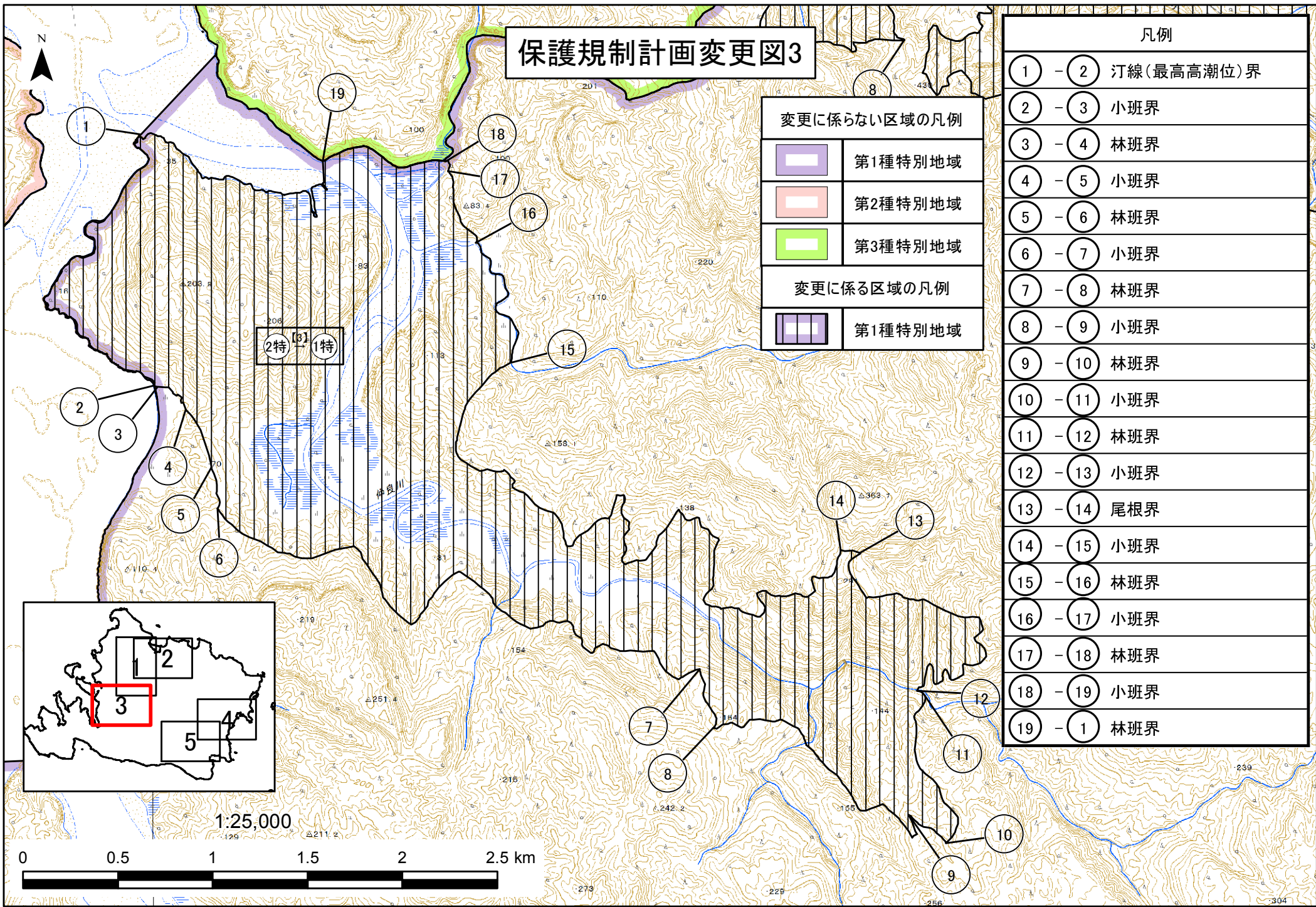


変更に係らない区域の凡例	
	特別保護地区
	第1種特別地域
	第2種特別地域
	第3種特別地域
	海域公園地区
	普通地域
変更に係る区域の凡例	
	第1種特別地域

凡例	
① - ②	汀線(最高高潮位)界
② - ③	林班界
③ - ④	小班界
④ - ⑤	林班界
⑤ - ⑥	小班界
⑥ - ①	林班界

この地図は、国土地理院長の承認を得て、同院発行の20万分1地勢図、5万分1地形図、2万5千分1地形図、電子地形図25000及び電子地形図20万を複製したものである。(承認番号 令元情複、第261号)

保護規制計画変更図3

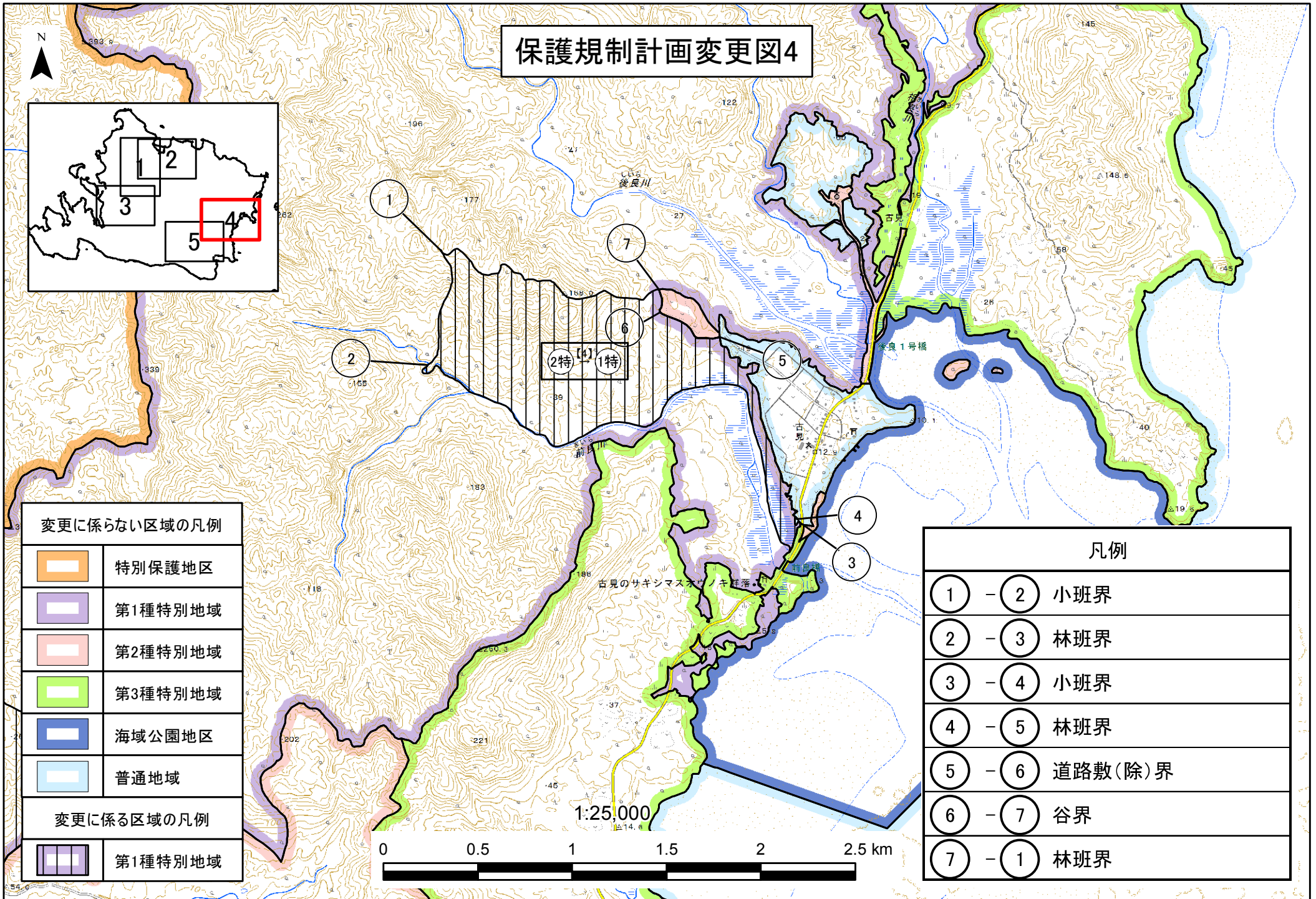


変更に係らない区域の凡例	
	第1種特別地域
	第2種特別地域
	第3種特別地域
変更に係る区域の凡例	
	第1種特別地域

凡例	
1 - 2	汀線(最高高潮位)界
2 - 3	小班界
3 - 4	林班界
4 - 5	小班界
5 - 6	林班界
6 - 7	小班界
7 - 8	林班界
8 - 9	小班界
9 - 10	林班界
10 - 11	小班界
11 - 12	林班界
12 - 13	小班界
13 - 14	尾根界
14 - 15	小班界
15 - 16	林班界
16 - 17	小班界
17 - 18	林班界
18 - 19	小班界
19 - 1	林班界

この地図は、国土地理院長の承認を得て、同院発行の20万分1地勢図、5万分1地形図、2万5千分1地形図、電子地形図25000及び電子地形図20万を複製したものである。(承認番号 令元情複、第261号)

保護規制計画変更図4



変更に係らない区域の凡例	
	特別保護地区
	第1種特別地域
	第2種特別地域
	第3種特別地域
	海域公園地区
	普通地域
変更に係る区域の凡例	
	第1種特別地域

凡例	
① - ②	小班界
② - ③	林班界
③ - ④	小班界
④ - ⑤	林班界
⑤ - ⑥	道路敷(除)界
⑥ - ⑦	谷界
⑦ - ①	林班界

この地図は、国土地理院長の承認を得て、同院発行の20万分1地勢図、5万分1地形図、2万5千分1地形図、電子地形図25000及び電子地形図20万を複製したものである。(承認番号 令元情複、第261号)

保護規制計画変更図5

凡例

①	-	②	林班界
②	-	③	小班界
③	-	④	尾根界
④	-	⑤	林班界
⑤	-	①	小班界
⑥	-	⑦	林班界
⑦	-	⑧	小班界
⑧	-	⑨	林班界
⑨	-	⑥	小班界

変更に係らない区域の凡例

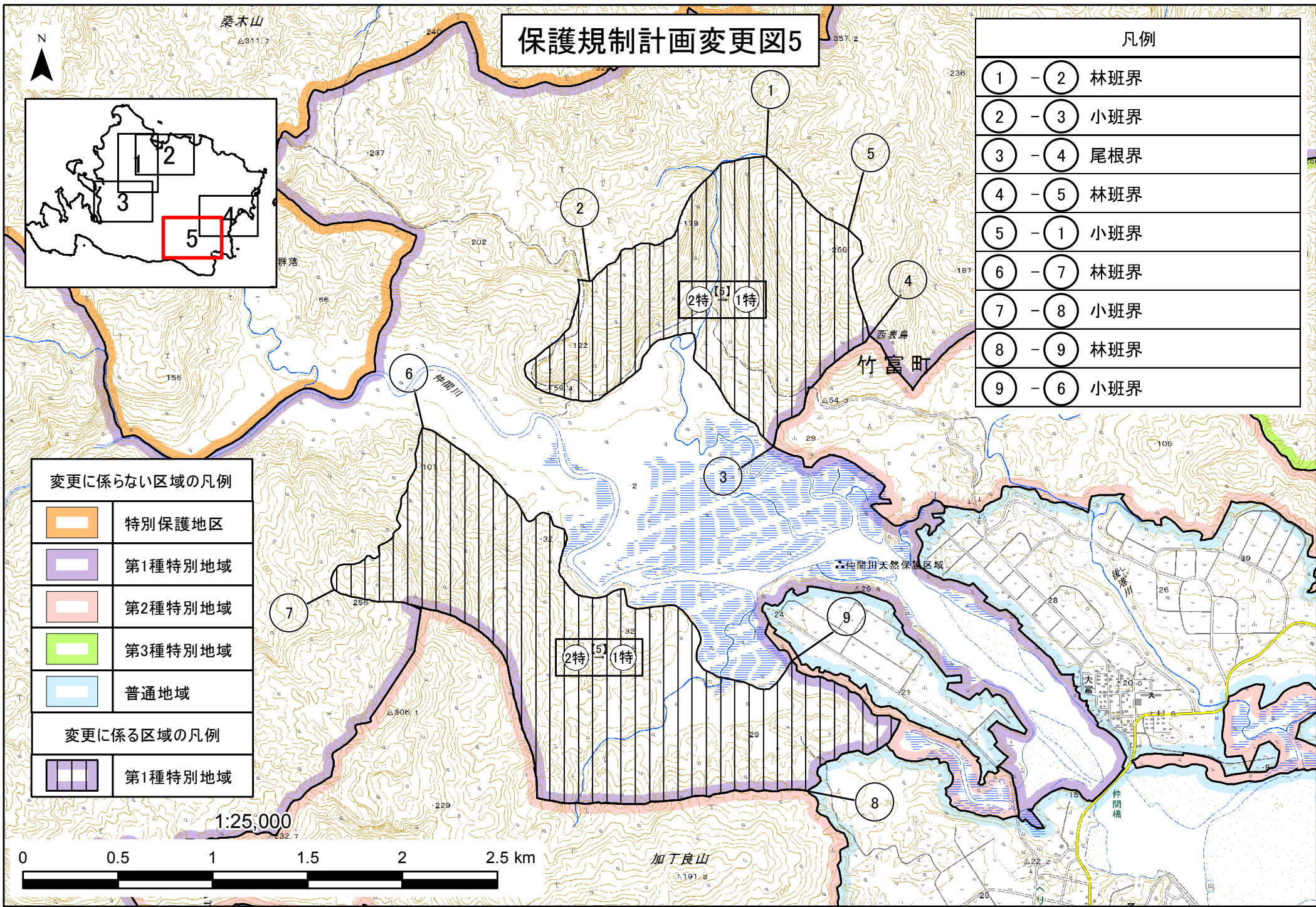
	特別保護地区
	第1種特別地域
	第2種特別地域
	第3種特別地域
	普通地域

変更に係る区域の凡例

	第1種特別地域
--	---------

1:25,000

0 0.5 1 1.5 2 2.5 km



この地図は、国土地理院長の承認を得て、同院発行の20万分1地勢図、5万分1地形図、2万5千分1地形図、電子地形図25000及び電子地形図20万を複製したものである。(承認番号 令元情復、第261号)