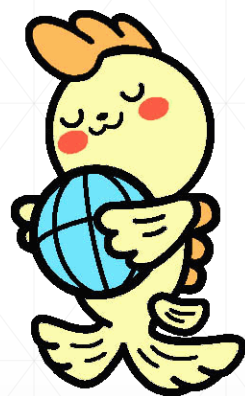


小型家電リサイクルの取組み



シャチのジュンちゃん

令和元年8月9日
名古屋市環境局資源化推進室
平野 恵嗣

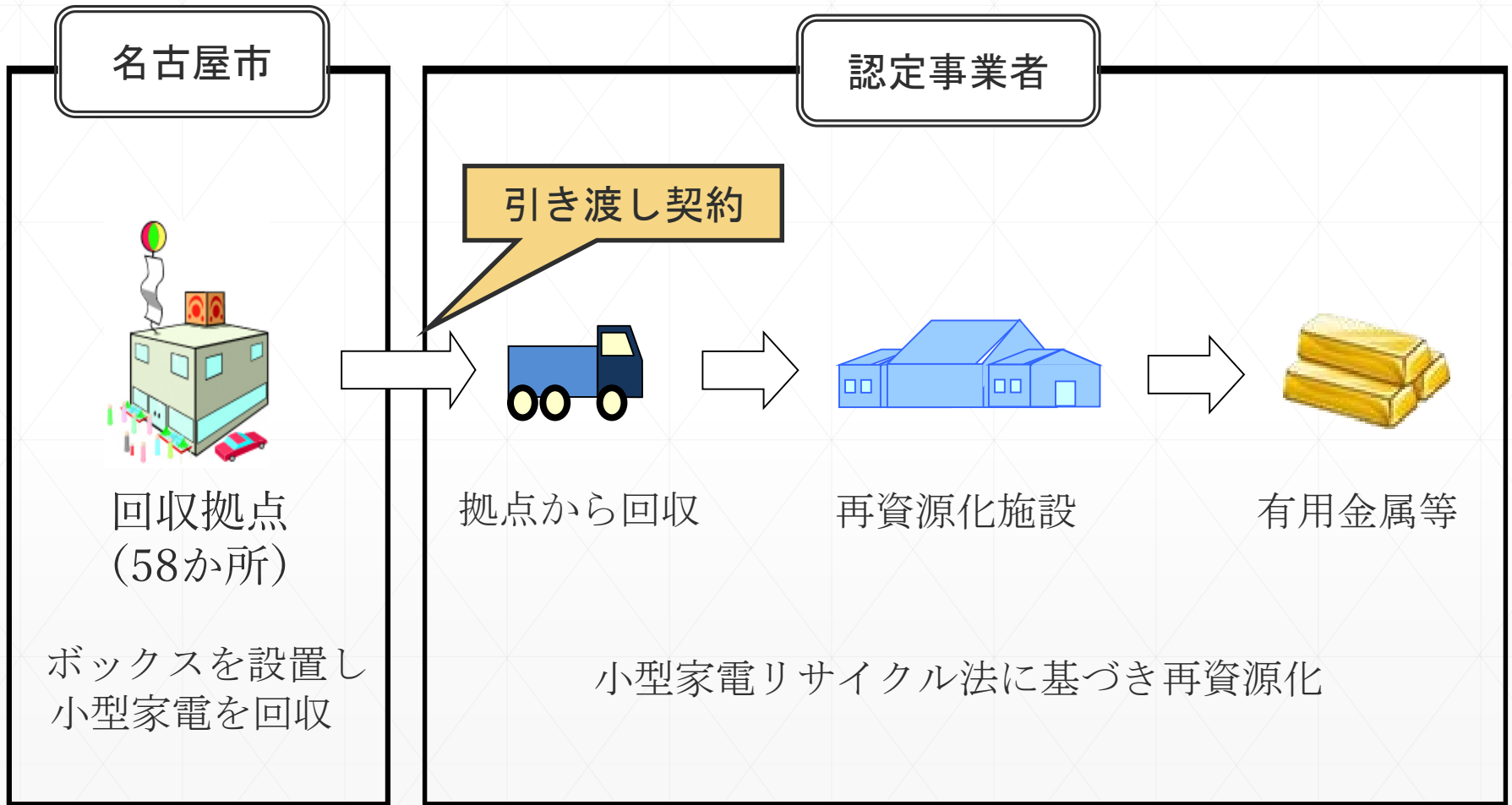
回収開始までの経緯

時 期	事 項
平成25年4月	小型家電リサイクル法施行
8月	環境省実証事業の公募に申請
9月	環境省実証事業に採択
12月	入札により引渡しをする認定事業者を決定
平成26年2月	小型家電の回収開始

回収方法の検討

方式	メリット	デメリット	評価
ボックス回収	<ul style="list-style-type: none">・ 営業時間内は排出可・ 収集コストが安い	<ul style="list-style-type: none">・ 異物投入の恐れ	○
ステーション回収	<ul style="list-style-type: none">・ 他の資源と同じ場所に排出できる	<ul style="list-style-type: none">・ 持ち去り対策が困難	△
ピックアップ回収	<ul style="list-style-type: none">・ 排出段階で意識しなくてもよい	<ul style="list-style-type: none">・ 仕分けスペースの確保等が困難	△
戸別回収	<ul style="list-style-type: none">・ 自宅前で排出できる	<ul style="list-style-type: none">・ 持ち去り対策が困難	△

回収の流れ



回収品目

特定対象品目のうち、縦15cm×横40cm×奥行25cm 以下のもの。



- 携帯電話 ● PHS
- パソコン



- 電話機 ● ファクス
- ラジオ



- デジタルカメラ ● フィルムカメラ
- ビデオカメラ



- ゲーム機 ● 電子書籍端末
- 電子辞書 ● 電卓



- 映像用機器
- DVD/BDプレーヤー
チューナー など



- 音響機器
- デジタルオーディオプレーヤー
CD/MDプレーヤー・ICレコーダー など



- 補助記憶装置
- USBメモリー・メモリーカード
ハードディスク など



- カー用品
- カーナビ
ETC車載ユニット など



- 理容用機器
- ヘアドライヤー・ヘアアイロン
電気かみそり・電動歯ブラシ など



- 時計 ● 懐中電灯
- 電子血圧計 ● 電子体温計



- これらの付属品
- リモコン・ACアダプター
ケーブル・プラグ・ジャック
充電器 など

拠点回収ボックス

- 総合スーパー、ホームセンター、区役所・支所など市内58箇所
- 防犯カメラに写る、人目に付く場所に設置
- 投入口の大きさは、抜き取り防止を考慮したサイズ・構造
- ボックスサイズ：W60×D56×H100(cm)

区 分	拠点数
総合スーパー	18
ホームセンター	12
区役所・支所	22
そ の 他	6
合 計	58



緑区役所

開始時の市民広報

- 区政協力委員・保健環境委員など地域団体を通じた広報
- 「広報なごや」で各区の回収ボックス設置場所等を周知
- テレビ・ラジオの市政広報番組、公式ウェブサイト、分別ガイド
- 主要駅ホーム、地下鉄・市バスの車内広告
- 新聞(5紙)折り込みチラシ …など



地下鉄名古屋駅ホーム



新聞折り込みチラシ

イベント広報・回収

開催日	イベント名称	回収量 (kg)
H30 4/7,8	宗春おもち祭り	19
6/2	天白区環境デー地域行事	236
6/2	南区環境デー地域行事（広報のみ）	-
6/13	昭和区環境デー地域行事	9
6/16	中村区環境デー地域行事	0.2
6/22	千種区環境デー地域行事（広報のみ）	-
9/15	環境デーなごや	59
11/3,4	Re-Style FES（環境省主催）	34
11/21	南区区民まつり	10
H31 2/8	フードドライブ&メダルプロジェクト in 三の丸	133
2/16	ごみ非常事態宣言20周年記念イベント	141



フードドライブ&メダル
プロジェクト in 三の丸



ごみ非常事態宣言
20周年記念イベント

都市鉱山からつくる！ みんなのメダルプロジェクト

- 平成29年5月に参加表明
- 平成30年11月から スポーツ施設に
携帯電話・スマートフォン専用回収ボックス
を26か所設置

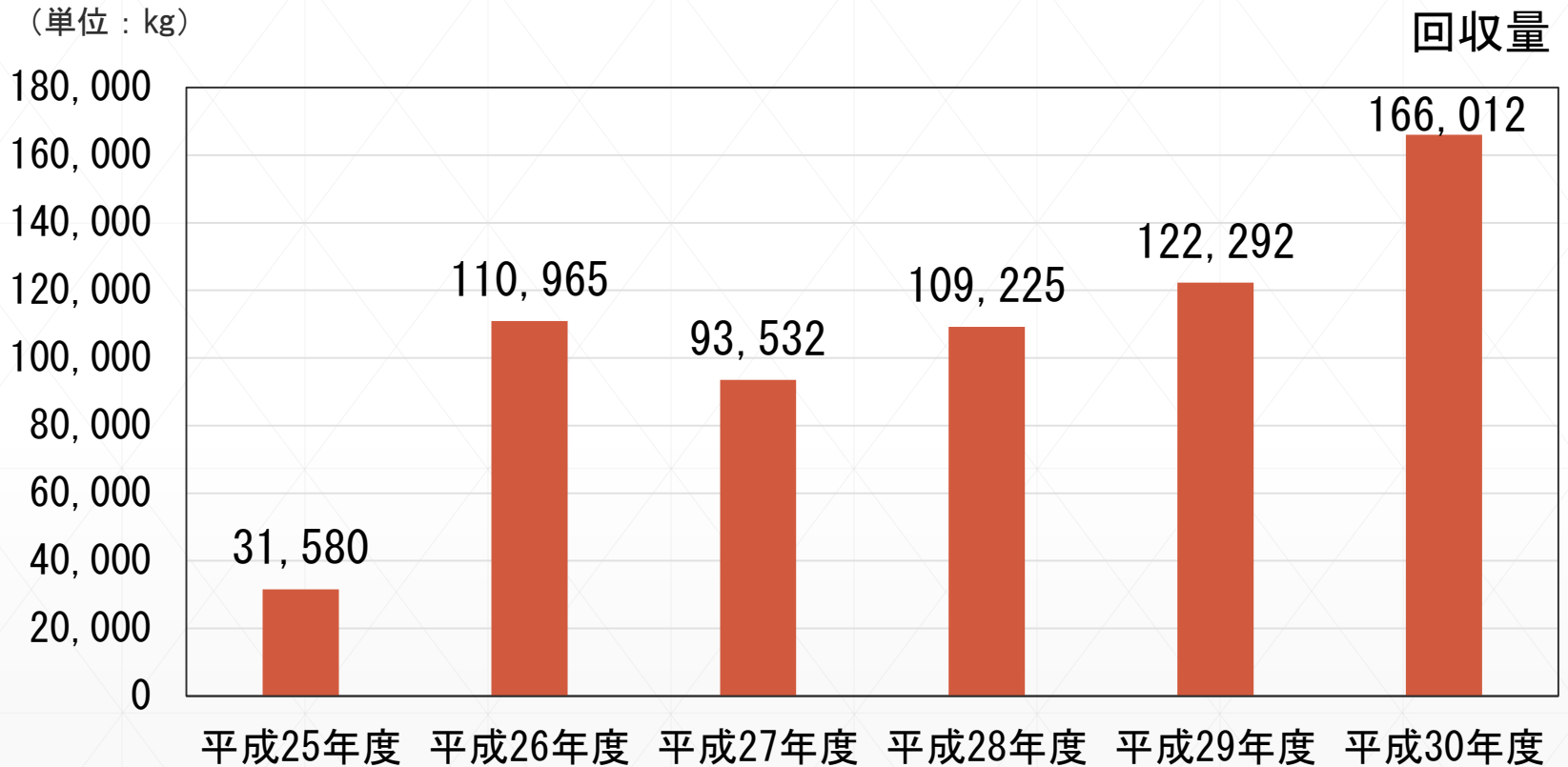


Re-Style FES（環境省主催イベント）



黒川トレーニングセンター

回収量の推移



※平成26年2月1日から小型家電の回収を開始

主な品目別回収量

区 分	個 数	重 量 (kg)	重量割合 (%)
携帯電話・PHS	122	15	0.9
パソコン	87	250	14.4
電話機、ファックス	84	140	8.0
デジタルカメラ、ビデオカメラ、フィルムカメラ	87	31	1.9
映像用機器（DVDプレーヤー、ビデオデッキ等）	110	322	18.6
音響機器（CDプレーヤー、ラジオ等）	159	181	10.4
補助記憶装置（ハードディスク、USBメモリ等）	82	45	2.6
理容用機器（ヘアドライヤー、電気かみそり等）	207	56	3.2
ゲーム機	54	42	2.4
これらの付属品（リモコン等）	817	305	17.6

* 平成30年9月に回収した小型家電からの抽出調査 個数合計2,131個、重量合計1,740kg

回収した金属

平成30年度

区分	種類	重量
ベース メタル	鉄	42,941kg
	アルミニウム	2,138kg
	銅	9,872kg
貴金属	金	2.7kg
	銀	14.6kg

* 名古屋市の小型家電回収量166,012kgから抽出された金属

委託単価の推移

年度	平成 26年度	平成 27年度	平成 28年度	平成 29年度	平成 30年度	令和 元年度
契約単価 (円/kg 税抜)	145	5	▲48	▲43	▲42	▲56

- 金属価格の下落
- 回収運搬費の高騰
- 廃プラスチック類処理費の高騰

逆有償

本市のごみ総処理原価 58円/kg とほぼ同額

小型充電式電池による発火事故

- 平成29年度以降、リチウムイオン電池が原因と考えられる発火事故が、破碎施設、プラスチック製容器包装ベール、ごみ収集車で頻発（平成30年度：発火事故43件）
- 特に、モバイルバッテリー、加熱式タバコと考えられる発火事故が増加



タブレット



加熱式タバコ

小型充電式電池対策

■ 市民啓発

- 広報なごや（広報紙）
- テレビ・ラジオ市政広報番組
- 啓発ビデオ作成、イベント啓発

■ 環境事業所・清掃工場等で拠点回収

■ プラスチック製容器包装選別施設の対策

- 回転ふるい改造
- 手選別工程の変更（コンベア速度減速、選別レベル見直し）
- 終業時巡回点検 等



啓発ビデオ

拡大生産者責任による「事業者が回収・処理する体制」の充実が必要

最後に



- 回収から再資源化事業者への引き渡し等全て自治体負担となっており、小型家電リサイクルを継続するためには負担軽減が必要
 - 3Rを総合的に推進するため、拡大生産者責任の観点から、製造・販売事業者が主体となり、コスト負担する制度とすることが望ましい
 - 事業者による小型充電式電池の回収・処理体制の充実が必要
-
- 第20回アジア競技大会（2026 愛知・名古屋）開催決定！
メダルに必要な金属を100%回収するため、全国的な取り組みが必要
⇒ 皆さま、是非ご協力を！！