

（小型家電リサイクル学習） 授業支援パッケージ

学習指導案 授業映像 動画コンテンツ ワークシート 各種資料

が、まるごとセット

ホームページからダウンロードできます。

環境省 小型家電リサイクル授業支援パッケージ

検索

<http://www.env.go.jp/recycle/recycling/raremetals/>

／ 都市には鉱山がある！ ／



「小型家電の回収率10%※。大切な資源がゴミになっています。」

※ 中央環境審議会・環境構造審議会会合 平成27年度回収実績

「持続可能な社会」の
実現を目指して、
次のアクションへ

東京2020組織委員会 NTTドコモ 日本環境衛生センター 環境省 東京都

都市鉱山からつくる！
TOKYO 2020 みんなのメダル*
プロジェクト

ご協力いただき
ありがとうございました！

ここから始めよう、リサイクル社会の実現を

2019年3月31日 受付終了

小型家電リサイクルへの期待が広がっています



日本で1年間に使われなくなったパソコンや携帯電話といった小型家電は、約65万トンにのぼるといわれています。その中には鉄や銅、金や銀といった貴重な金属が多く含まれており、金額に換算すると約844億円※になるといわれています。現在、使用済みの小型家電の回収率は10%程度※。

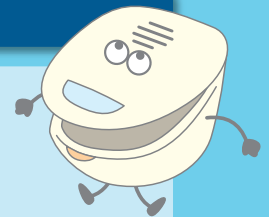
多くの小型家電がリサイクルされていない現状にあります。使われなくなった小型家電は、都市にある鉱山という意味で「都市鉱山」とも呼ばれています。

※ 中央環境審議会・環境構造審議会会合 平成27年度回収実績

「授業支援パッケージ」の特徴

授業展開がイメージしやすく、
準備が簡単、充実した授業がすぐできる

使用済みの小型家電について授業で取り上げることは、新規性や社会性があり、学習指導要領にも準拠しています。「小型家電リサイクル 授業支援パッケージ」は、誰でも手軽に小型家電リサイクル学習に取り組めるよう、1時間の授業用の学習指導案、授業映像、動画コンテンツ、ワークシートなどをセットにご提供するものです。



パッケージ活用の効果

- ▶ 授業の準備がスイスイ簡単にできます
- ▶ 1時間の授業で「ごみの学習」を豊かにします
- ▶ 誰でも手軽に指導できます
- ▶ 学習指導要領にも準拠したテーマです
- ▶ 充実した動画でわかりやすい授業を実現します

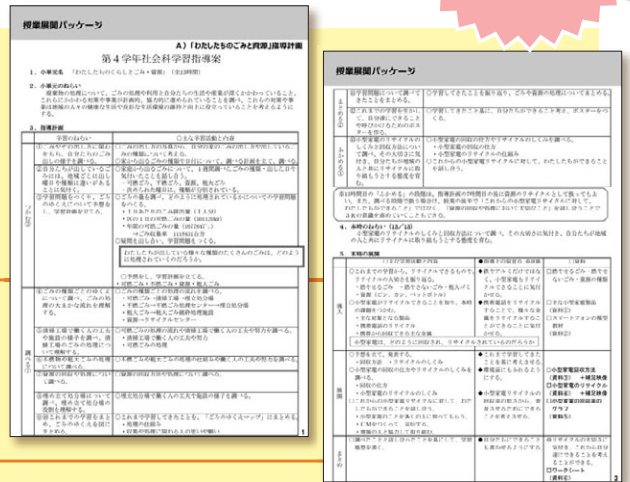


誰でも手軽に
活用できます!

Point 社会科の指導案で単元計画や本時の流れを確かめられます。

「わたしたちのごみと資源」指導計画

- 収録内容
- ① 社会科学習指導案
 - ② 提示資料・配付物
 - ③ ワークシート



Point 子どもにもわかりやすい映像資料が2種類あるのも便利です。

小型家電リサイクルの説明映像

- 収録内容
- ① 小型家電の回収方法
 - ② 回収された小型家電の処理方法



Point 授業映像が収録されているので、実際の展開がイメージできます。

授業展開イメージ

収録内容

導入

- 家庭から出るゴミの分類
- 小型家電の紹介
- スマートフォン 模型教材の活用



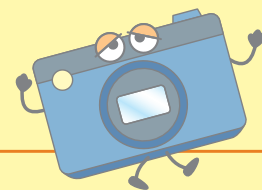
展開

- 学習のめあてと予想
- 小型家電の価値
- 調べ学習 (リサイクル学習帳)



まとめ

- 回収方法
- リサイクルのしくみ
- 回収率の現状



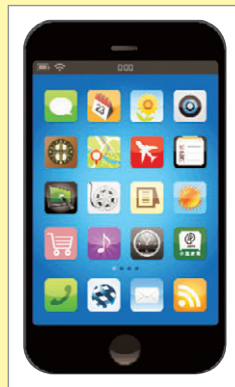
誰でも手軽に
活用できます!

小型家電リサイクルの授業をより豊かにする必携アイテム

Point スマートフォン模型教材を使えば、
子どもの注目度もアップします。

スマートフォン模型教材

子どもも大人も楽しめるスマートフォン型の模型教材です。小型家電のなかに埋蔵された希少金属を探り、何にリサイクルされるかを確かめられます。



スマートフォン模型教材の補足資料

収録内容

部品・有用金属・
再資源化製品の一覧

●スマートフォン模型教材の貸出し問合せ先

◎環境省(リサイクル推進室)
TEL 03-6205-4947(直通)

Point 子ども向け冊子「リサイクル学習帳」も資料として活用可能です。

リサイクル学習帳

小型家電のリサイクルについて、子どもにもわかりやすいイラストをふんだんに使いながら、クイズ形式で解説した冊子です。PDFでは、冊子の部分活用が簡単にできます。

収録内容 PDF

●リサイクル学習帳に関する問合せ先

◎環境省(リサイクル推進室)
TEL 03-6205-4947(直通)



関連情報

- 循環型社会と法体系
- 小型家電リサイクル法の概要
- 小型家電リサイクル対象28品目
- 自治体別小型家電リサイクル回収情報の入手方法(環境省/情報提供サイトの紹介)

使わなくなった小型家電をどこでリサイクル回収できるか、全国1,740余の市区町村ごとに簡単に検索できるポータルサイト。授業の準備に活用いただけます。

<http://kogatakaden.jp/>



「持続可能な社会」の 実現を目指して、 次のアクションへ



「都市鉱山からつくる! みんなのメダルプロジェクト」とは、東京2020大会でアスリートに授与される入賞メダルについて、使用済み携帯電話等の小型家電等から金属を集めて製作するもので、2017年4月から2019年3月まで2年間にわたるみなさまのご協力のもと、オリンピック・パラリンピックの金・銀・銅あわせて約5,000個のメダルに必要な金属量を100%回収することができました。ご協力ありがとうございました。

オリンピック・パラリンピックメダルをつくることができたみなさんの力があれば、小型家電リサイクルを通じてよりよい「持続可能な社会」をつくることができます。引き続き小型家電リサイクルへの取り組みにご協力ください。

■ オリンピック・パラリンピック史上初の試みです。

国民が参画し、メダル製作を目的に小型家電等の回収を行い、集まったものから抽出された金属でメダルの製作を行うプロジェクトは、オリンピック・パラリンピック史上、東京2020大会が初めてとなります。

■ 都市鉱山リサイクルをレガシー（東京2020大会後の未来のために残し、役立てるもの）として「持続可能な社会」の実現を目指しています。

日本国内に眠る都市鉱山（使用済み製品等に含まれる有用資源のこと）の埋蔵量は、世界の天然鉱山を凌ぐ量があるといわれています。この取り組みを通じ、「資源の有効活用をより重視する持続可能な社会の実現」を目指しています。

回収方法

……… 小型家電のリサイクル回収にご協力ください



小型家電

小型家電リサイクルの回収方法は自治体によってさまざまですが、自治体または小型家電リサイクル認定事業者による回収が法律で決められています。
（小型家電リサイクルマークが認定事業者や正しい回収ルートの日印です）
有害物質の不適切な処理や違法投棄等の問題につながる可能性がありますので、違法な回収ルートの利用はしないよう周知徹底をお願いします。

ボックス回収

携帯電話・デジカメ等を、公共施設へお持ちください。
（回収ボックス設置施設は自治体で異なります）

宅配回収

認定事業者指定の宅配業者が、パソコン等を自宅まで回収に伺います。

イベント回収

自治体などがイベント会場に特設した回収ボックスで実施します。
（投函口の大きさによって回収できるものが異なります）

拠点回収

ほとんどの小型家電が対象です。自治体（クリーンセンター等）または認定事業者が指定する場所への持ち込みとなります。

ピックアップ回収

自治体が従来の分別区分にそってステーション（ごみ排出場所）ごとに回収し、「不燃ごみ」や「粗大ごみ」として排出された小型家電を選別する方式です。

回収方法については、
www.toshi-kouzan.jp
をご参照ください。