

平成 20 年度「みどり香るまちづくり」企画コンテストの実施要綱

水・大気環境局大気生活環境室

平成 20 年 5 月 12 日

1. 趣旨

- まちづくりに「かおり」の要素を取り込むことで、良好なかおり環境を創出しようとする地域の取組を支援することを目指します。
- 良好なかおり環境により、清涼感や心安らぐような空間を、また、季節のうつろいを感じられるような空間を創出します。
- かおりの伝統をいかしたみどり香るまちづくりを行います。
- 二酸化炭素の吸収源となる「かおりの樹木・草花」を積極的に利用することにより地球温暖化防止にもつながる「みどり香るまちづくり」を進めます。

2. 企画コンテスト概要

<募集主体>

主催：環境省

共催：(社)におい・かおり環境協会、(社)日本アロマ環境協会

協力：(社)日本植木協会

<応募主体>

地方公共団体、民間企業、学校法人、商店会、町内会等の住民団体や NPO など

※ただし、植栽場所を確保していること(植栽場所を所有していない場合は、所有者の同意を得ていること)。また、植栽後の維持管理体制が明確であること。

<募集対象>

○かおりの樹木・宿根草・その他の草花(花木に限らず芽吹きのかおりのする樹木等を含む、複数の樹種も可)を原則として 150 本(株)程度以上(かおりの樹木 30 本程度以上を含む。)用い、街区・近郊地区等の「みどり香るまちづくり」を演出する企画を募集します。

○植栽場所は、公共用地(広場、公園、歩道、廃棄物処理施設等)、民地(住宅地、工場、商店街、オフィス、ショッピングモール、屋上、駐車場等)、その他(学校、病院等)を対象とします。なお、屋内空間は除きます。

○企画は必ずしも新しい事業の一環である必要はなく、既存の住宅地、公園緑地の樹木・草花を植栽、植え替えする企画も対象に含めます。

○「かおりの樹木」の例示として、「かおりの樹木」リスト(別紙2、別紙3)を掲載します。なお、本

リストに掲載したかおりの樹木は副賞として、表彰式後1～2ヶ月で容易に提供可能な樹木です。

<表彰>

環境大臣賞(1点)

表彰状、副賞として企画に応じたかおりの樹木・宿根草・その他の草花の苗木・苗を原則としてすべて提供

協会賞(2点)

表彰状、副賞として企画に応じたかおりの樹木・宿根草・その他の草花の苗木・苗の一部を提供

入賞(5点以内)

表彰状、副賞として企画に応じたかおりの樹木・宿根草・その他の草花の苗木・苗の一部を提供

※募集主体側が負担するのは樹木・宿根草・その他の草花の苗木・苗の料金と輸送費のみです。植栽等にかかる経費、企画の名称等のプレート、支柱及び維持管理費は企画者側で負担してください。

※一般の人がかおりの樹木・宿根草・その他の草花の恩恵を享受できない場所への植栽については、副賞の苗木・苗が提供されないことがあります。

※副賞の提供本数は複数の樹種の組み合わせ可能とし、樹種により本数を変更することがあります。

<公表>

表彰された企画は環境省が公表し、また、応募した団体を「みどり香るまちづくり」への関心の高い団体として公表します。

<応募方法>

4. の応募要領を参照してください。

3. 企画のイメージ

■以下のようにかおりの樹木・宿根草・その他の草花を組み合わせるなどして、街区単位等の一定の広がりをもつ全体として面的、線的な広がりを持つみどり香るまちづくりの企画となっていること(企画のイメージの例 参照)

事例)

<商店街、歩道等>

○統一的なイメージのもと、「かおりの樹木」を道路の両脇に 250 本分配置し線的なかおり環境を演出

○商店街のアイストップとして「かおりの樹木」

○「かおりの樹木・草花」を配置した商店街

<公園緑地、広場等>

○公園に 300 本の「かおりの樹木」を配置し、「かおりの名所」の演出

○空き地等に「かおりの樹木」500 本を集中的に配置し、「かおりの樹木による吸収源の森」を構成

○多くの人が集まるような地点にシンボルツリー的に「かおりの樹木」を植栽

○既存の公園緑地をかおりで再生

○フジ等のツル植物を使ったかおりの演出

<ビル等>

○住戸の生け垣や棚などに「かおり樹木」を通り沿いに連続的に配置し面的なかおり環境を演出

○公開されているビル等の屋上緑化、壁面緑化によるかおりの演出

4. 応募要領

<募集期間> 5月12日(月)～10月31日(金) (当日消印有効)

<応募要件> かおりの樹木・宿根草・その他の草花を原則として150本(株)程度以上(かおりの樹木30本程度以上を含む。)使用する街区・近郊地区等のかおりの演出であること

<募集様式> 電子データ

※記載要領を参考の上、別紙1の登録票に、現地地図、かおりの樹木・宿根草・その他の草花配置図(平面図)、現状写真、主要な地点の成木時の予想図(鳥瞰図)、概要ペーパー(A3)、植栽同意書(植栽場所を所有していない場合)、その他必要な資料を添付して提出をしてください。

※概要ペーパーは、企画の紹介文(600～800字)、使用する樹木・宿根草・その他の草花の本(株)数、現地地図、かおりの樹木・草花配置図、現状写真、主要な地点の成木時の予想図等を組み合わせて、必ず作成。

※1団体で複数応募も可能。

5. 選考の方法

<選考委員>

岩崎 好陽	(社)におい・かおり環境協会会長
宇田川 僚一	(社)日本アロマ環境協会理事
近藤 三雄	東京農業大学地域環境学部教授
佐藤 友美子	(財)サントリー文化財団 上席研究フェロー
畑 正高	香老舗松栄堂社長
藤田 八暉	久留米大学教授、(社)日本アロマ環境協会顧問

<企画評価の観点>

「企画のテーマ・ねらい」、「アピールポイント」についての記述からテーマ性や本コンテンツの趣旨に合致しているか、また、「実行可能性」、「維持管理体制」、「一般の人への公開状況」などの観点から総合的に評価します。なお、提出して頂く図や写真も評価のポイントとします。

6. スケジュール(予定)

H20年10月31日	「みどり香るまちづくり」企画コンテスト締切
H21年1月	表彰
H21年2月～	受賞者への樹木・宿根草・その他の草花の送付

7. 応募先相談窓口及び問い合わせ先

<応募先・相談窓口>

電子データを電子メールまたは郵送で、(社)におい・かおり環境協会までお送り下さい。また、応募に関して相談事項がある場合も(社)におい・かおり環境協会まで御連絡下さい。

E-mail : info@orea.or.jp TEL:03-5835-0315 FAX:03-5835-0316

郵送先 〒101-0031 東京都千代田区東神田 2-6-2 タカラビル 4 階
社団法人 におい・かおり環境協会 (担当:中辻、重岡、小川)

<問い合わせ先>

お問い合わせは電子メールまたは電話で受け付けます。お急ぎでない場合は、電子メールでのお問い合わせをお願い致します。

E-mail : KAORI-CONTEST@env.go.jp TEL:03-5521-8299

環境省水・大気環境局大気生活環境室 (担当:鈴木、古川)

<「みどり香るまちづくり」企画コンテストホームページ>

以下のホームページにおいてこれまでの企画コンテストに関する情報がご覧いただけます。

http://www.env.go.jp/air/akushu/midori_machi/index.html

○企画のイメージの例

<街路樹の例>



<住宅地の例>



<河川敷の例>



<公園の例>



平成19年度
「みどり香るまちづくり」
企画コンテスト

受賞企画概要

<環境大臣賞>

けいほく

稚内市恵北地区 (旧海軍大湊通信隊稚内分遣隊幕別通信所分庁舎周辺)

「香りとさえずりの杜」 コミュニティガーデンづくり

一企画の目的一

55年間放置されていた旧海軍通信所周辺に「香りの樹木」と「実のなる樹木」を植樹し、野鳥を集め「市民の憩いの場」に再生する。

地域住民を中心とした自主管理によりコミュニティガーデンにする。

一香りのテーマー

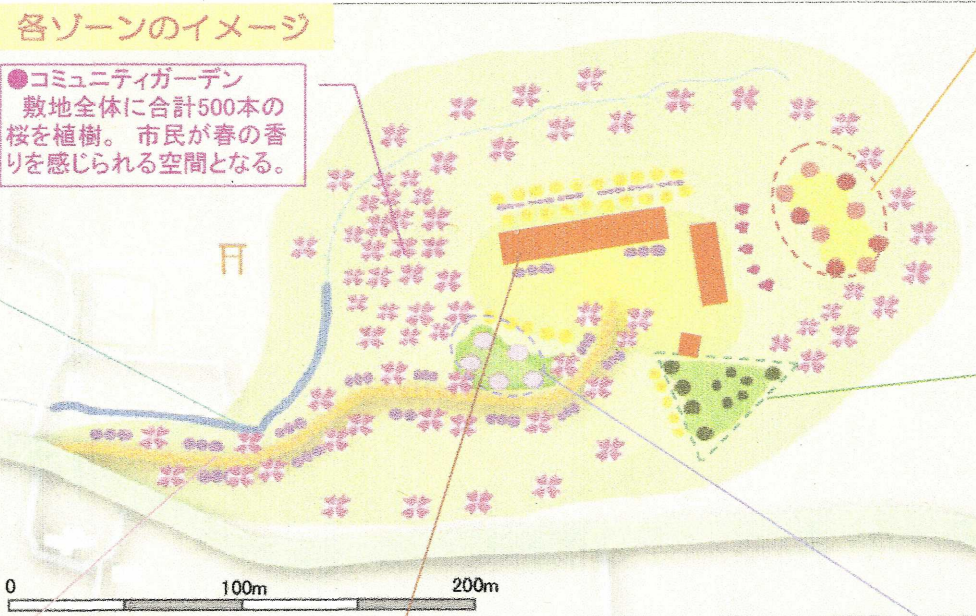
日本の最北端に相応しい、稚内市の市木「エゾヤマザクラ」と市花「ハマナス」を中心に、ハナリンゴ・ライラック・ラベンダー・スモモなど北国の香りの樹を植樹する。

一さえずりのテーマー

当地区に生息する、シジュウカラ・カッコウ・ツツドリなどの、鳴き声が癒してくれる野鳥のため、実のなる樹木を植樹して「野鳥の広場」を作る。



北海道
稚内市



各ゾーンのイメージ

●コミュニティガーデン
敷地全体に合計500本の桜を植樹。市民が春の香りを感じられる空間となる。

●野鳥の広場

ハナリンゴ・ナナカマド(稚内市の市木)・スモモ・ラズベリーなど、食べられる実がなる樹木を植樹し、集まる野鳥への感謝と恵みの心をもって作る広場。



ハナリンゴ 10本 ナナカマド 10本 ラズベリー 10本 スモモ 10本

●見晴丘

クルミが繁り、アルメリアが植えられた丘からは西に利尻岳の山頂を臨み、大自然を堪能出来る広場となる。



アルメリア 100ポット クルミ 10本

●香りの広場

戦前は住宅地だった場所を、初夏はライラック、夏はハマナス、そして長期に渡って香りを楽しめるヘメロカリスが咲く「香りの癒しがある広場」に再生する。



ライラック 白10・紫20本 はまなす 白10・ハンザ10本 ヘメロカリス 100ポット

●野鳥の水浴場

野鳥の水浴をウォッチング出来る絶好のスポット。山だけではなく草原に住む野鳥も多くみられ、野鳥の種類が豊富な地域である。



シジュウカラ ツツドリ

●花のアプローチ

入り口から丘の上まで、およそ250mの道沿いにエゾヤマザクラ・ラベンダーが植えられ、四季の野草も楽しめるアプローチとなる。



エゾヤマザクラ 100本 ラベンダー 300ポット



コケモモ 10本 アジサイ 10本
フサスグリ 10本 黒ユリ 100ポット



旧海軍大湊通信隊稚内分遣隊幕別通信所分庁舎 昭和6年建設

四季を織りなす新たなかおり手法で都市緑地を再生

企画概要

本企画は、世田谷区と東京農業大学の共同で行う、かおりの植物を用いた都市緑地の再生事業である。同大学の造園科学科学生4グループによるコンペの結果選出されたベース案に他のグループのよい点を取り入れ成案とした。前、施工その他の維持管理も同大学学生が行っていくものである。

(4グループの各平面図は別途添付資料を参照)

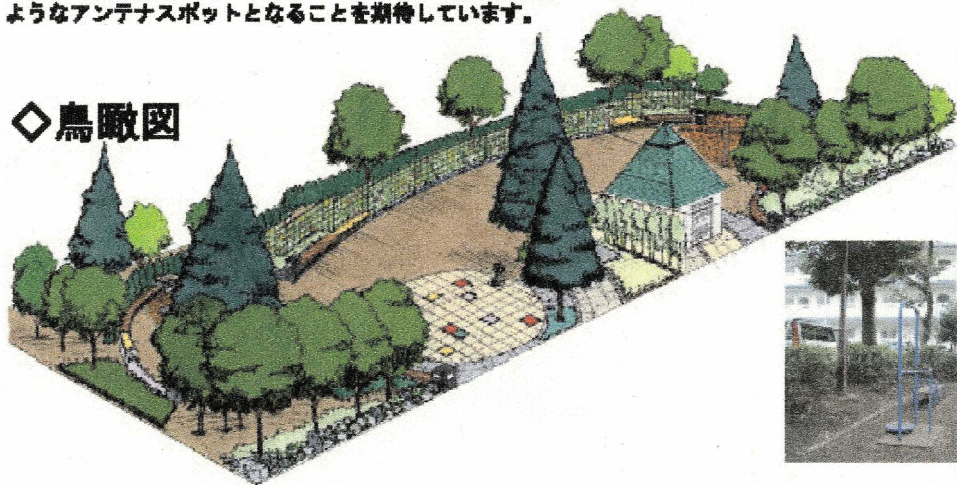
使用する樹木一覧

e: ツバキ	55本	j: キンカン	1本
b: セイヨウバクテノキ	55本	k: ウメ	1本
o: カロライナジャスミン	19株	l: ジンチョウゲ	42株
d: ハゴロモジャスミン	19株	m: ナツミカン	1本
e: テイカズラ	26株	n: ユズ	2本
f: スイカズラ	26株	o: クチナシ	42株
g: モッコウバラ	8株	p: ヤブラン	30株
h: ナニワイバラ	8株	q: ウンナンオウバイ	1本
i: ミツマタ	1本	r: キンメツグ	20株

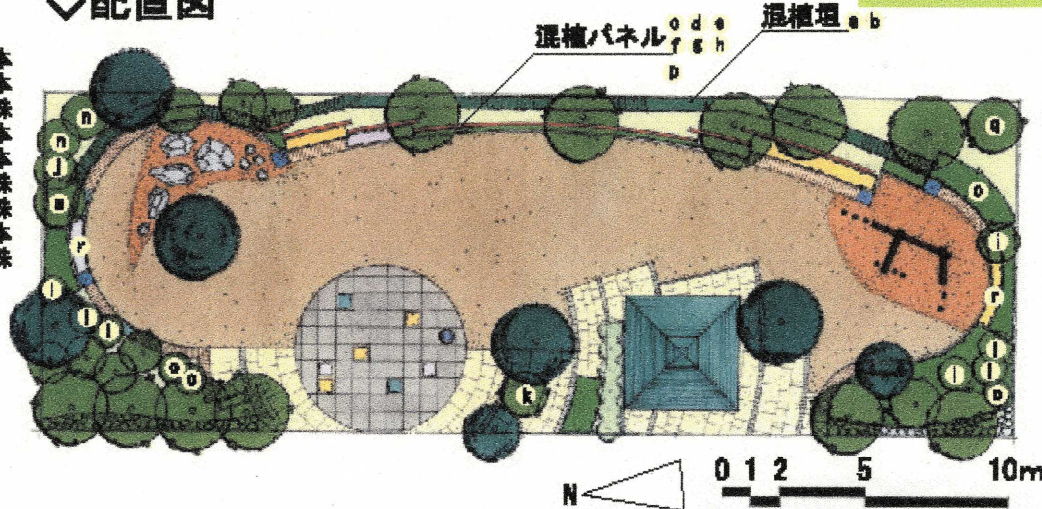
かおりのテーマ

「かおりつる植物の混植パネル」「かおり樹木の混植型」によって1月から12月まで年間を通して香りが楽しめることを配慮し、訪れる人々へ季節の移り変わりを香りによって演出します。園内のコンテナガーデンは埋め込み型、着脱、取り換えが容易なものとし、旬の植物の配植が可能となっています。訪れる人々へ植物の香りへの関心、感動、四季折々の香りの存在を体感してもらい、香りに対する見方、接し方に変化を促すことを目的とし、近隣住民をはじめ、この場所から広がる香りのムーブメントを生み出すようなアンテナスポットとなることを期待しています。

鳥瞰図



配置図



「かおり」を機軸に老朽化し、存在感と利用率の低い都市緑地の再生を目指す先駆的試みであり「公園再生時代」の今後の範とする。



★対象地：世田谷区馬車公園前緑地（都市緑地）

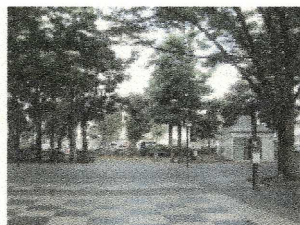
企画の目的

世田谷区上野賀に位置する馬車公園前緑地は世田谷百景の1つでもあるケヤキ広場に隣接し、面積408.3㎡と好立地にありながら、日陰地で、意匠性に乏しくトイレ以外の利用率は低く、周辺住民にとっても都市緑地として認知されていない実態にあります。当企画で香り樹木を植栽した空間とすることで当該地をより一層の魅力ある空間へ改善するとともに都会で暮らす人々には少なくなってしまう季節を身近な植物の芳香で感じる機会香りによる癒しとくつろぎを提供します。尚信楽焼陶製品の雨明器具と香炉を配し、夜間利用と時期を特定した人工香料による香りの演出も行います。

街づくりのテーマ

香り要素を取り込んだ都市緑地の再生をすることで、地域のコミュニケーションスペースとしての機能拡充を図ります。また、周辺建物・施設との一体感を持たせることにより、魅力を向上させます。園内に想定した遊び方ではなく、ヒノキの香りの材の道具を積極的に取り入れ、子ども達の創造性を尊重します。安心・安全で快適な空間として機能することを狙いとしています。

現地現況写真



<日本アロマ環境協会賞>

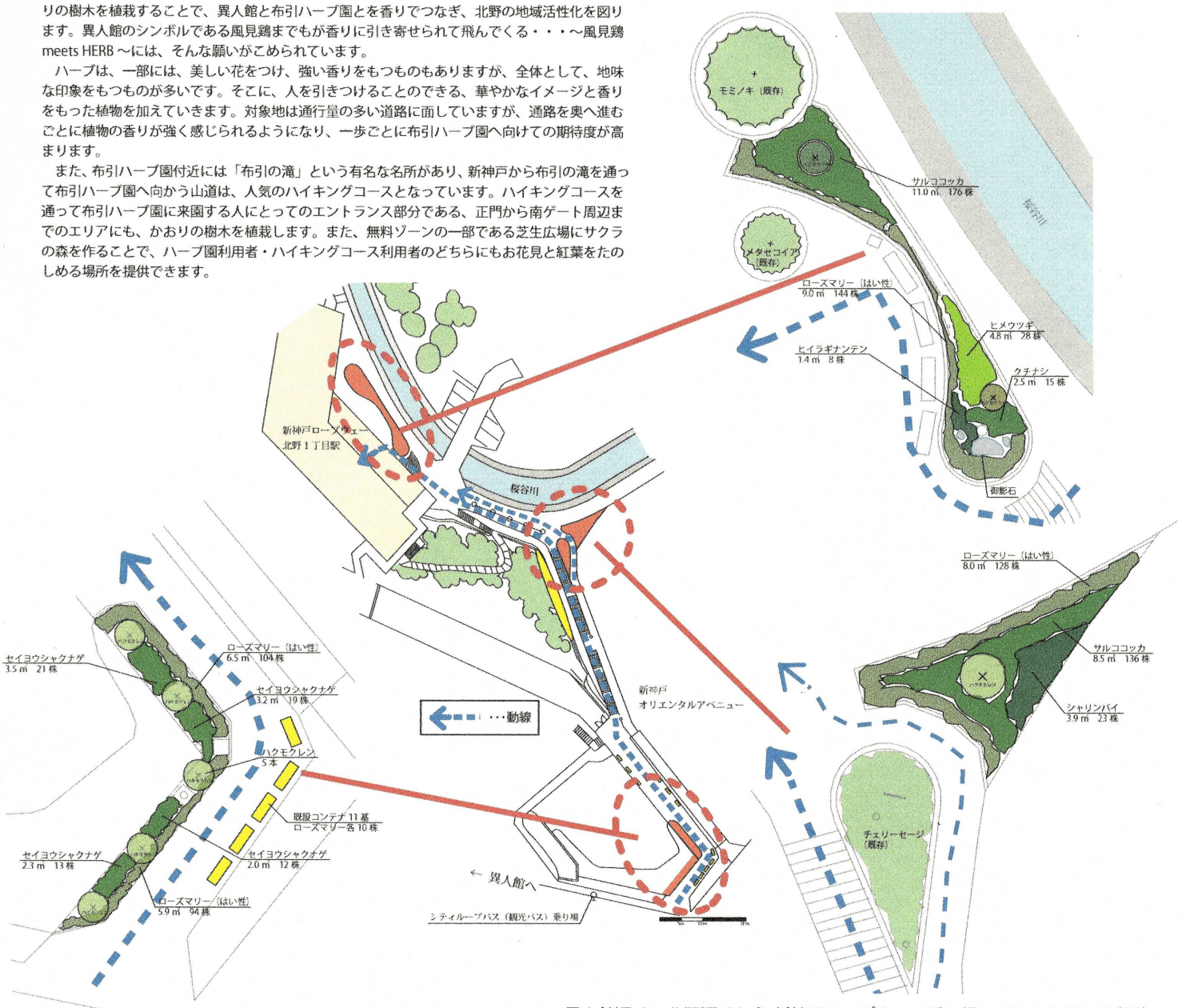
布引ハーブ園へ行く主要なルートは、異人館で有名な北野から乗るロープウェーです。布引ハーブ園、異人館ともに神戸観光の要所ですが、現在、これらをつなげるための仕掛けはほとんどありません。

本計画は、新しい名所を創造しようとするのではなく、現存する観光名所を香りを使ってつなげることで、地域としての魅力を高めようとするものです。北野は、新幹線の駅があり、また三宮からも徒歩圏内という恵まれた立地にあります。北野のもつ異文化のイメージに、「かおり」というイメージを加えることで、より個性的な魅力をもった地域となります。本計画では、かおりの樹木を植栽することで、異人館と布引ハーブ園とを香りにつなぎ、北野の地域活性化を図ります。異人館のシンボルである風見鶏までもが香りに引き寄せられて飛んでくる・・・～風見鶏 meets HERB～には、そんな願いがこめられています。

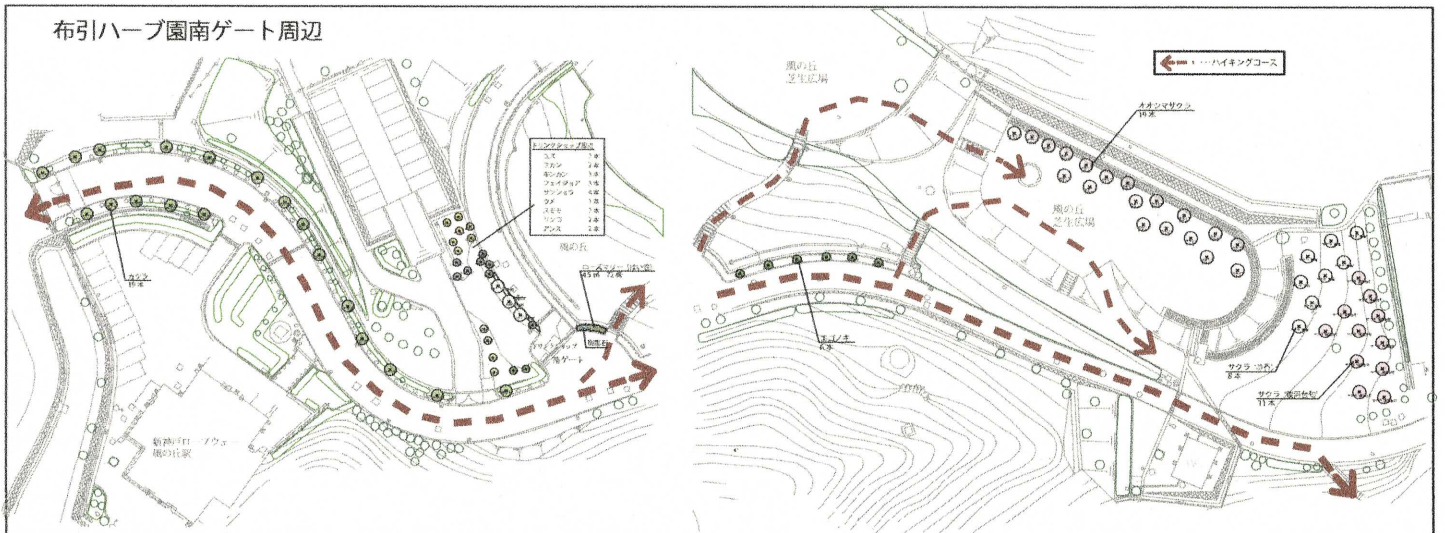
ハーブは、一部には、美しい花をつけ、強い香りをもつものもありますが、全体として、地味な印象をもつものが多いです。そこに、人を引きつけることのできる、華やかなイメージと香りをもった植物を加えています。対象地は通行量の多い道路に面していますが、通路を奥へ進むごとに植物の香りが強く感じられるようになり、一步ごとに布引ハーブ園へ向けての期待度が高まります。

また、布引ハーブ園付近には「布引の滝」という有名な名所があり、新神戸から布引の滝を通過して布引ハーブ園へ向かう山道は、人気のハイキングコースとなっています。ハイキングコースを通過して布引ハーブ園に来園する人にとってのエンタランス部分である、正門から南ゲート周辺までのエリアにも、かおりの樹木を植栽します。また、無料ゾーンの一部である芝生広場にサクラの森を作ることで、ハーブ園利用者・ハイキングコース利用者のどちらにもお花見と紅葉をたのしめる場所を提供できます。

北野活性化プロジェクト かおりでつなぐ観光名所 ～風見鶏 meets HERB～



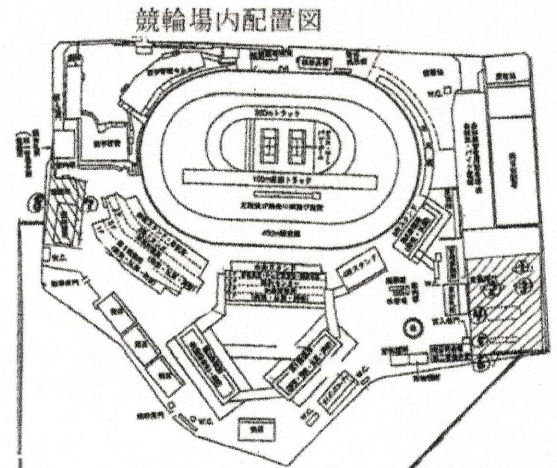
異人館通り・北野通りから新神戸ロープウェー乗り場へのエンタランス部分



<入賞>

香りたどよう四季おりおりの競輪場（京都府自転車競技事務所）

- 1 企画の目的** 広く府民に開かれた施設として誰でも気軽に入れるようにするため、競輪場前の広場を明るくして、さらに場内の子供広場の木を植え替え、みどり香る公共空間として気軽に府民が競輪場に入場できるような環境づくりを行う。
- 2 アピールポイント** 競輪場に来られる競輪ファンだけでなく、今後は府民一般の多くの方が競輪場に足を運んでもらひ香木を楽しんでもらう。
- 3 地形図**



4 配置図

現状



①～④



⑤～⑥



⑧



⑦

5 使用する香木

①②③⑤

サクラ

クチナシ

キンモクセイ

④⑥⑦⑧

ロウバイ

サクラ

クチナシ

キンモクセイ

オガダマノキ

ライラック

モッコク

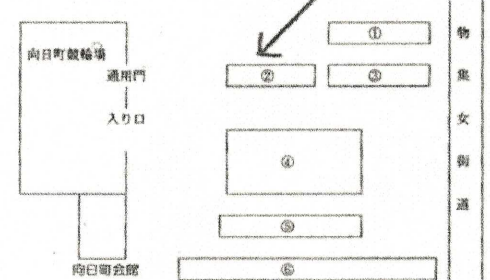
ナナカマド

6 企画の効果

ともすれば競輪場は入りにくい場所という印象があったために、みどり香る明るい空間として今後青年・女性・子供を含めた多数の府民が入場して気楽に場内を楽しんでもらうようにする。

植栽位置

(1) 東入場門前



(2) 西入場門付近

