

瀬戸内海環境保全基本計画に基づく指標のフォローアップ

参考資料4

| 番号 | 指標名 | 指標の出典 | 指標の定義 | 調査実施年度 | 指標の単位 | 直近の調査結果 | | | | | | | | | | | | | | 府省 | |
|---|---|---|--|-----------------|-------|------------------------------|---------|---------|---------|---------|---------|---------|---------|---------|----------|---------|----------|---------|---------|-----|-----|
| | | | | | | 合計 | 大阪府 | 兵庫県 | 和歌山県 | 岡山県 | 広島県 | 山口県 | 徳島県 | 香川県 | 愛媛県 | 福岡県 | 大分県 | 京都府 | 奈良県 | | |
| 【主に沿岸域の環境の保全、再生及び創出に関する指標】 | | | | | | | | | | | | | | | | | | | | | |
| 1-1 | 藻場面積 | 瀬戸内海における藻場・干潟分布状況調査 | 現地調査データと衛星画像情報を比較・確認して画像解析し、藻場に該当する輝度(光の明るさ)の画素を藻場として分類 | H27年度～ H29年度 | ha | 参考資料3(湾・灘ごとの水環境等の状況に係る整理)に掲載 | | | | | | | | | | | | | | 環境省 | |
| 1-2 | 干潟面積 | 瀬戸内海における藻場・干潟分布状況調査 | 高潮線と低潮線に挟まれた干出域で、大潮時の連続した干出域の面積が1ha以上であり、移動しやすい底質(礫、砂、砂泥、泥)である干潟 | H27年度～ H29年度 | ha | 参考資料3(湾・灘ごとの水環境等の状況に係る整理)に掲載 | | | | | | | | | | | | | | 環境省 | |
| 1-3 | 砂浜延長 (砂浜面積の代替) | 海岸統計 | 海岸線延長のうち砂浜のある海岸線延長 | H25年度 | m | 874,164※ | 1,690 | 62,068※ | 33,974※ | 21,480 | 111,405 | 85,151※ | 50,384※ | 103,175 | 190,113※ | 61,712※ | 153,012※ | | 国土交通省 | | |
| 1-4 | 塩性湿地面積 | 自然環境保全基礎調査 | 塩性植物群落の成立している土地。河口より上流部に位置するものを抽出する。 ※H6年度の兵庫県は阪神淡路大震災による資料紛失のため結果なし | H6年度 | ha | 144.61※ | 0 | - | 38.30※ | 0 | 81.60※ | 7.00※ | 0 | 9.20 | 0 | 8.00※ | 0.51※ | | 環境省 | | |
| 2 | ガンカモ類の生息調査 | | 過去の調査結果、鳥獣保護団体等からの情報に基づき、ガン・カモ・ハクチョウの原則としてすべての渡来地の中から調査地を定め、調査地ごとに調査員を配置して種ごとに個体数を調査 | H26年度 | 個体数 | 342,815※ | 40,404 | 56,196※ | 10,593※ | 26,987 | 30,526※ | 24,504※ | 20,757※ | 19,372 | 25,747※ | 32,994※ | 14,787※ | 18,667※ | 21,281※ | 環境省 | |
| | | | | H27年度 | | 341,676※ | 44,473 | 44,953※ | 9,633※ | 21,447 | 37,056※ | 25,857※ | 20,689※ | 18,583 | 28,363※ | 38,368※ | 14,112※ | 19,514※ | 18,628※ | | |
| | | | | H28年度 | | 322,827※ | 38,019※ | 41,064※ | 10,090※ | 19,784※ | 31,985※ | 27,074※ | 24,946※ | 19,127※ | 28,191※ | 21,172※ | 21,026※ | 20,143※ | 20,206※ | | |
| | | | | H29年度 | | 313,969※ | 31,193※ | 42,159※ | 10,667※ | 21,418※ | 36,074※ | 23,058※ | 18,405※ | 18,684※ | 28,287※ | 23,196※ | 23,335※ | 18,550※ | 18,943※ | | |
| | 重要生態系監視地域モニタリング推進事業(モニタリングサイト1000)シギ・チドリ類調査(春期) | | 調査定点に飛来したシギ・チドリ類等の種別個体数(調査シーズン中の最大値)を把握しているもの | H26年度 | 個体数 | 10,743 | 1,330 | 341 | - | - | 226 | 1,988 | 1,038 | - | 1,675 | 1,756 | 2,389 | - | - | - | 環境省 |
| | | | | H27年度 | | 8,383 | 974 | 151 | - | - | 275 | 1,621 | 829 | - | 1,817 | 842 | 1,874 | - | - | | |
| | | | | H28年度 | | 7,866 | 850 | 291 | 50 | - | 224 | 1,482 | 823 | - | 1,838 | 480 | 1,828 | - | - | | |
| | | | | H29年度 | | 11,180 | 1,074 | 244 | 49 | - | 372 | 1,625 | 667 | - | 1,486 | 159 | 5,504 | - | - | | |
| | 重要生態系監視地域モニタリング推進事業(モニタリングサイト1000)シギ・チドリ類調査(秋期) | | 調査定点に飛来したシギ・チドリ類等の種別個体数(調査シーズン中の最大値)を把握しているもの | H26年度 | 個体数 | 3,955 | 659 | 119 | - | - | 103 | 505 | 382 | - | 641 | 756 | 744 | 46 | - | - | 環境省 |
| | | | | H27年度 | | 3,242 | 546 | 66 | - | - | 169 | 337 | 330 | - | 644 | 166 | 908 | 76 | - | | |
| | | | | H28年度 | | 2,872 | 712 | 23 | 25 | - | 255 | 371 | 329 | - | 610 | 119 | 381 | 47 | - | | |
| | | | | H29年度 | | 4,327 | 667 | 81 | 46 | - | 216 | 248 | 224 | - | 619 | 61 | 2,031 | 134 | - | | |
| 重要生態系監視地域モニタリング推進事業(モニタリングサイト1000)シギ・チドリ類調査(冬期) | | 調査定点に飛来したシギ・チドリ類等の種別個体数(調査シーズン中の最大値)を把握しているもの | H26年度 | 個体数 | 7,063 | 415 | 120 | - | - | 37 | 807 | 853 | - | 1,489 | 1,279 | 2,063 | - | - | - | 環境省 | |
| | | | H27年度 | | 8,194 | 360 | 189 | - | - | 60 | 1,325 | 1,030 | - | 1,666 | 276 | 3,288 | - | - | | | |
| | | | H28年度 | | 5,559 | 429 | 235 | 33 | - | 191 | 1,108 | 943 | - | 1,400 | 179 | 1,041 | - | - | | | |
| | | | H29年度 | | 8,033 | 691 | 154 | 20 | - | 178 | 953 | 884 | - | 1,267 | 113 | 3,773 | - | - | | | |
| 3 | 里海の取組箇所数 | 里海づくり活動状況調査 | 自治体、NPO団体、漁業者団体等が実施する里海づくり活動の数 | H26年度 | 件 | 118※ | 5 | 15※ | 0 | 14 | 13※ | 41※ | 2※ | 4 | 12※ | 9※ | 3※ | 0 | 0 | 環境省 | |
| 4 | 自然再生推進法に基づく取組箇所数 | 自然再生事業の進捗状況について | 自然再生推進法に基づき設立された自然再生協議会の箇所数 | H27年10月末時点 | 箇所 | 5 | 2 | 0 | 0 | 0 | 1 | 1 | 1 | 0 | 0 | 0 | 0 | 0 | 0 | 0 | 環境省 |
| | | | | H29年2月時点 | | 5 | 2 | 0 | 0 | 0 | 1 | 1 | 1 | 0 | 0 | 0 | 0 | 0 | 0 | | |
| | | | | H30年2月時点 | | 5 | 2 | 0 | 0 | 0 | 1 | 1 | 1※ | 0 | 0 | 0 | 0 | 0 | 0 | 0 | |
| | | | | H31年2月時点 | | 5 | 2 | 0 | 0 | 0 | 1 | 1 | 1※ | 0 | 0 | 0 | 0 | 0 | 0 | 0 | |
| 5 | 自然海浜保全地区指定数 | 自然海浜保全地区の指定状況等調査 | 瀬戸内海環境保全特別措置法第12条の7に基づき、関係府県が条例により指定した地区数 | H26年12月末時点 | 地区 | 91 | 2 | 3 | 0 | 8 | 19 | 8 | 0 | 23 | 23 | 3 | 2 | | | 環境省 | |
| | | | | H27年12月末時点 | | 91 | 2 | 3 | 0 | 8 | 19 | 8 | 0 | 23 | 23 | 3 | 2 | | | | |
| | | | | H28年12月末時点 | | 91 | 2 | 3 | 0 | 8 | 19 | 8 | 0 | 23 | 23 | 3 | 2 | | | | |
| | | | | H29年12月末時点 | | 91 | 2 | 3 | 0 | 8 | 19 | 8 | 0 | 23 | 23 | 3 | 2 | | | | |
| 6 | 海水浴場の数 | 水浴場(開設前)水質調査結果 | 地方公共団体が水質調査を実施し測定結果を環境省に報告した海水浴場数 | H27年度 | 箇所 | 134 | 4 | 29 | 7 | 13 | 14 | 26 | 4 | 4 | 24 | 2 | 7 | | | 環境省 | |
| | | | | H28年度 | | 135 | 4 | 29 | 7 | 13 | 14 | 27 | 4 | 4 | 24 | 2 | 7 | | | | |
| | | | | H29年度 | | 135 | 4 | 29 | 7 | 12 | 14 | 27 | 4 | 4 | 24 | 2 | 8 | | | | |
| | | | | H30年度 | | 135 | 4 | 29 | 7 | 12 | 14 | 27 | 4 | 4 | 24 | 2 | 8 | | | | |

※瀬戸内海環境保全特別措置法で定める瀬戸内海以外の海域または陸域を含む数値

| 番号 | 指標名 | 指標の出典 | 指標の定義 | 調査実施年度 | 指標の単位 | 直近の調査結果 | | | | | | | | | | | | | | 府省 | |
|---------------------|------------------------------|--------------------|--|-------------|--------------|---|------|-------|-------|------|-------|-------|-------|------|-------|-------|-------|-------|-------|-----------------------|-----|
| | | | | | | 合計 | 大阪府 | 兵庫県 | 和歌山県 | 岡山県 | 広島県 | 山口県 | 徳島県 | 香川県 | 愛媛県 | 福岡県 | 大分県 | 京都府 | 奈良県 | | |
| 7 | 海水浴場の利用者数 | 水浴場(開設前)水質調査結果 | 地方公共団体が水質調査を実施し測定結果を環境省に報告した海水浴場の利用者数 | H27年度 | 万人 | 400.8 | 34.4 | 140.9 | 64.7 | 10.7 | 23.1 | 27.7 | 8.7 | 13.5 | 60.0 | 2.0 | 15.1 | | | 環境省 | |
| | | | | H28年度 | | 454.4 | 32.7 | 158.1 | 67.3 | 14.3 | 31.7 | 44.7 | 7.4 | 17.0 | 60.8 | 2.0 | 18.4 | | | | |
| | | | | H29年度 | | 473.1 | 46.1 | 169.6 | 68.0 | 14.4 | 35.8 | 46.5 | 10.5 | 18.0 | 43.7 | 2.1 | 18.4 | | | | |
| | | | | H30年度 | | 434.7 | 26.5 | 162.6 | 67.8 | 14.4 | 31.8 | 40.8 | 7.1 | 18.0 | 47.1 | 1.8 | 16.8 | | | | |
| 8 | 水浴場の水質判定基準の達成状況 | 水浴場(開設前)水質調査結果 | 地方公共団体が水質調査を実施し測定結果を環境省に報告した海水浴場のうち、水質判定基準が「適」または「可」と判定された海水浴場数 | H27年度 | 箇所 | 134 | 4 | 29 | 7 | 13 | 14 | 26 | 4 | 4 | 24 | 2 | 7 | | | 環境省 | |
| | | | | H28年度 | | 135 | 4 | 29 | 7 | 13 | 14 | 27 | 4 | 4 | 24 | 2 | 7 | | | | |
| | | | | H29年度 | | 135 | 4 | 29 | 7 | 12 | 14 | 27 | 4 | 4 | 24 | 2 | 8 | | | | |
| | | | | H30年度 | | 135 | 4 | 29 | 7 | 12 | 14 | 27 | 4 | 4 | 24 | 2 | 8 | | | | |
| 9 | 底生生物の出現種数・個体数 | 瀬戸内海環境情報基本調査 | 底生生物(マクロベントス)の出現種数(平均) | H27年度～H29年度 | 種数 /0.1㎡ | 資料3-2(湾・灘ごとの水環境等の状況に係る整理(概要版))、参考資料3(湾・灘ごとの水環境等の状況に係る整理)に掲載 | | | | | | | | | | | | | | 環境省 | |
| | | | 底生生物(マクロベントス)の出現個体数(平均) | H27年度～H29年度 | 個体数 /0.1㎡ | 資料3-2(湾・灘ごとの水環境等の状況に係る整理(概要版))、参考資料3(湾・灘ごとの水環境等の状況に係る整理)に掲載 | | | | | | | | | | | | | | 環境省 | |
| 10 | 海砂利採取量 | 海砂利採取状況等調査 | 瀬戸内海における海砂利の採取実績量 | H26年度 | 千㎡ | 37 | 0 | 0 | 0 | 0 | 0 | 0 | 0 | 0 | 0 | 0 | 0 | 37 | | | 環境省 |
| | | | | H27年度 | | 39 | 0 | 0 | 0 | 0 | 0 | 0 | 0 | 0 | 0 | 0 | 39 | | | | |
| | | | | H28年度 | | 40 | 0 | 0 | 0 | 0 | 0 | 0 | 0 | 0 | 0 | 0 | 40 | | | | |
| | | | | H29年度 | | 27 | 0 | 0 | 0 | 0 | 0 | 0 | 0 | 0 | 0 | 0 | 27 | | | | |
| 11 | 生物多様性基本法に基づく生物多様性地域戦略の策定自治体数 | 生物多様性地域戦略の策定状況について | 生物多様性地域戦略の策定の状況 | H26年度 | 自治体数 | 25 | 4 | 8 | 0 | 2 | 2 | 1 | 1 | 0 | 1 | 3 | 1 | 1 | 1 | 環境省 | |
| | | | | H27年度 | | 30 | 4 | 11 | 1 | 2 | 2 | 1 | 1 | 1 | 1 | 3 | 1 | 1 | 1 | | |
| | | | | H28年度 | | 32 | 4 | 11 | 1 | 3 | 2 | 1 | 1 | 1 | 1 | 3 | 2 | 1 | 1 | | |
| | | | | H31年2月時点 | | 35 | 4 | 11 | 1 | 3 | 2 | 1 | 1 | 1 | 1 | 4 | 3 | 2 | 1 | | |
| 【主に水質の保全及び管理に関する指標】 | | | | | | | | | | | | | | | | | | | | | |
| 12 | 水質汚濁に係る環境基準達成状況 | 公共用水域水質測定結果 | COD:水域数に対する環境基準達成率 | H29年度 | % | 本資料の(別添)に掲載 | | | | | | | | | | | | | | 環境省 | |
| | | | 全窒素全燐:水域数に対する環境基準達成率 | H29年度 | % | 本資料の(別添)に掲載 | | | | | | | | | | | | | | | |
| 13 | 汚濁負荷量(化学的酸素要求量(COD)・窒素・燐) | 発生負荷量等算定調査 | 化学的酸素要求量(COD)の発生負荷量 | H21年度 | トン/日 | 468 | 65 | 53 | 21 | 39 | 56 | 42 | 31 | 27 | 55 | 11 | 33 | 18 | 17 | 環境省 | |
| | | | | H26年度 | | 404 | 49 | 43 | 19 | 34 | 45 | 38 | 29 | 24 | 52 | 10 | 32 | 14 | 15 | | |
| | | | 窒素含有量の発生負荷量 | H21年度 | | 433 | 61 | 53 | 16 | 40 | 43 | 30 | 18 | 30 | 65 | 15 | 34 | 16 | 12 | | |
| | | | | H26年度 | | 390 | 49 | 48 | 15 | 37 | 39 | 28 | 17 | 28 | 57 | 14 | 33 | 14 | 11 | | |
| | | | りん含有量の発生負荷量 | H21年度 | | 28.0 | 4.0 | 2.9 | 1.2 | 2.3 | 2.5 | 1.8 | 1.4 | 1.7 | 5.0 | 0.5 | 2.6 | 1.2 | 0.9 | | |
| | | | | H26年度 | | 24.6 | 3.0 | 2.3 | 1.2 | 2.0 | 2.2 | 1.7 | 1.4 | 1.6 | 4.2 | 0.6 | 2.4 | 1.2 | 0.8 | | |
| 14 | 汚水処理人口普及率 | 汚水処理人口普及状況 | 総人口に対する、下水道、農業集落排水施設等、浄化槽、コミュニティ・プラントの汚水処理人口の割合 | H26年度 | % | 89.5※ | 97.0 | 98.6※ | 59.0※ | 83.6 | 85.9※ | 84.9※ | 55.7※ | 73.4 | 75.3※ | 90.5※ | 72.3※ | 97.2※ | 87.5※ | 国土交通省 農林水産省 環境省 | |
| | | | | H27年度 | | 90.0※ | 97.3 | 98.7※ | 60.6※ | 84.4 | 86.6※ | 85.6※ | 57.3※ | 74.3 | 76.3※ | 91.1※ | 73.6※ | 97.6※ | 87.7※ | | |
| | | | | H28年度 | | 90.5※ | 97.4 | 98.7※ | 62.2※ | 85.2 | 87.1※ | 86.2※ | 58.9※ | 75.3 | 77.2※ | 91.5※ | 74.9※ | 97.8※ | 88.8※ | | |
| | | | | H29年度 | | 91.0※ | 97.7 | 98.8※ | 63.6※ | 86.1 | 87.9※ | 86.6※ | 60.4※ | 76.6 | 78.1※ | 92.1※ | 75.8※ | 98.0※ | 89.4※ | | |
| 15 | 下水道高度処理実施率 | 下水処理場における高度処理の実施状況 | 公共用水域の水質改善による良好な水環境創造に必要な高度処理を導入すべき処理場に係る区域内人口に対し、高度処理が実施されている区域内人口の割合 | H26年度 | % | 54.9※ | 64.1 | 38.8※ | 20.0※ | 67.7 | 37.9※ | 14.7※ | 8.6※ | 72.1 | 10.9※ | 61.6※ | 17.2※ | 68.8※ | 49.8※ | 国土交通省 | |
| | | | | H27年度 | | 54.6※ | 64.1 | 40.8※ | 20.7※ | 68.5 | 38.1※ | 16.1※ | 9.7※ | 72.5 | 12.4※ | 78.8※ | 17.2※ | 69.7※ | 48.8※ | | |
| | | | | H28年度 | | 55.7※ | 64.4 | 40.5※ | 20.7※ | 68.3 | 40.9※ | 17.6※ | 10.2※ | 73.8 | 12.5※ | 79.3※ | 32.3※ | 69.8※ | 50.3※ | | |
| | | | | H29年度 | | 58.3※ | 70.9 | 43.9※ | 20.5※ | 67.0 | 41.0※ | 18.2※ | 10.7※ | 77.1 | 12.4※ | 79.6※ | 32.5※ | 68.5※ | 49.7※ | | |

※瀬戸内海環境保全特別措置法で定める瀬戸内海以外の海域または陸域を含む数値

| 番号 | 指標名 | 指標の出典 | 指標の定義 | 調査実施年度 | 指標の単位 | 直近の調査結果 | | | | | | | | | | | | | | 府省 | | |
|----|-------------------------------------|--|---|-----------------|-------|-----------------|-----|--------|--------|-----|------|--------|------|-----|------|------|------|--------|------|-------|-------|---|
| | | | | | | 合計 | 大阪府 | 兵庫県 | 和歌山県 | 岡山県 | 広島県 | 山口県 | 徳島県 | 香川県 | 愛媛県 | 福岡県 | 大分県 | 京都府 | 奈良県 | | | |
| 16 | 漁場改善計画策定漁協の養殖生産量シェア | 養殖対象種別調査 | 漁場改善計画が策定された養殖漁場での生産量を全養殖生産量で除した数(カパー率) | H27年度 | % | 91.2 (全国) | - | - | - | - | - | - | - | - | - | - | - | - | - | - | 農林水産省 | |
| | | | | H28年度 | | 91.4 (全国) | - | - | - | - | - | - | - | - | - | - | - | - | - | - | | |
| | | | | H29年度 | | 92.3 (全国) | - | - | - | - | - | - | - | - | - | - | - | - | - | - | | - |
| | | | | H30年度 | | 91.0 (全国) | - | - | - | - | - | - | - | - | - | - | - | - | - | - | | - |
| 17 | 漁場改善計画数 | 養殖対象種別調査 | 都道府県知事または農林水産大臣の認定を受けた漁場改善計画の数 | H26年度 | 計画 | 354 (全国) | - | - | - | - | - | - | - | - | - | - | - | - | - | - | 農林水産省 | |
| | | | | H27年度 | | 362 (全国) | - | - | - | - | - | - | - | - | - | - | - | - | - | - | | |
| | | | | H28年度 | | 366 (全国) | - | - | - | - | - | - | - | - | - | - | - | - | - | - | | - |
| | | | | H29年度 | | 369 (全国) | - | - | - | - | - | - | - | - | - | - | - | - | - | - | | - |
| 18 | 家畜排せつ物の管理の適正化及び利用の促進に関する法律への対応状況 | 家畜排せつ物法施行状況調査 | 家畜排せつ物の管理の適正化及び利用の促進に関する法律に係る管理基準適用対象農家のうち構造設備に関する管理基準遵守農家が占める割合 | H26年度 | % | 99.9 (全国) | - | - | - | - | - | - | - | - | - | - | - | - | - | - | 農林水産省 | |
| | | | | H28年度 | | 99.9 (全国) | - | - | - | - | - | - | - | - | - | - | - | - | - | - | | |
| | | | | H29年度 | | 99.9 (全国) | - | - | - | - | - | - | - | - | - | - | - | - | - | - | | - |
| 19 | エコファーマー認定件数 | 持続性の高い農業生産方式導入計画の認定状況 | 土づくり、化学合成肥料・化学合成農薬の使用低減のための3技術すべてに取り組むことを内容とする計画を都道府県知事に提出し、当該計画が適当である旨の認定を受けた農業者 | H26年度 | 件 | 12,111※ | 37 | 1,637※ | 1,381※ | 639 | 474※ | 2,812※ | 970※ | 231 | 886※ | 892※ | 378※ | 1,213※ | 561※ | 農林水産省 | | |
| | | | | H27年度 | | 10,863※ | 37 | 1,689※ | 1,207※ | 546 | 478※ | 2,160※ | 990※ | 252 | 707※ | 622※ | 369※ | 1,283※ | 523※ | | | |
| | | | | H28年度 | | 10,090※ | 33 | 1,400※ | 979※ | 602 | 417※ | 1,887※ | 881※ | 252 | 674※ | 671※ | 372※ | 1,482※ | 440※ | | | |
| | | | | H29年度 | | 9,125※ | 14 | 1,186※ | 943※ | 548 | 379※ | 1,684※ | 797※ | 249 | 612※ | 413※ | 366※ | 1,559※ | 375※ | | | |
| 20 | 化学物質排出移動量届出制度(PRTR)に基づく公共用水域への届出排出量 | 化学物質排出移動量届出制度(PRTR)に基づく公共用水域への届出排出量～化学物質の排出量・移動量の集計結果～ | 化学物質排出移動量届出制度(PRTR)に基づき、対象事業者により届出された対象化学物質の公共用水域への排出量 | H25年度(H26年度に集計) | トン | 2,589※ | 562 | 337※ | 47※ | 178 | 286※ | 474※ | 49※ | 57 | 133※ | 251※ | 83※ | 121※ | 11※ | 環境省 | | |
| | | | | H26年度(H27年度に集計) | | 2,403※ | 584 | 346※ | 47※ | 170 | 225※ | 368※ | 47※ | 71 | 95※ | 217※ | 87※ | 127※ | 19※ | | | |
| | | | | H27年度(H28年度に集計) | | 2,305※ | 588 | 358※ | 54※ | 168 | 201※ | 335※ | 43※ | 34 | 123※ | 183※ | 75※ | 120※ | 23※ | | | |
| | | | | H28年度(H29年度に集計) | | 2,377※ | 580 | 331※ | 49※ | 152 | 189※ | 423※ | 42※ | 39 | 136※ | 223※ | 75※ | 116※ | 22※ | | | |
| 21 | 水浴場の水質判定基準の達成状況(再掲) | 水浴場(開設前)水質調査結果 | 地方公共団体が水質調査を実施し測定結果を環境省に報告した海水浴場のうち、水質判定基準が「適」または「可」と判定された海水浴場数 | H27年度 | 箇所 | 134 | 4 | 29 | 7 | 13 | 14 | 26 | 4 | 4 | 24 | 2 | 7 | / | / | 環境省 | | |
| | | | | H28年度 | | 135 | 4 | 29 | 7 | 13 | 14 | 27 | 4 | 4 | 24 | 2 | 7 | / | / | | | |
| | | | | H29年度 | | 135 | 4 | 29 | 7 | 12 | 14 | 27 | 4 | 4 | 24 | 2 | 8 | / | / | | | |
| | | | | H30年度 | | 135 | 4 | 29 | 7 | 12 | 14 | 27 | 4 | 4 | 24 | 2 | 8 | / | / | | | |
| 22 | 環境技術実証事業実施件数 | 環境技術実証事業実施件数(閉鎖性海域における水環境改善技術分野) | 閉鎖性海域において、水質および底質を現地で改善する技術や、生物生息環境の改善に資する海域に直接適用可能な技術として実証された技術数 (注)平成22年度の実証技術については、広島県・山口県の2県で実証事業が行われたため、各県にそれぞれ1件計上した。なお、合計件数には重複せず1件のみを計上した。 | 平成28年2月5日時点 | 件 | 7(全国:15) (注) | 2 | 2 | 0 | 1 | 2(注) | 1(注) | 0 | 0 | 0 | 0 | 0 | 0 | 0 | 環境省 | | |
| | | | | 平成29年3月1日時点 | | 7(全国:16) (注) | 2 | 2 | 0 | 1 | 2(注) | 1(注) | 0 | 0 | 0 | 0 | 0 | 0 | 0 | | | |
| | | | | 平成30年3月1日時点 | | 8(全国:17) (注) | 2 | 2 | 0 | 1 | 3(注) | 1(注) | 0 | 0 | 0 | 0 | 0 | 0 | 0 | | | |
| | | | | 平成31年3月1日時点 | | 8(全国:18) (注) | 2 | 2 | 0 | 1 | 3(注) | 1(注) | 0 | 0 | 0 | 0 | 0 | 0 | 0 | | | |

【主に自然景観及び文化的景観の保全に関する指標】

| | | | | | | | | | | | | | | | | | | | | |
|----|----------|---------------------|--|------------------------|----|------------------|---|--------|--------|-------|--------|-------|-------|--------|-------|-------|-------|---|-------|-----|
| 23 | 国立公園利用者数 | 自然公園等利用者数調査 | 瀬戸内海環境保全特別措置法で定める瀬戸内海の範囲内の国立公園の年間利用者数(瀬戸内海国立公園、足摺宇和海国立公園、吉野熊野国立公園) | H25年 | 千人 | 41,536 | - | 14,718 | 4,969 | 3,699 | 6,870 | 1,362 | 995 | 4,614 | 2,959 | 844 | 506 | - | 1,228 | 環境省 |
| | | | | H26年 | | 49,165 | - | 15,537 | 10,023 | 3,801 | 6,922 | 1,309 | 1,027 | 4,819 | 2,948 | 844 | 485 | - | 1,450 | |
| | | | | H27年 | | 55,635 | - | 16,241 | 15,666 | 3,909 | 7,186 | 1,302 | 1,016 | 4,265 | 3,043 | 1,022 | 604 | - | 1,381 | |
| | | | | H28年 | | 56,434 | - | 15,646 | 16,018 | 3,909 | 7,732 | 1,392 | 1,135 | 4,482 | 3,088 | 1,119 | 512 | - | 1,401 | |
| 24 | 国立公園面積 | 瀬戸内海国立公園 指定書及び公園計画書 | 自然公園法第5条及び第6条により、国立公園に指定されている区域の面積 | 公園区域及び公園計画の変更に伴う | ha | 66,934 (陸域のみ) | 0 | 13,397 | 482 | 4,963 | 10,681 | 5,910 | 1,538 | 18,171 | 8,813 | 46 | 2,933 | - | - | 環境省 |
| | | | | 公園区域及び公園計画の変更に伴う(H29年) | | 67,242 (陸域のみ) | 0 | 13,397 | 482 | 4,963 | 10,685 | 6,214 | 1,538 | 18,171 | 8,813 | 46 | 2,933 | - | - | |
| | | | | 公園区域及び公園計画の変更に伴う(H30年) | | 67,308 (陸域のみ) | 0 | 13,463 | 482 | 4,963 | 10,685 | 6,214 | 1,538 | 18,171 | 8,813 | 46 | 2,933 | - | - | |

※瀬戸内海環境保全特別措置法で定める瀬戸内海以外の海域または陸域を含む数値

| 番号 | 指標名 | 指標の出典 | 指標の定義 | 調査実施年度 | 指標の単位 | 直近の調査結果 | | | | | | | | | | | | | | 府省 |
|----|-----------------------|--------------------------|-------------------------------------|------------------------|-------|------------|---------|----------|----------|---------|----------|----------|----------|---------|----------|----------|----------|----------|----------|-------|
| | | | | | | 合計 | 大阪府 | 兵庫県 | 和歌山県 | 岡山県 | 広島県 | 山口県 | 徳島県 | 香川県 | 愛媛県 | 福岡県 | 大分県 | 京都府 | 奈良県 | |
| 25 | 景観法に基づく景観計画の策定自治体数 | 景観法活用状況調査 | 景観計画策定団体数 | H26年度 | 団体 | 96※ | 17 | 11※ | 4※ | 7 | 5※ | 9※ | 4※ | 5 | 10※ | 3※ | 9※ | 5※ | 7※ | 国土交通省 |
| | | | | H27年度 | | 114※ | 17 | 12※ | 4※ | 7 | 6※ | 10※ | 4※ | 5 | 12※ | 13※ | 9※ | 8※ | 7※ | |
| | | | | H28年度 | | 122※ | 17 | 12※ | 5※ | 8 | 6※ | 11※ | 4※ | 5 | 12※ | 15※ | 10※ | 10※ | 7※ | |
| | | | | H29年度 | | 126※ | 17 | 13※ | 5※ | 8 | 6※ | 11※ | 4※ | 6 | 14※ | 15※ | 10※ | 10※ | 7※ | |
| 26 | 森林面積 | 森林資源の現況 | 森林法第2条第1項に規定する森林 | H23年度 (H24年3月31日時点) | ha | 4,620,264※ | 57,969 | 560,664※ | 363,041※ | 483,808 | 612,133※ | 437,407※ | 313,863※ | 87,577 | 401,114※ | 221,801※ | 453,492※ | 342,604※ | 284,791※ | 農林水産省 |
| | | | | H28年度 (H29年3月31日時点) | | 4,614,690※ | 57,220 | 560,006※ | 361,328※ | 483,378 | 611,222※ | 436,957※ | 314,829※ | 87,514 | 401,050※ | 222,394※ | 452,791※ | 342,300※ | 283,701※ | |
| 27 | 森林整備(造林)実施面積 | 森林・林業統計要覧、国有林野事業統計 | 優良な森林の造成を目的として行った人工造林・樹下植栽等の面積 | H25年度 | ha | 4,148※ | 32 | 336※ | 267※ | 385 | 487※ | 427※ | 182※ | 105 | 163※ | 327※ | 1,203※ | 122※ | 111※ | 農林水産省 |
| | | | | H26年度 | | 3,500※ | 7 | 376※ | 247※ | 328 | 465※ | 253※ | 205※ | 115 | 180※ | 242※ | 867※ | 138※ | 79※ | |
| | | | | H27年度 | | 3,156※ | 4 | 129※ | 246※ | 281 | 380※ | 330※ | 155※ | 69 | 163※ | 185※ | 1,008※ | 118※ | 89※ | |
| | | | | H28年度 | | 3,737※ | 19 | 131※ | 279※ | 248 | 421※ | 328※ | 196※ | 105 | 298※ | 382※ | 1,129※ | 103※ | 98※ | |
| 28 | 保安林指定面積 | 林野庁業務資料 | 各府県における保安林面積 | H27年度 | ha | 1,607,399※ | 17,153 | 196,134※ | 132,245※ | 171,678 | 250,863※ | 110,020※ | 115,626※ | 25,544 | 146,169※ | 103,878※ | 162,465※ | 104,868※ | 70,756※ | 農林水産省 |
| | | | | H28年度 | | 1,612,148※ | 17,234 | 197,054※ | 132,881※ | 172,176 | 251,231※ | 110,974※ | 115,872※ | 25,596 | 146,204※ | 103,939※ | 163,010※ | 105,068※ | 70,909※ | |
| | | | | H29年度 | | 1,615,218※ | 17,244 | 197,737※ | 132,845※ | 172,365 | 251,365※ | 111,957※ | 115,938※ | 25,587 | 146,245※ | 104,376※ | 163,148※ | 105,476※ | 70,935※ | |
| | | | | H30年度 | | 1,618,759※ | 17,293 | 198,227※ | 133,238※ | 172,540 | 251,506※ | 112,971※ | 115,988※ | 25,588 | 146,630※ | 104,621※ | 163,265※ | 105,820※ | 71,072※ | |
| 29 | 林地開発許可処分件数 | 林野庁業務資料 | 各府県における林地開発許可処分件数 | H27年度 | 件 | 97※ | 6 | 9※ | 1※ | 3 | 9※ | 4※ | 1※ | 4 | 2※ | 18※ | 13※ | 25※ | 2※ | 農林水産省 |
| | | | | H28年度 | | 82※ | 1 | 4※ | 2※ | 10 | 7※ | 4※ | 2※ | 7 | 0※ | 14※ | 8※ | 19※ | 4※ | |
| | | | | H29年度 | | 101※ | 2 | 16※ | 3※ | 13 | 6※ | 7※ | 1※ | 0 | 3※ | 19※ | 6※ | 23※ | 2※ | |
| | | | | H30年度 | | 87※ | 0 | 5※ | 3※ | 7 | 7※ | 5※ | 2※ | 0 | 5 | 10※ | 8※ | 31※ | 4※ | |
| 30 | 都市公園面積 | 都市公園等整備現況調査 | 都市公園面積 | H26年度 | ha | 31,375※ | 4,569 | 6,710※ | 658※ | 2,487 | 2,029※ | 1,863※ | 576※ | 1,524 | 1,501※ | 4,574※ | 1,241※ | 1,909※ | 1,734※ | 国土交通省 |
| | | | | H27年度 | | 31,611※ | 4,614 | 6,788※ | 676※ | 2,498 | 2,030※ | 1,865※ | 576※ | 1,551 | 1,514※ | 4,587※ | 1,259※ | 1,926※ | 1,727※ | |
| | | | | H28年度 | | 33,359※ | 4,700 | 6,920※ | 714※ | 2,786 | 2,981※ | 1,908※ | 587※ | 1,608 | 1,549※ | 4,643※ | 1,270※ | 1,940※ | 1,752※ | |
| | | | | H29年度 | | 33,652※ | 4,737※ | 6,970※ | 720※ | 2,845 | 2,992※ | 1,931※ | 587※ | 1,609 | 1,567※ | 4,647※ | 1,274※ | 1,948※ | 1,826※ | |
| 31 | 都市計画法に基づく風致地区指定面積 | 都市計画現況調査 | 都市計画法に基づく風致地区指定面積 | H26年度 | ha | 76,669.1 | 3,103.0 | 14,716.0 | 394.2 | 598.1 | 3,980.8 | 1,499.3 | 1,220.0 | 1,067.8 | 696.0 | 12,870.7 | 4,849.3 | 19,295.4 | 12,378.5 | 国土交通省 |
| | | | | H27年度 | | 76,627.3 | 3,061.1 | 14,716.1 | 394.2 | 598.1 | 3,980.8 | 1,499.3 | 1,220.0 | 1,067.8 | 696.0 | 12,870.7 | 4,849.3 | 19,295.4 | 12,378.5 | |
| | | | | H28年度 | | 76,611.7 | 3,075.5 | 14,716.1 | 379.0 | 598.1 | 3,980.8 | 1,480.5 | 1,220.0 | 1,067.8 | 696.0 | 12,870.7 | 4,849.3 | 19,295.4 | 12,382.5 | |
| | | | | H29年度 | | 76,618.7 | 3,075.5 | 14,716.1 | 379.0 | 598.1 | 3,980.8 | 1,480.5 | 1,222.0 | 1,067.8 | 696.0 | 12,870.7 | 4,849.3 | 19,300.4 | 12,382.5 | |
| 32 | 都市緑地法に基づく特別緑地保全地区指定面積 | 都市緑地の推進及び緑地保全に関する施策の実績調査 | 都市緑地法に基づく特別緑地保全地区指定面積 | H26年度 | ha | 776※ | 2.4 | 484.3 | 0 | 0 | 0 | 180 | 0 | 0 | 0 | 83.3※ | 0 | 26 | 0 | 国土交通省 |
| | | | | H27年度 | | 897.3※ | 2.4 | 484.3 | 0 | 0 | 0 | 180 | 0 | 0 | 0 | 204.6※ | 0 | 26 | 0 | |
| | | | | H28年度 | | 918.8※ | 3.4 | 502.6 | 2.2 | 0 | 0 | 180.0 | 0 | 0 | 0 | 204.6※ | 0 | 26.0 | 0 | |
| | | | | H29年度 | | 918.8※ | 3.4 | 502.6 | 2.2 | 0 | 0 | 180 | 0 | 0 | 0 | 204.6※ | 0 | 26 | 0 | |
| 33 | 重要伝統的建造物群保存地区選定件数 | 重要伝統的建造物群保存地区一覧 | 文化財保護法第144条により選定された重要伝統的建造物群保存地区の件数 | 平成27年7月8日時点 | 地区 | 25 | 1 | 3 | 1 | 3 | 2 | 1 | 2 | 1 | 2 | 0 | 1 | 5 | 3 | 文部科学省 |
| | | | | 平成29年1月1日時点 | | 25 | 1 | 3 | 1 | 3 | 2 | 1 | 2 | 1 | 2 | 0 | 1 | 5 | 3 | |
| | | | | 平成30年1月1日時点 | | 27 | 1 | 3 | 1 | 3 | 3 | 1 | 2 | 1 | 2 | 0 | 2 | 5 | 3 | |
| | | | | 平成31年1月1日時点 | | 27 | 1 | 3 | 1 | 3 | 3 | 1 | 2 | 1 | 2 | 0 | 2 | 5 | 3 | |
| 34 | 史跡、名勝、天然記念物等の国指定件数 | 国指定史跡名勝天然記念物指定状況 | 国指定史跡名勝天然記念物の指定件数 | 平成27年12月1日時点 | 件 | 962※ | 77 | 72 | 49 | 71 | 45 | 90 | 29 | 35 | 35 | 116 | 61 | 137 | 145 | 文部科学省 |
| | | | | 平成29年2月9日時点 | | 970※ | 77 | 72 | 49 | 71 | 47 | 90 | 30 | 35 | 36 | 119 | 62 | 137 | 145 | |
| | | | | 平成30年2月16日時点 | | 979※ | 78 | 73 | 49 | 71 | 47 | 90 | 30 | 35 | 39 | 121 | 63 | 137 | 146 | |
| | | | | 平成31年2月26日時点 | | 993※ | 78 | 74 | 49 | 71 | 47 | 91 | 31 | 36 | 40 | 124 | 67 | 139 | 146 | |

※瀬戸内海環境保全特別措置法で定める瀬戸内海以外の海域または陸域を含む数値

| 番号 | 指標名 | 指標の出典 | 指標の定義 | 調査実施年度 | 指標の単位 | 直近の調査結果 | | | | | | | | | | | | | 府省 | | | |
|----|-------------------------|--------------------------------|--|--------------|-------|---------|-----|-------|------|-----|-------|-----|-------|-----|-----|-----|-------|-----|----|-------|---|---|
| | | | | | | 合計 | 大阪府 | 兵庫県 | 和歌山県 | 岡山県 | 広島県 | 山口県 | 徳島県 | 香川県 | 愛媛県 | 福岡県 | 大分県 | 京都府 | | 奈良県 | | |
| 35 | 重要文化的景観選定件数 | 文化的景観選定状況 | 重要文化的景観の選定件数 | 平成27年12月1日時点 | 件 | 12 | 1 | 1 | 1 | 0 | 0 | 0 | 1 | 0 | 1 | 1 | 3 | 2 | 1 | 文部科学省 | | |
| | | | | 平成29年2月9日時点 | | 12 | 1 | 1 | 1 | 0 | 0 | 0 | 1 | 0 | 1 | 1 | 3 | 2 | 1 | | | |
| | | | | 平成30年2月16日時点 | | 12 | 1 | 1 | 1 | 0 | 0 | 0 | 1 | 0 | 1 | 1 | 3 | 2 | 1 | | | |
| | | | | 平成31年2月26日時点 | | 13 | 1 | 1 | 1 | 0 | 0 | 0 | 1 | 0 | 2 | 1 | 3 | 2 | 1 | | | |
| 36 | 海岸漂着物等回収量 | 補助事業に伴うアンケート調査 | 環境省の海岸漂着物等地域対策推進事業によって回収された海岸漂着物等の量 | H26年度 | t | 4,763 | 0 | 735 | 97 | 0 | 0 | 328 | 1,505 | 411 | 56 | 603 | 1,028 | 0 | 0 | 環境省 | | |
| | | | | H27年度 | | 2,678 | 0 | 525 | 21 | 42 | 0 | 481 | 1,024 | 67 | 18 | 4 | 500 | 0 | 0 | | | |
| | | | | H28年度 | | 3,311 | 31 | 395 | 129 | 38 | 117 | 411 | 107 | 61 | 45 | 179 | 1,605 | 191 | 0 | | | |
| | | | | H29年度 | | 4,562 | 56 | 1,228 | 184 | 21 | 176 | 444 | 366 | 24 | 193 | 316 | 1,258 | 296 | 0 | | | |
| 37 | エコツーリズム推進アドバイザー派遣回数 | エコツーリズム推進アドバイザー派遣事業関連業務 | エコツーリズムの取組を活用した地域活性化に取り組む地域に対して、地域が抱える様々な課題に応じた有識者をアドバイザーとして派遣する「エコツーリズム推進アドバイザー派遣事業」の年度ごとの派遣回数 | H26年度 | 回 | 3 | 0 | 0 | 0 | 0 | 1 | 0 | 1 | 0 | 0 | 0 | 0 | 0 | 1 | 環境省 | | |
| | | | | H27年度 | | 2 | 0 | 0 | 0 | 1 | 0 | 0 | 0 | 0 | 0 | 0 | 0 | 0 | 0 | | 1 | |
| | | | | H28年度 | | 2 | 0 | 1 | 0 | 0 | 0 | 0 | 0 | 0 | 0 | 0 | 1 | 0 | 0 | | 0 | 0 |
| | | | | H29年度 | | 7 | 0 | 0 | 0 | 0 | 1 | 0 | 0 | 3 | 1 | 2 | 0 | 0 | 0 | | 0 | |
| | | | | H30年度 | | 6(予定) | 0 | 0 | 0 | 0 | 2(予定) | 0 | 0 | 2 | 0 | 0 | 0 | 0 | 2 | | 0 | |
| 38 | エコツーリズム地域活性化支援交付金の活用団体数 | 生物多様性保全推進交付金(エコツーリズム地域活性化支援事業) | 地域のエコツーリズムに取り組む地域協議会に対し、エコツーリズムのプログラムづくりや人材育成等、活動経費の一部を国が助成する「生物多様性保全推進交付金(エコツーリズム地域活性化支援事業)」の年度ごとの採択団体数 | H27年度 | 団体数 | 4 | 0 | 1 | 0 | 0 | 1 | 0 | 0 | 0 | 1 | 0 | 0 | 1 | 0 | 環境省 | | |
| | | | | H28年度 | | 3 | 0 | 1 | 0 | 0 | 1 | 0 | 0 | 1 | 0 | 0 | 0 | 0 | 0 | | | |
| | | | | H29年度 | | 3※ | 0 | 1※ | 0 | 0 | 1 | 0 | 0 | 0 | 1 | 0 | 0 | 0 | 0 | | | |
| | | | | H30年度 | | 3※ | 0 | 1※ | 0 | 0 | 1 | 0 | 0 | 0 | 0 | 0 | 0 | 0 | 1 | | | |

【主に水産資源の持続的な利用の確保に関する指標】

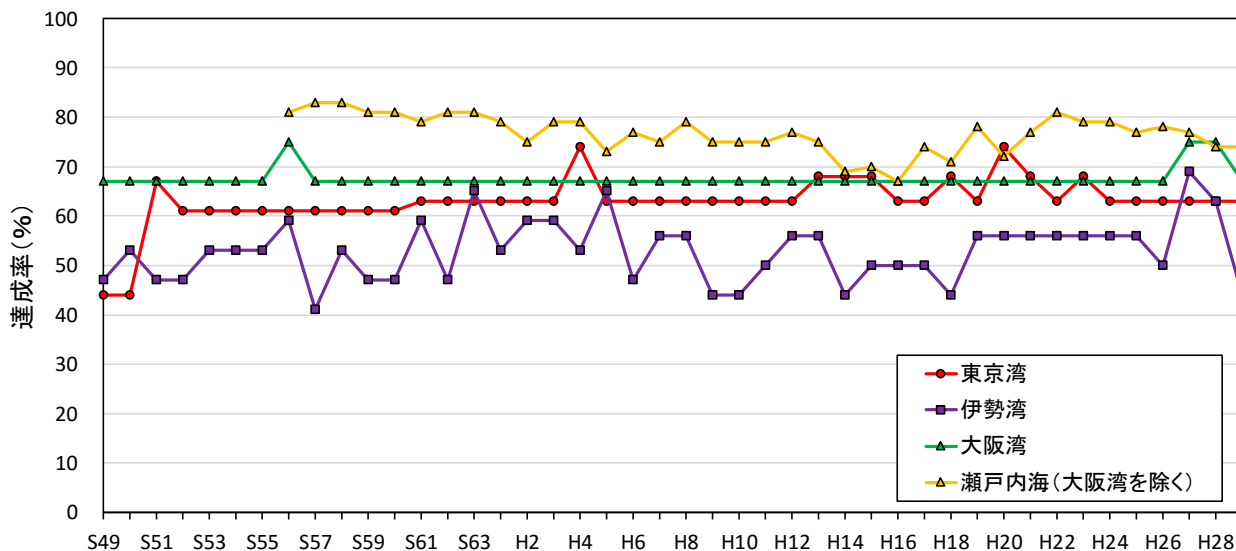
| | | | | | | | | | | | | | | | | | | | | |
|----|---------|-----------|---|-------|-------|--|--------|-----------|-------|--------|---------|-------|--------|--------|--------|-------|--------|--|-----|-------|
| 39 | 漁業生産量 | 漁業養殖業生産統計 | 海面漁業及び海面養殖業の漁業種類別漁獲量、魚種別漁獲(収穫)量等(全国、都道府県別等) (注)兵庫県の海面養殖業については、海区別の数値が非公表のため、兵庫県全域の数値を計上している。 | H26年 | t | 海面漁業 158,848 | 18,604 | 43,058 | 7,482 | 4,122 | 18,072 | 8,480 | 7,776 | 14,160 | 24,581 | 1,673 | 10,840 | | | 農林水産省 |
| | | | | | | 海面養殖業 258,345(注) | 588 | 66,121(注) | 128 | 23,138 | 120,050 | 1,412 | 14,453 | 24,707 | 5,799 | 1,446 | 503 | | | |
| | | | | H27年 | | 海面漁業 153,840 | 16,667 | 40,764 | 7,470 | 4,548 | 17,581 | 8,091 | 7,161 | 17,213 | 23,926 | 1,560 | 8,859 | | | |
| | | | | | | 海面養殖業 257,961(注) | 658 | 76,691(注) | 99 | 18,482 | 110,730 | 1,243 | 14,179 | 28,415 | 5,823 | 1,209 | 432 | | | |
| | | | | H28年 | | 海面漁業 157,433 | 18,254 | 42,272 | 8,431 | 4,055 | 16,724 | 7,318 | 7,252 | 18,221 | 23,492 | 1,541 | 9,873 | | | |
| | | | | | | 海面養殖業 237,822(注) | 523 | 69,657(注) | 88 | 22,497 | 99,695 | 1,742 | 11,535 | 24,860 | 5,621 | 1,267 | 337 | | | |
| | | | | H29年 | | 海面漁業 138,182 | 19,291 | 26,954 | 7,394 | 3,600 | 16,106 | 7,609 | 7,368 | 16,373 | 23,577 | 1,400 | 8,510 | | | |
| | | | | | | 海面養殖業 246,325 | 493 | 71,076 | 88 | 21,579 | 107,243 | 1,892 | 11,008 | 25,456 | 5,568 | 1,402 | 520 | | | |
| 40 | クロロフィルa | 広域総合水質調査 | 広域総合水質調査におけるクロロフィルa濃度(年度平均、上下層平均) | H28年度 | mg/m3 | 参考資料3(湾・灘ごとの水環境等の状況に係る整理)に夏季平均値(上層)・冬季平均値(上層)を掲載 | | | | | | | | | | | | | 環境省 | |
| 41 | 保護水面指定数 | 保護水面調査 | 瀬戸内海における保護水面の指定数 | H22年度 | 箇所 | 30 | 0 | 3 | 0 | 3 | 2 | 4 | 0 | 3 | 1 | 0 | 14 | | | 農林水産省 |
| | | | | H28年度 | | 30 | 0 | 3 | 0 | 3 | 2 | 4 | 0 | 3 | 1 | 0 | 14 | | | |
| | | | | H29年度 | | 30 | 0 | 3 | 0 | 3 | 2 | 4 | 0 | 3 | 1 | 0 | 14 | | | |

※瀬戸内海環境保全特別措置法で定める瀬戸内海以外の海域または陸域を含む数値

環境基準達成率の推移

【COD】

平成 29 年度におけるCODの環境基準達成率は、大阪湾では66.7%、大阪湾を除く瀬戸内海では74.3%、大阪湾を含む瀬戸内海では73.8%となっている。

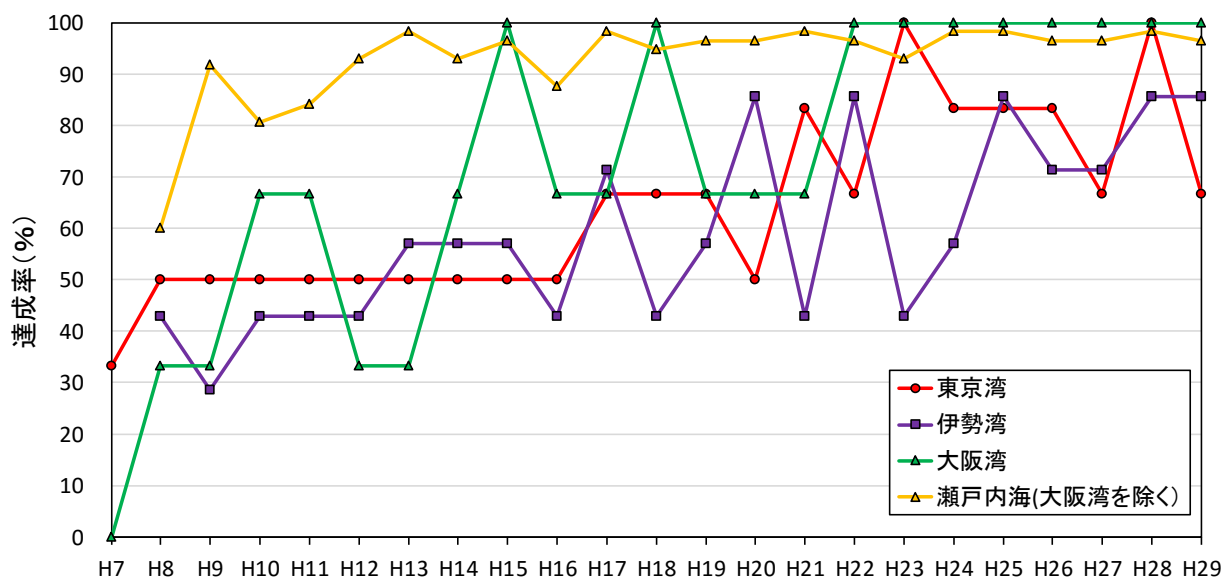


出典)「公共用水域水質測定結果」(環境省)

広域的な閉鎖性海域における環境基準達成率の推移(COD)

【全窒素及び全りん】

平成 29 年度における全窒素及び全りんの環境基準達成率は、大阪湾では 100%、大阪湾を除く瀬戸内海では 96.5%、大阪湾を含む瀬戸内海では 96.7%となっている。



注)達成率は、全窒素及び全りんともに環境基準を達成している場合に達成水域とした。

出典)「公共用水域水質測定結果」(環境省)

広域的な閉鎖性海域における環境基準達成率の推移(全窒素及び全りん)