

1 環境アセスメント基礎情報整備モデル事業の概要

目的

- 環境アセスメントに活用できる環境基礎情報(貴重な動植物の生息・生育状況等の情報)のデータベース化及びその提供を通じて、質が高く効率的な環境アセスメントの実施を促進する。

期待される効果

- 風力発電等により影響を受けやすい場所を予め明らかにすることによる環境影響の回避・低減。
- 事業者が情報を活用することによる質の高い環境アセスメントの効率的な(=環境調査期間の短縮化)実施が可能。
⇒ 風力発電等の早期大規模導入に資する。

モデル地区の環境基礎情報の調査

- モデル地区の選定(環境省、地方自治体)
陸上風力 / 洋上風力 / 地熱
- 文献調査、現地調査、ヒアリング調査
 - ・渡り鳥の飛来ルート
 - ・猛禽類の営巣状況
 - ・動植物の生息・生育状況等

全国の地域既存環境情報の収集

- 土地利用規制等の情報
- 動植物の分布情報
- 国内外の技術情報



環境アセスメント 環境基礎情報 データベース

- ・ データベースとして整備・提供
- ・ 地図情報はWEB-GISで閲覧可能

閲覧・情報の活用

風力発電等事業者

- ・ 初期の立地調査や現況調査の省略・効率化
- ・ 事業の円滑化(期間短縮と環境調査費用の低減効果、環境問題化するリスクを軽減)

住民、地方自治体

- ・ 情報を閲覧し、風力発電事業等の環境影響評価手続に関与することで、情報交流が拡大

2 情報整備モデル地区の選定状況

環境省選定地区 (H24～H25)

H24

都道府県	地区名
北海道	上ノ国町
青森県	青森市
	横浜町
岩手県	洋野町(種市)
秋田県	由利本荘市(岩城)
山形県	小国町
福島県	いわき市(雨降山)
福井県	小浜市
山口県	萩市(弥富上)
鹿児島県	阿久根市
9道県	10地区

H25

都道府県	地区名
北海道	八雲町
	島牧村
青森県	田子町
岩手県	洋野町(中野)
秋田県	由利本荘市(東由利)
	大仙市
	能代市沖
湯沢市	湯沢市
	館山市
千葉県	君津市
山口県	阿武町・萩市
	下関市
愛媛県	砥部町・内子町
長崎県	西海市沖
熊本県	芦北町
鹿児島県	指宿市
10道県	16地区

自治体公募による選定地区 (H25～H27)

H25追加選定

都道府県	地区名
北海道	稚内市沖
岩手県	普代村・野田村
	洋野町沖
秋田県	秋田市・潟上市
	南部沖
北部沖	北部沖
	福島県
古殿町	古殿町
	天栄村
	南相馬市・飯館村
静岡県	御前崎港
兵庫県	神河町
鳥取県	中部沖
山口県	萩市(権現山)
福岡県	北九州沖
長崎県	五島市黄島沖
	長崎市池島町沖
鹿児島県	串木野港
11道県	18地区

H26

都道府県	地区名
北海道	ニセコ町
	岩内町沖
	寿都町
寿都町沖	寿都町沖
	青森県
秋田県	能代市
福島県	南相馬市
石川県	輪島市
静岡県	磐田市
愛媛県	八幡浜市
高知県	室戸市
福岡県	北九州市沖
長崎県	新上五島町沖
鹿児島県	薩摩川内市沖
11道県	14地区

H26追加選定

都道府県	地区名
北海道	八雲町山崎
青森県	五所川原市金木町
	五所川原市魔ノ岳
	八戸市南郷区
岩手県	奥州市
	久慈市
兵庫県	豊岡市竹野町
	豊岡市但東町
新温泉町	新温泉町
	静岡県
兵庫県	洲本市沖
島根県	出雲市沖
新潟県	村上市沖
8道県	13地区

H27

都道府県	地区名
岩手県	二戸市浄法寺町
	二戸市仁左平
福島県	郡山市御霊櫃峠
	郡山市諏訪峠
	郡山市・須賀川市
京都府	伊根町
鳥取県	鳥取市
島根県	大田市朝山
	大田市鳥井
徳島県	鳴門市
6府県	10地区

H27追加選定

都道府県	地区名
茨城県	鹿島灘沖※
千葉県	九十九里浜沖※
高知県	梶原町
長崎県	杵岐市南部沖
	対馬市南部沖
4県	5地区

※ 環境省提案による選定

想定事業	調査面積
陸上風力	443 km ²
洋上風力	5,820 km ²
地熱	4 km ²
注：準備中、調査中の地区を含む	

平成27年度までに23道府県86地区（陸上風力59地区、洋上風力25地区、地熱2地区）で事業を実施

3 情報整備モデル地区における環境基礎情報の調査

- | | |
|------------------|--|
| 地域文献調査 | <ul style="list-style-type: none"> □ モデル地区周辺の土地利用状況、土地利用規制の状況等に関する情報、重要な動植物の生息状況に関する情報等の収集、整理。 |
| 地域ヒアリング調査 | <ul style="list-style-type: none"> □ 地域の有識者へのヒアリングにより、生息可能性のある生物種の情報、現地調査実施時の留意点等を調査。 |
| 現地調査 | <ul style="list-style-type: none"> □ 想定される事業種に応じて、動植物、景観等の環境要素ごとに調査内容を設定。 □ 民間の環境調査会社による現地調査を実施。 |

現地調査項目

○陸上風力を想定した地区

水環境	水質	水の濁り
その他の環境	地形及び地質	重要な地形及び地質
動物	重要な種及び注目すべき生息地	哺乳類
		鳥類
		希少猛禽類
		渡り鳥
		ガン、ハクチョウ類
		爬虫類・両生類
		魚類
		昆虫類
植物	重要な種及び重要な群落	植物相
		植生
生態系	地域を特徴づける生態系	
景観	主要な眺望点及び景観資源並びに眺望景観	
人と自然との触れ合い活動の場	主要な人と自然との触れ合い活動の場	

○洋上風力を想定した地区

動物	重要な種及び注目すべき生息地	鳥類 ・海生鳥類相 ・陸生鳥類相 ・海ワシ類
	海域に生息する動物	音響調査が可能な鯨類 干潟・藻場・サンゴ礁に生息する動物
生態系	地域を特徴づける生態系	
景観	主要な眺望点及び景観資源並びに主要な眺望景観	

データベースシステムの全体構成

①地理情報システム (GIS)

- 風力発電所・地熱発電所情報、情報整備モデル地区環境情報、地域既存環境情報を収録。地図上に表示して閲覧

②情報整備モデル地区環境情報 報告書

- 情報整備モデル地区で実施した地域文献調査、地域ヒアリング調査、現地調査の報告書 (PDF) を収録

③参考文献

- 鳥類への影響 (バードストライク) や騒音・低周波音に関する文献資料情報 等を検索、閲覧

④環境影響評価事例

- 都道府県等の条例に基づく風力発電事業の環境影響評価書の検索・閲覧

Basic environmental information database system for Environmental Impact Assessment

環境アセスメント環境基礎情報データベースシステム

トップページ > [メインページ](#)

[トップページに戻る](#)

このサイトは、風力発電事業の計画立案や、環境アセスメントに活用可能な自然環境や社会環境の情報を地図上で閲覧できる地理情報システム (GIS) で提供するとともに、バードストライクや騒音等に関する文献情報、これまでの環境影響評価事例の情報等を提供しています。

システムの利用方法については「[利用手引き \(pdf\)](#)」をご参照ください。

 <p>地理情報システム (GIS) 次の情報を地図上に重ねて閲覧することができます。</p> <ul style="list-style-type: none"> 風力発電所・地熱発電所情報 詳細はこちら 情報整備モデル地区環境情報 詳細はこちら 地域既存環境情報 詳細はこちら <p>地図を見る</p>	 <p>情報整備モデル地区環境情報報告書 情報整備モデル地区環境情報の報告書を閲覧、ダウンロードできます。 詳細はこちら</p> <p>報告書を見る</p>
 <p>参考文献 風力発電に関する以下の情報を検索・閲覧することができます。</p> <ul style="list-style-type: none"> 鳥類・コウモリ類への影響に関する文献資料情報 騒音・低周波音に関する文献資料情報 風力発電等に関する指針・ガイドライン情報 風車諸元 (規模、仕様等) の情報 <p>詳細はこちら</p> <p>文献を見る</p>	 <p>環境影響評価事例 環境影響評価法や条例等に基づいて行われた風力発電所・地熱発電所に係る環境影響評価書の記載内容 (概要) を閲覧できます。 詳細はこちら</p> <p>事例を見る</p>

環境省総合環境政策局環境影響評価課環境影響審査室

〒100-8975 東京都千代田区麩ヶ場1-2-2

E-mail sokan-shinsa@env.go.jp



<https://www2.env.go.jp/eiadb/>

■「情報整備モデル地区環境情報 (報告書)」は、81地区の情報を掲載。

5 風力発電所・地熱発電所情報 [表示例]

新たに整備!

環境影響評価に関与する様々な主体（事業者、住民、自治体等）が活用可能な情報を拡充



既設発電所の情報を表示

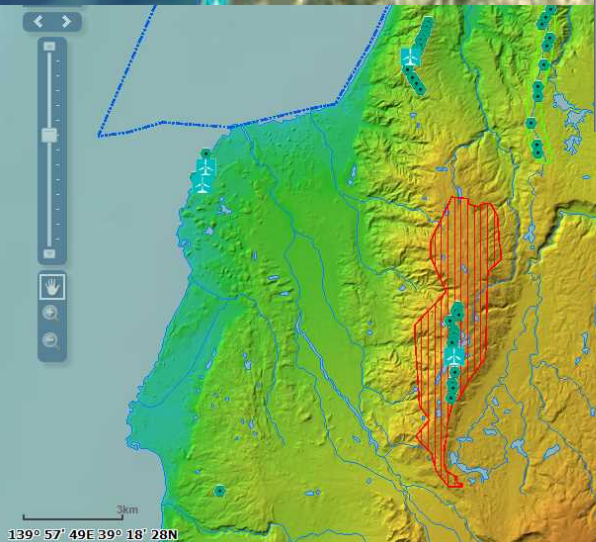
既設の風力発電所(発電所位置)	
ID	525100077
都道府県コード	03
都道府県名	岩手県
市町村名	岩手県
所在地	岩手県奥州市



衛星写真と重ねあわせ

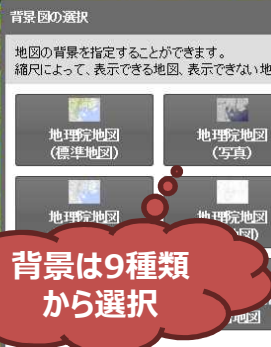


既設風車の位置を収録



- 凡例
- 情報整備モデル地区環境情報
 - 情報整備モデル地区
 - 調査範囲
 - 調査範囲
 - 風力発電所・地熱発電所情報
 - 既設の風力発電所(発電所位置)
 - 既設の風力発電所(発電所位置)
 - 既設の風力発電設備(風車位置)
 - 既設の風力発電設備(風車位置)
 - 計画中の風力発電所
 - 配慮書段階
 - 準備書段階
 - 評価書段階
 - 既設の地熱発電所
 - 既設の地熱発電所

背景は9種類から選択



6 地域既存環境情報 [表示例]

情報を拡充!

□ 事業の構想段階で配慮すべき環境情報をあらかじめ確認することにより環境への影響を回避・低減



クマタカの生息は？

重要野鳥生息地は？

情報整備モデル地区環境情報の報告書

検索

- 情報整備モデル地区の報告書を「都道府県別」で検索可能
- 報告書の記載内容をフリーワードで検索可能
たとえば「渡り鳥」などのキーワードが記載された報告書を検索可能
- 該当する報告書はPDFでダウンロード可能

ダウンロード

検索結果 [57件のデータが一致しました]

No.	年度	地域	想定事業
1			
2	平成24年度	南森温泉自治	
3	平成24年度	若手風洋野町	
4	平成24年度	秋田県山形市	

閲覧



(5) 動物の生息又は生育、産生及び生態系の状況

1) 動物の生息の状況

動物目に関する文献として9篇の文献を収集した(表3-23)。分類群乳類関係文献5篇、鳥類関係文献3篇、爬虫類・両生類関係文献7篇、魚類1篇、昆虫関係文献5篇、野生動物関係文献3篇、その他の生物関係文献1篇を収集した。

表 3-23 収集した文献一覧(動物)

No.	文献名	発行年	編纂者	鳥類	哺乳類	爬虫類	両生類	魚類	昆虫	その他
1	南森温泉の自然環境調査報告書(南森温泉レポート) (2010年改訂版)	平成22年	南森町	○	○	○	○	○	○	○
2	自然環境保全推進委員会 動物分布調査報告書(動物分布調査報告書)	平成22年	南森町	○	○	○	○	○	○	○
3	南森町立南森温泉自然環境調査報告書(南森町立南森温泉自然環境調査報告書)	昭和27年	南森町立南森温泉	○	○	○	○	○	○	○
4	南森町立南森温泉自然環境調査報告書(南森町立南森温泉自然環境調査報告書)	昭和27年	南森町立南森温泉	○	○	○	○	○	○	○
5	南森町立南森温泉自然環境調査報告書(南森町立南森温泉自然環境調査報告書)	昭和27年	南森町立南森温泉	○	○	○	○	○	○	○
6	南森町立南森温泉自然環境調査報告書(南森町立南森温泉自然環境調査報告書)	昭和27年	南森町立南森温泉	○	○	○	○	○	○	○
7	南森町立南森温泉自然環境調査報告書(南森町立南森温泉自然環境調査報告書)	昭和27年	南森町立南森温泉	○	○	○	○	○	○	○
8	南森町立南森温泉自然環境調査報告書(南森町立南森温泉自然環境調査報告書)	昭和27年	南森町立南森温泉	○	○	○	○	○	○	○
9	南森町立南森温泉自然環境調査報告書(南森町立南森温泉自然環境調査報告書)	昭和27年	南森町立南森温泉	○	○	○	○	○	○	○

表 5-109 (3) 主要な眺望点および眺望景観の状況(中皇城跡史跡公園展望台)

地点名	中皇城跡史跡公園展望台
GPS座標	緯度: 40° 56' 11.50", 東経: 140° 56' 21.90"
撮影日時	平成26年11月12日 9:25~9:33
天候	晴れ
撮影機材	カメラ: canon EOS M レンズ: canon EF-M
撮影条件	焦点距離: 50mm (35mmフィルム換算) F値: 11.0 露出時間: 1/125秒

田園風景を町の市街地を一望することができ、さらに鈴木山、屏風山、権現崎なども見ることが出来る。

主要な眺望点の状況

眺望景観

※現地調査の結果、情報整備モデル地区方向の大部分が視認できなかったため、代替地点としてNo.7・8に2014年にも撮影を実施。

8 環境影響評価事例情報 [例]

近日中に追加収録予定!

- 最近の環境影響評価図書の情報収録予定
- 事業計画の概要だけでなく、調査の事例、環境保全措置の事例等を参照可能

[5件のデータがあります]

各行の表題をクリックすると詳細がみられます。

No.	事業名	種別	都道府県	年
1	上矢作大船牧場における風力発電所設置事業	風力発電所（陸上）	三重県	2007
2	ウインドパーク笠取風力発電事業	風力発電所（陸上）	三重県	2011
3	青山高原ウインドファーム風力発電増設事業	風力発電所（陸上）	兵庫県	2006
4	CEF南あわじウインドファーム事業	風力発電所（陸上）	静岡県	2007
5	浜松風力発電事業	風力発電所（陸上）		

- 手続情報
- 事業概要
- 項目選定理由
- 調査方法
- 予測・評価
- 環境保全措置
- 出現生物種情報**
- 意見・見解
- 目次
- 関連図書
- 事後調査

表示内容をダウンロードする

項目名	内容
植物群落	アカマツ・ヤマツツジ群集、アカマツ・ススキ群落、コナラ・クリ群集、リョウブ群落、リョウブ・アセビ群落、アカメガシワ・カラスザンショウ群落、ウラジロガシ・ツブラジイ群落、スギ・ヒノキ植林、スギ・ヒノキ植林(若齢林)、伐採跡地群落、ススキ・シバ群落、マツバイ群落、フトヒルムシロ群落、樹園地など、市街地・造成地・道路など、人工草地、開放水域
哺乳類	ヒミズ、モグラ科の一種、ヒナコウモリ科の一種、ニホンザル、ノウサギ、アカネズミ、ヒメネズミ、タヌキ、キツネ、テン、Mustela属の一種、ニホンイノシシ、ニホンジカ
鳥類	カワウ、アオサギ、カルガモ、トビ、ツミ、キジ、キジバト、アオバト、カッコウ、ツツドリ、ホトトギス、アマツバメ、ヤマセミ、アカゲラ、コゲラ、ツバメ、コシアカツバメ、イワツバメ、キセキレイ、ハクセキレイ、セグロセキレイ、ピンズイ、モズ、カワガラス、ミソサザイ、コマドリ、ジョウビタキ、トラツグミ、アカハラ、シロハラ、マミチャジナイ、ツグミ、ヤブサメ、ウグイス、ムギマキ、エナガ、コガラ、ヒガラ、ヤマガラ、シジュウカラ、ゴジュウカラ、メジロ、ホオジロ、カシラダカ、アオジ、アトリ、カワラヒワ、マヒワ、イカル、スズメ、カケス、ハシボソガラス、ハシブトガラス、コジュケイ、カワラバト
両性・は虫類	アマガエル、タゴガエル、シュレーゲルアオガエル、カナヘビ、シマヘビ、ジムグリ、ヒバカリ、ヤマカガシ、マムシ
魚類	コイ、カワムツ、アブラハヤ、タカハヤ、カワヨシノボリ
昆虫類	(未登録)