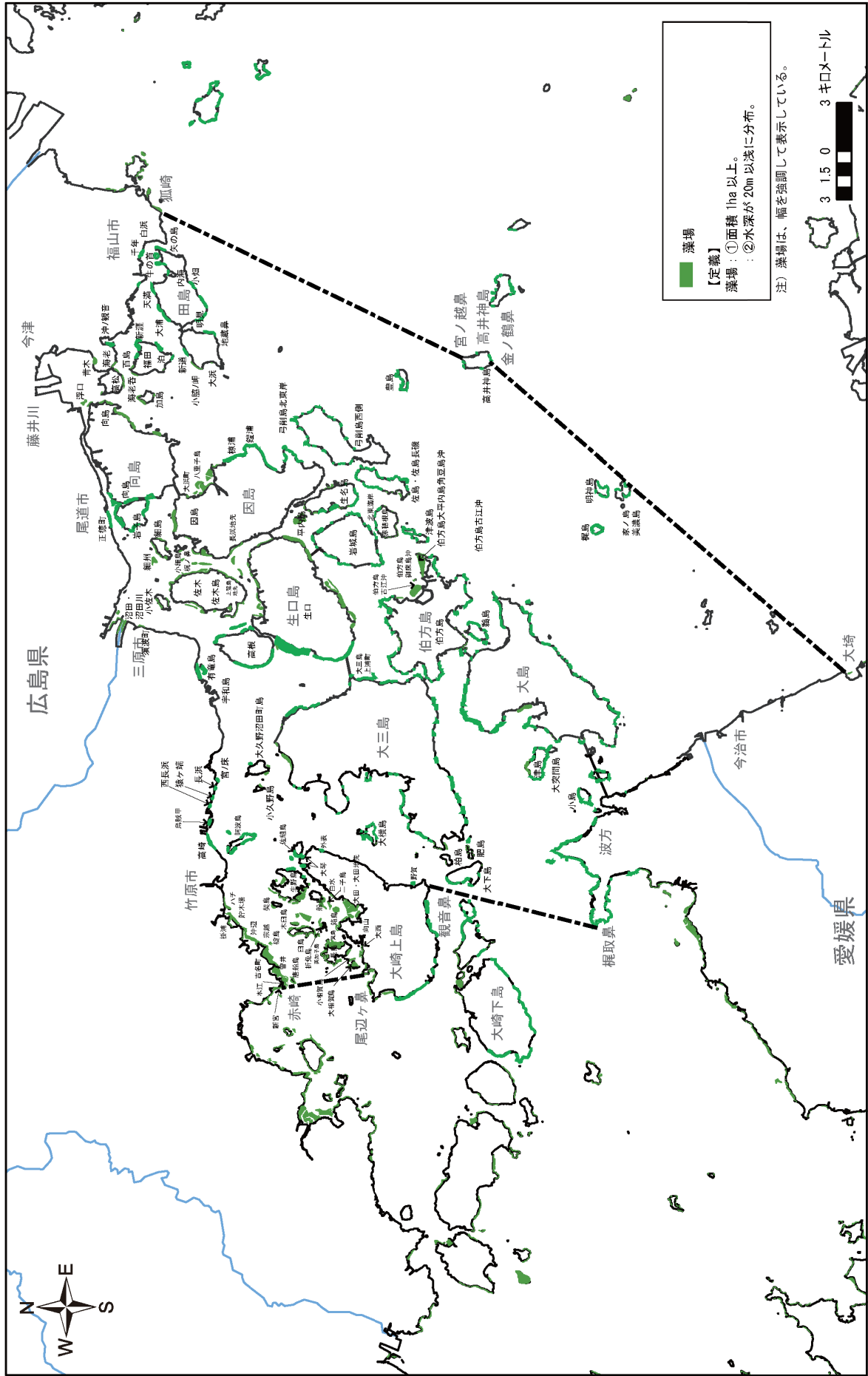


図 1.5 主要な干潟の分布状況



出典：環境省（第 5 回自然環境保全基礎調査、平成 9～13 年度）

図 1.6 主要な藻場の分布状況

表 1.2(1) 主要な干潟の概要

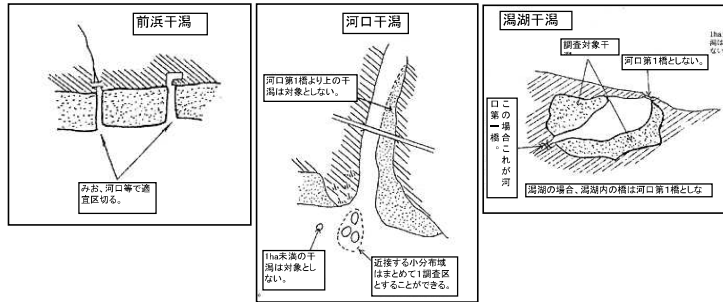
対象海域名称	都道府県	干潟名称	干潟タイプ					底質				面積 (ha)
			前浜	河口	潟湖	人工干潟	その他	礫	砂	砂泥	泥	
燧灘北西部	広島県	生野島	○						○			1.0
燧灘北西部	広島県	生野島	○						○			1.0
燧灘北西部	広島県	生野島	○						○			2.0
燧灘北西部	広島県	的場	○						○			1.0
燧灘北西部	広島県	ハチ		○					○			10.0
燧灘北西部	広島県	ハチ		○					○			5.0
燧灘北西部	広島県	宗越	○						○			2.0
燧灘北西部	広島県	曾井	○						○			5.0
燧灘北西部	広島県	室浜	○									1.0
燧灘北西部	広島県	室浜	○									1.0
燧灘北西部	広島県	阿伏夷垂水	○									1.0
燧灘北西部	広島県	馬場崎	○									4.0
燧灘北西部	広島県	内浦	○							○		7.0
燧灘北西部	広島県	小用池	○									1.0
燧灘北西部	広島県	幸崎				○			○			3.0
燧灘北西部	広島県	釜谷	○									2.0
燧灘北西部	広島県	天満	○									2.0
燧灘北西部	広島県	大浦	○									6.0
燧灘北西部	広島県	明見	○									3.0
燧灘北西部	広島県	地蔵鼻	○									3.0
燧灘北西部	広島県	新道	○									9.0
燧灘北西部	広島県	大浜	○									3.0
燧灘北西部	広島県	横山	○						○			8.0
燧灘北西部	広島県	藤江(郷頭)	○							○		2.0
燧灘北西部	広島県	藤江(池浜)	○							○		4.0
燧灘北西部	広島県	金江(野鳥)		○							○	18.0
燧灘北西部	広島県	柳津(灘組)		○							○	20.0
燧灘北西部	広島県	藤江		○							○	8.0
燧灘北西部	広島県	柳津		○							○	8.0
燧灘北西部	広島県	松永		○							○	5.0
燧灘北西部	広島県	松永		○							○	6.0
燧灘北西部	広島県	南松永		○							○	3.0
燧灘北西部	広島県	今津		○							○	21.0
燧灘北西部	広島県	高西		○							○	20.0
燧灘北西部	広島県	犬吠	○						○			3.0
燧灘北西部	広島県	帆崎	○						○			10.0
燧灘北西部	広島県	百崎	○									2.0
燧灘北西部	広島県	片平礁	○						○			5.0
燧灘北西部	広島県	新田	○								○	5.0
燧灘北西部	広島県	新田	○						○			7.0
燧灘北西部	広島県	新涯	○							○		7.0
燧灘北西部	広島県	畑	○						○			3.0
燧灘北西部	広島県	海先	○						○			10.0
燧灘北西部	広島県	福田	○						○			6.0
燧灘北西部	広島県	青木	○								○	7.0
燧灘北西部	広島県	海先	○							○		2.0
燧灘北西部	広島県	泊	○							○		5.0
燧灘北西部	広島県	戸塚・塚尻	○						○			4.0
燧灘北西部	広島県	高松	○						○			3.0
燧灘北西部	広島県	夫婦岩	○							○		3.0
燧灘北西部	広島県	戸塚・塚尻	○									9.0
燧灘北西部	広島県	海老呑	○						○			5.0
燧灘北西部	広島県	浮口	○							○		98.0
燧灘北西部	広島県	浦崎	○						○			3.0
燧灘北西部	広島県	加島	○						○			2.0
燧灘北西部	広島県	浮口	○						○			14.0
燧灘北西部	広島県	向東	○						○			1.0
燧灘北西部	広島県	向東	○							○		4.0
燧灘北西部	広島県	向東	○						○			4.0
燧灘北西部	広島県	浮口	○							○		1.0
燧灘北西部	広島県	向東	○						○			2.0
燧灘北西部	広島県	向東	○						○			1.0

表 1.2(2) 主要な干潟の概要

対象海域名称	都道府県	干潟名称	干潟タイプ					底質				面積 (ha)	
			前浜	河口	潟湖	人工 干潟	その他	礫	砂	砂泥	泥		
燧灘北西部	広島県	因島	○										2.0
燧灘北西部	広島県	因島	○								○		1.0
燧灘北西部	広島県	大浜	○							○			1.0
燧灘北西部	広島県	向島	○								○		4.0
燧灘北西部	広島県	向島	○								○		5.0
燧灘北西部	広島県	向島	○									○	1.0
燧灘北西部	広島県	向島	○								○		4.0
燧灘北西部	広島県	向島	○							○			2.0
燧灘北西部	広島県	向島	○								○		8.0
燧灘北西部	広島県	因島	○								○		2.0
燧灘北西部	広島県	因島	○							○			2.0
燧灘北西部	広島県	小細島	○								○		3.0
燧灘北西部	広島県	因島	○							○			3.0
燧灘北西部	広島県	因島	○								○		3.0
燧灘北西部	広島県	細川	○							○			18.0
燧灘北西部	広島県	生口	○							○			1.0
燧灘北西部	広島県	佐木	○								○		5.0
燧灘北西部	広島県	生口	○							○			2.0
燧灘北西部	広島県	佐木	○								○		6.0
燧灘北西部	広島県	生口	○								○		1.0
燧灘北西部	広島県	生口	○								○		1.0
燧灘北西部	広島県	生口	○							○			1.0
燧灘北西部	広島県	瀬戸田	○							○			6.0
燧灘北西部	広島県	佐木	○							○			3.0
燧灘北西部	広島県	佐木	○							○			2.0
燧灘北西部	広島県	佐木	○								○		2.0
燧灘北西部	広島県	生口	○									○	2.0
燧灘北西部	広島県	生口	○									○	1.0
燧灘北西部	広島県	生口	○							○			1.0
燧灘北西部	広島県	沼田町		○						○			1.0
燧灘北西部	広島県	生口	○							○			2.0
燧灘北西部	広島県	生口	○							○			2.0
燧灘北西部	広島県	生口	○							○			1.0
燧灘北西部	広島県	沼田町		○								○	2.0
燧灘北西部	広島県	沼田町		○								○	1.0
燧灘北西部	広島県	幸崎	○						○				1.0
燧灘北西部	広島県	幸崎	○						○				5.0
燧灘北西部	広島県	有童島	○							○			4.0
燧灘北西部	広島県	幸崎面	○						○				2.0
燧灘北西部	広島県	百島(泊)	○										1.0
燧灘北西部	広島県	百島(海老呑)	○										4.0
燧灘北西部	広島県	向島(干汐)	○										4.0
燧灘北西部	広島県	向島(立花)	○										2.0
燧灘北西部	広島県	向島(江ノ浦)	○										1.0
燧灘北西部	広島県	因島(長浜)	○										2.0
燧灘北西部	広島県	生口島(垂水)	○										2.0
燧灘北西部	広島県	生口島(垂水)	○										2.0
燧灘北西部	広島県	御幸瀬戸	○										1.0
燧灘北西部	愛媛県	台本川河口		○						○			6.0
燧灘北西部	愛媛県	野之江		○							○		4.1
燧灘北西部	愛媛県	浦戸		○							○		7.1
燧灘北西部	愛媛県	平内島	○							○			3.2
燧灘北西部	愛媛県	長江	○							○			5.1
燧灘北西部	愛媛県	赤石南	○								○		4.6
燧灘北西部	愛媛県	金崎	○								○		2.0
燧灘北西部	愛媛県	船越	○								○		13.0
燧灘北西部	愛媛県	北浦	○								○		8.5
燧灘北西部	愛媛県	能地	○							○			6.6
燧灘北西部	愛媛県	熊口	○							○			4.7
燧灘北西部	愛媛県	古城島	○							○			11.3
燧灘北西部	愛媛県	頓田川河口唐子浜		○						○			15.0
合計												646.2	

- 注1) 対象干潟
 - ・高潮線と低潮線に挟まれた干出域の最大幅が100m以上であること。
 - ・大潮時の連続した干出域の面積が1ha以上であること。
 - ・移動しやすい底質(砂、礫、砂泥、泥)であること。
- 注2) 干潟タイプ 下図のとおり前浜干潟、河口干潟、潟湖干潟及びその他(人工干潟等)に分類される。
- 注3) 調査区設定方法

現在干潟の調査区設定・面積等の把握の際には、原則同タイプの干潟が連続的に分布する範囲(分布域)を1調査区とする。ただし、分布域が長大な場合は河口、みお、航路、岬角等の地形で適宜区分することができる。各タイプの調査区設定は区分基準(下図のカッコ内)に準ずる。



- 注4) 底質:
 - 礫: 粒径2mm以上
 - 砂: 0.1~2mm
 - 泥: 0.1mm以下
 - 砂泥: 砂と泥の混合

出典: 環境省 (第5回自然環境保全基礎調査 平成9~13年度)

表 1.3(1) 主要な藻場の概要

対象海域 名称	都道府県	藻場名称	藻場タイプ								疎密度	面積 (ha)	
			アマモ 場	ガラモ 場	コンブ 場	アラメ 場	ワカメ 場	テング サ場	アオ サ・ア オノリ 場	その 他			不明
燧灘北西部	広島県	大久野島	○	○								密生	1.0
燧灘北西部	広島県	大久野島	○	○								密生	2.0
燧灘北西部	広島県	大久野島	○	○								濃生	1.0
燧灘北西部	広島県	小久野島	○	○						○		密生	1.0
燧灘北西部	広島県	宮ノ床	○	○								密生	2.0
燧灘北西部	広島県	長浜	○	○						○		密生	4.0
燧灘北西部	広島県	猿ヶ端	○	○						○		密生	3.0
燧灘北西部	広島県	西長浜	○	○						○		密生	3.0
燧灘北西部	広島県	烏賊甲		○								濃生	2.3
燧灘北西部	広島県	高崎		○						○		密生	1.0
燧灘北西部	広島県	高崎								○		疎生	2.6
燧灘北西部	広島県	阿波島	○	○						○		濃生	2.4
燧灘北西部	広島県	阿波島		○						○		濃生	1.0
燧灘北西部	広島県	阿波島	○	○						○		密生	2.0
燧灘北西部	広島県	阿波島	○	○						○		濃生	3.8
燧灘北西部	広島県	阿波島	○	○						○		密生	3.0
燧灘北西部	広島県	ハチ	○	○						○		濃生	5.1
燧灘北西部	広島県	ハチ	○	○						○		濃生	5.1
燧灘北西部	広島県	掛浦	○	○						○		密生	4.9
燧灘北西部	広島県	貯木場	○	○						○		密生	1.0
燧灘北西部	広島県	掛ノ浦								○		疎生	1.0
燧灘北西部	広島県	吉名町		○								密生	1.1
燧灘北西部	広島県	沖辺	○	○						○		密生	10.2
燧灘北西部	広島県	宗越	○	○						○		密生	12.2
燧灘北西部	広島県	宗越		○								密生	1.6
燧灘北西部	広島県	碓島		○								密生	1.1
燧灘北西部	広島県	契島	○	○						○		密生	1.0
燧灘北西部	広島県	生野島	○	○						○		密生	7.0
燧灘北西部	広島県	生野島	○	○						○		密生	1.0
燧灘北西部	広島県	生野島	○	○								密生	1.0
燧灘北西部	広島県	生野島	○	○						○		密生	31.0
燧灘北西部	広島県	生野島(月ノ浦)	○	○								疎生	9.3
燧灘北西部	広島県	生野島(くさの浦)		○								濃生	1.9
燧灘北西部	広島県	生野島	○	○						○		密生	3.0
燧灘北西部	広島県	生野島(くさの浦)	○	○						○		密生	3.3
燧灘北西部	広島県	生野島	○	○						○		密生	22.5
燧灘北西部	広島県	生野島	○	○						○		密生	2.0
燧灘北西部	広島県	生野島	○	○						○		密生	1.0
燧灘北西部	広島県	生野島	○	○						○		密生	8.0
燧灘北西部	広島県	生野島	○	○						○		密生	4.0
燧灘北西部	広島県	佐細島	○	○						○		密生	3.0
燧灘北西部	広島県	外表	○	○								密生	1.0
燧灘北西部	広島県	大琴	○	○						○		密生	2.0
燧灘北西部	広島県	大琴	○	○						○		密生	6.0
燧灘北西部	広島県	船島	○	○								疎生	20.1
燧灘北西部	広島県	白水	○									密生	1.2
燧灘北西部	広島県	二子島	○	○								密生	7.0
燧灘北西部	広島県	箱島	○	○								濃生	1.0
燧灘北西部	広島県	大崎上島(大田)	○									密生	1.7
燧灘北西部	広島県	大田	○									疎生	40.2
燧灘北西部	広島県	木白島		○								濃生	2.0
燧灘北西部	広島県	白島	○									疎生	3.0
燧灘北西部	広島県	白島	○	○								濃生	3.6
燧灘北西部	広島県	白島	○									密生	2.1
燧灘北西部	広島県	白島		○								濃生	3.3
燧灘北西部	広島県	白島	○									密生	1.0
燧灘北西部	広島県	箕島	○	○								濃生	2.2
燧灘北西部	広島県	白島	○									疎生	1.5
燧灘北西部	広島県	白島		○								密生	1.1
燧灘北西部	広島県	白島	○									密生	3.8

表 1.3(2) 主要な藻場の概要

対象海域 名称	都道府県	藻場名称	藻場タイプ								疎密度	面積 (ha)	
			アマモ 場	ガラモ 場	コンブ 場	アラメ 場	ワカメ 場	テング サ場	アオ サ・ア オノリ 場	その 他			不明
燧灘北西部	広島県	臼島	○									疎生	19.0
燧灘北西部	広島県	木臼島	○									濃生	5.0
燧灘北西部	広島県	折免島	○									疎生	2.5
燧灘北西部	広島県	折免島	○	○							○	密生	1.4
燧灘北西部	広島県	大崎上島(大田地先)	○								○	疎生	5.0
燧灘北西部	広島県	向山	○	○							○	密生	3.8
燧灘北西部	広島県	大崎上島	○	○								疎生	2.8
燧灘北西部	広島県	向山	○	○								密生	3.0
燧灘北西部	広島県	長島	○	○								密生	24.5
燧灘北西部	広島県	美加子島		○								密生	3.6
燧灘北西部	広島県	長島	○	○						○		疎生	1.1
燧灘北西部	広島県	長島	○	○							○	密生	4.2
燧灘北西部	広島県	野賀	○									濃生	2.0
燧灘北西部	広島県	向山	○	○							○	密生	22.0
燧灘北西部	広島県	小泊	○	○							○	密生	29.7
燧灘北西部	広島県	曾井	○	○							○	密生	18.3
燧灘北西部	広島県	曾井								○		疎生	14.3
燧灘北西部	広島県	長島	○	○								濃生	1.7
燧灘北西部	広島県	長島		○							○	濃生	1.4
燧灘北西部	広島県	長島	○	○								密生	9.0
燧灘北西部	広島県	長島		○								濃生	2.4
燧灘北西部	広島県	長島	○	○							○	密生	2.0
燧灘北西部	広島県	長島		○								濃生	1.2
燧灘北西部	広島県	長島	○	○								密生	12.0
燧灘北西部	広島県	小租賀島	○	○								密生	2.0
燧灘北西部	広島県	大租賀島	○	○							○	密生	2.0
燧灘北西部	広島県	大租賀島	○									濃生	5.6
燧灘北西部	広島県	大西	○	○							○	不明	6.0
燧灘北西部	広島県	本江		○								密生	7.1
燧灘北西部	広島県	唐船島		○								密生	4.1
燧灘北西部	広島県	赤崎		○								密生	5.7
燧灘北西部	広島県	本江	○									密生	2.2
燧灘北西部	広島県	ホボロ島		○								密生	2.9
燧灘北西部	広島県	白浜									○	疎生	1.6
燧灘北西部	広島県	馬場先		○								疎生	1.6
燧灘北西部	広島県	矢ノ島									○	疎生	1.0
燧灘北西部	広島県	牛ノ首									○	疎生	1.1
燧灘北西部	広島県	千年		○								疎生	1.0
燧灘北西部	広島県	内海	○									疎生	1.0
燧灘北西部	広島県	天満		○							○	疎生	1.5
燧灘北西部	広島県	小畑		○								密生	1.6
燧灘北西部	広島県	大浦									○	疎生	1.1
燧灘北西部	広島県	大浦	○	○								疎生	1.0
燧灘北西部	広島県	田島		○								疎生	2.1
燧灘北西部	広島県	明見		○								濃生	1.0
燧灘北西部	広島県	明見		○								濃生	1.5
燧灘北西部	広島県	青木								○	○	密生	1.0
燧灘北西部	広島県	沖ノ観音	○									疎生	1.0
燧灘北西部	広島県	海老	○									密生	1.0
燧灘北西部	広島県	高松	○									密生	1.0
燧灘北西部	広島県	戸崎		○								疎生	1.5
燧灘北西部	広島県	高松	○									密生	1.0
燧灘北西部	広島県	百島	○									疎生	2.5
燧灘北西部	広島県	新涯	○									密生	1.0
燧灘北西部	広島県	福田		○						○	○	濃生	1.0
燧灘北西部	広島県	百島	○	○							○	疎生	1.0
燧灘北西部	広島県	海老呑	○									濃生	2.0
燧灘北西部	広島県	泊	○	○							○	密生	8.5
燧灘北西部	広島県	泊	○									濃生	1.0
燧灘北西部	広島県	泊	○									疎生	1.0

表 1.3(3) 主要な藻場の概要

対象海域 名称	都道府県	藻場名称	藻場タイプ								疎密度	面積 (ha)	
			アマモ 場	ガラモ 場	コンブ 場	アラメ 場	ワカメ 場	テング サ場	アオ サ・ア オノリ 場	その 他			不明
燧灘北西部	広島県	地蔵鼻		○								濃生	2.3
燧灘北西部	広島県	大浜	○									疎生	1.0
燧灘北西部	広島県	小脇ノ岬		○								密生	1.4
燧灘北西部	広島県	新道	○									疎生	1.0
燧灘北西部	広島県	浮口	○	○							○	疎生	5.5
燧灘北西部	広島県	浮口	○									疎生	1.2
燧灘北西部	広島県	浮口	○									疎生	3.3
燧灘北西部	広島県	戸崎									○	疎生	1.2
燧灘北西部	広島県	向島									○	濃生	4.0
燧灘北西部	広島県	向島									○	濃生	2.0
燧灘北西部	広島県	向島									○	濃生	1.7
燧灘北西部	広島県	加島		○								密生	1.2
燧灘北西部	広島県	加島	○									濃生	1.0
燧灘北西部	広島県	加島	○	○								密生	1.0
燧灘北西部	広島県	向島									○	濃生	2.0
燧灘北西部	広島県	向島(向東町)									○	疎生	2.0
燧灘北西部	広島県	向島									○	濃生	2.0
燧灘北西部	広島県	向島	○									密生	1.1
燧灘北西部	広島県	因島	○	○							○	密生	3.0
燧灘北西部	広島県	因島	○	○							○	濃生	5.3
燧灘北西部	広島県	向島	○	○							○	濃生	3.0
燧灘北西部	広島県	岩子島	○	○							○	疎生	4.6
燧灘北西部	広島県	岩子島	○	○							○	不明	9.0
燧灘北西部	広島県	正徳町		○								密生	2.8
燧灘北西部	広島県	岩子島(西側)		○								疎生	2.2
燧灘北西部	広島県	岩子島	○	○							○	濃生	2.0
燧灘北西部	広島県	岩子島	○	○							○	密生	2.7
燧灘北西部	広島県	向島	○	○							○	濃生	3.0
燧灘北西部	広島県	細州	○	○							○	密生	11.0
燧灘北西部	広島県	細島		○								濃生	1.2
燧灘北西部	広島県	細島		○							○	濃生	1.2
燧灘北西部	広島県	細島	○	○							○	不明	3.0
燧灘北西部	広島県	細島	○	○							○	濃生	3.0
燧灘北西部	広島県	細島(北岸)		○								濃生	1.7
燧灘北西部	広島県	小細島	○									疎生	1.0
燧灘北西部	広島県	小細島	○	○							○	疎生	2.8
燧灘北西部	広島県	梶ノ鼻		○								濃生	1.2
燧灘北西部	広島県	因島	○									密生	15.0
燧灘北西部	広島県	因島	○									密生	7.0
燧灘北西部	広島県	因島(東町)		○								密生	2.5
燧灘北西部	広島県	大浜町	○									密生	5.0
燧灘北西部	広島県	八重子島		○								濃生	1.6
燧灘北西部	広島県	因島(東町)	○									密生	1.7
燧灘北西部	広島県	因島	○									密生	3.0
燧灘北西部	広島県	因島	○									密生	6.0
燧灘北西部	広島県	因島	○	○							○	密生	5.0
燧灘北西部	広島県	因島	○								○	密生	1.7
燧灘北西部	広島県	因島	○	○							○	疎生	9.0
燧灘北西部	広島県	重井町	○									密生	1.1
燧灘北西部	広島県	因島	○	○							○	濃生	2.0
燧灘北西部	広島県	因島	○	○								疎生	1.0
燧灘北西部	広島県	因島	○	○							○	濃生	39.0
燧灘北西部	広島県	佐木	○	○							○	不明	4.0
燧灘北西部	広島県	佐木	○	○							○	疎生	15.2
燧灘北西部	広島県	佐木	○	○						○	○	疎生	13.7
燧灘北西部	広島県	向田野浦									○	疎生	2.3
燧灘北西部	広島県	椋浦		○								濃生	5.1
燧灘北西部	広島県	鏡浦		○								密生	2.2
燧灘北西部	広島県	因島(千守)		○								濃生	6.9
燧灘北西部	広島県	因島(地蔵鼻)									○	濃生	1.0

表 1.3(4) 主要な藻場の概要

対象海域 名称	都道府県	藻場名称	藻場タイプ								疎密度	面積 (ha)		
			アマモ 場	ガラモ 場	コンブ 場	アラメ 場	ワカメ 場	テング サ場	アオ サ・ア オノリ 場	その 他			不明	
燧灘北西部	広島県	因島(地蔵鼻)		○									濃生	1.6
燧灘北西部	広島県	因島(地蔵鼻)		○									濃生	3.1
燧灘北西部	広島県	因島	○	○							○		疎生	6.4
燧灘北西部	広島県	佐木島	○	○							○		密生	9.7
燧灘北西部	広島県	因島(長浜地先)	○										疎生	10.6
燧灘北西部	広島県	千鷲島地先	○										疎生	3.8
燧灘北西部	広島県	生口	○										不明	3.0
燧灘北西部	広島県	生口	○	○							○		濃生	1.0
燧灘北西部	広島県	生口	○	○							○		濃生	1.0
燧灘北西部	広島県	生口	○	○							○		密生	1.3
燧灘北西部	広島県	生口島(生口橋)	○	○						○			疎生	3.3
燧灘北西部	広島県	生口	○	○							○		疎生	9.4
燧灘北西部	広島県	生口島(江尻)	○										密生	1.3
燧灘北西部	広島県	生口	○	○							○		疎生	2.8
燧灘北西部	広島県	沼田	○	○							○		不明	1.0
燧灘北西部	広島県	宮沖町	○										疎生	1.8
燧灘北西部	広島県	沼田	○	○						○	○		密生	1.0
燧灘北西部	広島県	沼田川	○										濃生	3.1
燧灘北西部	広島県	沼田	○	○							○		濃生	3.7
燧灘北西部	広島県	須波町		○									濃生	1.1
燧灘北西部	広島県	小佐木	○	○							○		濃生	1.0
燧灘北西部	広島県	小佐木	○	○									疎生	2.9
燧灘北西部	広島県	小佐木		○							○		密生	1.5
燧灘北西部	広島県	佐木島(須波)		○									密生	3.5
燧灘北西部	広島県	佐木	○	○									密生	1.0
燧灘北西部	広島県	佐木	○	○									濃生	1.8
燧灘北西部	広島県	佐木島		○									疎生	1.7
燧灘北西部	広島県	佐木	○	○									密生	10.0
燧灘北西部	広島県	佐木島	○	○							○		不明	5.0
燧灘北西部	広島県	宇和島		○									疎生	1.0
燧灘北西部	広島県	宇和島	○										疎生	2.6
燧灘北西部	広島県	有竜島	○										濃生	2.1
燧灘北西部	広島県	有竜島	○										濃生	2.3
燧灘北西部	広島県	佐木島	○	○									濃生	1.0
燧灘北西部	広島県	佐木島(向井田)								○			濃生	1.2
燧灘北西部	広島県	佐木島	○	○							○		濃生	3.0
燧灘北西部	広島県	佐木島		○							○		密生	4.2
燧灘北西部	広島県	佐木島	○	○									濃生	2.0
燧灘北西部	広島県	生口	○	○							○		濃生	7.8
燧灘北西部	広島県	生口島(浜条)	○										疎生	2.8
燧灘北西部	広島県	生口	○	○							○		密生	11.5
燧灘北西部	広島県	生口島	○										密生	6.4
燧灘北西部	広島県	生口	○	○							○		濃生	3.0
燧灘北西部	広島県	高根島(原)	○										密生	3.0
燧灘北西部	広島県	高根	○	○							○		密生	1.5
燧灘北西部	広島県	高根	○	○							○		濃生	3.4
燧灘北西部	広島県	高根	○	○							○		濃生	1.2
燧灘北西部	広島県	高根	○	○							○		密生	1.7
燧灘北西部	広島県	高根	○	○							○		濃生	6.7
燧灘北西部	広島県	高根	○	○									濃生	5.4
燧灘北西部	広島県	高根島地先	○										密生	2.8
燧灘北西部	広島県	生口	○	○							○		濃生	54.0
燧灘北西部	広島県	生口	○	○							○		濃生	4.0
燧灘北西部	広島県	生口		○							○		密生	9.1
燧灘北西部	広島県	生口	○	○							○		密生	3.0
燧灘北西部	広島県	生口	○	○									濃生	3.0
燧灘北西部	広島県	生口	不明									○	不明	12.0
燧灘北西部	広島県	生口	○	○						○	○		密生	6.4
燧灘北西部	広島県	生口島(浜組地先)	○										疎生	8.8
燧灘北西部	愛媛県	津島	○	○		○							密生	11.6

表 1.3(5) 主要な藻場の概要

対象海域 名称	都道府県	藻場名称	藻場タイプ									疎密度	面積 (ha)	
			アマモ 場	ガラモ 場	コンブ 場	アラメ 場	ワカメ 場	テング サ場	アオ サ・ア オノリ 場	その 他	不明			
燧灘北西部	愛媛県	大突間島	○	○									密生	2.8
燧灘北西部	愛媛県	大横島	○	○									密生	5.2
燧灘北西部	愛媛県	大下島		○		○							疎生	2.0
燧灘北西部	愛媛県	小島	○	○		○							密生	1.2
燧灘北西部	愛媛県	弓削島西側	○										密生	2.0
燧灘北西部	愛媛県	佐島	○										密生	10.8
燧灘北西部	愛媛県	佐島長磯		○									密生	2.5
燧灘北西部	愛媛県	生名島	○										密生	24.0
燧灘北西部	愛媛県	平内島	○										密生	16.9
燧灘北西部	愛媛県	赤穂根島北東南岸	○										密生	2.8
燧灘北西部	愛媛県	赤穂根島		○									密生	1.0
燧灘北西部	愛媛県	津波島	○	○									密生	3.0
燧灘北西部	愛媛県	岩城島	○										密生	21.0
燧灘北西部	愛媛県	伯方島大角豆島沖	○										密生	37.8
燧灘北西部	愛媛県	伯方島古江沖	○										密生	19.3
燧灘北西部	愛媛県	伯方島	○	○									密生	34.9
燧灘北西部	愛媛県	鶴島		○									密生	1.6
燧灘北西部	愛媛県	大三島上浦町	○	○									疎生	46.4
燧灘北西部	愛媛県	土居町八日市	○										密生	3.4
燧灘北西部	愛媛県	高井神島		○									疎生	2.1
燧灘北西部	愛媛県	豊島		○									密生	3.5
燧灘北西部	愛媛県	弓削島北東岸		○									密生	3.1
燧灘北西部	愛媛県	明神島		○									密生	3.0
燧灘北西部	愛媛県	家ノ島美濃島		○									疎生	1.4
燧灘北西部	愛媛県	梶島		○									密生	3.3
燧灘北西部	愛媛県	伯方島御床島沖	○										密生	1.9
燧灘北西部	愛媛県	柏島・肥島	○										疎生	1.9
合計														1,347.6

注1) 対象藻場
 ・面積が1ha以上であること。
 ・水深が10m以浅に分布すること。

注2) 藻場タイプ
 アマモ場: アマモ、コアマモ等が代表種(優占種)となっている藻場。
 ガラモ場: ホンダワラ類・ウミトラノオ等が代表種(優占種)となっている藻場。
 アラメ場: アラメ・カジメ・クロメ等が代表種(優占種)となっている藻場。
 ワカメ場: ワカメ・ヒロメ等が代表種(優占種)となっている藻場。

注3) 疎密度:
 濃生: 海底面がほとんど植生で覆われている。
 密生: 海底面より植生の方が多い。
 疎生: 植生より海底面の方が多い。

出典: 環境省 (第5回自然環境保全基礎調査 平成9~13年度)

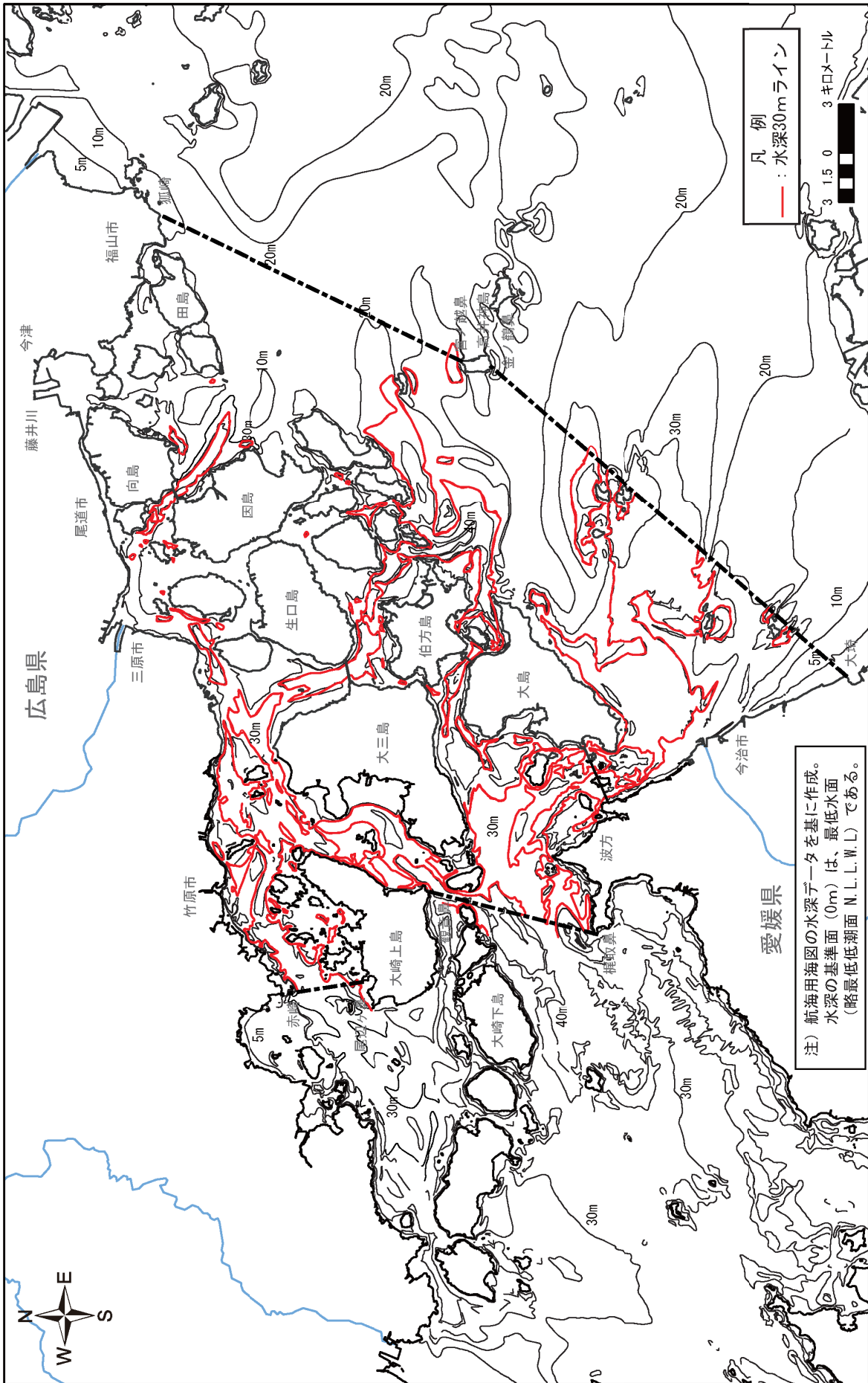
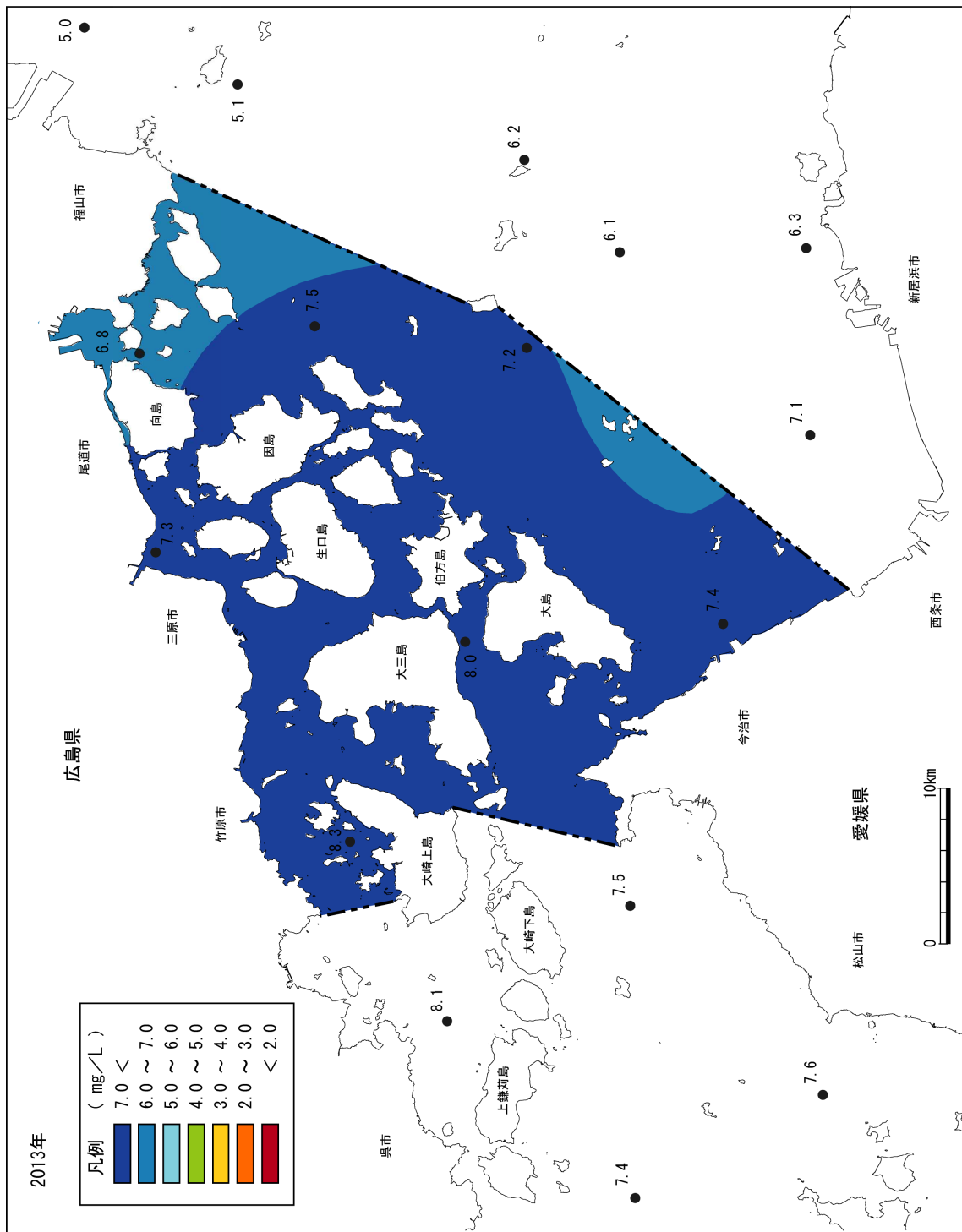


図 1.7 主な浅場



注1) 平成20~25年の夏季底層DOのうち、DO濃度分布が最も悪化した平成25年を掲載した。

注2) 測定位置：海底直上1m 出典：環境省広域総合水質調査結果

図1.8 夏季底層DOの分布状況（平成25年）

表 1.4 主要魚介類の選定結果

①瀬戸内海における主な魚介類		②周年定住種	③漁獲量上位種	④保護水面対象種	⑤産卵場・生育場が藻場・干潟等特定域に該当する種	⑥選定結果	選定理由		
魚類	イカナゴ	○		保護水面あり(対象種：水産動物)					
	コノシロ	○							
	マコガレイ	○	○			○	◎	生育場が干潟に依存する。	
	イシガレイ	○	○			○	◎	生育場が干潟に依存する。	
	メイタガレイ	○	○						
	ヒラメ	○	○			○	◎	生育場が干潟に依存する。	
	タマガンゾウピラメ								
	イヌノシタ								
	クロダイ	○							
	マダイ	○	○			○	◎	生育場が砂浜性藻場に依存する。	
	ヘダイ								
	イボダイ	○							
	スズキ	○	○			○	◎	生育場が砂浜性藻場に依存する。	
	アカカマス		○						
	イサキ		○						
	シイラ		○						
	ニベ	○	○						
	シログチ	○	○						
	ベラ	○							
	カサゴ	○				○			
	メバル	○				○			
	アイナメ	○							
	トカゲエソ	○	○						
	マエソ		○						
	サワラ	○							
	マナガツオ								
	カタクチイワシ(シラス)		○						
	タチウオ		○						
	マサバ								
	マアジ		○						
	マルアジ								
	ブリ								
	マイワシ								
	ハモ								
	マアナゴ				○				
	ウナギ								
	ボラ								
	カワハギ								
	トラフグ	○	○						
	シロザメ		○						
	アカエイ		○						
	イカ・タコ類	マダコ	○		○				
		イイダコ	○		○				
		テナガダコ	○		○				
		コウイカ	○		○				
スルメイカ			○						
エビ・カニ類	ガザミ	○	○		○	◎	生育場が干潟に依存する。		
	シヤコ	○							
	クルマエビ	○			○	◎	生育場が干潟に依存する。		
	アカエビ	○							
	キシエビ								
貝類	ヨシエビ	○							
	アサリ	○	○		○	◎	産卵場・生育場が干潟に依存する。		
	アカガイ	○							
	サルボウ	○			○				
	タイラギ	○							
	トリガイ	○							
	バカガイ	○			○				
	ハマグリ	○			○				
マテガイ	○								
棘皮類	サザエ	○	○		○	◎	産卵場・生育場が岩礫性藻場に依存する。		
	マナマコ	○							

①主な魚介類：以下の文献により抽出した。
 「瀬戸内海の生物資源と環境（岡市ら, 1996）」
 「瀬戸内海のさかな（瀬戸内海水産開発協議会編, 1997）」
 「日本全国沿岸海洋誌（日本全国沿岸海洋研究部会編, 1985）」
 ②周年定住種：以下の文献を参考に判断した。
 沿岸至近域における海洋生物の生態知見（魚類・イカタコ類編）（（財）海洋生物研究所, 1991）
 沿岸至近域における海洋生物の生態知見（貝類・甲殻類・ウニ類編）（（財）海洋生物研究所, 1991）
 新魚類学（下）改訂版（落合明・田中克, 1998）
 水産生物の生活史と生態（（社）日本水産資源保護協会, 1985）
 水産生物の生活史と生態（続）（（社）日本水産資源保護協会, 1986）
 水生生物生態資料（（社）日本水産資源保護協会, 1981）
 水生生物生態資料（続）（（社）日本水産資源保護協会, 1983）
 ③漁獲量上位種：②の魚種のうち、「瀬戸内海及び太平洋南区における漁業動向（平成7年～16年）中国四国農政局統計部」の漁獲量が50位以内の種。
 ④保護水面対象種：水産資源保護法に基づく保護水面として指定された水域がある場合、その対象魚種。
 ⑤産卵場・生育場が藻場・干潟・サンゴ礁の特定域に該当する種
 魚介類の生態特性により、産卵場あるいは生育場のいずれかにおいて、砂浜性藻場、岩礫性藻場、干潟、サンゴ礁のいずれかを利用するものに○を付した。岩礫性藻場、岩礁域のいずれも利用するものは特定の場に依存するとはしていない。
 ⑥選定結果：②～⑤全ての項目に該当する魚介類。

表 1.5(1) 主要魚介類 (9種) の生態特性

主要魚介類	卵形態	水深	産卵場	主な分布状態						幼体仔魚の分布域(底質記載)												
				卵	仔魚期	稚魚期	泥	干潟	砂・泥	アマモ場	砂・礫	岩礁	アマモ場	カンメ場	ガラモ場	コンブ場	その他産卵場	その他				
スズキ	分離浮性卵	表層	浮遊生活(沿岸域) 浮遊生活(沿岸域) (仔魚後期はアラスカ・河口の周辺に移動する) 底性生活	産卵場	浮遊生活(沿岸域)	仔魚期	稚魚期	泥	干潟	砂・泥	アマモ場	砂・礫	岩礁	アマモ場	カンメ場	ガラモ場	コンブ場	その他産卵場	河川等、稚魚期(体長12~60mmまで)			
		表層下~10m										稚魚期(体長12~60mmまで)										
		11~20m																				
		21~30m																				
		31~40m																				
		41~50m																				
51m~			岩礁域(外海水の影響を受ける水深50~80m)																			
マコガレイ	付着就性卵	表層	海産塊状粘着	産卵場	海産塊状粘着	仔魚期	稚魚期	泥	干潟	砂・泥	アマモ場	砂・礫	岩礁	アマモ場	カンメ場	ガラモ場	コンブ場	その他産卵場				
		表層下~10m																				
		11~20m																				
		21~30m																				
		31~40m																				
		41~50m																				
51m~			沿岸域(水深10~50mの砂泥・砂礫・岩礁)																			
インガレイ	分離浮性卵	表層	内湾(水深30m以上の泥質域)	産卵場	浮遊生活(沿岸域)	仔魚期	稚魚期	泥	干潟	砂・泥	アマモ場	砂・礫	岩礁	アマモ場	カンメ場	ガラモ場	コンブ場	その他産卵場				
		表層下~10m																				
		11~20m																				
		21~30m																				
		31~40m																				
		41~50m																				
51m~																						
ヒラメ	分離浮性卵	表層	沿岸域(水深20~50mの砂泥・砂礫・岩礁)	産卵場	浮遊生活(沿岸域)	仔魚期	稚魚期	泥	干潟	砂・泥	アマモ場	砂・礫	岩礁	アマモ場	カンメ場	ガラモ場	コンブ場	その他産卵場				
		表層下~10m																				
		11~20m																				
		21~30m																				
		31~40m																				
		41~50m																				
51m~																						

出典: 沿岸至近域における海洋生物の生態知見(魚類・イカ・タコ類編) (財)海洋生物研究所,1991
 新編魚類学(下)改訂版(桑合樹・田中克,1998)
 水生生物の生活史と生態 (社)日本水産資源保護協会,1985
 主要対象生物の養育技術の生態的知見の収集整理 (平成18年度水産資源調査委員会報告書,水産庁,2006)

表 1.5 (2) 主要魚介類 (9種) の生態特性

主要魚介類	卵形態	水深 表層 表層下-10m 11~20m 21~30m 31~40m 41~50m 51m~	産卵場	主な分布状態			幼体浮魚の分布域 (産卵環境)												
				卵	仔魚期	稚魚期	泥	干場	砂・泥	アマモ場	砂・磯	岩礁	アラマ場	ガシマ場	ガラモ場	コンブ場	その他藻場	その他	
マダイ	分離浮性卵	表層																	
		表層下-10m		浮遊生活 (仔魚後期: 水深10m前後)	稚魚期														
		11~20m			底性生活 (水深20m 以下)														
		21~30m	岩礁域 (水深30~100m)																
		31~40m																	
		41~50m																	
クルマエビ	浮性卵	表層																	
		表層下-10m																	
		11~20m	水深10m以上の沖合域																
		21~30m																	
		31~40m																	
		41~50m																	
ガサミ	浮性卵	表層																	
		表層下-10m																	
		11~20m	砂泥域 (10m以下)																
		21~30m																	
		31~40m																	
		41~50m																	
アサリ	分離浮性卵	表層																	
		表層下-10m																	
		11~20m																	
		21~30m																	
		31~40m																	
		41~50m																	
サザエ	次性卵	表層																	
		表層下-10m																	
		11~20m																	
		21~30m																	
		31~40m																	
		41~50m																	

出典: 沿岸至近海における海洋生物の生態短見 (魚類・イカコ類編) ((財)海洋生物研究所,1991)

新版魚類学(下成訂版)(著:田中寛,1998)

水産生物の生活史と生態 (社)日本水産資源保護協会,1985)

主要対象生物の養育段階の生態的短見の取集整理 (平成18年度水産資源整備調査委託事業報告書:水産庁,2006)

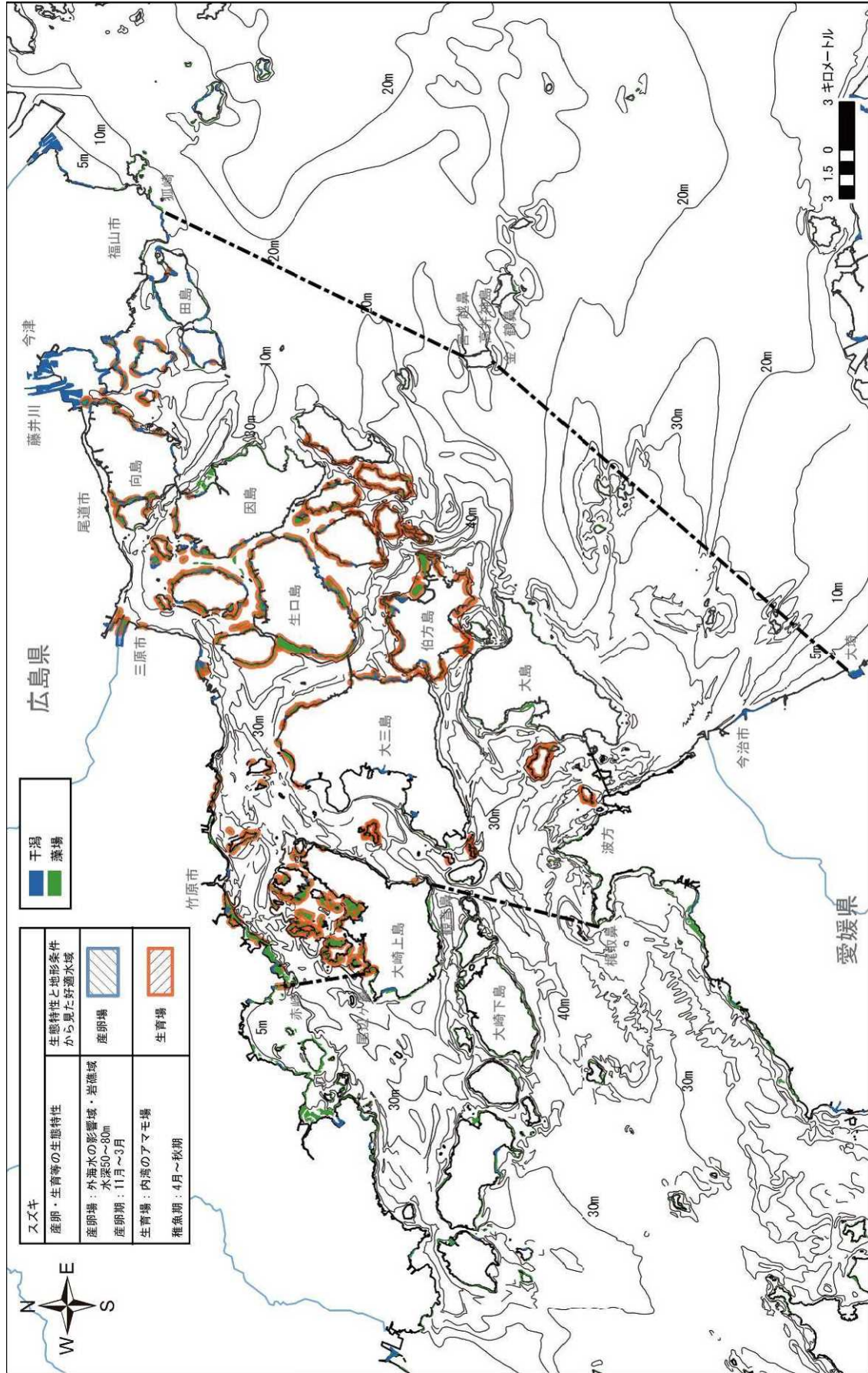


図 1.9(1) スズキの生態特性・海域の地理条件・水質条件から見た好適な水域（産卵場・生育場）

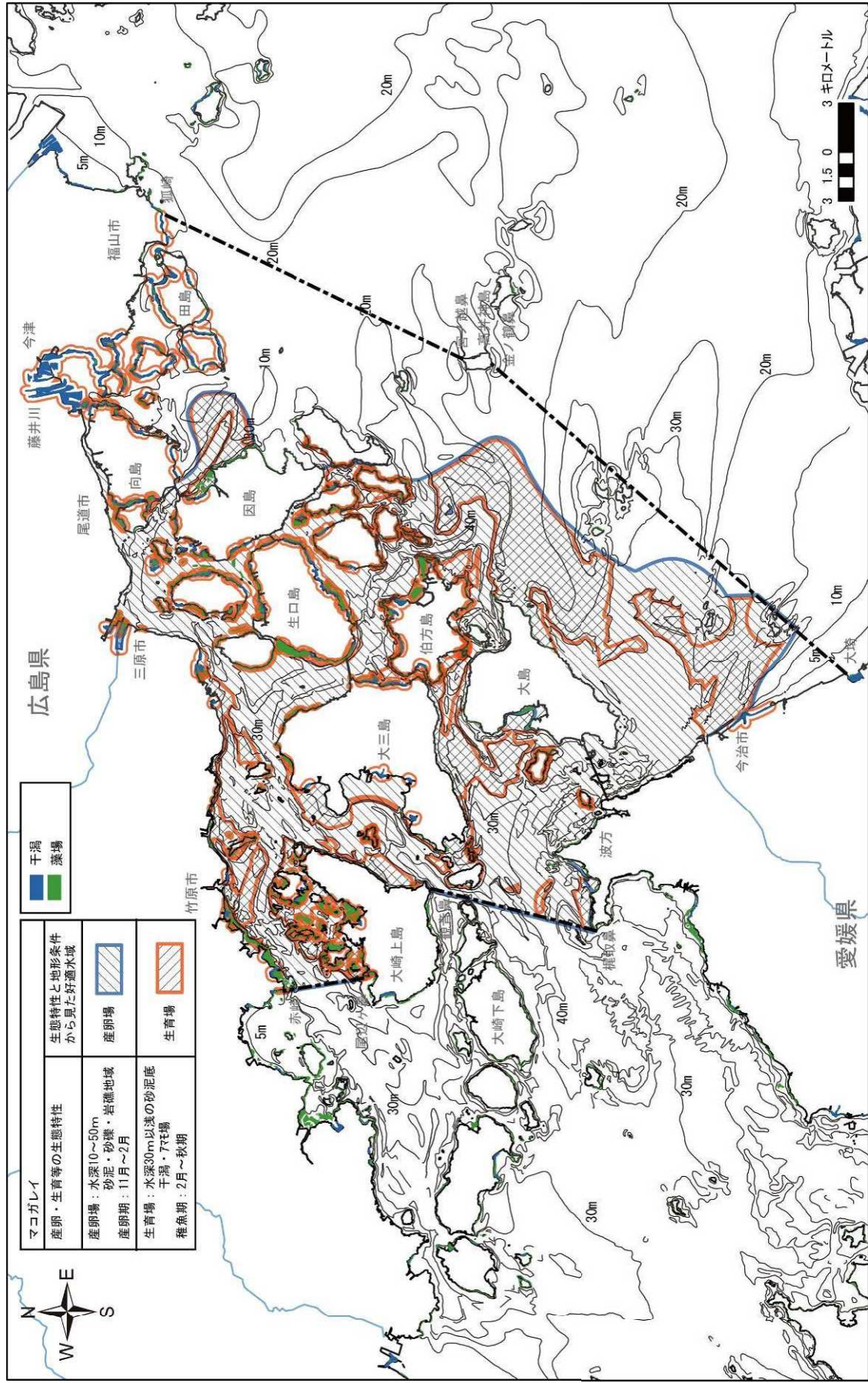


図 1.9 (2) マコガレイの生態特性・海域の地理条件及び水質条件から見た好適な水域（産卵場・生育場）

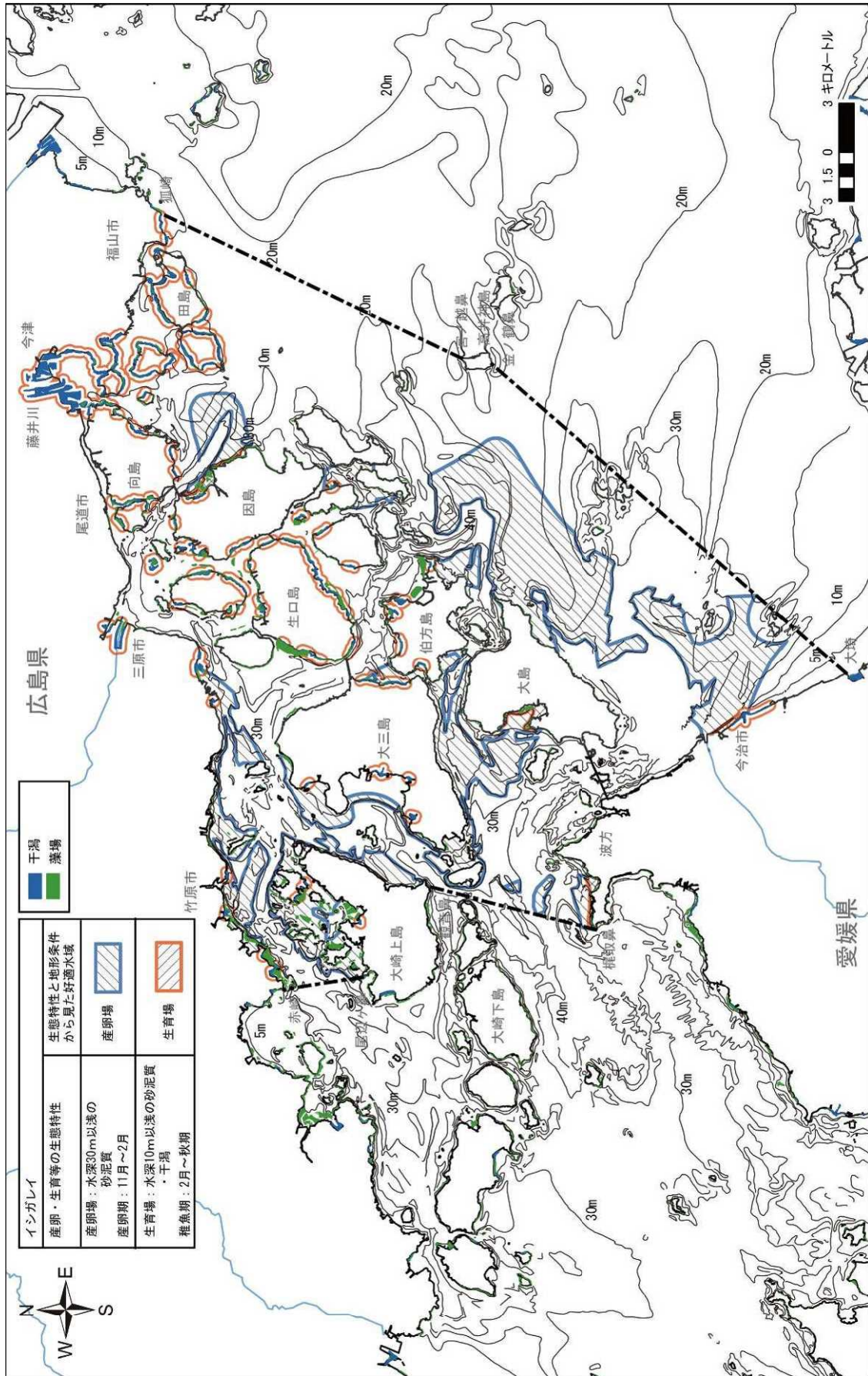


図 1.9 (3) イシガレイの生態特性・海域の地理条件及び水質条件から見た好適な水域（産卵場・生育場）