

ヒトの精巢の継続的調査

(精巢重量)

目次

図 1	年齢の分布	15
表 1	年齢の分布	15
図 2	出生年の分布	16
表 2	出生年の分布	16
図 3	死亡年の分布	17
表 3	死亡年の分布	17
図 4	年代別精巣重量 (1999 年度追加分データ)	18
図 5	平均精巣重量の度数分布 (1999 年度追加分データ)	18
表 4	出生年 5 年・年齢 10 歳ごとの精巣重量 (1999 年度追加分データ) (身長、体重のデータも掲載可能)	19
表 5	死亡年 5 年・年齢 10 歳ごとの精巣重量 (1999 年度追加分データ) (身長、体重のデータも掲載可能)	20
図 6	年代別精巣重量 (全データ)	21
図 7	平均精巣重量の度数分布 (全データ)	21
表 6	出生年 5 年・年齢 10 歳ごとの精巣重量 (全データ)	22
表 7	出生年 5 年・年齢 10 歳ごとの身長 (全データ)	23
表 8	出生年 5 年・年齢 10 歳ごとの体重 (全データ)	24
図 8	年代別、出生年 5 年ごとの精巣重量・身長 (全データ)	25
表 9	死亡年 5 年・年齢 10 歳ごとの精巣重量 (全データ)	26
表 10	死亡年 5 年・年齢 10 歳ごとの身長 (全データ)	27
表 11	死亡年 5 年・年齢 10 歳ごとの体重 (全データ)	28
表 12	出生年 5 年・年齢 1 歳ごとの件数 (全データ)	29
表 13	出生年 5 年・年齢 1 歳ごとの精巣重量 (全データ)	30
表 14	出生年 5 年・年齢 1 歳ごとの身長 (全データ)	31
表 15	出生年 5 年・年齢 1 歳ごとの体重 (全データ)	32
図 9	年齢による精巣重量の変化 (出生年 5 年ごと、1940 ・ 1969 出生分)	33
図 10	最大精巣重量の変化 (出生年 5 年ごと)	34
図 11	最大重量となる年齢 (出生年 5 年ごと)	34

図 1 年齢の分布

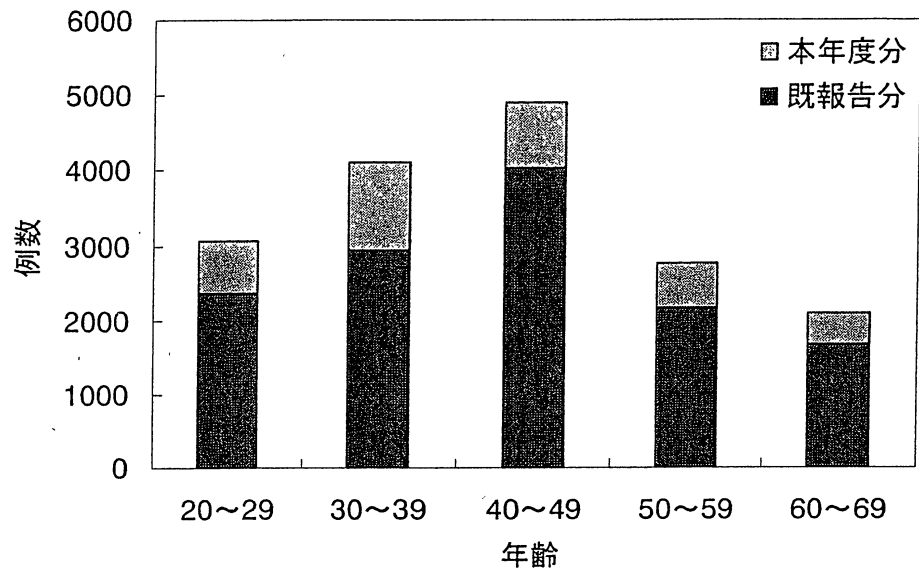


表 1 年齢の分布

年齢	本年度分	既報告分	全データ
20~29	701	2367	3068
30~39	1150	2950	4100
40~49	877	4023	4900
50~59	605	2168	2773
60~69	417	1677	2094
総計	3750	13185	16935

図 2 出生年の分布

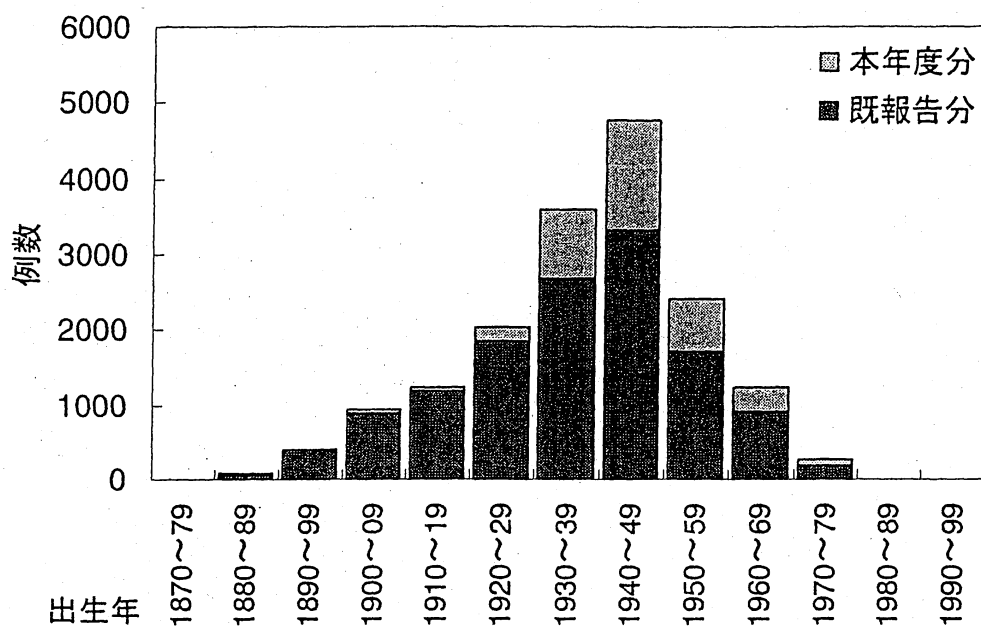


表 2 出生年の分布

出生年	本年度分	既報告分	全データ
1870~79	1	0	1
1880~89	12	63	75
1890~99	4	405	409
1900~09	46	891	937
1910~19	45	1191	1236
1920~29	184	1839	2023
1930~39	904	2674	3578
1940~49	1447	3326	4773
1950~59	701	1712	2413
1960~69	324	901	1225
1970~79	82	183	265
1980~89	0	0	0
1990~99	0	0	0
総計	3750	13185	16935

図 3 死亡年の分布

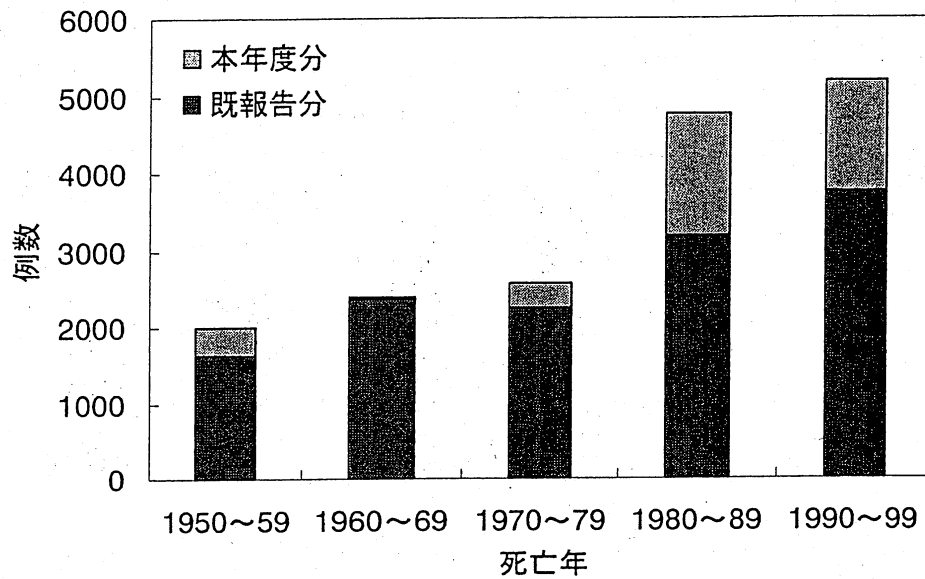


表 3 死亡年の分布

死亡年	本年度分	既報告分	全データ
1950~59	368	1630	1998
1960~69	25	2377	2402
1970~79	340	2235	2575
1980~89	1574	3194	4768
1990~99	1443	3749	5192
総計	3750	13185	16935

図 4 年代別精巣重量 (1999 年度追加分データ)

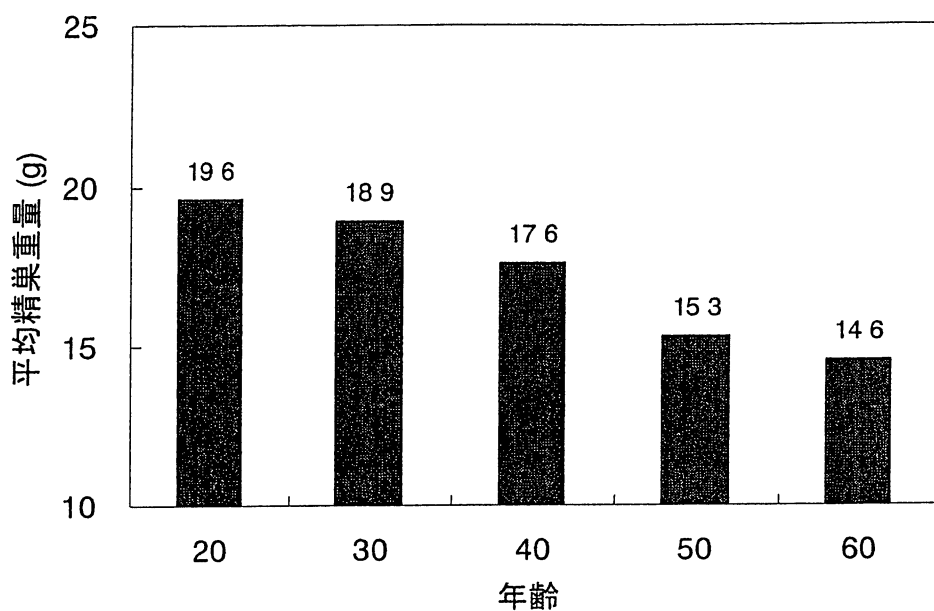


図 5 平均精巣重量の度数分布 (1999 年度追加分データ)

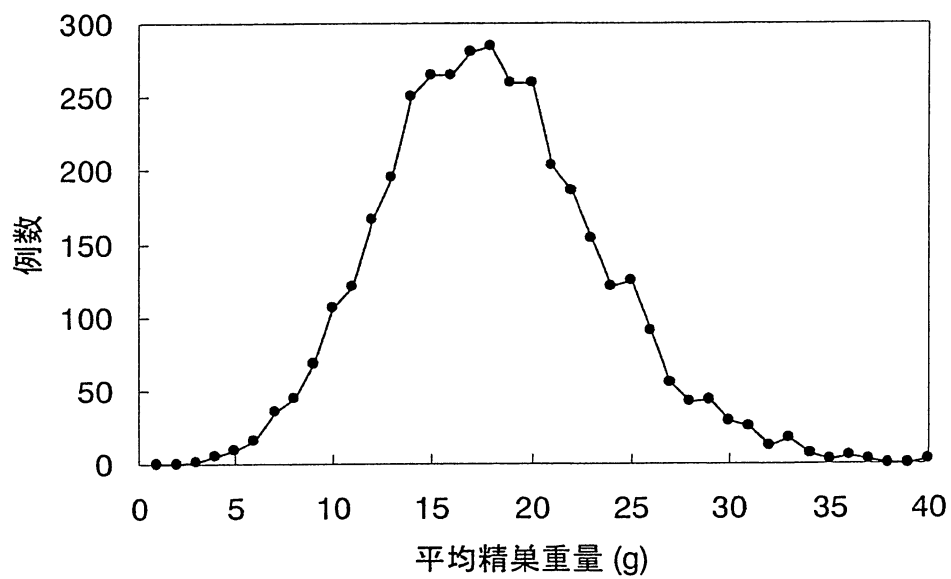


表 4 出生年 5 年・年齢 10 歳ごとの精巣重量 (1999 年度追加分データ)

出生年	年齢					出生年別総計
	20 ~ 29	30 ~ 39	40 ~ 49	50 ~ 59	60 ~ 69	
1875~1879					18.5 (1)	18.5 (1)
1880~1884				19.0 (1)	14.4±1.9 (3)	15.5±2.8 (4)
1885~1889					14.9±4.2 (8)	14.9±4.2 (8)
1890~1894					14.1 (1)	14.1 (1)
1895~1899				9.2±1.0 (2)	9.3 (1)	9.2±0.7 (3)
1900~1904			15.5 (1)	15.3±5.4 (18)	14.7±2.3 (4)	15.2±4.8 (23)
1905~1909			16.0 (1)	16.6±4.0 (21)	13.0 (1)	16.5±3.9 (23)
1910~1914		15.6±0.2 (2)	18.1±5.5 (14)	13.7±5.0 (7)		16.6±5.4 (23)
1915~1919		13.1±3.5 (6)	17.3±4.6 (9)	10.8±6.5 (3)	15.2±2.6 (4)	14.9±4.7 (22)
1920~1924		18.8±4.5 (51)	18.7±6.1 (3)	15.6±3.3 (9)	17.0±4.3 (6)	18.2±4.4 (69)
1925~1929	17.2±6.7 (5)	18.4±4.2 (62)	17.1±3.6 (7)	14.4±4.4 (14)	16.2±5.1 (27)	17.3±4.7 (115)
1930~1934	18.6±4.9 (80)	15.4±3.6 (10)	18.0±3.3 (10)	13.8±3.8 (24)	14.5±5.2 (176)	15.7±5.3 (300)
1935~1939	18.5±4.8 (84)	17.2±4.9 (52)	18.4±5.6 (230)	14.8±4.3 (53)	14.3±4.5 (185)	16.7±5.4 (604)
1940~1944		18.6±5.4 (266)	17.9±5.3 (302)	15.2±4.5 (244)		17.3±5.3 (812)
1945~1949	19.4±5.4 (21)	19.1±5.8 (310)	18.1±5.7 (95)	15.9±5.6 (209)		17.9±5.9 (635)
1950~1954	19.6±4.4 (120)	20.6±5.7 (148)	16.1±4.8 (149)			18.7±5.4 (417)
1955~1959	20.3±4.8 (157)	19.2±5.6 (71)	16.4±4.6 (56)			19.3±5.2 (284)
1960~1964	20.8±4.8 (105)	18.8±5.2 (105)				19.8±5.0 (210)
1965~1969	19.7±5.0 (47)	18.9±4.4 (67)				19.2±4.7 (114)
1970~1974	19.4±5.2 (62)					19.4±5.2 (62)
1975~1979	18.6±4.7 (20)					18.6±4.7 (20)
年齢別総計	19.6±4.9 (701)	18.9±5.4 (1150)	17.6±5.3 (877)	15.3±4.9 (605)	14.6±4.8 (417)	17.7±5.4 (3750)

単位: g 平均±SD (N数)

表 5 死亡年 5 年・年齢 10 歳ごとの精巣重量 (1999 年度追加分データ)

死亡年	年齢					死亡年別総計
	20 ~ 29	30 ~ 39	40 ~ 49	50 ~ 59	60 ~ 69	
1950~1954	12.5 (1)	14.7±1.2 (2)	16.0 (1)	9.2±1.0 (2)		12.7±3.0 (6)
1955~1959	18.5±4.9 (167)	18.4±4.4 (117)	17.9±5.2 (22)	16.1±4.6 (39)	14.9±3.2 (17)	18.0±4.7 (362)
1960~1964		17.0±4.4 (3)	14.9±0.5 (2)	16.7±5.3 (3)	11.4±3.0 (2)	15.4±4.1 (10)
1965~1969		14.2±3.0 (6)	20.4±7.6 (2)	12.7±5.7 (7)		14.3±5.3 (15)
1970~1974		16.7±3.7 (7)	18.0±3.2 (11)	14.6±5.4 (5)		16.9±4.0 (23)
1975~1979	19.9±5.0 (92)	19.3±5.3 (201)	16.8±5.6 (10)	14.9±4.8 (12)	17.3±0.8 (2)	19.2±5.3 (317)
1980~1984	20.1±4.4 (185)	18.8±5.8 (358)	17.4±6.3 (14)	14.2±3.4 (20)	14.6±3.4 (6)	19.0±5.5 (583)
1985~1989	20.6±4.9 (145)	19.7±5.6 (240)	18.3±5.4 (579)	13.7±4.2 (20)	16.1±5.7 (7)	18.8±5.5 (991)
1990~1994				13.1±3.6 (18)	14.1±3.5 (4)	13.3±3.6 (22)
1995~1999	19.1±5.2 (111)	18.6±4.9 (216)	16.1±4.7 (236)	15.5±5.0 (479)	14.5±4.9 (379)	16.1±5.2 (1421)
年齢別総計	19.6±4.9 (701)	18.9±5.4 (1150)	17.6±5.3 (877)	15.3±4.9 (605)	14.6±4.8 (417)	17.7±5.4 (3750)

単位: g 平均±SD (N数)

図 6 年代別精巣重量 (全データ)

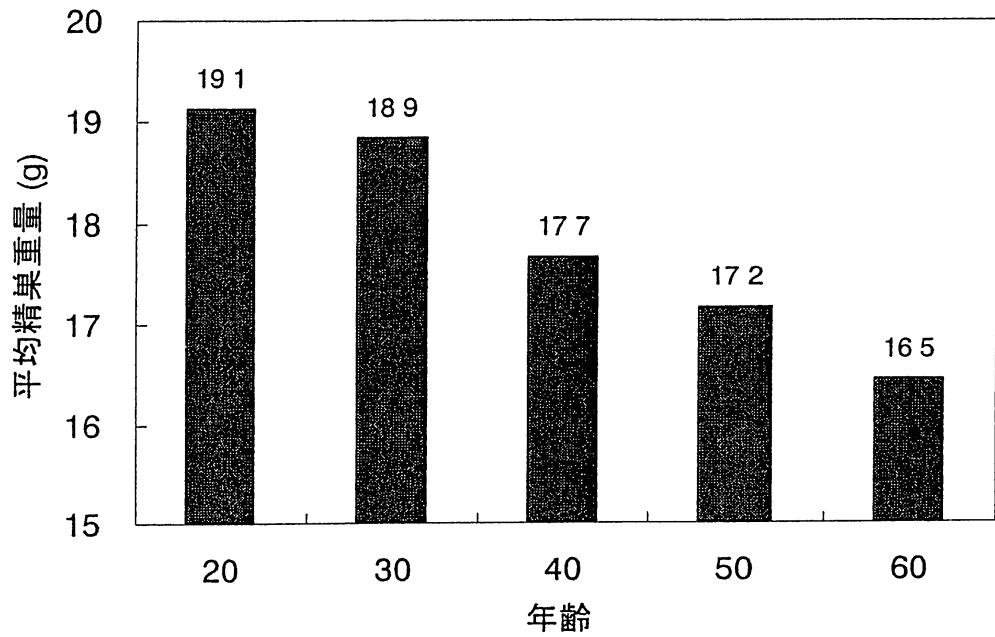
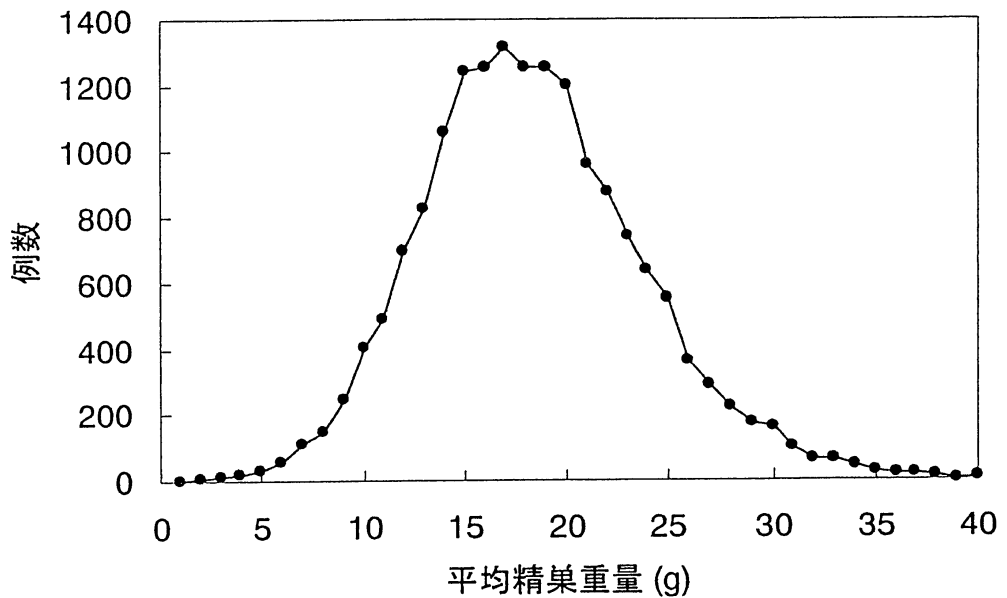


図 7 平均精巣重量の度数分布 (全データ)



1999 年度追加分データの年代別精巣重量および平均精巣重量の度数分布 (再掲)

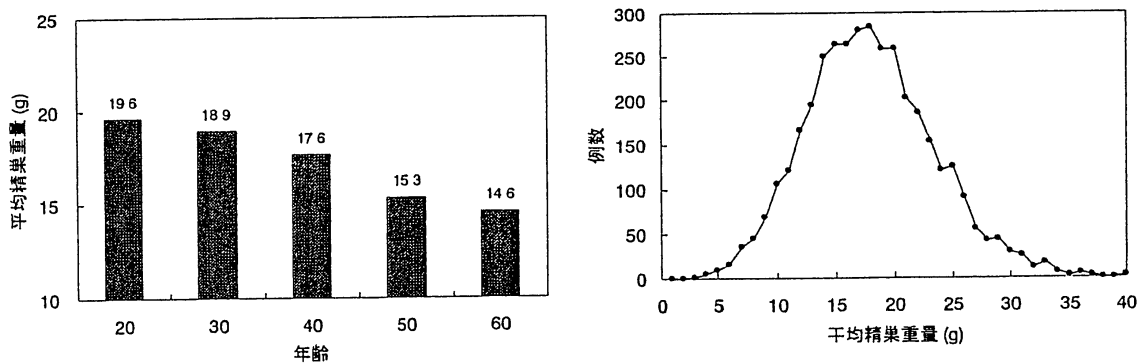


表 6 出生年 5 年・年齢 10 歳ごとの精巣重量 (全データ)

出生年	年齢					出生年別総計
	20 ~ 29	30 ~ 39	40 ~ 49	50 ~ 59	60 ~ 69	
1875~1879					18.5 (1)	18.5 (1)
1880~1884				19.0 (1)	15.2±6.9 (7)	15.7±6.6 (8)
1885~1889					15.1±4.3 (67)	15.1±4.3 (67)
1890~1894				21.4±3.4 (9)	16.0±4.8 (124)	16.4±4.9 (133)
1895~1899				16.7±4.1 (98)	16.4±5.4 (178)	16.5±5.0 (276)
1900~1904			16.9±4.3 (14)	17.4±4.8 (197)	16.5±5.4 (216)	16.9±5.1 (427)
1905~1909			17.6±5.1 (85)	16.9±5.0 (235)	17.0±4.8 (190)	17.0±4.9 (510)
1910~1914		17.4±4.8 (12)	18.4±4.7 (155)	17.3±5.6 (251)	18.0±4.9 (194)	17.8±5.2 (612)
1915~1919		17.3±4.5 (88)	17.8±5.4 (172)	17.8±5.3 (201)	18.0±5.5 (163)	17.8±5.3 (624)
1920~1924	17.9±4.6 (12)	18.3±4.8 (199)	17.0±5.0 (177)	18.5±5.3 (205)	18.1±5.8 (204)	18.0±5.3 (797)
1925~1929	17.3±4.7 (180)	18.2±5.1 (294)	17.8±5.3 (234)	19.0±5.9 (287)	16.4±5.0 (231)	17.8±5.3 (1226)
1930~1934	18.0±4.6 (409)	17.8±5.1 (347)	18.0±4.7 (278)	17.7±5.5 (349)	14.9±5.4 (306)	17.3±5.2 (1689)
1935~1939	17.9±4.6 (345)	18.0±5.0 (374)	18.5±5.7 (625)	16.4±5.1 (332)	14.6±4.7 (213)	17.5±5.3 (1889)
1940~1944	17.5±5.1 (239)	18.8±5.2 (622)	17.5±5.4 (1257)	15.7±4.7 (370)		17.6±5.3 (2488)
1945~1949	18.9±5.5 (215)	19.4±5.6 (666)	17.5±5.4 (1166)	15.9±5.6 (238)		18.0±5.6 (2285)
1950~1954	20.1±5.2 (294)	19.4±5.5 (529)	17.3±5.5 (619)			18.6±5.6 (1442)
1955~1959	20.1±5.1 (335)	19.5±5.6 (518)	17.6±5.5 (118)			19.5±5.5 (971)
1960~1964	20.6±4.9 (398)	19.3±5.2 (333)				20.0±5.0 (731)
1965~1969	20.0±5.3 (376)	19.3±4.7 (118)				19.9±5.2 (494)
1970~1974	19.5±5.5 (218)					19.5±5.5 (218)
1975~1979	20.0±5.1 (47)					20.0±5.1 (47)
年齢別総計	19.1±5.2 (3068)	18.9±5.3 (4100)	17.7±5.4 (4900)	17.2±5.3 (2773)	16.5±5.3 (2094)	18.0±5.4 (16935)

単位: g 平均±SD (N数)

表 7 出生年 5 年・年齢 10 歳ごとの身長 (全データ)

出生年	年齢					出生年別総計
	20 ~ 29	30 ~ 39	40 ~ 49	50 ~ 59	60 ~ 69	
1875~1879					160.0 (1)	160.0 (1)
1880~1884				170.0 (1)	160.7±6.9 (7)	161.9±6.6 (8)
1885~1889					157.0±4.3 (67)	157.0±4.3 (67)
1890~1894				162.0±3.4 (9)	158.5±4.8 (124)	158.7±4.9 (133)
1895~1899				159.1±4.1 (98)	157.4±5.4 (178)	158.0±5.0 (276)
1900~1904			160.9±4.3 (14)	159.4±4.8 (197)	157.9±5.4 (216)	158.7±5.1 (427)
1905~1909			160.2±5.1 (85)	157.9±5.0 (235)	158.9±4.8 (190)	158.6±4.9 (510)
1910~1914		162.2±4.8 (12)	160.4±4.7 (155)	159.4±5.6 (251)	159.4±4.9 (194)	159.7±5.2 (612)
1915~1919		161.7±4.5 (88)	159.9±5.4 (172)	160.4±5.3 (201)	161.5±5.5 (163)	160.7±5.3 (624)
1920~1924	162.9±4.6 (12)	161.9±4.8 (199)	161.1±5.0 (177)	161.0±5.3 (205)	161.9±5.8 (204)	161.5±5.3 (797)
1925~1929	163.2±4.7 (180)	162.3±5.1 (294)	162.0±5.3 (234)	162.8±5.9 (287)	161.9±5.0 (231)	162.4±5.3 (1226)
1930~1934	163.0±4.6 (409)	162.4±5.1 (347)	163.4±4.7 (278)	162.9±5.5 (349)	162.3±5.4 (306)	162.8±5.2 (1689)
1935~1939	162.5±4.6 (345)	163.6±5.0 (374)	164.0±5.7 (625)	163.9±5.1 (332)	164.2±4.7 (213)	163.6±5.3 (1889)
1940~1944	162.9±5.1 (239)	165.0±5.2 (622)	165.0±5.4 (1257)	165.7±4.7 (370)		164.9±5.3 (2488)
1945~1949	166.8±5.5 (215)	167.1±5.6 (666)	167.2±5.4 (1166)	167.4±5.6 (238)		167.2±5.6 (2285)
1950~1954	168.0±5.2 (294)	168.7±5.5 (529)	168.4±5.5 (619)			168.4±5.6 (1442)
1955~1959	169.1±5.1 (335)	170.1±5.6 (518)	169.5±5.5 (118)			169.7±5.5 (971)
1960~1964	170.6±4.9 (398)	171.0±5.2 (333)				170.8±5.0 (731)
1965~1969	172.0±5.3 (376)	172.0±4.7 (118)				172.0±5.2 (494)
1970~1974	171.6±5.5 (218)					171.6±5.5 (218)
1975~1979	174.3±5.1 (47)					174.3±5.1 (47)
年齢別総計	167.2±5.2 (3068)	166.4±5.3 (4100)	165.1±5.4 (4900)	162.3±5.3 (2773)	160.5±5.3 (2094)	164.8±5.4 (16935)

単位: cm

平均±SD (N数)