

## 第 10 章

---

### 参 考

(長期間にわたる継続測定局結果)



図10-1-1 長期間にわたる継続測定局における年平均値の経年変化（一般局）

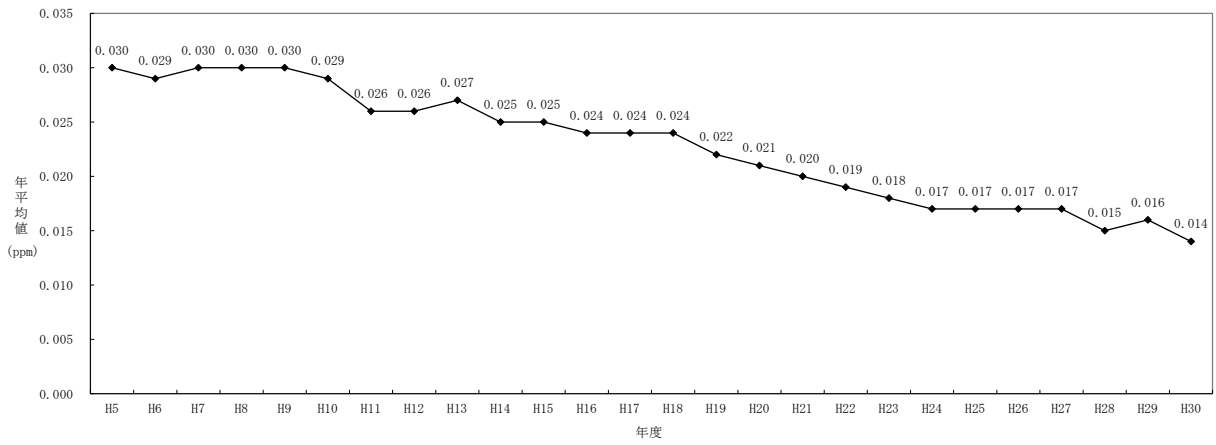
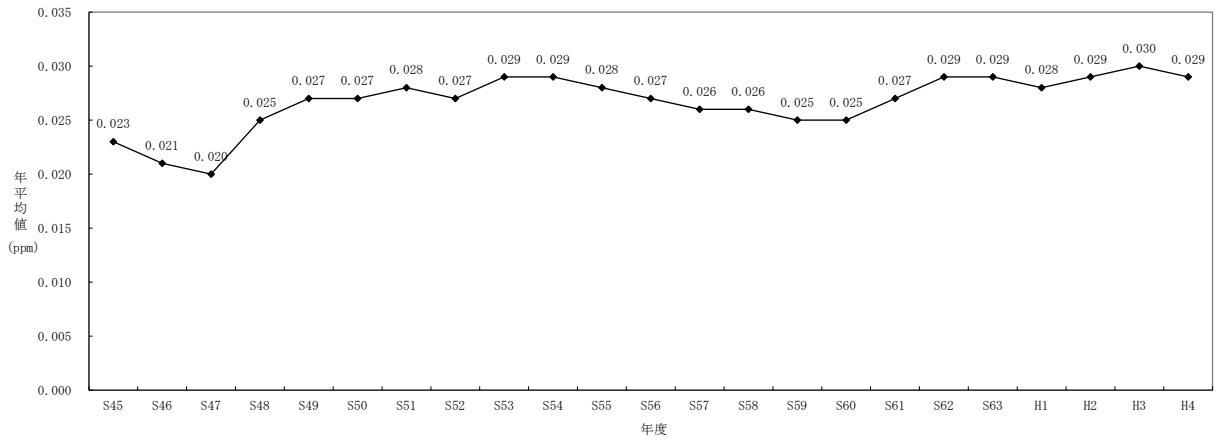




図10-1-2 長期間にわたる継続測定局における年平均値の経年変化（自排局）

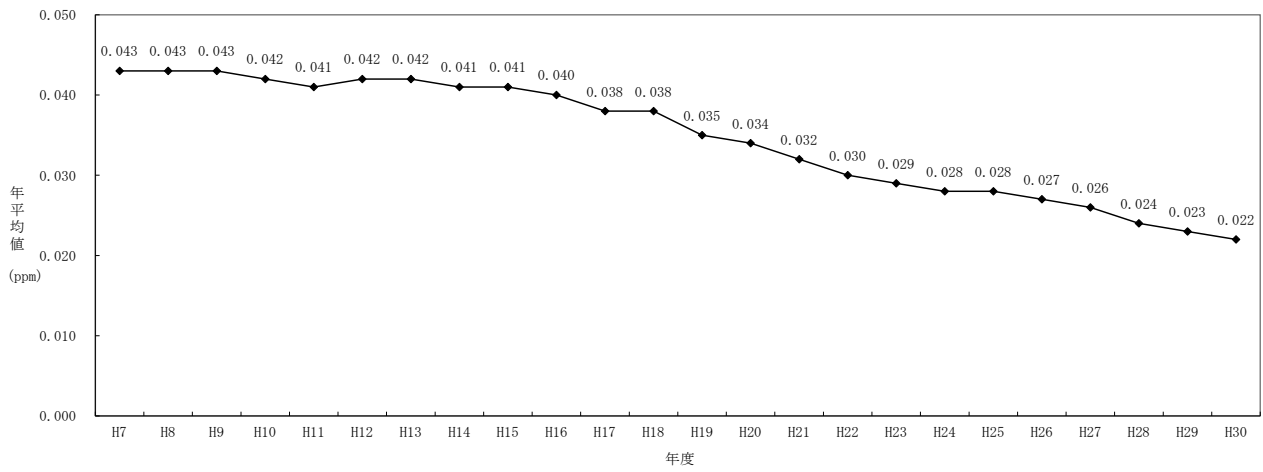
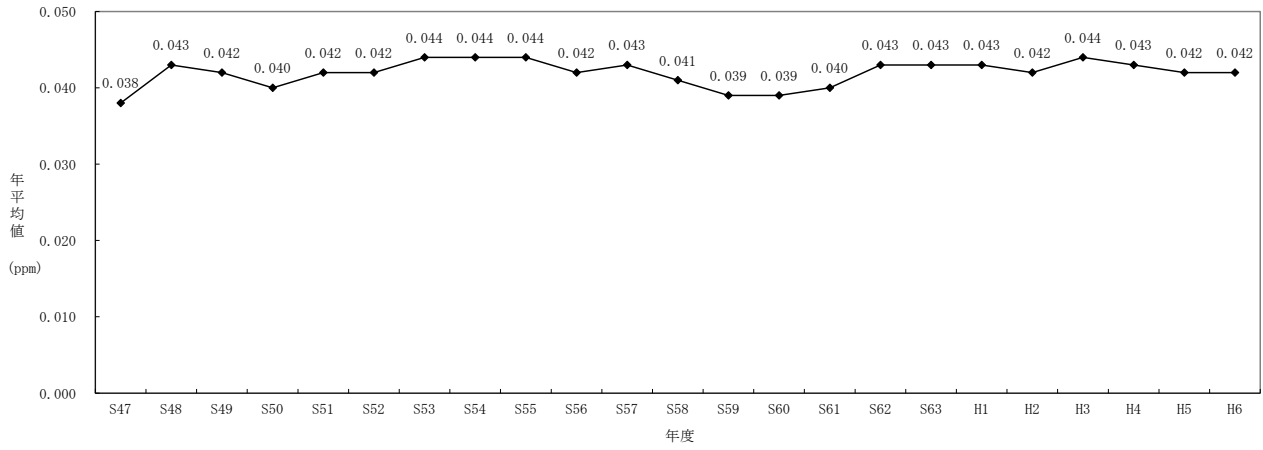


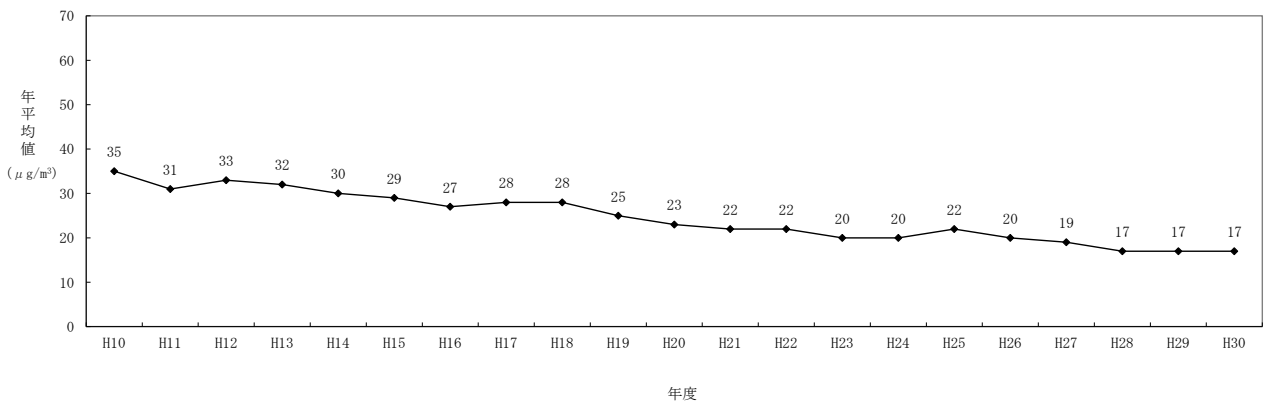
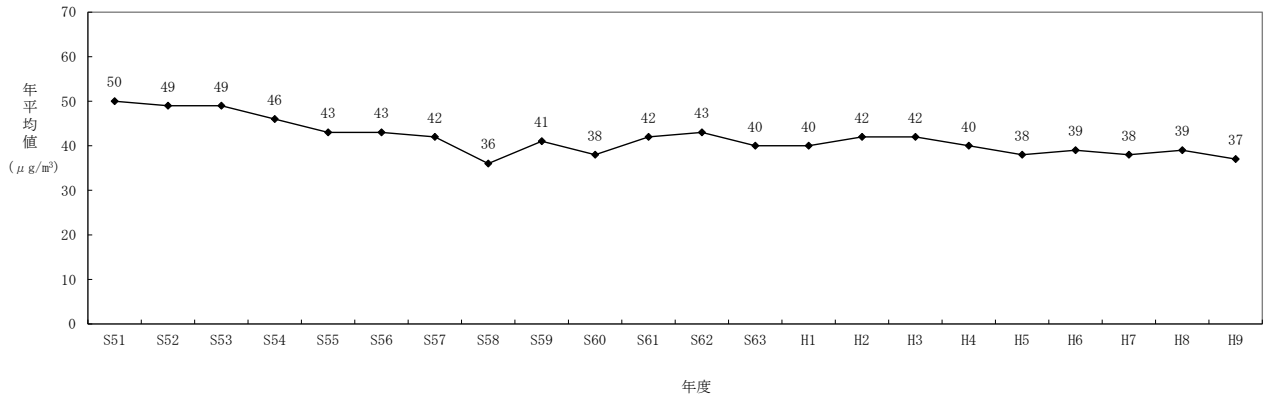








図10-3-1 長期間にわたる継続測定局における年平均値の経年変化（一般局）



自排局6局における年平均値の経年変化は、表10-3-2及び図10-3-2のとおりである。年平均値は、近年はほぼ横ばいである。

表10-3-2 長期間にわたる継続測定局における年平均値の経年変化（自排局）

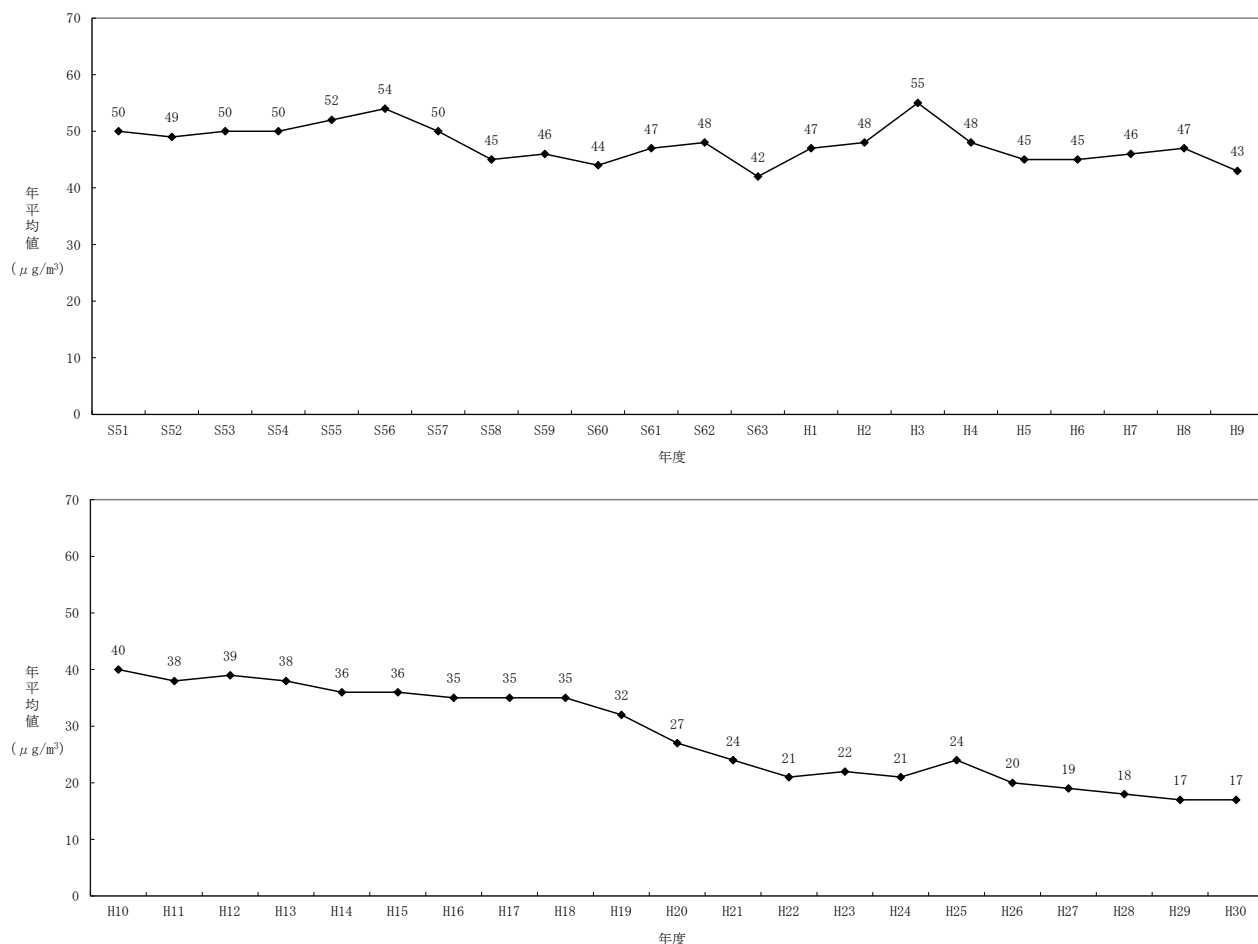
(単位： $\mu\text{g}/\text{m}^3$ )

都道府県	市区町村	測定局	S51	S52	S53	S54	S55	S56	S57	S58	S59	S60	S61	S62	S63	H1	H2	H3	H4	H5	H6	H7	H8	H9
愛知	名古屋市	上下水道北営業所 (旧 水道局北営業所)	46	42	49	43	42	42	43	43	44	40	42	40	42	38	41	72	73	64	52	47	57	46
		テレビ塔	44	44	39	38	36	43	45	40	40	38	35	30	30	43	46	43	38	45	42	43	43	39
		港陽	46	46	56	59	59	60	57	50	46	49	48	52	50	60	69	77	59	50	50	49	44	43
京都	京都市	自排南	60	60	45	48	54	62	54	47	55	52	59	61	47	54	51	47	45	42	42	54	57	53
		自排山科	50	56	51	52	63	59	49	46	46	41	53	56	49	46	43	42	41	38	48	47	49	45
大阪	豊中市	千里(旧 豊中市千里)	51	45	58	60	55	57	49	45	46	45	46	48	34	39	39	46	34	33	35	34	33	30
平均値			50	49	50	50	52	54	50	45	46	44	47	48	42	47	48	55	48	45	45	46	47	43

都道府県	市区町村	測定局	H10	H11	H12	H13	H14	H15	H16	H17	H18	H19	H20	H21	H22	H23	H24	H25	H26	H27	H28	H29	H30	
愛知	名古屋市	上下水道北営業所 (旧 水道局北営業所)	48	45	47	43	42	42	38	37	38	35	29	22	20	20	20	23	20	20	18	17	17	
		テレビ塔	43	32	35	39	37	38	38	41	41	33	25	22	20	20	18	20	20	20	18	16	17	
		港陽	36	35	38	35	33	34	36	38	35	34	32	28	20	22	19	21	21	20	20	18	19	
京都	京都市	自排南	48	42	44	41	35	34	35	34	(41)	(25)	26	25	23	22	21	23	22	21	20	18	18	
		自排山科	39	35	36	34	36	33	32	33	32	27	23	20	20	20	17	24	17	18	17	17	18	
大阪	豊中市	千里(旧 豊中市千里)	28	(27)	36	37	32	34	30	29	30	29	25	25	24	27	29	31	17	16	16	17	15	
平均値			40	38	39	38	36	36	35	35	35	32	27	24	24	21	22	21	24	20	19	18	17	17

「( )」は有効測定時間に満たない測定局のデータを示す。

図10-3-2 長期間にわたる継続測定局における年平均値の経年変化（自排局）



#### 4 二酸化硫黄

昭和 41 年度から長期間にわたり継続して測定している一般局 9 局における年平均値の経年変化は、表 10-4-1 及び図 10-4-1 のとおりである。年平均値は、昭和 41 年度以降低下傾向がみられたが、近年はほぼ横ばいである。

表 10-4-1 長期間にわたる継続測定局における年平均値の経年変化（一般局）

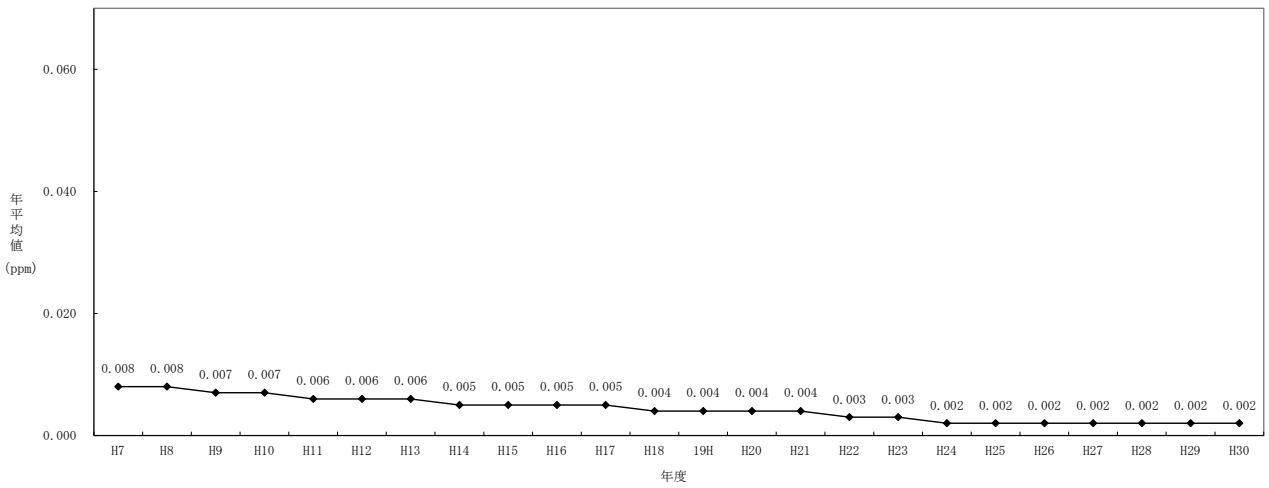
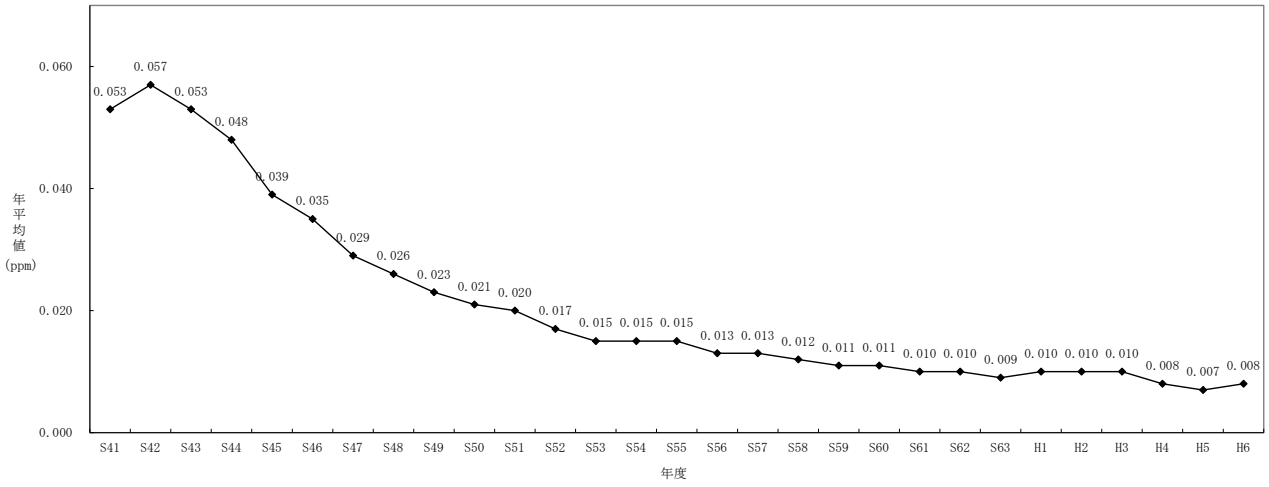
(単位：ppm)

都道府県	市区町村	測定局	S41	S42	S43	S44	S45	S46	S47	S48	S49	S50	S51	S52	S53	S54	S55	S56	S57	S58	
東 京	千代田区	千代田区神田司町	0.077	0.066	0.063	0.054	0.044	0.035	0.023	0.029	0.025	0.027	0.026	0.021	0.019	0.018	0.019	0.016	0.016	0.013	
		大田区	大田区東糀谷	0.068	0.064	0.080	0.085	0.067	0.047	0.039	0.032	0.033	0.031	0.030	0.028	0.024	0.024	0.022	0.013	0.012	0.011
		世田谷区	世田谷区世田谷	0.019	0.027	0.030	0.028	0.022	0.022	0.019	0.019	0.020	0.021	0.018	0.019	0.017	0.018	0.016	0.015	0.015	0.014
		荒川区	荒川区南千住	0.046	0.049	0.063	0.053	0.039	0.031	0.033	0.042	0.034	0.029	0.024	0.019	0.016	0.019	0.018	0.016	0.020	0.016
神 奈 川	横浜市	神奈川区総合庁舎	0.031	0.039	0.033	0.035	0.039	0.028	0.024	0.019	0.017	0.012	0.014	0.013	0.015	0.011	0.013	0.013	0.013	0.012	
		港北区総合庁舎	0.028	0.037	0.033	0.026	0.021	0.028	0.022	0.014	0.010	0.012	0.012	0.009	0.000	0.009	0.010	0.009	0.011	0.011	
	川崎市	川崎区大師分室 (旧 大師健康プラランチ) 中原保健福祉C (旧 中原保健所)	0.110	0.100	0.070	0.065	0.052	0.049	0.048	0.040	0.030	0.028	0.024	0.016	0.019	0.016	0.016	0.014	0.012	0.012	
三 重	四日市市	磯津	0.059	0.081	0.052	0.051	0.039	0.047	0.030	0.021	0.021	0.010	0.012	0.013	0.013	0.011	0.008	0.010	0.010	0.008	
平均値			0.053	0.057	0.053	0.048	0.039	0.035	0.029	0.026	0.023	0.021	0.020	0.017	0.015	0.015	0.015	0.013	0.013	0.012	

都道府県	市区町村	測定局	S59	S60	S61	S62	S63	H1	H2	H3	H4	H5	H6	H7	H8	H9	H10	H11	H12	H13	
東 京	千代田区	千代田区神田司町	0.012	0.013	0.012	0.012	0.010	0.012	0.012	0.011	0.009	0.009	0.011	0.011	0.010	0.009	0.007	0.005	0.004	0.003	
		大田区	大田区東糀谷	0.012	0.012	0.011	0.011	0.010	0.012	0.012	0.011	0.010	0.009	0.009	0.008	0.007	0.006	0.006	0.005	0.005	0.004
		世田谷区	世田谷区世田谷	0.014	0.009	0.008	0.008	0.006	0.008	0.008	0.009	0.007	0.007	0.007	0.006	0.006	0.005	0.004	0.003	0.003	0.003
		荒川区	荒川区南千住	0.010	0.011	0.011	0.010	0.008	0.010	0.009	0.010	0.008	0.007	0.008	0.008	0.008	0.008	0.007	0.003	0.004	0.004
神 奈 川	横浜市	神奈川区総合庁舎	0.013	0.013	0.012	0.012	0.012	0.011	0.011	0.010	0.009	0.009	0.009	0.010	0.010	0.008	0.008	0.007	0.009	0.009	
		港北区総合庁舎	0.010	0.010	0.009	0.010	0.009	0.009	0.010	0.010	0.007	0.007	0.008	0.008	0.008	0.007	0.007	0.007	0.007	0.008	
	川崎市	川崎区大師分室 (旧 大師健康プラランチ) 中原保健福祉C (旧 中原保健所)	0.012	0.011	0.010	0.011	0.011	0.011	0.010	0.010	0.009	0.007	0.008	0.008	0.009	0.008	0.009	0.007	0.009	0.009	
三 重	四日市市	磯津	0.010	0.007	0.009	0.009	0.009	0.007	0.008	0.009	0.007	0.006	0.006	0.006	0.008	0.008	0.009	0.009	0.010	0.010	
平均値			0.011	0.011	0.010	0.010	0.009	0.010	0.010	0.010	0.008	0.007	0.008	0.008	0.008	0.007	0.007	0.006	0.006	0.006	

都道府県	市区町村	測定局	H14	H15	H16	H17	H18	19H	H20	H21	H22	H23	H24	H25	H26	H27	H28	H29	H30	
東 京	千代田区	千代田区神田司町	0.002	0.003	0.002	0.002	0.002	0.002	0.002	0.002	0.002	0.002	0.002	0.002	0.002	0.002	0.002	0.001	0.001	
		大田区	大田区東糀谷	0.003	0.003	0.005	0.003	0.003	0.002	0.002	0.003	0.003	0.003	0.003	0.003	0.003	0.003	0.003	0.002	0.002
		世田谷区	世田谷区世田谷	0.002	0.002	0.002	0.002	0.002	0.001	0.002	0.002	0.002	0.001	0.002	0.002	0.002	0.002	0.001	0.001	0.001
		荒川区	荒川区南千住	0.003	0.003	0.003	0.002	0.002	0.002	0.002	0.002	0.002	0.002	0.002	0.002	0.002	0.002	0.002	0.002	0.002
神 奈 川	横浜市	神奈川区総合庁舎	0.008	0.008	0.008	0.008	0.008	0.007	0.007	0.006	0.006	0.006	0.003	0.003	0.003	0.003	0.003	0.003	0.003	
		港北区総合庁舎	0.007	0.007	0.007	0.007	0.006	0.006	0.006	0.006	0.005	0.005	0.002	0.002	0.002	0.002	0.002	0.002	0.002	
	川崎市	川崎区大師分室 (旧 大師健康プラランチ) 中原保健福祉C (旧 中原保健所)	0.008	0.007	0.008	0.007	0.007	0.007	0.007	0.006	0.003	0.003	0.003	0.003	0.003	0.003	0.003	0.002	0.003	
三 重	四日市市	磯津	0.008	0.006	0.006	0.006	0.004	0.004	0.003	0.003	0.002	0.002	0.002	0.002	0.002	0.002	0.002	0.003	0.002	
平均値			0.005	0.005	0.005	0.005	0.004	0.004	0.004	0.004	0.003	0.003	0.002	0.002	0.002	0.002	0.002	0.002	0.002	

図1 O-4-1 長期間にわたる継続測定局における年平均値の経年変化（一般局）



昭和 50 年度から長期間にわたり継続して測定している自排局 5 局における年平均値の経年変化は、表 1 0-4-2 及び図 1 0-4-2 のとおりである。年平均値は、昭和 50 年度以降低下傾向がみられたが、近年はほぼ横ばいである。

**表 1 0-4-2 長期間にわたる継続測定局における年平均値の経年変化（自排局）**

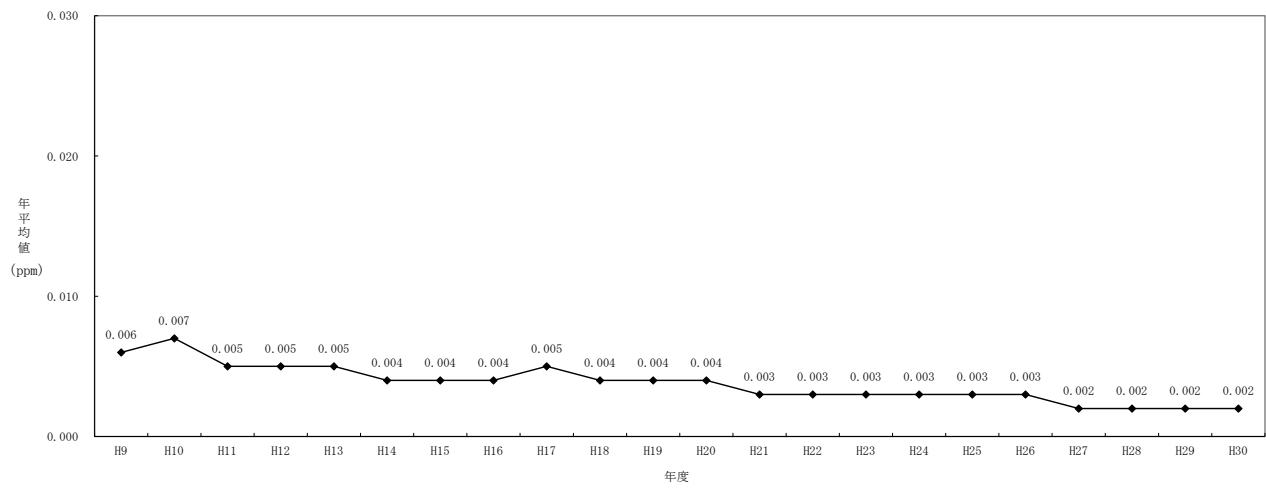
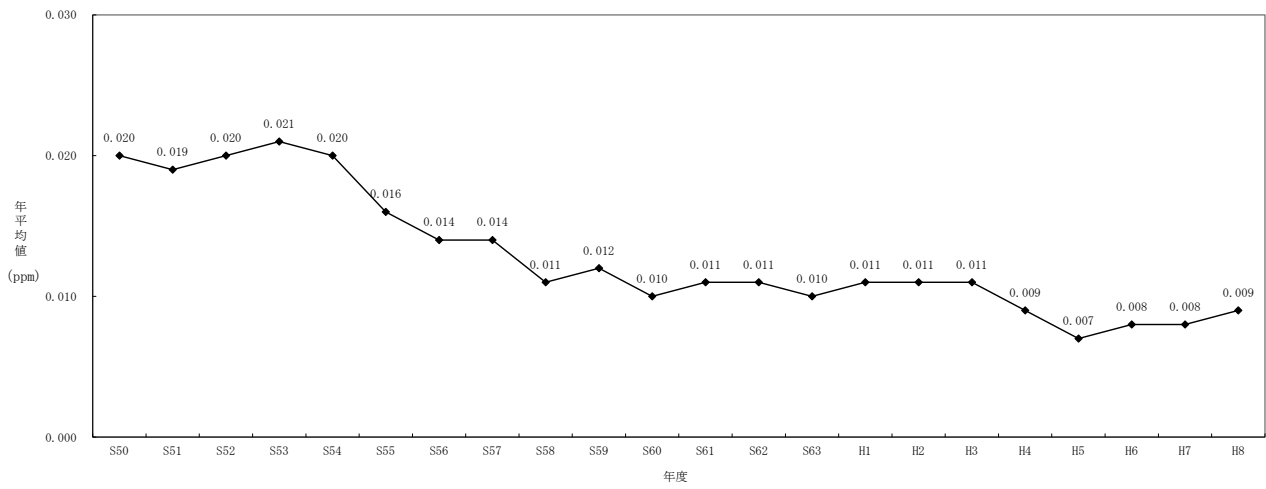
(単位：ppm)

都道府県	市区町村	測定局	S50	S51	S52	S53	S54	S55	S56	S57	S58	S59	S60	S61	S62	S63	H1
東 京	品川区	北品川交差点	0.026	0.018	0.017	0.015	0.018	0.018	0.018	0.019	0.018	0.021	0.012	0.012	0.011	0.009	0.012
		足立区	日光街道梅島	0.020	0.016	0.022	0.023	0.022	0.022	0.021	0.023	0.013	0.012	0.011	0.013	0.012	0.011
大 阪	豊中市	豊中市役所	0.016	0.020	0.022	0.023	0.019	0.008	0.009	0.009	0.008	0.009	0.008	0.007	0.008	0.008	0.007
		高槻市	高槻市役所	0.023	0.023	0.023	0.027	0.029	0.023	0.011	0.010	0.010	0.012	0.013	0.014	0.015	0.016
岡 山	玉野市	用吉	0.015	0.018	0.018	0.017	0.012	0.010	0.009	0.008	0.008	0.008	0.007	0.008	0.007	0.007	0.007
平均値			0.020	0.019	0.020	0.021	0.020	0.016	0.014	0.014	0.011	0.012	0.010	0.011	0.011	0.010	0.011

都道府県	市区町村	測定局	H2	H3	H4	H5	H6	H7	H8	H9	H10	H11	H12	H13	H14	H15	H16
東 京	品川区	北品川交差点	0.013	0.013	0.011	0.009	0.010	0.011	0.013	0.009	0.009	0.004	0.005	0.005	0.004	0.004	0.004
		足立区	日光街道梅島	0.013	0.013	0.010	0.009	0.011	0.011	0.011	0.008	0.007	0.003	0.004	0.005	0.003	0.003
大 阪	豊中市	豊中市役所	0.006	0.007	0.006	0.005	0.005	0.005	0.008	0.004	0.005	0.005	0.005	0.005	0.004	0.004	0.005
		高槻市	高槻市役所	0.016	0.015	0.011	0.007	0.008	0.008	0.005	0.004	0.006	0.006	0.007	0.006	0.005	0.005
岡 山	玉野市	用吉	0.006	0.007	0.006	0.006	0.006	0.006	0.007	0.006	0.006	0.005	0.006	0.006	0.006	0.005	0.005
平均値			0.011	0.011	0.009	0.007	0.008	0.008	0.009	0.006	0.007	0.005	0.005	0.005	0.004	0.004	0.004

都道府県	市区町村	測定局	H17	H18	H19	H20	H21	H22	H23	H24	H25	H26	H27	H28	H29	H30
東 京	品川区	北品川交差点	0.004	0.004	0.003	0.003	0.003	0.003	0.003	0.002	0.002	0.002	0.002	0.003	0.002	0.002
		足立区	日光街道梅島	0.003	0.002	0.002	0.002	0.002	0.002	0.002	0.001	0.002	0.002	0.002	0.001	0.001
大 阪	豊中市	豊中市役所	0.005	0.006	0.004	0.005	0.004	0.004	0.004	0.004	0.003	0.003	0.003	0.002	0.003	0.003
		高槻市	高槻市役所	0.006	0.004	0.004	0.003	0.002	0.002	0.003	0.002	0.002	0.002	0.002	0.001	0.001
岡 山	玉野市	用吉	0.006	0.005	0.005	0.005	0.005	0.005	0.005	0.005	0.005	0.004	0.003	0.004	0.004	0.004
平均値			0.005	0.004	0.004	0.004	0.003	0.003	0.003	0.003	0.003	0.003	0.002	0.002	0.002	0.002

図 1 O-4-2 長期間にわたる継続測定局における年平均値の経年変化（自排局）



## 5 一酸化炭素

昭和 47 年度から長期間にわたり継続して測定している一般局 5 局における年平均値の経年変化は、表 10-5-1 及び図 10-5-1 のとおりである。年平均値は、昭和 47 年度以降低下傾向がみられたが、近年はほぼ横ばいである。

表 10-5-1 長期間にわたる継続測定局における年平均値の経年変化（一般局）

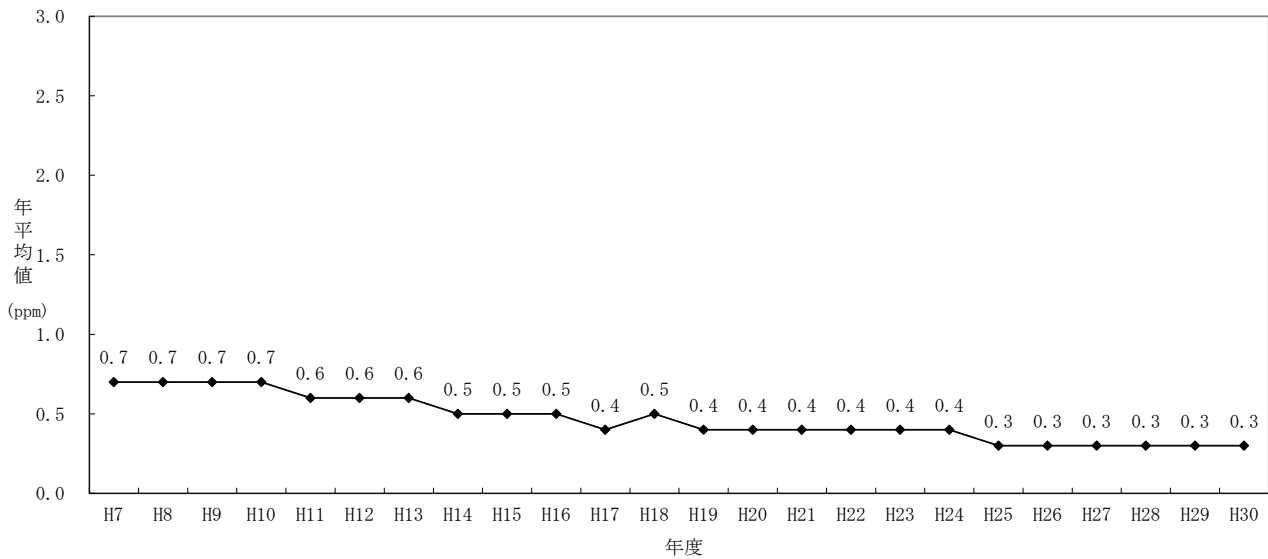
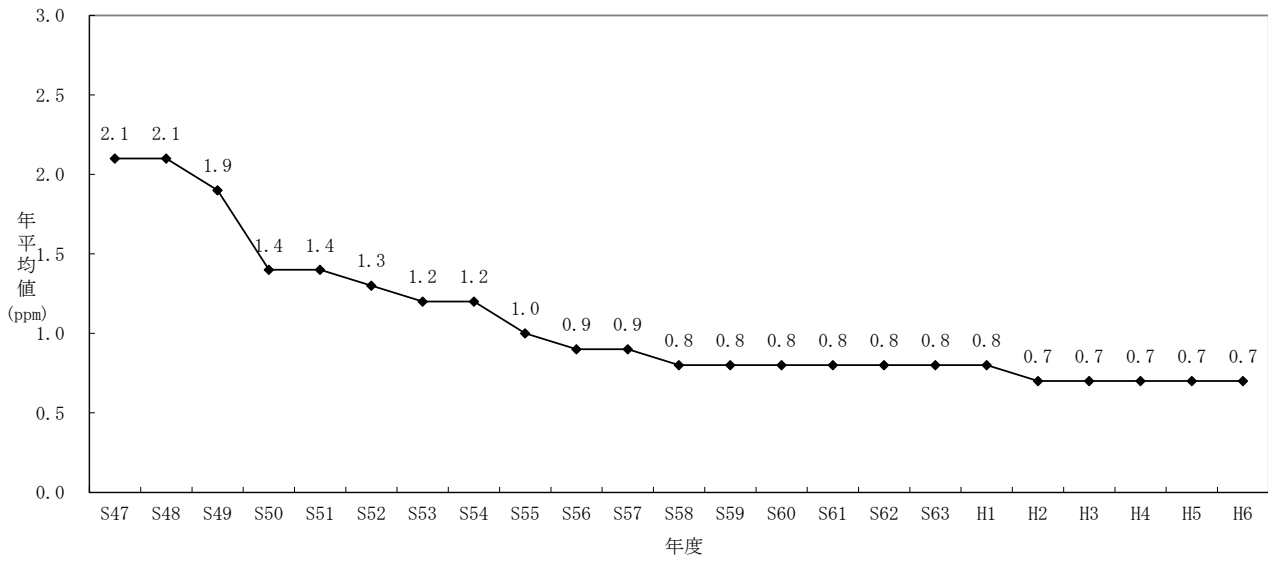
（単位：ppm）

都道府県	市区町村	測定局	S47	S48	S49	S50	S51	S52	S53	S54	S55	S56	S57	S58	S59	S60	S61	S62
東 京	新宿区	国設東京（新宿）	1.4	1.7	1.6	1.5	1.7	1.6	1.0	0.9	0.9	0.9	0.9	0.8	0.8	0.8	0.8	0.8
神 奈 川	川崎市	国設川崎	2.6	2.1	2.6	0.6	1.4	1.5	1.5	1.6	1.0	0.8	0.8	0.8	0.8	0.8	0.8	0.8
愛 知	名古屋市	国設名古屋	1.4	3.0	2.1	1.9	1.2	0.9	1.1	1.1	1.1	0.7	0.8	0.8	0.8	0.7	0.8	0.7
大 阪	大阪市	国設大阪	2.1	1.9	1.8	1.5	1.5	1.1	1.3	1.1	1.1	1.1	1.1	0.9	0.9	0.9	0.9	0.9
兵 庫	尼崎市	国設尼崎	3.0	1.7	1.2	1.4	1.2	1.2	1.3	1.1	0.9	0.9	0.8	0.8	0.8	0.8	0.8	0.7
平均値			2.1	2.1	1.9	1.4	1.4	1.3	1.2	1.2	1.0	0.9	0.9	0.8	0.8	0.8	0.8	0.8

都道府県	市区町村	測定局	S63	H1	H2	H3	H4	H5	H6	H7	H8	H9	H10	H11	H12	H13	H14	H15
東 京	新宿区	国設東京（新宿）	0.8	0.8	0.8	0.8	0.7	0.8	0.9	0.8	0.8	0.8	0.7	0.7	0.6	0.6	0.5	0.6
神 奈 川	川崎市	国設川崎	0.9	0.9	0.8	0.8	0.7	0.7	0.7	0.7	0.6	0.7	0.7	0.6	0.6	0.6	0.5	0.5
愛 知	名古屋市	国設名古屋	0.8	0.8	0.7	0.7	0.6	0.6	0.6	0.6	0.6	0.6	0.6	0.5	0.5	0.5	0.5	0.5
大 阪	大阪市	国設大阪	0.9	0.8	0.7	0.8	0.8	0.8	0.7	0.8	0.8	0.8	0.8	0.7	0.7	0.7	0.6	0.6
兵 庫	尼崎市	国設尼崎	0.7	0.7	0.6	0.6	0.5	0.6	0.5	0.6	0.7	0.7	0.6	0.5	0.6	0.6	0.5	0.5
平均値			0.8	0.8	0.7	0.7	0.7	0.7	0.7	0.7	0.7	0.7	0.7	0.6	0.6	0.6	0.5	0.5

都道府県	市区町村	測定局	H16	H17	H18	H19	H20	H21	H22	H23	H24	H25	H26	H27	H28	H29	H30
東 京	新宿区	国設東京（新宿）	0.5	0.5	0.5	0.5	0.4	0.4	0.4	0.4	0.4	0.4	0.4	0.3	0.3	0.3	0.3
神 奈 川	川崎市	国設川崎	0.5	0.4	0.4	0.4	0.4	0.3	0.3	0.3	0.3	0.2	0.2	0.2	0.2	0.2	0.2
愛 知	名古屋市	国設名古屋	0.4	0.3	0.4	0.3	0.3	0.4	0.4	0.4	0.4	0.3	0.4	0.4	0.4	0.4	0.3
大 阪	大阪市	国設大阪	0.6	0.5	0.5	0.4	0.4	0.4	0.4	0.4	0.4	0.3	0.3	0.4	0.3	0.3	0.3
兵 庫	尼崎市	国設尼崎	0.4	0.5	0.5	0.5	0.5	0.4	0.4	0.4	0.4	0.4	0.4	0.3	0.3	0.3	0.3
平均値			0.5	0.4	0.5	0.4	0.4	0.4	0.4	0.4	0.4	0.3	0.3	0.3	0.3	0.3	0.3

図10-5-1 長期間にわたる継続測定局における年平均値の経年変化（一般局）





自排局7局における年平均値の経年変化は、表10-5-2及び図10-5-2のとおりである。年平均値は、昭和47年度から昭和58年度にかけて大きく減少し、その後、緩やかな改善傾向にある。

表10-5-2 長期間にわたる継続測定局における年平均値の経年変化（自排局）

(単位：ppm)

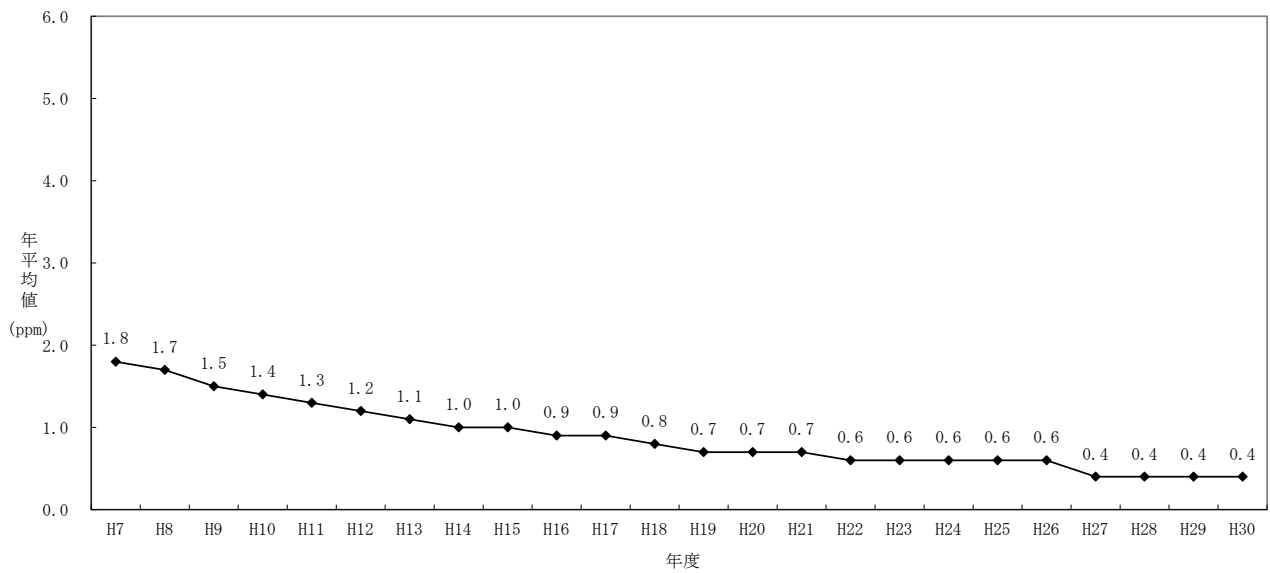
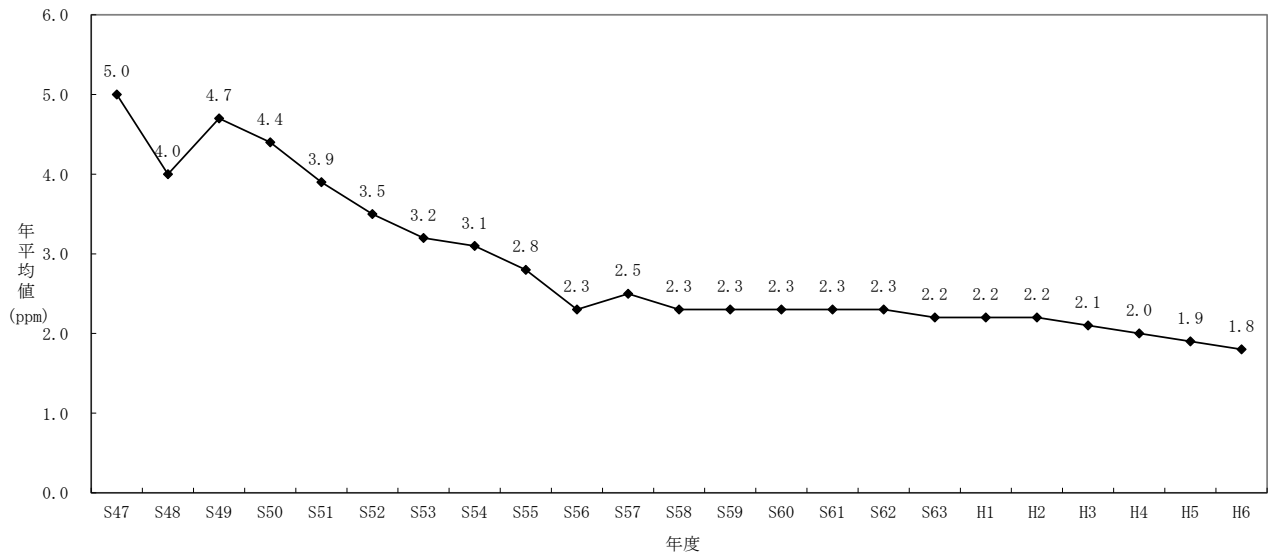
都道府県	市区町村	測定局	S47	S48	S49	S50	S51	S52	S53	S54	S55	S56	S57	S58	S59	S60	S61	S62
東 京	千代田区	日比谷交差点	6.3	4.8	(4.7)	4.3	(3.7)	2.9	3.2	2.6	2.4	3.2	2.7	1.7	1.8	1.9	1.8	1.6
		世田谷区	(4.4)	(9.1)	9.0	8.1	6.6	6.6	5.4	5.3	5.7	(5.3)	4.7	4.6	4.4	4.2	4.3	4.5
大 阪	大阪市	梅田新道	5.2	4.9	3.7	3.3	(3.3)	3.0	2.9	2.2	2.4	2.2	2.2	1.9	1.8	1.8	1.9	1.9
		出来島小学校	3.9	2.6	3.4	3.7	3.4	3.0	3.3	3.9	2.3	2.0	1.9	1.7	1.8	1.8	1.8	1.8
福 岡	福岡市	天神	4.4	3.3	4.7	4.7	3.6	4.0	3.3	3.5	3.0	3.0	2.8	2.6	3.0	2.8	2.7	2.6
		北九州市	(4.9)	4.7	3.5	3.0	3.4	2.4	1.8	1.7	1.8	1.7	1.7	1.7	1.7	1.8	1.9	1.9
		黒崎測定所	(5.8)	3.6	4.1	3.6	2.7	2.5	2.4	2.3	1.9	1.9	1.7	1.6	1.9	1.8	1.8	2.0
平均値			5.0	4.0	4.7	4.4	3.9	3.5	3.2	3.1	2.8	2.3	2.5	2.3	2.3	2.3	2.3	2.3

都道府県	市区町村	測定局	S63	H1	H2	H3	H4	H5	H6	H7	H8	H9	H10	H11	H12	H13	H14	H15
東 京	千代田区	日比谷交差点	1.6	1.5	1.6	1.6	1.5	1.4	1.4	1.3	1.2	1.2	1.2	1.0	1.1	0.9	0.9	0.8
		世田谷区	4.1	4.1	4.2	4.1	3.9	3.7	3.6	3.4	3.1	1.6	1.5	1.2	1.2	1.2	1.2	1.1
大 阪	大阪市	梅田新道	1.7	1.6	1.5	1.5	1.3	1.4	1.4	1.3	1.5	1.6	1.4	1.3	1.2	1.1	1.1	1.0
		出来島小学校	1.8	2.0	2.0	1.5	1.5	1.4	1.2	1.3	1.1	1.0	1.0	1.0	1.0	1.0	0.9	0.8
福 岡	福岡市	天神	2.5	2.3	2.3	2.0	2.2	2.2	1.5	1.5	1.6	1.7	1.5	1.9	1.7	1.2	1.0	1.1
		北九州市	2.0	1.9	1.9	2.0	1.7	1.6	1.6	1.9	1.8	1.6	1.4	1.2	1.1	1.2	1.1	1.2
		黒崎測定所	1.8	2.2	1.8	2.3	1.8	1.8	2.1	2.0	1.8	2.0	1.5	1.4	1.3	1.0	0.9	0.8
平均値			2.2	2.2	2.2	2.1	2.0	1.9	1.8	1.8	1.7	1.5	1.4	1.3	1.2	1.1	1.0	1.0

都道府県	市区町村	測定局	H16	H17	H18	H19	H20	H21	H22	H23	H24	H25	H26	H27	H28	H29	H30
東 京	千代田区	日比谷交差点	0.7	0.7	0.7	0.5	0.5	0.5	0.5	0.5	0.4	0.4	0.4	0.4	0.3	0.3	0.4
		世田谷区	0.9	0.9	0.9	0.8	0.7	0.6	0.6	0.6	0.5	0.4	0.3	0.3	0.3	-	-
大 阪	大阪市	梅田新道	1.0	0.9	0.9	0.7	0.7	0.6	0.6	0.6	0.6	0.5	0.5	0.4	0.3	0.3	0.3
		出来島小学校	0.8	0.7	0.6	0.5	0.6	0.5	0.5	0.5	0.5	0.4	0.4	0.4	0.3	0.3	0.3
福 岡	福岡市	天神	1.0	0.9	0.9	1.1	0.9	0.7	0.7	0.6	0.6	0.5	0.5	0.5	0.5	0.4	0.4
		北九州市	1.1	1.1	0.8	0.8	0.7	0.6	0.6	0.5	0.5	0.7	0.7	0.5	0.4	0.3	0.2
		黒崎測定所	0.8	0.8	0.7	0.6	0.7	1.1	0.9	1.0	1.0	1.1	1.1	0.5	0.5	0.6	1.0
平均値			0.9	0.9	0.8	0.7	0.7	0.7	0.6	0.6	0.6	0.6	0.6	0.4	0.4	0.4	0.4

「( )」は有効測定時間に満たない測定局のデータを示す。

図10-5-2 長期間にわたる継続測定局における年平均値の経年変化（自排局）



## 6 非メタン炭化水素

昭和 53 年度から継続して測定している一般局 6 局及び自排局 4 局における 3 時間平均値の年平均値の経年変化は、表 10-6-1、表 10-6-2 及び図 10-6-1、図 10-6-2 のとおりである。年平均値は、一般局、自排局ともに近年緩やかな改善傾向にある。

表 10-6-1 長期間にわたる継続測定局における 3 時間平均値の年平均値の経年変化（一般局）

(単位：ppmC)

都道府県	市区町村	測定局	S53	S54	S55	S56	S57	S58	S59	S60	S61	S62	S63	H1	H2	H3
東 京	新宿区	国設東京（新宿）	0.55	0.47	0.45	0.46	0.45	0.51	0.50	0.52	0.45	0.43	0.46	0.44	0.45	0.44
		大田区	0.98	0.73	0.67	0.67	0.60	0.57	0.57	0.56	0.56	0.61	0.63	0.59	0.64	0.57
		江戸川区	0.64	0.60	0.48	0.67	0.56	0.53	0.46	0.55	0.55	0.50	0.44	0.46	0.39	0.39
大 阪	大阪市	国設大阪	0.82	0.70	0.64	0.64	0.65	0.60	0.59	0.58	0.60	0.57	0.58	0.67	0.56	0.48
		野中小学校 （旧 旧淀川区役所）	0.75	0.68	0.64	0.59	0.57	0.43	0.49	0.47	0.55	0.59	0.51	0.51	0.46	0.44
		摂陽中学校	0.89	0.83	0.87	0.78	0.77	0.61	0.73	0.63	0.91	0.89	0.88	1.10	0.81	0.83
平均値			0.77	0.67	0.63	0.64	0.60	0.54	0.56	0.55	0.60	0.60	0.58	0.63	0.55	0.53

都道府県	市区町村	測定局	H4	H5	H6	H7	H8	H9	H10	H11	H12	H13	H14	H15	H16	H17
東 京	新宿区	国設東京（新宿）	0.40	0.33	0.35	0.33	0.33	0.33	0.32	0.27	0.25	0.25	0.24	0.23	0.25	0.21
		大田区	0.57	0.52	0.46	0.47	0.41	0.39	0.47	0.50	0.34	0.42	0.41	0.53	0.36	0.30
		江戸川区	0.36	0.29	0.31	0.31	0.31	0.31	0.30	0.25	0.29	0.33	0.30	0.29	0.34	0.30
大 阪	大阪市	国設大阪	0.45	0.50	0.48	0.49	0.52	0.48	0.50	0.49	0.49	0.38	0.34	0.35	0.33	0.32
		野中小学校 （旧 旧淀川区役所）	0.42	0.39	0.39	0.42	0.42	0.36	0.36	0.36	0.31	0.29	0.28	0.35	0.31	0.31
		摂陽中学校	0.76	0.72	0.45	0.42	0.46	0.44	0.40	0.38	0.41	0.42	0.37	0.37	0.36	0.34
平均値			0.49	0.46	0.41	0.41	0.41	0.39	0.39	0.38	0.35	0.35	0.32	0.35	0.33	0.30

都道府県	市区町村	測定局	H18	H19	H20	H21	H22	H23	H24	H25	H26	H27	H28	H29	H30
東 京	新宿区	国設東京（新宿）	0.21	0.18	0.17	0.16	0.17	0.17	0.16	0.16	0.16	0.15	0.14	0.15	0.14
		大田区	0.27	0.27	0.24	0.22	0.23	0.27	0.24	0.24	0.23	0.21	0.21	0.21	0.15
		江戸川区	0.27	0.28	0.28	0.25	0.20	0.19	0.19	0.19	0.18	0.18	0.16	0.15	0.13
大 阪	大阪市	国設大阪	0.32	0.27	0.27	0.26	0.26	0.24	0.18	0.17	0.15	0.16	0.14	0.14	0.14
		野中小学校 （旧 旧淀川区役所）	0.41	0.32	0.29	0.28	0.25	0.22	0.21	0.19	0.15	0.14	0.15	0.14	0.12
		摂陽中学校	0.41	0.24	0.29	0.21	0.20	0.21	0.21	0.24	0.20	0.26	0.19	0.19	0.19
平均値			0.32	0.26	0.26	0.23	0.22	0.22	0.20	0.20	0.18	0.18	0.17	0.16	0.15

図 1 0-6-1 長期間にわたる継続測定局における3時間平均値の年平均値の経年変化（一般局）

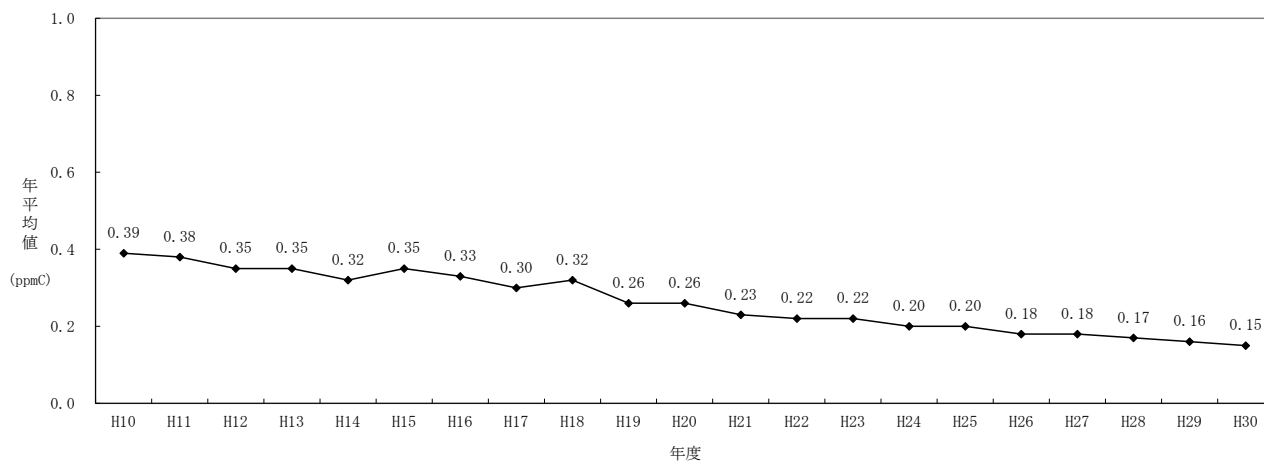
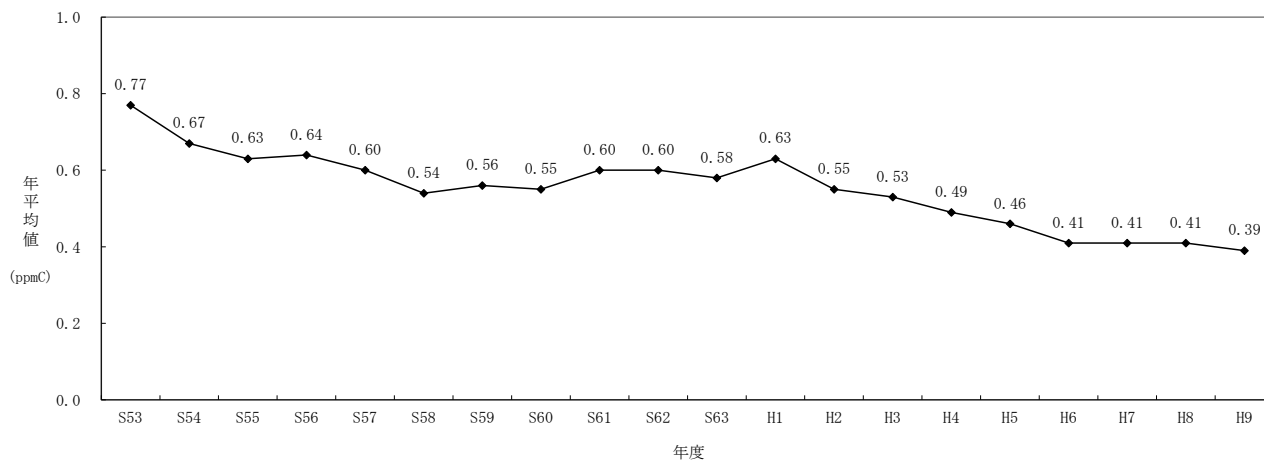


表 10-6-2 長期間にわたる継続測定局における3時間平均値の年平均値の経年変化（自排局）

(単位：ppmC)

都道府県	市区町村	測定局	S53	S54	S55	S56	S57	S58	S59	S60	S61	S62	S63	H1	H2	H3
千葉県	柏市	柏旭(車)(旧旭)	0.89	0.83	0.80	0.62	0.73	0.76	0.61	0.55	0.54	0.55	0.51	0.52	0.56	0.57
		武庫川	0.58	0.51	0.51	0.52	0.49	0.50	0.43	0.46	0.55	0.56	0.61	0.63	0.62	0.58
	西宮市	砂田子ども広場	2.19	1.99	1.71	1.60	1.46	1.25	1.15	1.13	1.24	1.08	1.28	1.20	1.12	1.08
		津門川	0.38	0.33	0.29	0.27	0.47	0.45	0.43	0.45	0.47	0.43	0.43	0.41	0.35	0.32
平均値			1.01	0.92	0.83	0.75	0.79	0.74	0.66	0.65	0.70	0.66	0.71	0.69	0.66	0.64

都道府県	市区町村	測定局	H4	H5	H6	H7	H8	H9	H10	H11	H12	H13	H14	H15	H16	H17
千葉県	柏市	柏旭(車)(旧旭)	0.51	0.45	0.52	0.50	0.46	0.44	0.43	0.41	0.44	0.45	0.41	0.44	0.46	0.46
		武庫川	0.54	0.49	0.49	0.37	0.35	0.31	0.30	0.30	0.29	0.30	0.27	0.26	0.27	0.28
	西宮市	砂田子ども広場	0.93	0.86	0.89	0.87	0.92	0.85	0.83	0.77	0.81	0.65	0.51	0.57	0.53	0.49
		津門川	0.35	0.35	0.32	0.37	0.38	0.32	0.29	0.26	0.25	0.24	0.23	0.22	0.25	0.24
平均値			0.58	0.54	0.56	0.53	0.53	0.48	0.46	0.44	0.45	0.41	0.36	0.37	0.38	0.37

都道府県	市区町村	測定局	H18	H19	H20	H21	H22	H23	H24	H25	H26	H27	H28	H29	H30
千葉県	柏市	柏旭(車)(旧旭)	0.43	0.46	0.53	0.39	0.25	0.29	0.25	0.27	0.19	0.15	0.13	0.13	0.13
		武庫川	0.41	0.40	0.26	0.24	0.25	0.23	0.23	0.22	0.21	0.22	0.21	0.21	0.36
	西宮市	砂田子ども広場	0.49	0.45	0.44	0.40	0.38	0.36	0.35	0.41	0.21	0.21	0.18	0.18	0.15
		津門川	0.22	0.22	0.16	0.19	0.16	0.14	0.14	0.13	0.12	0.13	0.11	0.11	0.09
平均値			0.39	0.38	0.35	0.31	0.26	0.26	0.24	0.26	0.18	0.18	0.16	0.16	0.18

図 10-6-2 長期間にわたる継続測定局における3時間平均値の年平均値の経年変化（自排局）

