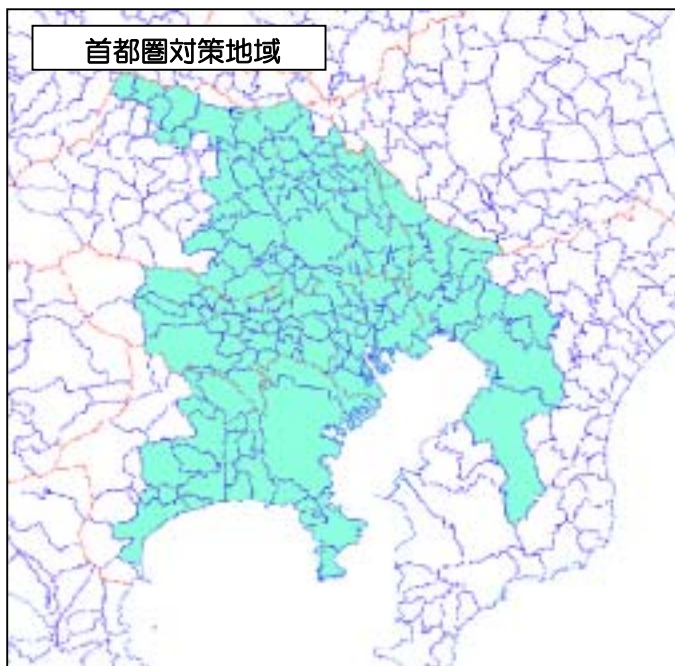


## 参 考 資 料 （ 目 次 ）

資料 1	自動車NO <sub>x</sub> ・PM法の対策地域等の範囲	・ ・ 1 7
資料 2	測定局設置状況の推移（平成10年度～14年度）	・ ・ 1 8
資料 3	都道府県別二酸化窒素環境基準達成状況	・ ・ 1 9
資料 4 - 1	二酸化窒素の1日平均値の年間98%値の上位測定局	・ ・ 2 0
資料 4 - 2	二酸化窒素の年平均値の上位測定局	・ ・ 2 1
資料 4 - 3	二酸化窒素の1日平均値の年間98%値の濃度別測定局割合	・ ・ 2 2
資料 5	都道府県別浮遊粒子状物質環境基準達成状況	・ ・ 2 3
資料 6 - 1	浮遊粒子状物質の1日平均値の年間2%除外値の上位測定局	・ ・ 2 4
資料 6 - 2	浮遊粒子状物質の年平均値の上位測定局	・ ・ 2 5
資料 6 - 3	浮遊粒子状物質の1日平均値の年間2%除外値の濃度別測定局割合	・ ・ 2 6
資料 7	光化学オキシダントの1時間値が昼間（5時～20時）において 0.12ppm以上となった日数の多い測定局（一般局）	・ ・ 2 7
資料 8	二酸化硫黄の環境基準非達成局（長期的評価）	・ ・ 2 7

資料 1 自動車NO<sub>x</sub>・PM法の対策地域等の範囲

(1) 自動車NO<sub>x</sub>・PM法の対策地域の範囲



(2) 総量規制地域の範囲

大気汚染防止法第5条の2第1項に基づき、排出基準若しくは特別排出基準又は上乘せ排出基準のみによっては大気汚染に係る環境基準の確保が困難であると認められる地域として政令で定める地域であり、「硫黄酸化物に係る指定地域」と「窒素酸化物に係る指定地域」がある。

①硫黄酸化物に係る指定地域

埼玉県、千葉県、東京都、神奈川県、静岡県、愛知県、三重県、京都府、大阪府、兵庫県、和歌山県、岡山県、広島県、山口県及び福岡県の各都市24地域

②窒素酸化物に係る指定地域

東京都、神奈川県及び大阪府の各都市の3地域

資料2 測定局設置状況の推移（平成10年度～14年度）

一般環境大気測定局

	10年度		11年度		12年度		13年度		14年度	
	市町村数	測定局数	市町村数	測定局数	市町村数	測定局数	市町村数	測定局数	市町村数	測定局数
二酸化窒素	717	1,469	717	1,468	728	1,474	732	1,473	738	1,483
浮遊粒子状物質	719	1,544	721	1,548	725	1,543	730	1,547	735	1,558
二酸化硫黄	703	1,587	698	1,568	676	1,511	674	1,495	672	1,489
一酸化炭素	123	146	118	138	116	134	113	132	114	130
光化学オキシダント	648	1,150	648	1,149	657	1,158	663	1,160	672	1,168
非メタン炭化水素	263	362	262	361	256	351	253	348	249	344
測定局総数	761	1,724	763	1,721	764	1,703	769	1,698	774	1,704

自動車排出ガス測定局

	10年度		11年度		12年度		13年度		14年度	
	市町村数	測定局数	市町村数	測定局数	市町村数	測定局数	市町村数	測定局数	市町村数	測定局数
二酸化窒素	239	393	240	395	240	397	246	409	254	417
浮遊粒子状物質	184	271	188	284	197	306	207	328	227	362
二酸化硫黄	83	103	84	101	82	98	81	96	82	98
一酸化炭素	209	331	206	323	203	316	203	317	209	316
光化学オキシダント	23	35	23	34	23	30	23	29	23	27
非メタン炭化水素	124	181	123	177	123	177	125	178	131	185
測定局総数	248	410	248	411	248	412	253	423	261	430

(注) 上記測定局数には、採気口が車道中にある測定局及び環境基準の適用除外局は除いてある。  
光化学オキシダント以外の大気汚染物質の評価に際しては、上記測定局のうち、測定時間が年間6,000時間以上の「有効測定局」について各種統計処理を行った。

資料3 都道府県別二酸化窒素環境基準達成状況

都道府県	一般環境大気測定局									自動車排出ガス測定局								
	平成12年度			平成13年度			平成14年度			平成12年度			平成13年度			平成14年度		
	有効測定局数	達成局数	達成率(%)	有効測定局数	達成局数	達成率(%)	有効測定局数	達成局数	達成率(%)	有効測定局数	達成局数	達成率(%)	有効測定局数	達成局数	達成率(%)	有効測定局数	達成局数	達成率(%)
北海道	79	79	100%	76	76	100%	76	76	100%	16	15	94%	16	16	100%	17	17	100%
青森県	12	12	100%	10	10	100%	12	12	100%	1	1	100%	3	3	100%	4	4	100%
岩手県	15	15	100%	15	15	100%	15	15	100%	6	6	100%	6	6	100%	6	6	100%
宮城県	29	29	100%	29	29	100%	29	29	100%	7	7	100%	10	10	100%	10	10	100%
秋田県	15	15	100%	15	15	100%	15	15	100%	5	5	100%	5	5	100%	5	5	100%
山形県	17	17	100%	17	17	100%	17	17	100%	1	1	100%	1	1	100%	1	1	100%
福島県	31	31	100%	31	31	100%	31	31	100%	3	3	100%	3	3	100%	3	3	100%
茨城県	49	49	100%	48	48	100%	48	48	100%	4	4	100%	4	3	75%	4	4	100%
栃木県	21	21	100%	21	21	100%	21	21	100%	7	7	100%	7	7	100%	7	7	100%
群馬県	17	17	100%	17	17	100%	17	17	100%	12	12	100%	11	11	100%	11	11	100%
埼玉県	57	57	100%	57	56	98%	57	57	100%	24	18	75%	25	18	72%	26	22	85%
千葉県	115	114	99%	116	116	100%	116	116	100%	28	25	89%	28	23	82%	29	26	90%
東京都	46	43	93%	46	42	91%	46	43	93%	39	19	49%	38	14	37%	39	17	44%
神奈川県	57	55	96%	57	51	89%	60	56	93%	30	17	57%	30	14	47%	31	19	61%
新潟県	31	31	100%	33	33	100%	32	32	100%	6	6	100%	6	6	100%	6	6	100%
富山県	25	25	100%	25	25	100%	25	25	100%	6	6	100%	6	6	100%	6	6	100%
石川県	26	26	100%	26	26	100%	26	26	100%	4	4	100%	4	4	100%	4	4	100%
福井県	27	27	100%	29	29	100%	31	31	100%	4	4	100%	4	4	100%	4	4	100%
山梨県	10	10	100%	10	10	100%	10	10	100%	1	1	100%	1	1	100%	1	1	100%
長野県	19	19	100%	18	18	100%	18	18	100%	5	5	100%	3	3	100%	6	6	100%
岐阜県	11	11	100%	11	11	100%	11	11	100%	1	1	100%	2	2	100%	3	3	100%
静岡県	58	58	100%	58	58	100%	57	57	100%	11	10	91%	11	10	91%	11	11	100%
愛知県	110	110	100%	110	110	100%	112	112	100%	16	12	75%	18	17	94%	19	16	84%
三重県	30	30	100%	30	30	100%	29	29	100%	6	5	83%	6	5	83%	6	5	83%
滋賀県	10	10	100%	10	10	100%	10	10	100%	4	4	100%	4	4	100%	4	4	100%
京都府	29	29	100%	29	29	100%	29	29	100%	9	7	78%	9	7	78%	9	8	89%
大阪府	81	75	93%	82	79	96%	74	68	92%	37	20	54%	37	25	68%	37	23	62%
兵庫県	73	73	100%	73	73	100%	71	71	100%	30	25	83%	29	24	83%	29	25	86%
奈良県	12	12	100%	12	12	100%	10	10	100%	4	4	100%	4	4	100%	4	4	100%
和歌山県	26	26	100%	26	26	100%	26	26	100%	有効測定局なし			有効測定局なし			有効測定局なし		
鳥取県	3	3	100%	3	3	100%	3	3	100%	有効測定局なし			1	1	100%	1	1	100%
島根県	6	6	100%	7	7	100%	7	7	100%	2	2	100%	2	2	100%	2	2	100%
岡山県	46	46	100%	46	46	100%	46	46	100%	11	10	91%	11	10	91%	12	12	100%
広島県	41	41	100%	41	41	100%	41	41	100%	7	5	71%	7	5	71%	7	7	100%
山口県	26	26	100%	26	26	100%	26	26	100%	1	1	100%	1	1	100%	1	1	100%
徳島県	19	19	100%	19	19	100%	20	20	100%	1	1	100%	1	1	100%	1	1	100%
香川県	17	17	100%	17	17	100%	17	17	100%	4	4	100%	4	4	100%	4	4	100%
愛媛県	11	11	100%	11	11	100%	11	11	100%	1	1	100%	1	1	100%	1	1	100%
高知県	3	3	100%	3	3	100%	3	3	100%	1	1	100%	1	1	100%	1	1	100%
福岡県	38	38	100%	39	39	100%	40	40	100%	17	15	88%	16	13	81%	18	16	89%
佐賀県	11	11	100%	11	11	100%	11	11	100%	3	3	100%	3	3	100%	3	3	100%
長崎県	23	23	100%	23	23	100%	23	23	100%	5	4	80%	5	4	80%	5	3	60%
熊本県	21	21	100%	21	21	100%	21	21	100%	3	3	100%	3	3	100%	3	3	100%
大分県	22	22	100%	22	22	100%	21	21	100%	2	2	100%	2	2	100%	2	2	100%
宮崎県	17	17	100%	17	17	100%	17	17	100%	4	4	100%	4	4	100%	4	4	100%
鹿児島県	13	13	100%	13	13	100%	13	13	100%	2	2	100%	2	2	100%	2	2	100%
沖縄県	11	11	100%	9	9	100%	9	9	100%	4	4	100%	4	4	100%	4	4	100%
全国	1466	1454	99.2%	1465	1451	99.0%	1460	1447	99.1%	395	316	80.0%	399	317	79.4%	413	345	83.5%

は環境基準非達成局が存在したことを示す。

資料4-1 二酸化窒素の1日平均値の年間98%値の上位測定局

(1) 一般環境大気測定局

平成14年度				
順位	測定局名	都府県	市区	98%値 (ppm)
1(6)	中央区晴海	東京都	中央区	0.068
2(2)	済美小学校	大阪府	大阪市	0.064
2	此花区役所	大阪府	大阪市	0.064
4(9)	千代田区神田司町	東京都	千代田区	0.063
4(2)	神奈川県庁	神奈川県	横浜市	0.063
4(6)	中区加曽台	神奈川県	横浜市	0.063
4	聖賢小学校	大阪府	大阪市	0.063
8	港区白金	東京都	港区	0.062
8(9)	公害監視センター	神奈川県	川崎市	0.062
8	平尾小学校	大阪府	大阪市	0.062

(参考) 平成13年度				
順位	測定局名	都府県	市区	98%値 (ppm)
1	港区台場	東京都	港区	0.065
2	文京区本駒込	東京都	文京区	0.063
2	鶴見区潮田プラザ	神奈川県	横浜市	0.063
2	神奈川県庁	神奈川県	横浜市	0.063
2	済美小学校	大阪府	大阪市	0.063
6	八潮	埼玉県	八潮市	0.062
6	中央区晴海	東京都	中央区	0.062
6	中区加曽台	神奈川県	横浜市	0.062
9	千代田区神田司町	東京都	千代田区	0.061
9	西区平沼小学校	神奈川県	横浜市	0.061
9	公害監視センター	神奈川県	川崎市	0.061
9	市役所	神奈川県	横須賀市	0.061
9	堀江小学校	大阪府	大阪市	0.061
9	今宮中学校	大阪府	大阪市	0.061

(2) 自動車排出ガス測定局

平成14年度				
順位	測定局名	都府県	市区	98%値 (ppm)
1(1)	中山道大和	東京都	板橋区	0.083
2(4)	北品川交差点	東京都	品川区	0.081
2(3)	環七通り亀有	東京都	葛飾区	0.081
4	永代通り新川	東京都	中央区	0.080
4(2)	松原橋	東京都	大田区	0.080
6(6)	上馬	東京都	世田谷区	0.076
6	出来島小学校	大阪府	大阪市	0.076
8(6)	遠藤町交差点	神奈川県	川崎市	0.075
9(6)	西区浅間下交差点	神奈川県	横浜市	0.074
10(6)	大坂橋	東京都	目黒区	0.073
10	今里交差点	大阪府	大阪市	0.073
10	天神	福岡県	福岡市	0.073
10	長崎駅前	長崎県	長崎市	0.073

(参考) 平成13年度				
順位	測定局名	都府県	市区	98%値 (ppm)
1	中山道大和	東京都	板橋区	0.089
2	松原橋	東京都	大田区	0.082
3	環七通り亀有	東京都	葛飾区	0.081
4	北品川交差点	東京都	品川区	0.079
5	池上新田公園前	神奈川県	川崎市	0.076
6	大坂橋	東京都	目黒区	0.075
6	上馬	東京都	世田谷区	0.075
6	西区浅間下交差点	神奈川県	横浜市	0.075
6	遠藤町交差点	神奈川県	川崎市	0.075
10	納屋	三重県	四日市市	0.074

資料4-2 二酸化窒素の年平均値の上位測定局

(1) 一般環境大気測定局

平成14年度				
順位	測定局名	都府県	市区	年平均値 (ppm)
1(2)	中央区晴海	東京都	中央区	0.037
1(2)	神奈川県庁	神奈川県	横浜市	0.037
3(7)	和光	埼玉県	和光市	0.034
3(2)	文京区本駒込	東京都	文京区	0.034
5(2)	千代田区神田司町	東京都	千代田区	0.033
5(7)	板橋区氷川	東京都	板橋区	0.033
5(7)	公害監視センター	神奈川県	川崎市	0.033
5	大師健康ランチ	神奈川県	川崎市	0.033
5(7)	中川保健所	愛知県	名古屋市	0.033
5	白水小学校	愛知県	名古屋市	0.033

(参考) 平成13年度				
順位	測定局名	都府県	市区	年平均値 (ppm)
1	港区台場	東京都	港区	0.037
2	千代田区神田司町	東京都	千代田区	0.036
2	中央区晴海	東京都	中央区	0.036
2	文京区本駒込	東京都	文京区	0.036
2	鶴見区潮田プラザ	神奈川県	横浜市	0.036
2	神奈川県庁	神奈川県	横浜市	0.036
7	和光	埼玉県	和光市	0.035
7	板橋区氷川	東京都	板橋区	0.035
7	公害監視センター	神奈川県	川崎市	0.035
7	市役所	神奈川県	大和市	0.035
7	中川保健所	愛知県	名古屋市	0.035
7	堀江小学校	大阪府	大阪市	0.035
7	今宮中学校	大阪府	大阪市	0.035

(2) 自動車排出ガス測定局

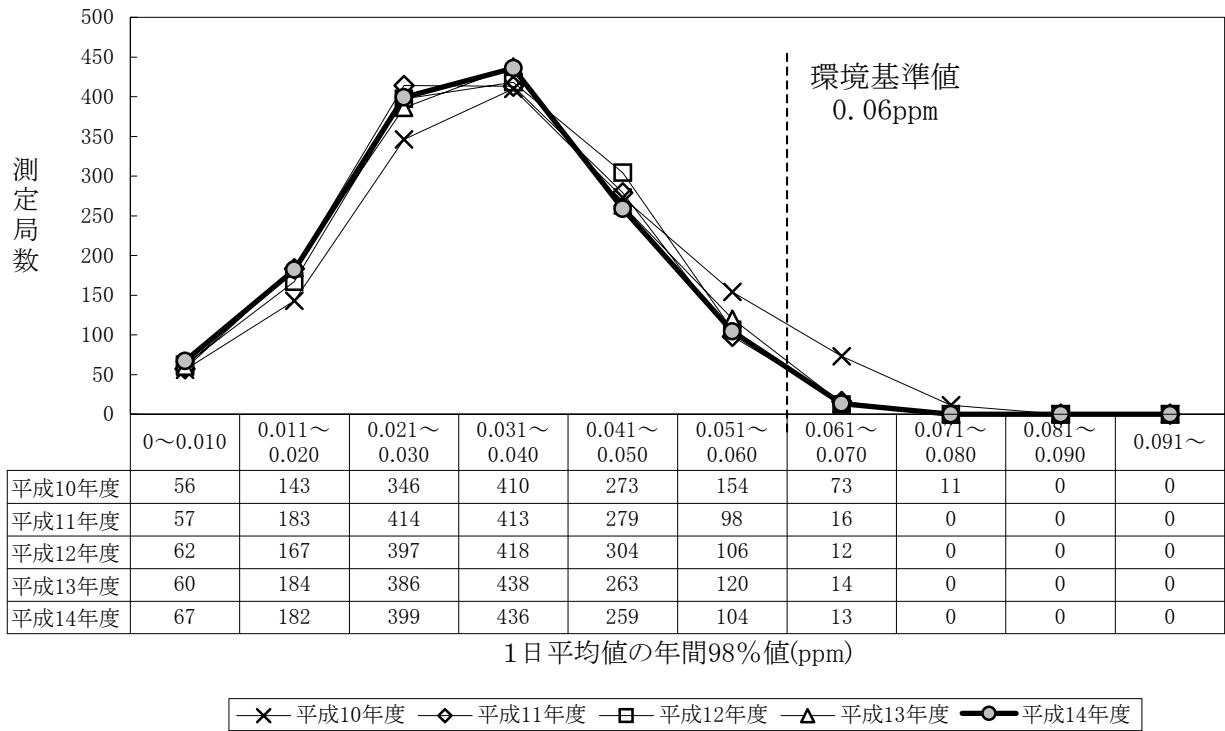
平成14年度				
順位	測定局名	都府県	市区	年平均値 (ppm)
1(1)	中山道大和	東京都	板橋区	0.052
1(3)	環七通り亀有	東京都	葛飾区	0.052
3	永代通り新川	東京都	中央区	0.050
4(4)	大坂橋	東京都	目黒区	0.049
4(2)	松原橋	東京都	大田区	0.049
4(7)	上馬	東京都	世田谷区	0.049
7(4)	西区浅間下交差点	神奈川県	横浜市	0.048
8(7)	北品川交差点	東京都	品川区	0.047
8(4)	遠藤町交差点	神奈川県	川崎市	0.047
8(7)	二子	神奈川県	川崎市	0.047
8(10)	天神	福岡県	福岡市	0.047

(参考) 平成13年度				
順位	測定局名	都府県	市区	年平均値 (ppm)
1	中山道大和	東京都	板橋区	0.055
2	松原橋	東京都	大田区	0.052
3	環七通り亀有	東京都	葛飾区	0.051
4	大坂橋	東京都	目黒区	0.050
4	西区浅間下交差点	神奈川県	横浜市	0.050
4	遠藤町交差点	神奈川県	川崎市	0.050
7	北品川交差点	東京都	品川区	0.049
7	上馬	東京都	世田谷区	0.049
7	二子	神奈川県	川崎市	0.049
10	八幡山	東京都	世田谷区	0.048
10	池上新田公園前	神奈川県	川崎市	0.048
10	天神	福岡県	福岡市	0.048
10	長崎駅前	長崎県	長崎市	0.048

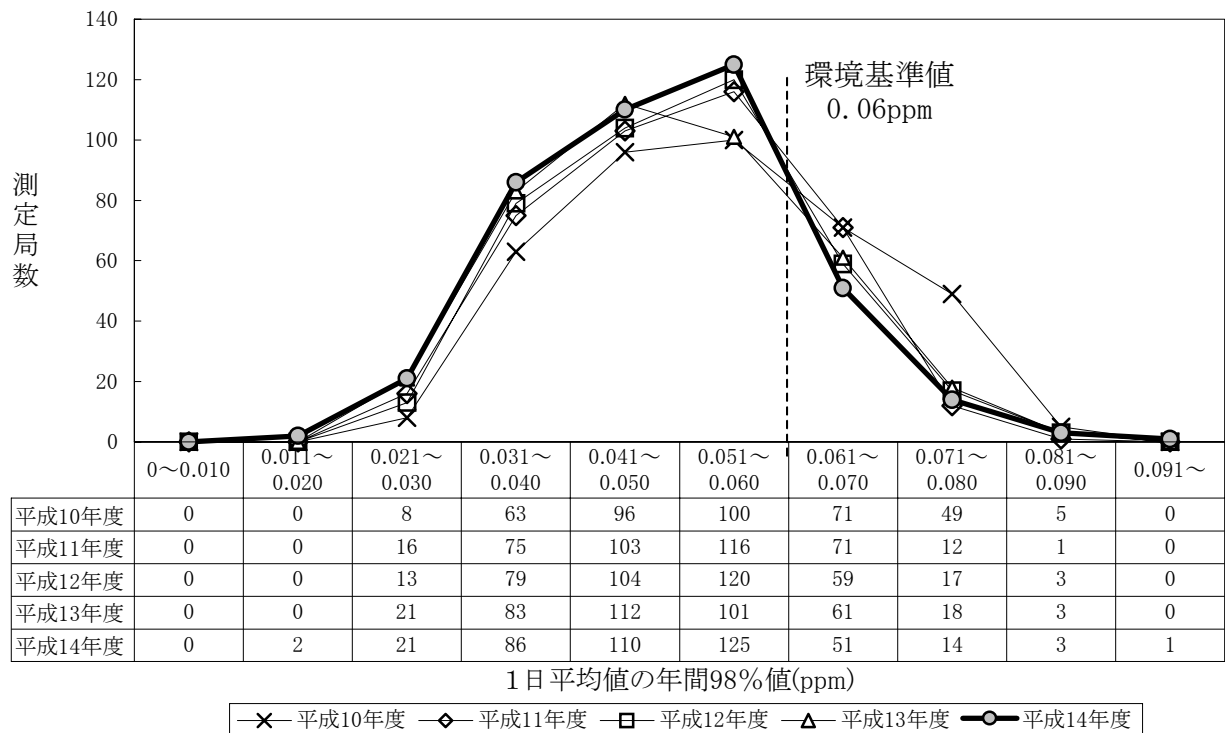
(注) 順位の( )内は前年度の順位(10位以内)を示す。

資料4-3 二酸化窒素の1日平均値の年間98%値の濃度別測定局割合

(一般環境大気測定局：全国)



(自動車排出ガス測定局：全国)



資料5 都道府県別浮遊粒子状物質環境基準達成状況

都道府県	一般環境大気測定局									自動車排出ガス測定局								
	平成12年度			平成13年度			平成14年度			平成12年度			平成13年度			平成14年度		
	有効測定局数	達成局数	達成率(%)	有効測定局数	達成局数	達成率(%)	有効測定局数	達成局数	達成率(%)	有効測定局数	達成局数	達成率(%)	有効測定局数	達成局数	達成率(%)	有効測定局数	達成局数	達成率(%)
北海道	78	78	100%	75	20	27%	75	72	96%	16	16	100%	16	8	50%	19	19	100%
青森県	12	12	100%	10	4	40%	13	8	62%	1	1	100%	3	1	33%	4	1	25%
岩手県	15	15	100%	15	15	100%	15	15	100%	1	1	100%	3	3	100%	5	4	80%
宮城県	32	31	97%	32	31	97%	32	11	34%	7	7	100%	9	8	89%	9	2	22%
秋田県	22	22	100%	22	22	100%	22	6	27%	3	3	100%	3	3	100%	4	1	25%
山形県	15	15	100%	15	15	100%	15	2	13%	1	1	100%	1	1	100%	1	0	0%
福島県	26	25	96%	27	26	96%	28	19	68%	3	3	100%	3	3	100%	3	1	33%
茨城県	48	37	77%	48	20	42%	49	24	49%	4	3	75%	4	1	25%	4	2	50%
栃木県	17	14	82%	17	16	94%	17	16	94%	2	2	100%	3	2	67%	4	1	25%
群馬県	22	2	9%	23	10	43%	23	12	52%	3	0	0%	5	3	60%	7	1	14%
埼玉県	57	32	56%	57	12	21%	57	22	39%	18	7	39%	19	1	5%	20	5	25%
千葉県	119	112	94%	119	73	61%	119	62	52%	24	19	79%	25	10	40%	26	7	27%
東京都	48	47	98%	48	12	25%	48	19	40%	38	13	34%	37	1	3%	38	0	0%
神奈川県	57	41	72%	57	33	58%	60	34	57%	30	14	47%	30	8	27%	30	7	23%
新潟県	33	33	100%	35	35	100%	34	9	26%	6	5	83%	6	6	100%	6	1	17%
富山県	25	24	96%	25	24	96%	25	0	0%	6	6	100%	6	6	100%	6	0	0%
石川県	26	26	100%	26	24	92%	25	0	0%	1	1	100%	1	1	100%	2	1	50%
福井県	33	33	100%	35	34	97%	38	7	18%	有効測定局なし			有効測定局なし			有効測定局なし		
山梨県	2	1	50%	2	2	100%	4	4	100%	有効測定局なし			有効測定局なし			1	1	100%
長野県	15	13	87%	15	15	100%	16	16	100%	3	2	67%	2	2	100%	4	3	75%
岐阜県	14	14	100%	15	15	100%	15	13	87%	1	1	100%	2	2	100%	3	2	67%
静岡県	52	37	71%	53	47	89%	52	52	100%	11	8	73%	11	7	64%	11	11	100%
愛知県	125	83	66%	126	85	67%	125	77	62%	10	6	60%	12	8	67%	17	12	71%
三重県	27	22	81%	27	21	78%	26	20	77%	6	5	83%	6	5	83%	6	2	33%
滋賀県	10	9	90%	10	10	100%	10	5	50%	3	3	100%	3	3	100%	3	2	67%
京都府	28	27	96%	28	28	100%	28	21	75%	8	8	100%	8	7	88%	8	3	38%
大阪府	82	77	94%	82	36	44%	75	34	45%	30	19	63%	31	10	32%	33	9	27%
兵庫県	72	71	99%	72	60	83%	71	40	56%	18	15	83%	19	8	42%	20	5	25%
奈良県	12	12	100%	12	9	75%	10	10	100%	4	4	100%	4	3	75%	4	3	75%
和歌山県	32	30	94%	34	34	100%	35	21	60%	有効測定局なし			有効測定局なし			有効測定局なし		
鳥取県	3	3	100%	3	3	100%	3	3	100%	有効測定局なし			有効測定局なし			有効測定局なし		
島根県	5	5	100%	7	4	57%	7	5	71%	1	1	100%	2	1	50%	2	0	0%
岡山県	50	45	90%	50	46	92%	50	11	22%	9	8	89%	8	7	88%	10	3	30%
広島県	37	22	59%	37	36	97%	37	11	30%	5	2	40%	6	6	100%	7	2	29%
山口県	34	34	100%	34	7	21%	34	17	50%	1	1	100%	1	0	0%	1	1	100%
徳島県	23	22	96%	23	20	87%	24	11	46%	1	1	100%	1	1	100%	1	0	0%
香川県	18	16	89%	18	12	67%	18	4	22%	3	3	100%	3	3	100%	3	0	0%
愛媛県	31	26	84%	32	21	66%	31	20	65%	1	1	100%	1	1	100%	1	1	100%
高知県	5	4	80%	5	5	100%	5	5	100%	1	1	100%	1	1	100%	1	1	100%
福岡県	43	34	79%	43	7	16%	44	10	23%	10	4	40%	11	1	9%	14	0	0%
佐賀県	17	17	100%	17	3	18%	16	1	6%	有効測定局なし			有効測定局なし			3	0	0%
長崎県	23	16	70%	23	1	4%	23	0	0%	2	1	50%	3	0	0%	4	0	0%
熊本県	22	9	41%	22	13	59%	21	9	43%	3	0	0%	3	3	100%	3	1	33%
大分県	24	16	67%	25	25	100%	25	16	64%	2	0	0%	2	2	100%	2	0	0%
宮崎県	11	11	100%	11	11	100%	11	11	100%	有効測定局なし			有効測定局なし			4	4	100%
鹿児島県	19	7	37%	19	15	79%	19	17	89%	2	1	50%	2	0	0%	2	1	50%
沖縄県	8	8	100%	8	8	100%	7	7	100%	2	2	100%	3	3	100%	3	3	100%
全国	1529	1290	84.4%	1539	1025	66.6%	1537	809	52.6%	301	199	66.1%	319	150	47.0%	359	123	34.3%

は環境基準非達成局が存在したことを示す。



資料6-1 浮遊粒子状物質の1日平均値の年間2%除外値の上位測定局

(1) 一般環境大気測定局

平成14年度				
順位	測定局名	都府県	市区	2%除外値 (mg/m <sup>3</sup> )
1(2)	川越市川越	埼玉県	川越市	0.115
2	渋谷区宇田川町	東京都	渋谷区	0.110
2(1)	大師健康プラランチ	神奈川県	川崎市	0.110
4	行田	埼玉県	行田市	0.108
4	山王小学校	千葉県	千葉市	0.108
6	春日部	埼玉県	春日部市	0.107
7	加須	埼玉県	加須市	0.106
7	上尾	埼玉県	上尾市	0.106
7	久喜	埼玉県	久喜市	0.106
10	竜ヶ崎保健所	茨城県	龍ヶ崎市	0.105
10	南中学校	群馬県	大泉町	0.105
10	さいたま市片柳	埼玉県	さいたま市	0.105
10	碧南市文化会館	愛知県	碧南市	0.105

(参考) 平成13年度				
順位	測定局名	都府県	市区	2%除外値 (mg/m <sup>3</sup> )
1	大師健康プラランチ	神奈川県	川崎市	0.132
2	神栖一貫野	茨城県	神栖町	0.130
2	川越市川越	埼玉県	川越市	0.130
4	下館保健所	茨城県	下館市	0.118
5	登戸小学校	神奈川県	川崎市	0.115
6	総和町役場	茨城県	総和町	0.114
7	ひたちなか	茨城県	ひたちなか市	0.113
8	草加市瀬崎	埼玉県	草加市	0.112
9	流山平和台	千葉県	流山市	0.111
10	さいたま市春里	埼玉県	さいたま市	0.110
10	救急医療センター	静岡県	富士市	0.110

(2) 自動車排出ガス測定局

平成14年度				
順位	測定局名	都府県	市区	2%除外値 (mg/m <sup>3</sup> )
1(2)	松原橋	東京都	大田区	0.183
2	国設野田	千葉県	野田市	0.138
3	和光新倉自排	埼玉県	和光市	0.125
3(3)	中山道大和	東京都	板橋区	0.125
5	連雀通り下連雀	東京都	三鷹市	0.124
5	国立	東京都	国立市	0.124
7	鴻巣天神自排	埼玉県	鴻巣市	0.121
8	青梅街道柳沢	東京都	西東京市	0.120
8(4)	二子	神奈川県	川崎市	0.120
10	東村山	東京都	東村山市	0.119
10	国設厚木	神奈川県	厚木市	0.119

(参考) 平成13年度				
順位	測定局名	都府県	市区	2%除外値 (mg/m <sup>3</sup> )
1	池上新田公園前	神奈川県	川崎市	0.169
2	松原橋	東京都	大田区	0.168
3	中山道大和	東京都	板橋区	0.142
4	二子	神奈川県	川崎市	0.135
5	北品川交差点	東京都	品川区	0.134
6	宮前平駅前	神奈川県	川崎市	0.129
7	北本通り王子	東京都	北区	0.126
7	遠藤町交差点	神奈川県	川崎市	0.126
9	新川通り交差点	神奈川県	川崎市	0.124
10	川口市芝第2	埼玉県	川口市	0.123
10	環七通り亀有	東京都	葛飾区	0.123

(注) 順位の( )内は前年度の順位(10位以内)を示す。

資料6-2 浮遊粒子状物質の年平均値の上位測定局

(1) 一般環境大気測定局

平成14年度				
順位	測定局名	都府県	市区	年平均値 (mg/m <sup>3</sup> )
1(3)	衣浦排水機場	愛知県	半田市	0.049
2(1)	碧南市文化会館	愛知県	碧南市	0.048
2(1)	稲沢市役所	愛知県	稲沢市	0.048
4(7)	久喜	埼玉県	久喜市	0.045
4	関宿桐ヶ作	千葉県	関宿町	0.045
4(4)	白水小学校	愛知県	名古屋市	0.045
7(4)	市川二俣	千葉県	市川市	0.044
7(7)	碧南市川口町	愛知県	碧南市	0.044
7	横須賀小学校	愛知県	東海市	0.044
7(7)	名和小学校	愛知県	東海市	0.044
7	白木小学校	大分県	佐賀関町	0.044

(参考) 平成13年度				
順位	測定局名	都府県	市区	年平均値 (mg/m <sup>3</sup> )
1	碧南市文化会館	愛知県	碧南市	0.054
1	稲沢市役所	愛知県	稲沢市	0.054
3	衣浦排水機場	愛知県	半田市	0.051
4	川越市川越	埼玉県	川越市	0.049
4	市川二俣	千葉県	市川市	0.049
4	白水小学校	愛知県	名古屋市	0.049
7	久喜	埼玉県	久喜市	0.048
7	渋谷区宇田川町	東京都	渋谷区	0.048
7	碧南市川口町	愛知県	碧南市	0.048
7	名和小学校	愛知県	東海市	0.048
7	阿久比中学校	愛知県	阿久比町	0.048

(2) 自動車排出ガス測定局

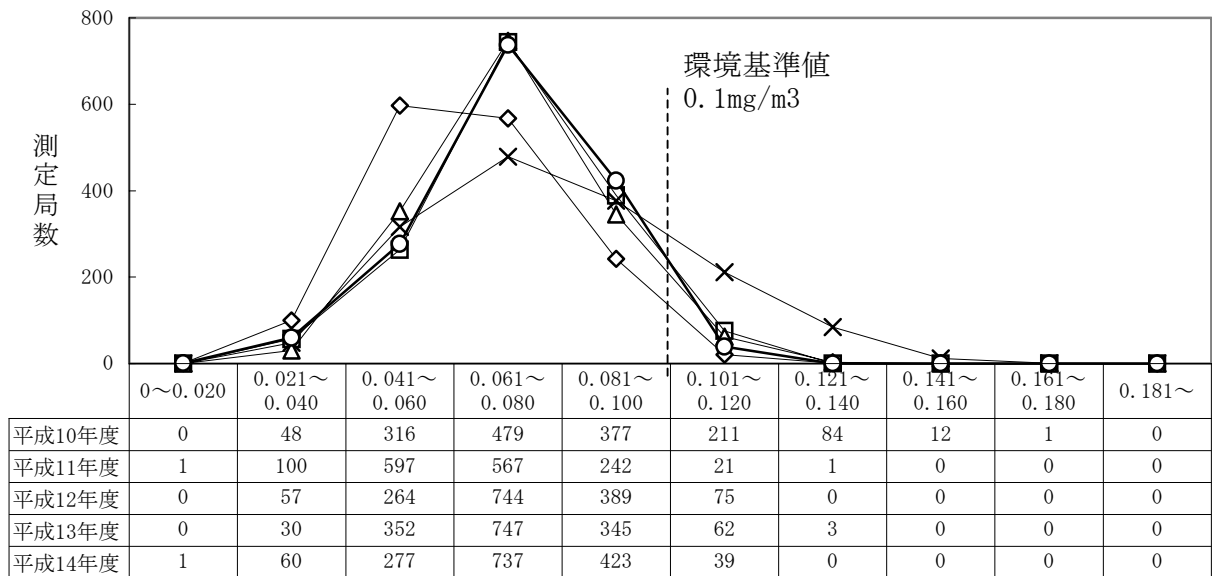
平成14年度				
順位	測定局名	都府県	市区	年平均値 (mg/m <sup>3</sup> )
1(1)	松原橋	東京都	大田区	0.079
2	国設野田	千葉県	野田市	0.068
3(2)	中山道大和	東京都	板橋区	0.056
4(10)	岡崎市大平町	愛知県	岡崎市	0.055
5	岡崎市第二測定所	愛知県	岡崎市	0.054
6(6)	大坂橋	東京都	目黒区	0.053
6(4)	環七通り亀有	東京都	葛飾区	0.053
6	加茂	兵庫県	川西市	0.053
9(7)	国立	東京都	国立市	0.052
10(4)	二子	神奈川県	川崎市	0.051
10	国設厚木	神奈川県	厚木市	0.051

(参考) 平成13年度				
順位	測定局名	都府県	市区	年平均値 (mg/m <sup>3</sup> )
1	松原橋	東京都	大田区	0.078
2	中山道大和	東京都	板橋区	0.068
3	池上新田公園前	神奈川県	川崎市	0.063
4	環七通り亀有	東京都	葛飾区	0.061
4	二子	神奈川県	川崎市	0.061
6	大坂橋	東京都	目黒区	0.059
7	国立	東京都	国立市	0.058
8	遠藤町交差点	神奈川県	川崎市	0.057
9	元塩公園	愛知県	名古屋市	0.056
10	西区浅間下交差点	神奈川県	横浜市	0.055
10	岡崎市大平町	愛知県	岡崎市	0.055

(注) 順位の( )内は前年度の順位(10位以内)を示す。

資料6-3 浮遊粒子状物質の1日平均値の年間2%除外値の濃度別測定局分布

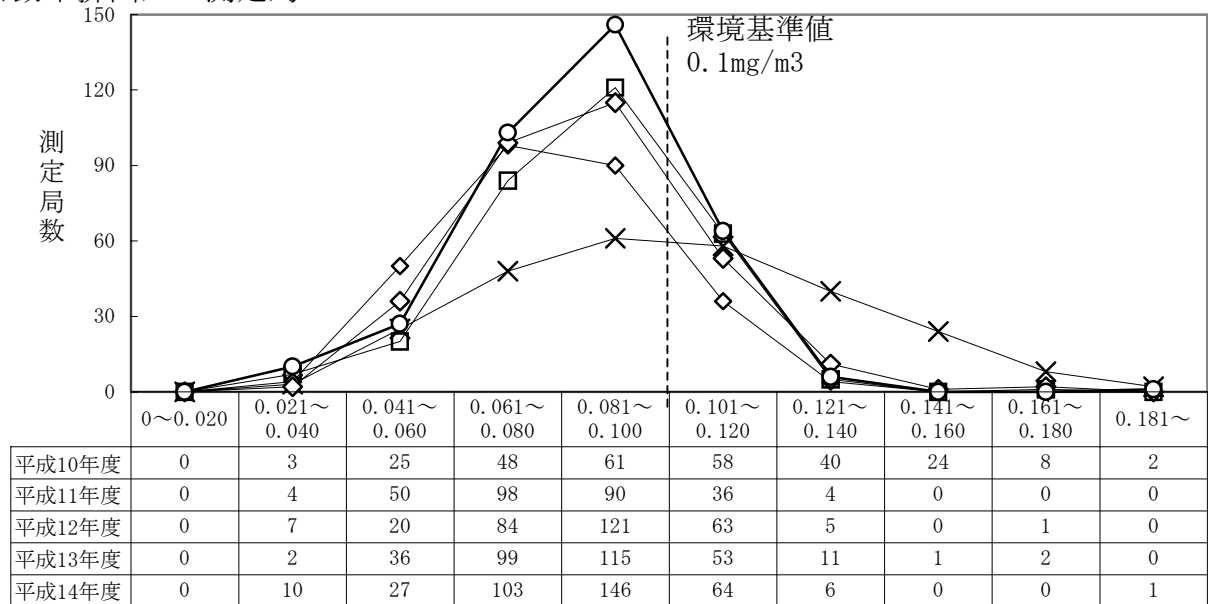
一般大気環境測定局



1日平均値の年間2%除外値(mg/m3)

—×— 平成10年度 —◇— 平成11年度 —□— 平成12年度 —△— 平成13年度 —○— 平成14年度

自動車排出ガス測定局



1日平均値の年間2%除外値(mg/m3)

—×— 平成10年度 —◇— 平成11年度 —□— 平成12年度 —△— 平成13年度 —○— 平成14年度

資料7 光化学オキシダントの1時間値が昼間（5時～20時）において0.12ppm以上  
 となった日数の多い測定局（一般局）

平成14年度				
順位	測定局名	都府県	市区	0.12ppm 以上の日数 (日)
1	勤労ホーム駐車場	群馬県	高崎市	23
1	青梅市東青梅	東京都	青梅市	23
3(2)	行田	埼玉県	行田市	20
3(8)	東大和市奈良橋	東京都	東大和市	20
5	所沢市北野	埼玉県	所沢市	18
5(5)	小平市小川町	東京都	小平市	17
5	清瀬市上清戸	東京都	清瀬市	18
8	鴻巣	埼玉県	鴻巣市	17
8	小川	埼玉県	小川町	17
8	福生市本町	東京都	福生市	17

(参考) 平成13年度				
順位	測定局名	都府県	市区	0.12ppm 以上の日数 (日)
1	川越市霞ヶ関	埼玉県	川越市	25
2	行田	埼玉県	行田市	22
3	川越市高階	埼玉県	川越市	21
3	川越市川越	埼玉県	川越市	21
5	坂戸	埼玉県	坂戸市	20
5	武蔵野市関前	東京都	武蔵野市	20
5	小平市小川町	東京都	小平市	20
8	市役所	栃木県	栃木市	19
8	市役所	栃木県	佐野市	19
8	熊谷	埼玉県	熊谷市	19
8	妻沼	埼玉県	妻沼町	19
8	東大和市奈良橋	東京都	東大和市	19

(注) 順位の ( ) 内は前年度の順位(10位以内)を示す。

資料8 二酸化硫黄の環境基準非達成局（長期的評価）

測定局種別	都道府県	市町村	測定局名	年平均値(ppm)	1日平均値の年 間2%除外値 (ppm)	1日平均値が0.04ppm を超えた日が2日以上 連続したことの有無
一般局	鹿児島県	鹿児島市	有村	0.014	0.078	有
	鹿児島県	桜島町	桜島町役場	0.004	0.009	有
	鹿児島県	〃	赤水	0.009	0.064	有
自排局	兵庫県	伊丹市	緑ヶ丘	0.008	0.040	有