



令和6年度漂着ごみ組成調査データ 取りまとめの結果について

2026年3月

環境省水・大気環境局海洋環境課
海洋プラスチック汚染対策室



- 1 令和6年度の調査地点 (p2-4)
- 2 全国ランキング (p5-6)
- 3 海流を考慮した沿岸域区分別ランキング (p7-19)
- 4 表記言語国別割合 (p20-28)
- 5 プラスチック漂着量 (p29-31)

参考 1 漂着ごみ組成調査の概要

参考 2 海流を考慮した沿岸域の区分

1. 令和6年度の調査地点

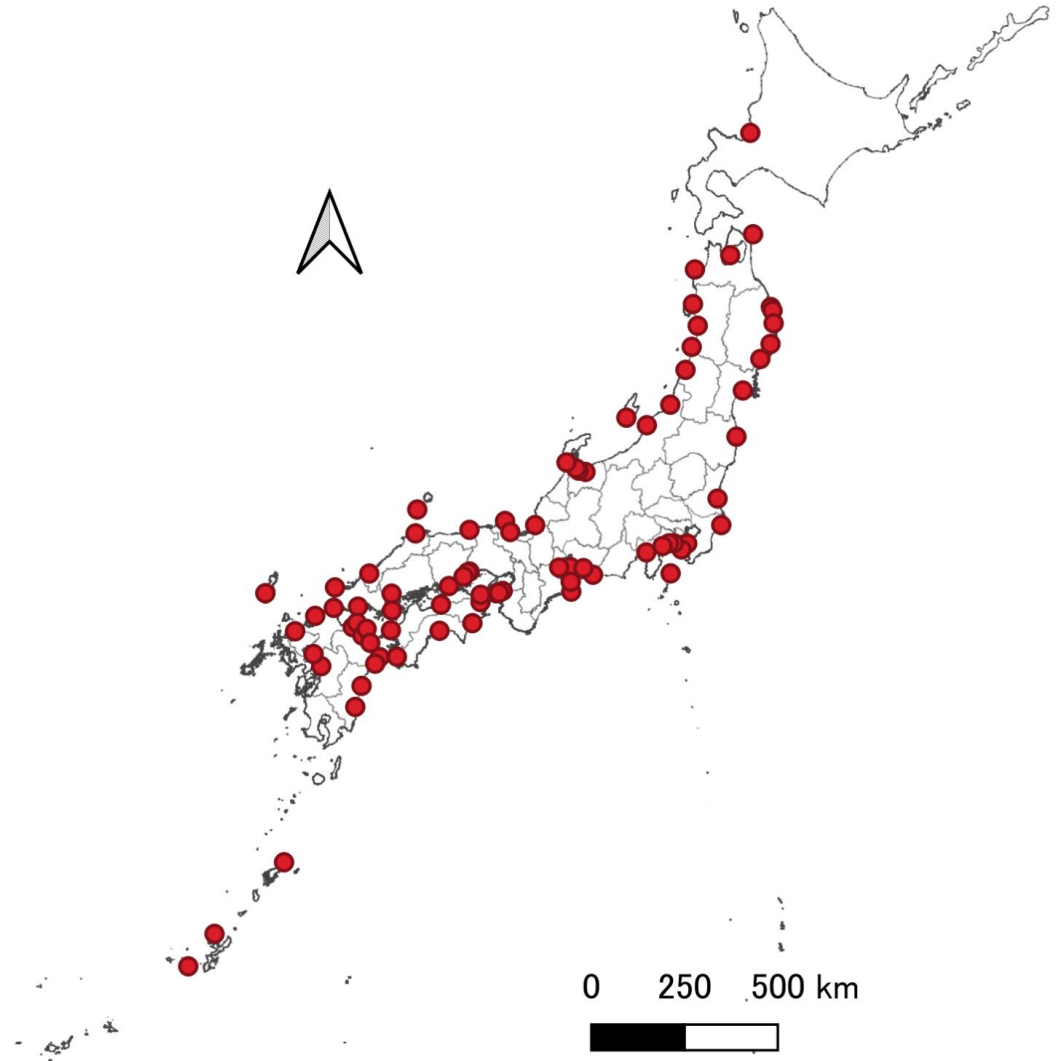
令和6年度は**39都道府県・80地点**で調査が行われた。

(令和5年度:39都道府県・76地点

令和4年度:39都道府県・78地点

令和3年度:39都道府県・89地点

令和2年度:39都道府県・94地点)



(出典：国土地理院地図より作成)

1. 令和6年度の調査地点

令和5年度と同じ地点を調査した都道府県が多かったが、一部の県では調査地点が変更された。

※赤字は継続モニタリングがされていない地点

都道府県	R6モニタリング地点	R5モニタリング地点
北海道	石狩市（厚田海岸）	石狩市（厚田海岸）
青森県	深浦町（風合瀬海岸）、東通村（尻屋海岸）、 平内町（久慈ノ浜海岸）	深浦町（風合瀬海岸）、東通村（尻屋海岸）
岩手県	普代村（宇留部海岸）、陸前高田市（高田海岸）、釜石市（水海海岸）、宮古市（松月海岸）、田野畑村（明戸海岸）	普代村（宇留部海岸）、陸前高田市（高田海岸）、釜石市（水海海岸）、宮古市（松月海岸）、田野畑村（明戸海岸）
宮城県	東松島市（矢本海岸）	東松島市（矢本海岸）
秋田県	秋田市（桂浜海岸）、にかほ市（赤石浜海岸）、男鹿市（琴浜海岸）	秋田市（桂浜海岸）、にかほ市（赤石浜海岸）、男鹿市（琴浜海岸）
山形県	鶴岡市（湯野浜海岸）	鶴岡市（湯野浜海岸）
福島県	浪江町（浪江海岸）	相馬市（相馬海岸）
茨城県	鉾田市（玉田海岸）	鹿嶋市（神向寺海岸）
千葉県	富津市（布引海岸）、旭市（九十九里海岸）	富津市（布引海岸）、旭市（九十九里海岸）
東京都	大島町（砂の浜海岸）	大島町（砂の浜海岸）
神奈川県	平塚市（金目川河口部）、藤沢市（引地川河口部）、小田原市（酒匂川河口部）、三浦市（三浦海岸）	平塚市（金目川河口部）、藤沢市（引地川河口部）、小田原市（酒匂川河口部）、三浦市（三浦海岸）
新潟県	胎内市（荒井浜海岸） 、佐渡市（素浜海岸）、長岡市（野積海岸）	長岡市（野積海岸）、佐渡市（素浜海岸）、 上越市（直江津港西海岸）
富山県	富山市（岩瀬浜）、 射水市（六渡寺海岸） 、 氷見市（松田江海岸）	富山市（岩瀬浜）
石川県	羽咋市（柴垣海岸）	羽咋市（柴垣海岸）
福井県	美浜町（水晶浜）	美浜町（水晶浜）
静岡県	沼津市（富士海岸）	沼津市（富士海岸）
愛知県	常滑市（小鈴谷）、豊橋市（高塚海岸）、蒲郡市（春日浦海岸）	常滑市（小鈴谷）、豊橋市（高塚海岸）、蒲郡市（春日浦海岸）
三重県	志摩市（阿児の松原海岸）、鳥羽市（奈佐の浜海岸）、鈴鹿市（鼓ヶ浦海岸）	志摩市（阿児の松原海岸）、鳥羽市（奈佐の浜海岸）、鈴鹿市（鼓ヶ浦海岸）
京都府	京丹後市（岩田海岸）、舞鶴市（瀬崎海岸）	京丹後市（岩田海岸）、舞鶴市（瀬崎海岸）
大阪府	岬町（淡輪海岸）	岬町（淡輪海岸）
兵庫県	赤穂市（福浦海岸）	新温泉町（田井ノ浜海岸） 、赤穂市（福浦海岸）
和歌山県	和歌山市（沖ノ島）、和歌山市加太（淡島神社）	和歌山市（沖ノ島）、和歌山市加太（淡島神社）

R5まで2地点で実施してきたが、R6は1地点追加

2地点を隔年で調査

R2、R3は荒井浜海岸・直江津港の両方を含む4地点で調査

R5まで1地点で実施してきたが、R6は2地点追加

1. 令和6年度の調査地点

都道府県	R6モニタリング地点	R5モニタリング地点
鳥取県	岩美町（浦富海岸）	岩美町（浦富海岸）
島根県	松江市（古浦海水浴場）、益田市（益田港海岸）、隠岐郡知夫村（白海士海岸）	松江市（古浦海水浴場）
岡山県	倉敷市（下津井海岸）、瀬戸内市（牛窓海岸）、備前市（鹿久居島海岸）	倉敷市（下津井海岸）、瀬戸内市（牛窓海岸）、備前市（鹿久居島海岸）
広島県	江田島市（大奈佐美島）	江田島市（大奈佐美島）
山口県	防府市（中浦海岸）、周防大島町（神浦海岸）、長門市（大浦海岸）、下関市（武久海岸）	防府市（中浦海岸）、周防大島町（神浦海岸）、長門市（大浦海岸）、下関市（武久海岸）
徳島県	鳴門市（瀬戸漁港海岸）、徳島市（小松海岸今切川側）、牟岐町（内妻海岸）	鳴門市（瀬戸漁港海岸）、徳島市（小松海岸今切川側）、牟岐町（内妻海岸）
香川県	観音寺市（箕浦漁港西側海岸）	観音寺市（箕浦漁港西側海岸）
愛媛県	愛南町（船越海岸）、伊方町（伊方越鯛ノ浦海岸）	愛南町（船越海岸）、伊方町（伊方越鯛ノ浦海岸）、伊予市（高野川海岸）、今治市（大見地区海岸）
高知県	高知市（桂浜）	高知市（桂浜）
福岡県	福津市（京泊海岸）、大牟田市（旧三池海水浴場）	行橋市（稲童地区海岸）、岡垣町（新松原海岸）
佐賀県	唐津市（幸多里海岸）	唐津市（幸多里海岸）
長崎県	対馬市（修理田浜海岸）	対馬市（修理田浜海岸）
熊本県	熊本市（四番漁港海岸）	上天草市（樋島農林海岸）、宇土市（住吉海岸）
大分県	杵築市（守江港納屋地区）、佐伯市（下梶寄海水浴場）、宇佐市（和間海岸）、豊後高田市（松津漁港海岸）、国東市（国東海岸）、大分市（志生木漁港海岸）、佐伯市（元猿漁港海岸）	杵築市（守江港納屋地区）、佐伯市（下梶寄海水浴場）、宇佐市（和間海岸）、豊後高田市（松津漁港海岸）
宮崎県	日向市（耳川河口）、宮崎市（大淀川河口）	日向市（耳川河口）、宮崎市（大淀川河口）
鹿児島県	奄美市（佐仁海岸）	奄美市（佐仁海岸）
沖縄県	伊是名村（伊是名ビーチ西海岸）、座間味村 阿嘉島（クシバル海岸）	座間味村（トウマ）、与那国町（祖納港東）

R5まで1地点で実施してきたが、R6は2地点追加

京泊海岸は2年に1回調査

既存の県の調査地点の中から、毎年2地点を選択して調査

合計 80地点

76地点

2. 全国ランキング

- 人工物のみ
- 必須項目ベース(必須項目のみの調査地点が存在するため)
- 破片類は除く

R6個数ランキング

順位	R6			R5順位
	品目	個	割合	
1	カキ養殖用まめ管(長さ1.5cm程度)(漁具)	28,761	24.5%	1
2	プラ製ロープ・ひも(漁具)	13,580	11.6%	3
3	ボトルのキャップ、ふた	13,408	11.4%	4
4	その他の漁具・釣具	6,466	5.5%	10
5	飲料用(ペットボトル)<1L	5,735	4.9%	5
6	カキ養殖用パイプ(長さ10-20cm程度)(漁具)	5,266	4.5%	2
7	ポリ袋(不透明&透明)	5,100	4.2%	7
8	プラスチックその他(必須項目)	4,953	3.6%	6
9	木(木材等)	4,168	3.1%	12
10	プラ製食品容器(食器、食品容器、トレイ、調味料容器)	3,606	3.0%	11

R5個数ランキング

順位	R5		
	品目	個	割合
1	カキ養殖用まめ管(長さ1.5cm程度)(漁具)	15,594	17.8%
2	カキ養殖用パイプ(長さ10-20cm程度)(漁具)	11,084	12.6%
3	プラ製ロープ・ひも(漁具)	10,129	11.5%
4	ボトルのキャップ、ふた	9,698	11.1%
5	飲料用(ペットボトル)<1L	6,430	7.3%
6	プラスチックその他(必須項目)	4,549	5.2%
7	ポリ袋(不透明&透明)	4,487	5.1%
8	発泡スチロール製コップ、食品容器	2,522	2.9%
9	金属	2,161	2.5%
10	その他の漁具・釣具	2,152	2.5%

※青森県、福島県、茨城県、新潟県、富山県、兵庫県、島根県、愛媛県、福岡県、熊本県、大分県、沖縄県の調査地点はR6とR5で異なる

- 個数ではR5から引き続き「カキ養殖用まめ管(長さ1.5cm程度)」が最も多く、全体の24.5%を占めていた。
- R5から10位以上の大きな順位変動が見られた品目は存在しなかった。

2. 全国ランキング

- 人工物のみ
- 必須項目ベース(必須項目のみの調査地点が存在するため)

R6重量ランキング

順位	R6			R5順位
	品目	kg	割合	
1	木(木材等)	1,880	28.9%	1
2	プラ製ロープ・ひも(漁具)	998	15.3%	2
3	ブイ(漁具)	621	9.5%	7
4	硬質プラスチック破片	599	9.2%	3
5	飲料用(ペットボトル) <1L	328	5.0%	8
6	プラスチックその他(必須項目)	268	4.1%	6
7	その他の漁具・釣具	213	3.3%	15
8	その他のプラボトル類 ≥1L	174	2.7%	10
9	ガラス・陶器	141	2.2%	9
10	ゴム	134	2.1%	11

R5重量ランキング

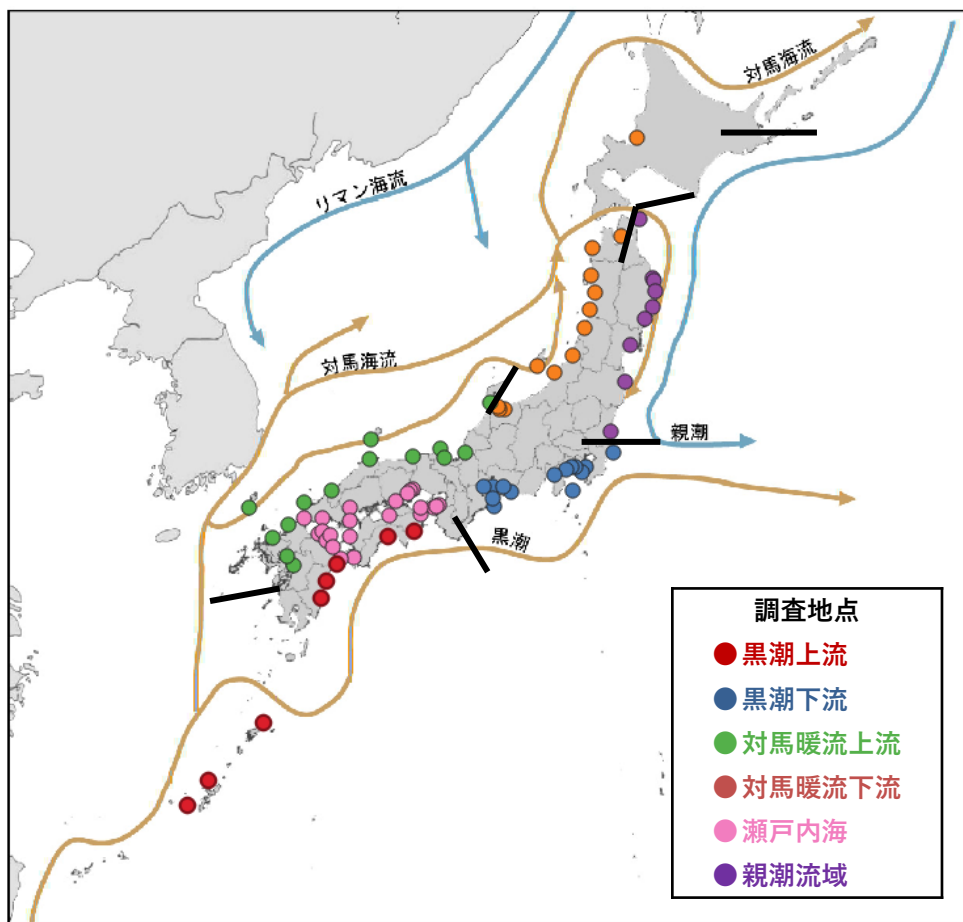
順位	R5		
	品目	kg	割合
1	木(木材等)	1,819	23.2%
2	プラ製ロープ・ひも(漁具)	1,404	17.9%
3	硬質プラスチック破片	868	11.1%
4	漁網(漁具)	741	9.4%
5	発泡スチロール製フロート・ブイ(漁具)	636	8.1%
6	プラスチックその他(必須項目)	430	5.5%
7	ブイ(漁具)	427	5.4%
8	飲料用(ペットボトル) <1L	338	4.3%
9	ガラス・陶器	167	2.1%
10	その他のプラボトル類 ≥1L	152	1.9%

※青森県、福島県、茨城県、新潟県、富山県、兵庫県、島根県、愛媛県、福岡県、熊本県、大分県、沖縄県の調査地点はR6とR5で異なる

- 重量では、R5から引き続き「木(木材等)」が最も多く、全体の28.9%を占めていた。
- R5から10位以上の大きな順位変動が見られた品目は存在しなかった。

3. 海流を考慮した沿岸域区分別ランキング

- 6つの沿岸域区分ごとの漂着量をランキング形式で整理



(出典: 国土地理院地図より作成)

※沿岸域区分の詳細については参考2を参照

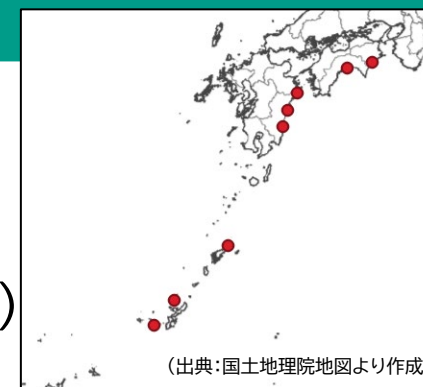
各沿岸域区分の調査地点数

No.	沿岸域区分	調査地点数
1	黒潮上流	8
2	黒潮下流	14
3	対馬暖流上流	14
4	対馬暖流下流	13
5	瀬戸内海	22
6	親潮流域	9
	合計	80

3. 海流を考慮した沿岸域区分別ランキング

(1) 黒潮上流

- 人工物のみ
- 必須項目ベース(必須項目のみの調査地点が存在するため)
- 破片類は除く



R6個数ランキング

順位	R6			R5順位
	品目	個	割合	
1	ブイ (漁具)	618	20.9%	4
2	飲料用 (ペットボトル) <1L	465	15.7%	1
3	ボトルのキャップ、ふた	254	8.6%	3
4	プラスチックその他 (必須項目)	243	8.2%	5
5	プラ製ロープ・ひも (漁具)	153	5.2%	2
6	木 (木材等)	118	4.0%	12
7	ウレタン	106	3.6%	6
8	発泡スチロール製フロート・ブイ (漁具)	98	3.3%	14
9	生活雑貨 (歯ブラシ等)	86	2.9%	9
10	その他のプラボトル<1L	83	2.8%	21

R5個数ランキング

順位	R5		
	品目	個	割合
1	飲料用 (ペットボトル) <1L	693	26.0%
2	プラ製ロープ・ひも (漁具)	273	10.2%
3	ボトルのキャップ、ふた	253	9.5%
4	ブイ (漁具)	217	8.1%
5	プラスチックその他 (必須項目)	192	7.2%
6	ウレタン	152	5.7%
7	飲料用 (ペットボトル) ≥1L	127	4.8%
8	ポリ袋 (不透明&透明)	92	3.4%
9	生活雑貨 (歯ブラシ等)	80	3.0%
10	金属	74	2.8%

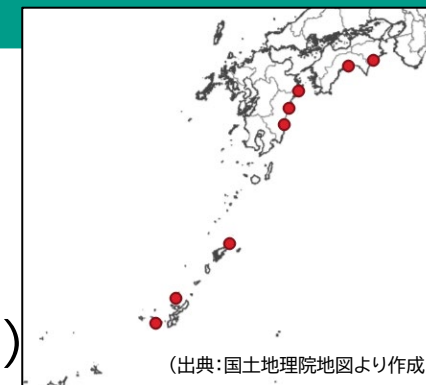
※沖縄県、大分県の調査地点はR5とR6で異なる

- 個数では「ブイ(漁具)」が最も多く、20.9%を占めた。
- 「その他のプラボトル<1L」はR5の21位から10位まで順位を大きく上昇させた。
 昨年の本沿岸域区分での回収個数は17個である。

3. 海流を考慮した沿岸域区分別ランキング

(1) 黒潮上流

- 人工物のみ
- 必須項目ベース(必須項目のみの調査地点が存在するため)



R6重量ランキング

順位	R6			R5順位
	品目	kg	割合	
1	ブイ (漁具)	81	29.7%	2
2	木 (木材等)	71	26.1%	1
3	飲料用 (ペットボトル) <1L	46	16.8%	5
4	硬質プラスチック破片	12	4.4%	4
5	飲料用 (ペットボトル) ≥1L	11	4.1%	8
6	ガラス・陶器	10	3.5%	11
7	プラ製ロープ・ひも (漁具)	6	2.3%	3
8	ゴム	6	2.0%	9
9	天然繊維・革	4	1.4%	25
10	金属	4	1.3%	14

R5重量ランキング

順位	R5		
	品目	kg	割合
1	木 (木材等)	63	23.1%
2	ブイ (漁具)	48	17.4%
3	プラ製ロープ・ひも (漁具)	34	12.3%
4	硬質プラスチック破片	25	9.0%
5	飲料用 (ペットボトル) <1L	24	8.8%
6	プラスチックその他 (必須項目)	13	4.9%
7	発泡スチロールの破片	9	3.3%
8	飲料用 (ペットボトル) ≥1L	9	3.2%
9	ゴム	8	3.1%
10	発泡スチロール製フロート・ブイ (漁具)	8	2.8%

※沖縄県、大分県の調査地点はR5とR6で異なる

- 重量では、個数と同様に「ブイ(漁具)」が最も多く、29.7%を占めていた。
- 「天然繊維・革」はR5の25位より大きく順位を上げた。

3. 海流を考慮した沿岸域区分別ランキング

(2) 黒潮下流

- 人工物のみ
- 必須項目ベース(必須項目のみの調査地点が存在するため)
- 破片類は除く



R6個数ランキング

順位	R6			R5順位
	品目	個	割合	
1	ポリ袋 (不透明&透明)	1,265	13.7%	4
2	ボトルのキャップ、ふた	1,113	12.1%	3
3	プラスチックその他 (必須項目)	1,042	11.3%	1
4	金属	711	7.7%	5
5	飲料用 (ペットボトル) <1L	619	6.7%	7
6	カキ養殖用まめ管 (長さ1.5cm程度) (漁具)	579	6.3%	6
7	プラ製食品容器 (食器、食品容器、トレイ、調味料容器)	542	5.9%	10
8	発泡スチロール製コップ、食品容器	477	5.2%	2
9	プラ製ロープ・ひも (漁具)	376	4.1%	8
10	プラ食器類_ストロー	341	3.7%	12

R5個数ランキング

順位	R5		
	品目	個	割合
1	プラスチックその他 (必須項目)	1,017	11.4%
2	発泡スチロール製コップ、食品容器	974	10.9%
3	ボトルのキャップ、ふた	872	9.7%
4	ポリ袋 (不透明&透明)	866	9.7%
5	金属	724	8.1%
6	カキ養殖用まめ管 (長さ1.5cm程度) (漁具)	657	7.3%
7	飲料用 (ペットボトル) <1L	498	5.6%
8	プラ製ロープ・ひも (漁具)	429	4.8%
9	たばこ吸殻 (フィルター)	407	4.5%
10	プラ製食品容器 (食器、食品容器、トレイ、調味料容器等)	361	4.0%

- 個数では「ポリ袋(不透明&透明)」が最も多く、13.7%を占めた。
- R5から10位以上大きく順位を上げた品目は無かった。

3. 海流を考慮した沿岸域区分別ランキング

(2) 黒潮下流

- 人工物のみ
- 必須項目ベース(必須項目のみの調査地点が存在するため)



R6重量ランキング

順位	R6			R5順位
	品目	kg	割合	
1	木(木材等)	195	36.5%	1
2	硬質プラスチック破片	107	19.9%	5
3	飲料用(ペットボトル) <1L	43	8.0%	2
4	その他	30	5.6%	11
5	ガラス・陶器	20	3.7%	7
6	金属	16	3.0%	8
7	プラ製ロープ・ひも(漁具)	16	3.0%	6
8	発泡スチロールの破片	15	2.8%	17
9	ブイ(漁具)	14	2.6%	12
10	プラスチックその他(必須項目)	11	2.0%	3

R5重量ランキング

順位	R5		
	品目	kg	割合
1	木(木材等)	53	26.2%
2	飲料用(ペットボトル) <1L	26	12.8%
3	プラスチックその他(必須項目)	16	7.9%
4	ゴム	15	7.6%
5	硬質プラスチック破片	13	6.2%
6	プラ製ロープ・ひも(漁具)	10	5.0%
7	ガラス・陶器	9	4.6%
8	金属	9	4.3%
9	飲料用(ペットボトル) ≥1L	7	3.4%
10	その他のプラボトル<1L	5	2.4%

- 重量では「木(木材等)」が最も多く、36.5%を占めていた。

3. 海流を考慮した沿岸域区分別ランキング

(3) 対馬暖流上流

- 人工物のみ
- 必須項目ベース(必須項目のみの調査地点が存在するため)
- 破片類は除く



R6個数ランキング

順位	R6			R5順位
	品目	個	割合	
1	プラ製ロープ・ひも (漁具)	9,334	20.8%	1
2	ボトルのキャップ、ふた	6,917	15.4%	2
3	飲料用 (ペットボトル) <1L	2,725	6.1%	3
4	ポリ袋 (不透明&透明)	2,218	4.9%	4
5	梱包資材_テープ (荷造りバンド、ビニールテープ)	2,084	4.6%	7
6	ウレタン	1,866	4.2%	17
7	プラスチックその他 (必須項目)	1,821	4.1%	6
8	その他の漁具・釣具	1,761	3.9%	9
9	プラ食器類_ストロー	1,596	3.6%	12
10	木 (木材等)	1,479	3.3%	8

R5個数ランキング

順位	R5		
	品目	個	割合
1	プラ製ロープ・ひも (漁具)	5,523	25.4%
2	ボトルのキャップ、ふた	2,959	13.6%
3	飲料用 (ペットボトル) <1L	2,890	13.3%
4	ポリ袋 (不透明&透明)	1,684	7.7%
5	飲料用 (ペットボトル) ≥1L	1,009	4.6%
6	プラスチックその他 (必須項目)	723	3.3%
7	梱包資材_テープ (荷造りバンド、ビニールテープ)	616	2.8%
8	木 (木材等)	528	2.4%
9	その他の漁具・釣具	519	2.4%
10	発泡スチロール製コップ、食品容器	515	2.4%

※福岡県、熊本県、島根県の調査地点はR5とR6で異なる

- 個数ではR5から引き続き「プラ製ロープ・ひも(漁具)」が最も多く、20.8%を占めた。
- 「ウレタン」はR5年度から10位以上順位を上げた。

3. 海流を考慮した沿岸域区分別ランキング

(3) 対馬暖流上流

- 人工物のみ
- 必須項目ベース(必須項目のみの調査地点が存在するため)



R6重量ランキング

順位	R6			R5順位
	品目	kg	割合	
1	木(木材等)	644	30.6%	3
2	プラ製ロープ・ひも(漁具)	601	14.5%	4
3	ブイ(漁具)	466	11.2%	5
4	硬質プラスチック破片	287	8.3%	1
5	その他の漁具・釣具	253	5.6%	12
6	プラスチックその他(必須項目)	198	4.4%	6
7	飲料用(ペットボトル) <1L	175	3.7%	8
8	その他のプラボトル類 ≥1L	166	3.0%	9
9	発泡スチロール製フロート・ブイ(漁具)	97	2.7%	2
10	漁網(漁具)	62	2.0%	7

R5重量ランキング

順位	R5		
	品目	kg	割合
1	硬質プラスチック破片	644	19.9%
2	発泡スチロール製フロート・ブイ(漁具)	601	18.6%
3	木(木材等)	466	14.4%
4	プラ製ロープ・ひも(漁具)	287	8.9%
5	ブイ(漁具)	253	7.8%
6	プラスチックその他(必須項目)	198	6.1%
7	漁網(漁具)	175	5.4%
8	飲料用(ペットボトル) <1L	166	5.1%
9	その他のプラボトル類 ≥1L	97	3.0%
10	飲料用(ペットボトル) ≥1L	62	1.9%

※福岡県、熊本県、島根県の調査地点はR5とR6で異なる

- 重量では「木(木材)」が最も多く、全体の30.6%割を占めていた。

3. 海流を考慮した沿岸域区分別ランキング



(4) 対馬暖流下流

- 人工物のみ
- 必須項目ベース(必須項目のみの調査地点が存在するため)
- 破片類は除く

R6個数ランキング

順位	R6			R5順位
	品目	個	割合	
1	プラ製ロープ・ひも (漁具)	2,388	21.8%	1
2	ボトルのキャップ、ふた	2,200	20.1%	2
3	飲料用 (ペットボトル) <1L	532	4.9%	3
4	プラ製食品容器 (食器、食品容器、トレイ、調味料容器)	489	4.5%	4
5	木 (木材等)	457	4.2%	12
6	その他の漁具・釣具	455	4.2%	10
7	カキ養殖用まめ管 (長さ1.5cm程度) (漁具)	449	4.1%	9
8	梱包資材_テープ (荷造りバンド、ビニールテープ)	410	3.7%	11
9	その他のプラボトル<1L	358	3.3%	6
10	ブイ (漁具)	341	3.1%	7

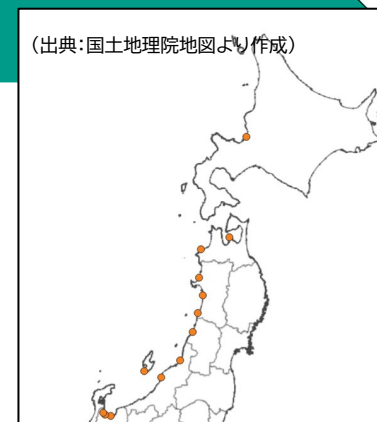
R5個数ランキング

順位	R5		
	品目	個	割合
1	プラ製ロープ・ひも (漁具)	2,002	23.9%
2	ボトルのキャップ、ふた	1,343	16.0%
3	飲料用 (ペットボトル) <1L	625	7.5%
4	プラ製食品容器 (食器、食品容器、トレイ、調味料容器)	439	5.2%
5	プラスチックその他 (必須項目)	317	3.8%
6	その他のプラボトル<1L	290	3.5%
7	ブイ (漁具)	289	3.4%
8	ポリ袋 (不透明&透明)	247	2.9%
9	カキ養殖用まめ管 (長さ1.5cm程度) (漁具)	214	2.6%
10	その他の漁具・釣具	205	2.4%

※富山県、新潟県、青森県の調査地点はR5とR6で異なる

- 個数ではR5から引き続き「プラ製ロープ・ひも(漁具)」が最も多く、全体の21.8%を占めていた。

3. 海流を考慮した沿岸域区分別ランキング



(4) 対馬暖流下流

- 人工物のみ
- 必須項目ベース(必須項目のみの調査地点が存在するため)

R6重量ランキング

順位	R6			R5順位
	品目	kg	割合	
1	プラ製ロープ・ひも (漁具)	422	30.1%	1
2	木 (木材等)	257	18.4%	3
3	硬質プラスチック破片	144	10.2%	6
4	ブイ (漁具)	132	9.4%	5
5	プラスチックその他 (必須項目)	73	5.2%	4
6	その他のプラボトル類 ≥ 1L	69	4.9%	7
7	飲料用 (ペットボトル) < 1L	51	3.6%	8
8	ガラス・陶器	31	2.2%	9
9	天然繊維・革	30	2.1%	26
10	ゴム	29	2.0%	11

R5重量ランキング

順位	R5		
	品目	kg	割合
1	プラ製ロープ・ひも (漁具)	835	33.7%
2	漁網 (漁具)	547	22.1%
3	木 (木材等)	543	21.9%
4	プラスチックその他 (必須項目)	141	5.7%
5	ブイ (漁具)	98	4.0%
6	硬質プラスチック破片	94	3.8%
7	その他のプラボトル類 ≥ 1L	37	1.5%
8	飲料用 (ペットボトル) < 1L	33	1.3%
9	ガラス・陶器	26	1.1%
10	その他のプラボトル < 1L	17	0.7%

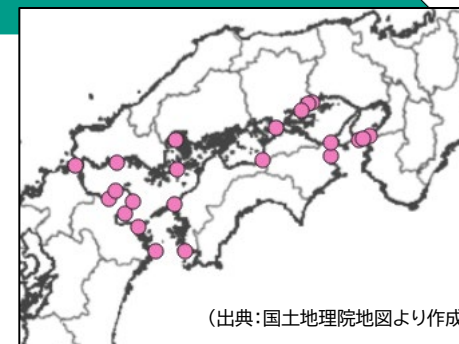
※富山県、新潟県、青森県の調査地点はR5とR6で異なる

- 重量ではR5から引き続き「プラ製ロープ・ひも」が最も多く、全体の30.1%を占めていた。
- 「天然繊維・革」はR5から17位と大幅に順位を上げた。

3. 海流を考慮した沿岸域区分別ランキング

(5) 瀬戸内海

- 人工物のみ
- 必須項目ベース(必須項目のみの調査地点が存在するため)
- 破片類は除く



R6個数ランキング

順位	R6			R5順位
	品目	個	割合	
1	カキ養殖用まめ管(長さ1.5cm程度)(漁具)	26,106	55.8%	1
2	カキ養殖用パイプ(長さ10-20cm程度)(漁具)	4,449	9.5%	2
3	その他の漁具・釣具	4,053	8.7%	8
4	ボトルのキャップ、ふた	2,762	5.9%	3
5	飲料用(ペットボトル)<1L	1,281	2.7%	6
6	ポリ袋(不透明&透明)	1,139	2.4%	5
7	プラ製食品容器(食器、食品容器、トレイ、調味料容器)	948	2.0%	10
8	プラ製ロープ・ひも(漁具)	866	1.9%	7
9	プラスチックその他(必須項目)	733	1.6%	4
10	金属	501	1.1%	11

R5個数ランキング

順位	R5		
	品目	個	割合
1	カキ養殖用まめ管(長さ1.5cm程度)(漁具)	14,329	32.7%
2	カキ養殖用パイプ(長さ10-20cm程度)(漁具)	10,962	25.0%
3	ボトルのキャップ、ふた	3,961	9.0%
4	プラスチックその他(必須項目)	2,234	5.1%
5	ポリ袋(不透明&透明)	1,505	3.4%
6	飲料用(ペットボトル)<1L	1,501	3.4%
7	プラ製ロープ・ひも(漁具)	1,339	3.1%
8	その他の漁具・釣具	1,258	2.9%
9	発泡スチロール製コップ、食品容器	825	1.9%
10	プラ製食品容器(食器、食品容器、トレイ、調味料容器等)	810	1.9%

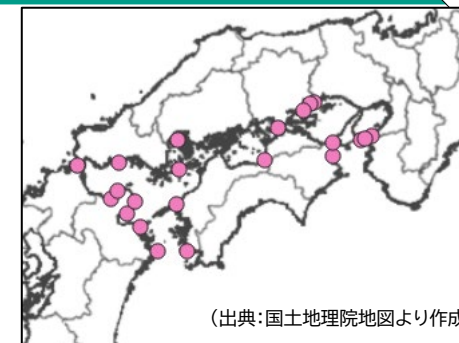
※大分県、愛媛県の調査地点はR5とR6で異なる

- 個数ではR5から引き続き「カキ養殖用まめ管(長さ1.5cm程度)」が最も多く、全体の50%以上を占めていた。
- 2位は「カキ養殖用パイプ(長さ10-20cm程度)」であり、R5から引き続き上位2品目がどちらもカキ養殖資材だった。

3. 海流を考慮した沿岸域区分別ランキング

(5) 瀬戸内海

- 人工物のみ
- 必須項目ベース(必須項目のみの調査地点が存在するため)



R6重量ランキング

順位	R6			R5順位
	品目	kg	割合	
1	木(木材等)	241	33.0%	1
2	飲料用(ペットボトル) <1L	56	7.7%	6
3	硬質プラスチック破片	50	6.9%	4
4	カキ養殖用パイプ(長さ10-20cm程度)(漁具)	50	6.8%	3
5	プラ製ロープ・ひも(漁具)	46	6.3%	2
6	ガラス・陶器	35	4.8%	5
7	プラスチックその他(必須項目)	28	3.9%	7
8	ゴム	25	3.5%	8
9	カキ養殖用まめ管(長さ1.5cm程度)(漁具)	25	3.4%	15
10	金属	20	2.7%	9

R5重量ランキング

順位	R5		
	品目	kg	割合
1	木(木材等)	628	45.7%
2	プラ製ロープ・ひも(漁具)	112	8.2%
3	カキ養殖用パイプ(長さ10-20cm程度)(漁具)	107	7.8%
4	硬質プラスチック破片	82	6.0%
5	ガラス・陶器	74	5.4%
6	飲料用(ペットボトル) <1L	74	5.4%
7	プラスチックその他(必須項目)	59	4.3%
8	ゴム	35	2.6%
9	金属	27	2.0%
10	発泡スチロールの破片	17	1.3%

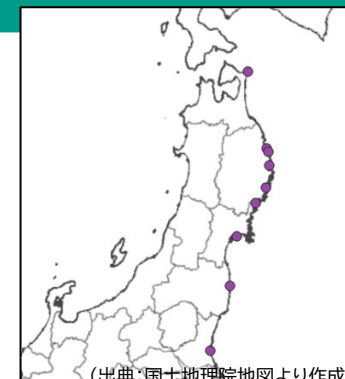
※大分県、愛媛県の調査地点はR5とR6で異なる

- R5から引き続き「木(木材等)」が最も多く、33%を占めていた。

3. 海流を考慮した沿岸域区分別ランキング

(6) 親潮流域

- 人工物のみ
- 必須項目ベース(必須項目のみの調査地点が存在するため)
- 破片類は除く



R6個数ランキング

順位	R6			R5順位
	品目	個	割合	
1	木(木材等)	767	29.8%	12
2	プラ製ロープ・ひも(漁具)	463	18.0%	1
3	カキ養殖用まめ管(長さ1.5cm程度)(漁具)	317	12.3%	4
4	ボトルのキャップ、ふた	162	6.3%	2
5	飲料用(ペットボトル)<1L	113	4.4%	3
6	たばこ吸殻(フィルター)	108	4.2%	18
7	天然繊維・革	63	2.5%	32
8	ブイ(漁具)	54	2.1%	17
9	梱包資材_テープ(荷造りバンド、ビニールテープ)	46	1.8%	13
10	その他の漁具・釣具	45	1.8%	19

R5個数ランキング

順位	R5		
	品目	個	割合
1	プラ製ロープ・ひも(漁具)	563	25.8%
2	ボトルのキャップ、ふた	310	14.2%
3	飲料用(ペットボトル)<1L	223	10.2%
4	カキ養殖用まめ管(長さ1.5cm程度)(漁具)	131	6.0%
5	金属	119	5.5%
6	ポリ袋(不透明&透明)	93	4.3%
7	ウレタン	68	3.1%
8	プラスチックその他(必須項目)	66	3.0%
9	プラ製食品容器(食器、食品容器、トレイ、調味料容器等)	55	2.5%
10	飲料用(ペットボトル)≥1L	51	2.3%

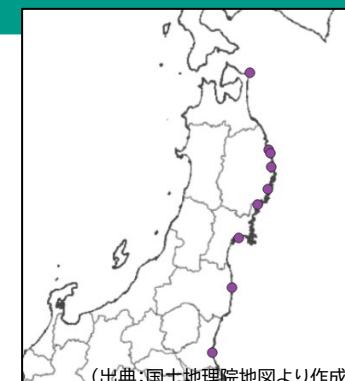
※茨城県及び福島県の調査地点はR5とR6で異なる

- 個数では「木(木材等)」が最も多く、全体の29.8%を占めていた。
- 木(木材等)はR5の12位から大きく順位を上げた。

3. 海流を考慮した沿岸域区分別ランキング

(6) 親潮流域

- 人工物のみ
- 必須項目ベース(必須項目のみの調査地点が存在するため)



R6重量ランキング

順位	R6			R5順位
	品目	kg	割合	
1	木(木材等)	106	38.3%	2
2	シートや袋の破片	31	11.1%	6
3	プラ製ロープ・ひも(漁具)	29	10.4%	1
4	天然繊維・革	22	8.1%	21
5	ブイ(漁具)	15	5.5%	3
6	硬質プラスチック破片	13	4.9%	5
7	飲料用(ペットボトル) <1L	11	3.9%	4
8	ゴム	10	3.5%	7
9	ガラス・陶器	7	2.6%	8
10	プラスチックその他(必須項目)	7	2.5%	12

R5重量ランキング

順位	R5		
	品目	kg	割合
1	プラ製ロープ・ひも(漁具)	126	43.7%
2	木(木材等)	67	23.1%
3	ブイ(漁具)	16	5.6%
4	飲料用(ペットボトル) <1L	16	5.6%
5	硬質プラスチック破片	11	3.7%
6	シートや袋の破片	10	3.4%
7	ゴム	7	2.6%
8	ガラス・陶器	7	2.3%
9	金属	6	2.2%
10	飲料用(ペットボトル) ≥1L	3	1.2%

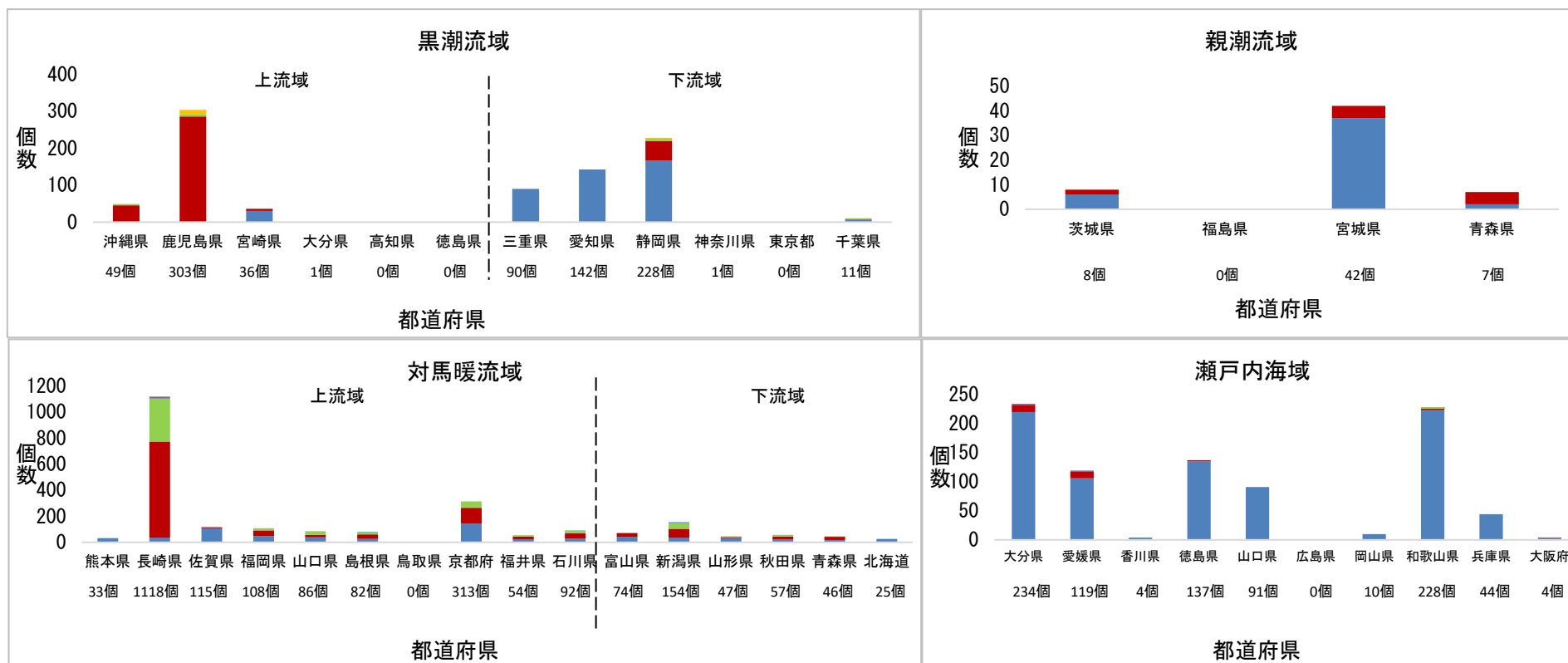
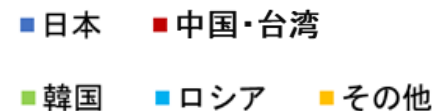
※茨城県及び福島県の調査地点はR5とR6で異なる

- 重量でも「木(木材等)」が最も多く、全体の38.3%を占めていた。

4. 表記言語国別割合

(1) ペットボトル_個数

- 言語が読み取れなかったものはグラフから除外
- 1つの県内で複数の調査地点がある場合、地点ごとに沿岸域を区分

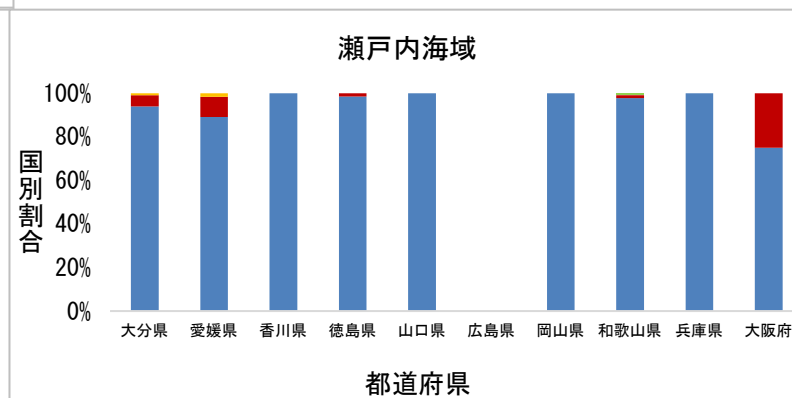
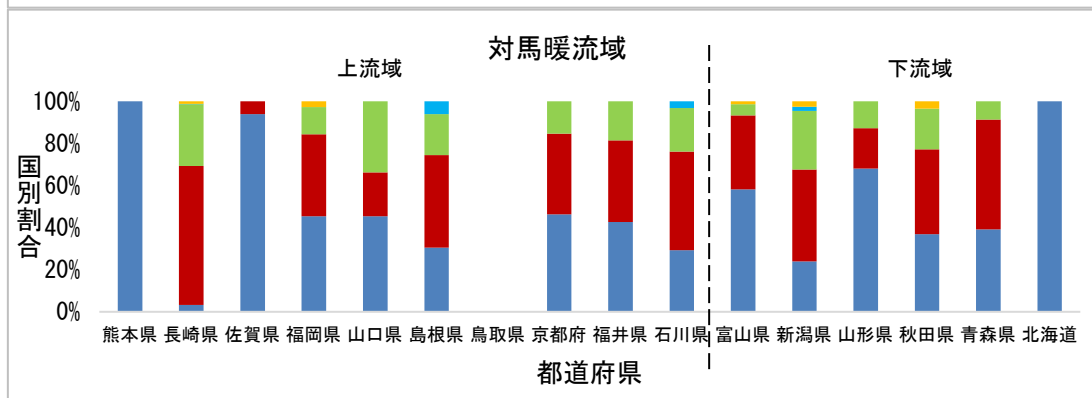
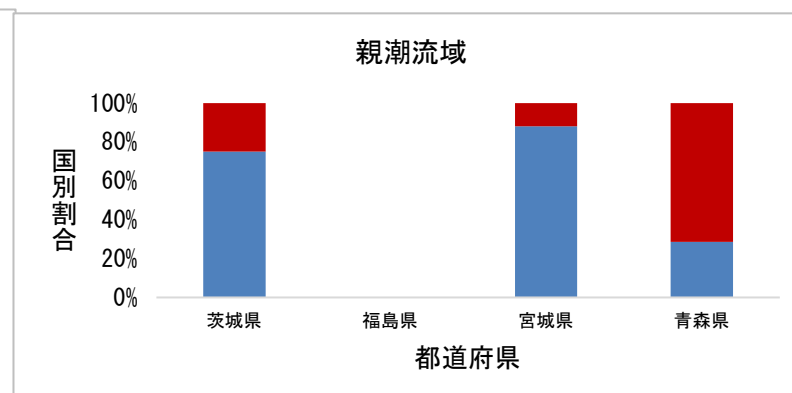
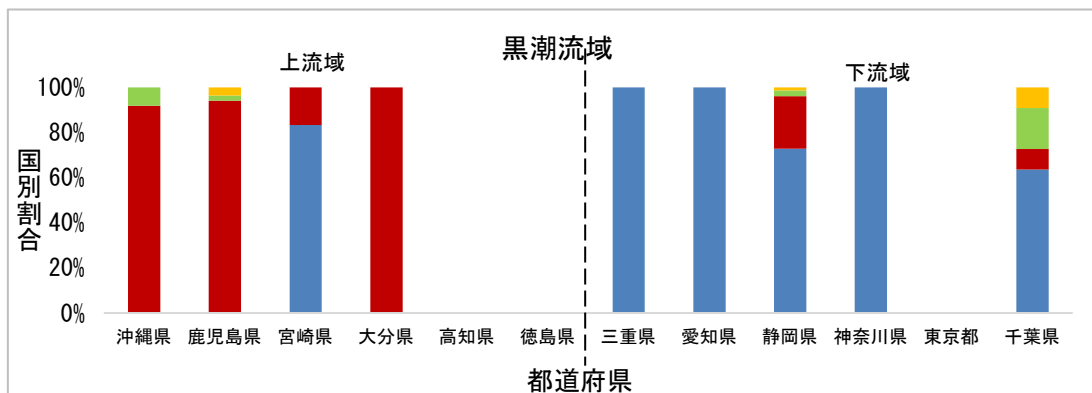
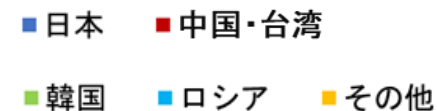


- 全国で回収されたペットボトルの総数6,483個中、4,193個の言語が判別できた。
- 言語が判別できたペットボトルの数は、長崎県で1,118個と最も多かった。

4. 表記言語国別割合

(1) ペットボトル__割合

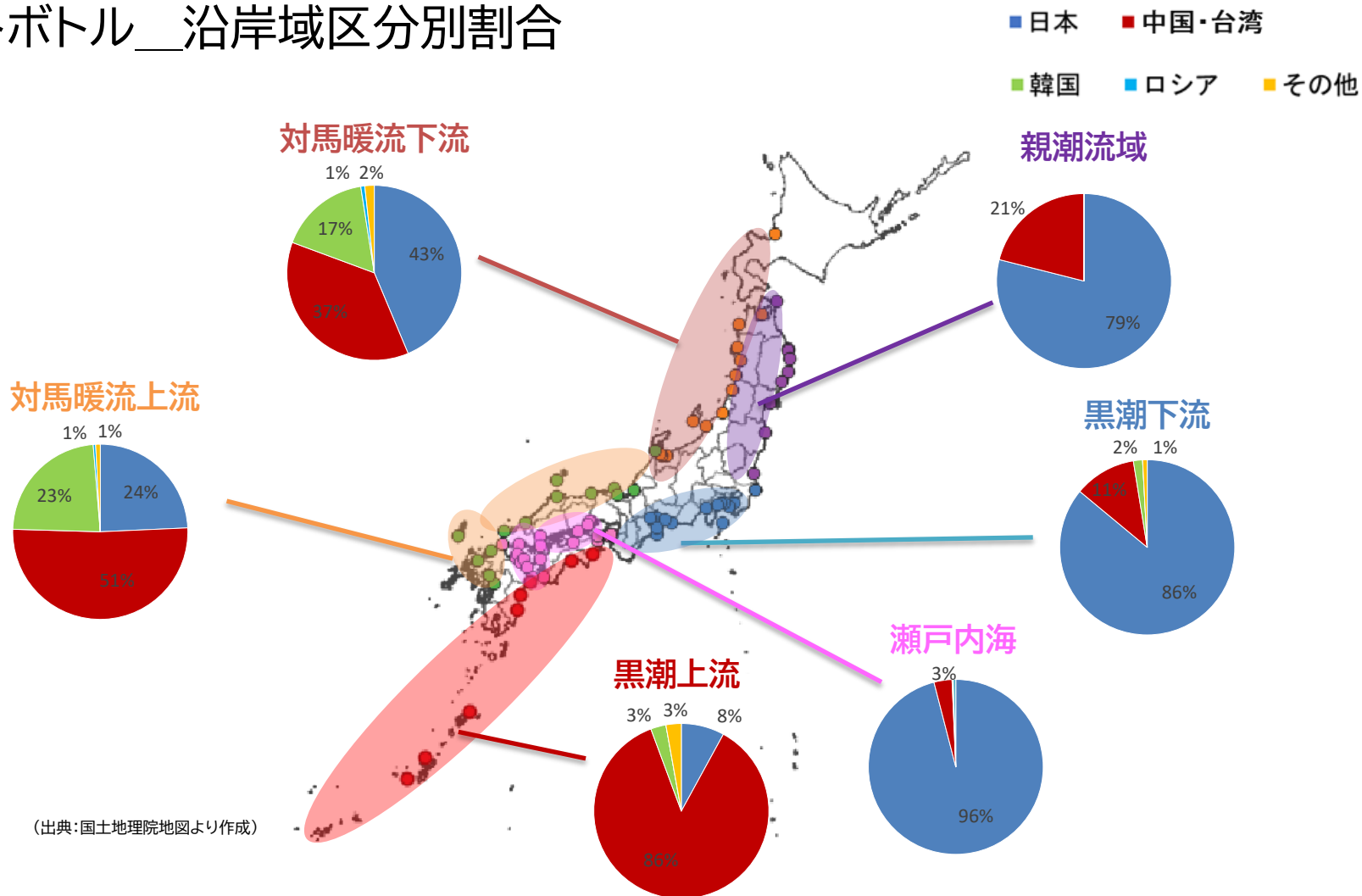
- 言語が読み取れなかったものはグラフから除外
- 1つの県内で複数の調査地点がある場合、地点ごとに沿岸域を区分



- 黒潮流域で10個以上の回収があった都道府県のうち、沖縄県・鹿児島県では中国・台湾語表記が8割以上を占める一方、その他の県では日本語表記が8割以上だった。
- 瀬戸内海域は閉鎖性海域のため日本語表記が多く、全ての都道府県において日本語表記が7割以上を占めた。

4. 表記言語国別割合

(1) ペットボトル_沿岸域区分別割合

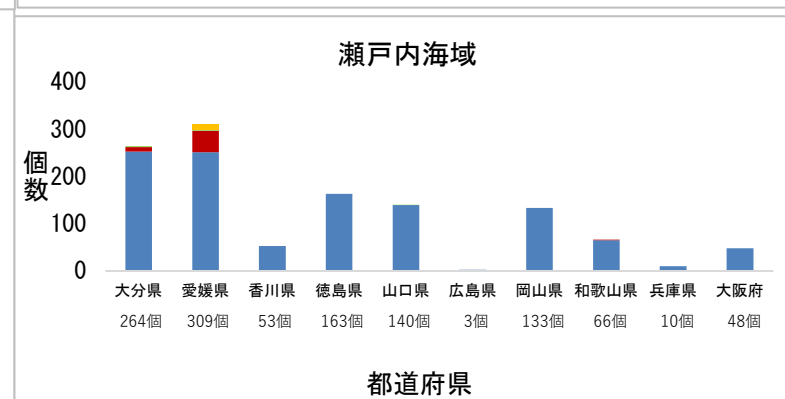
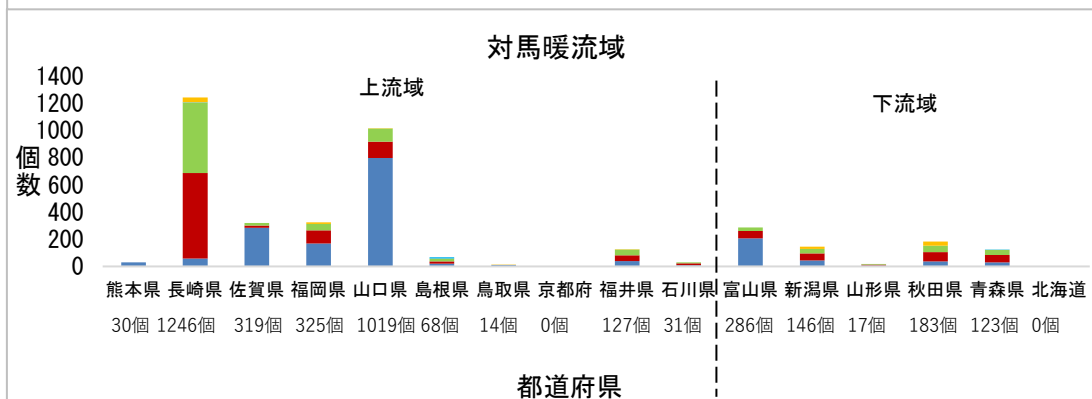
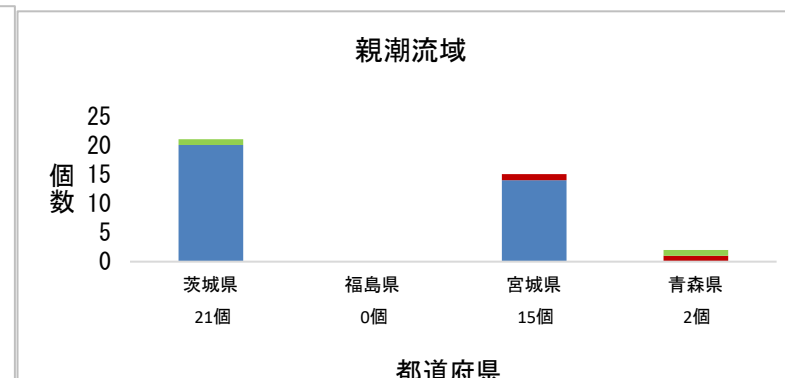
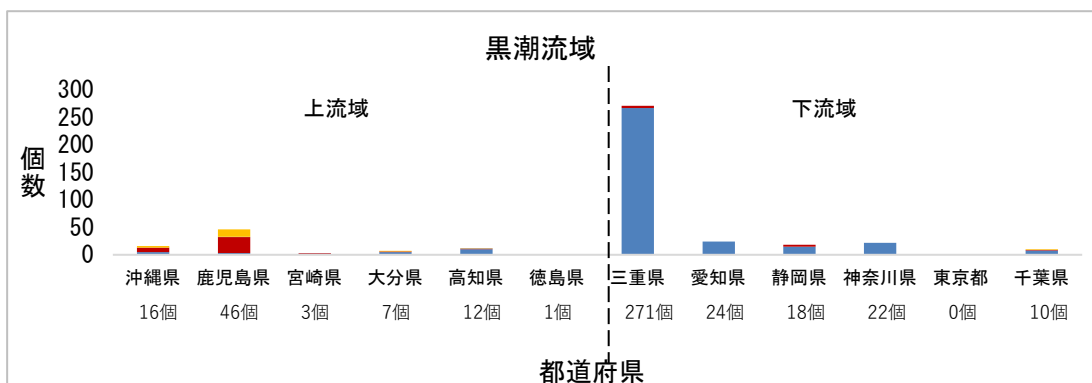
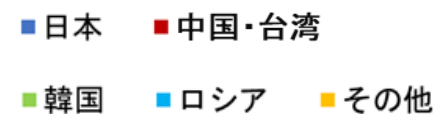


- 対馬暖流下流、親潮流域、黒潮下流、瀬戸内海では日本語表記が最も多く、特に親潮流域、黒潮下流、瀬戸内海では各地域で回収されたペットボトルの半数以上が日本語表記だった。
- 黒潮上流及び対馬暖流上流では中国・台湾語表記が最も多く、半数以上が中国・台湾語表記を占めた。

4. 表記言語国別割合

(2) ペットボトルのキャップ__個数

- 言語が読み取れなかったものは割合から除外
- 1つの県内で複数の調査地点がある場合、地点ごとに沿岸域を区分

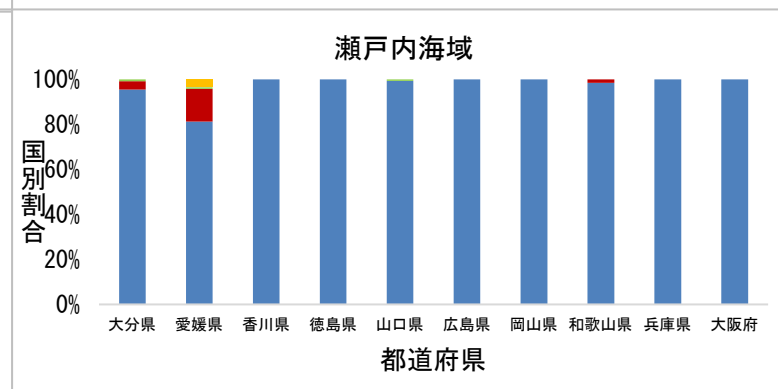
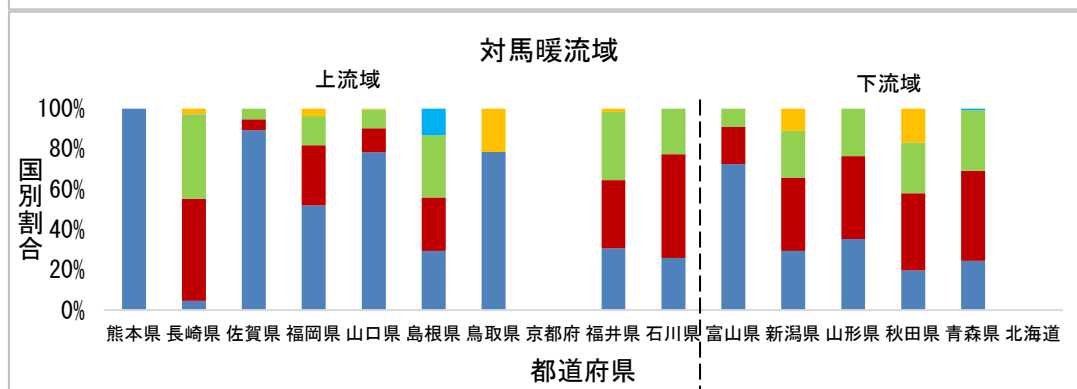
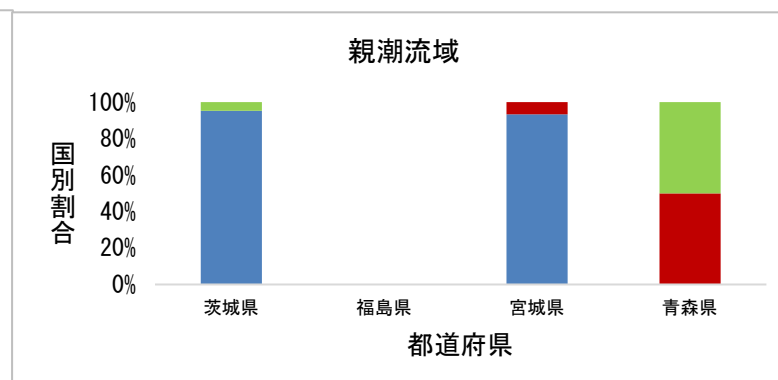
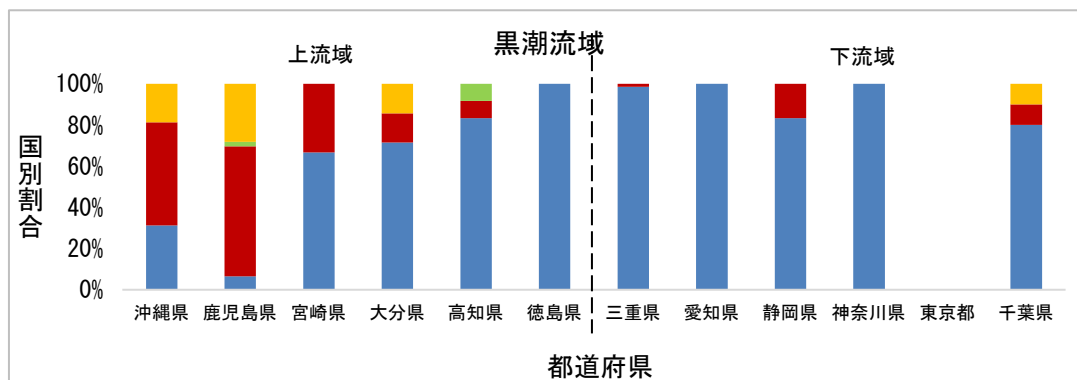
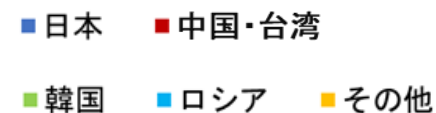


- 全国で回収されたペットボトルキャップの総数9,681個中、5,591個の言語が判別できた。
- 言語が判別できたペットボトルのキャップの個数は、長崎県で1,246個と最も多かった。

4. 表記言語国別割合

(2) ペットボトルのキャップ__割合

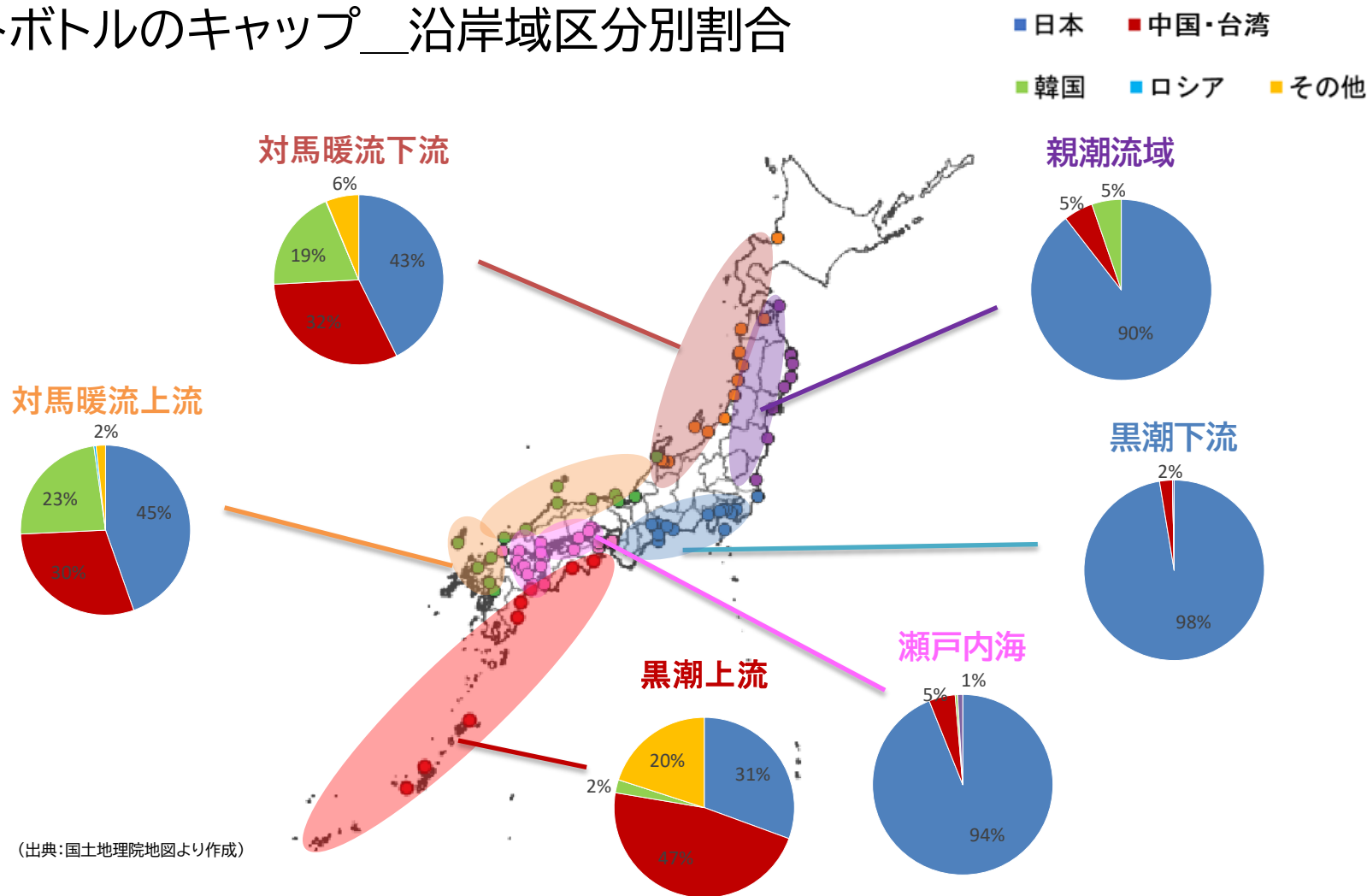
- 言語が読み取れなかったものは割合から除外
- 1つの県内で複数の調査地点がある場合、地点ごとに沿岸域を区分



- 黒潮流域で10個以上の回収があった都道府県のうち、沖縄県・鹿児島県のみ外国語製品が半数以上を占めた。
- 瀬戸内海域では、全ての都道府県において80%以上が日本語表記であった。

4. 表記言語国別割合

(2) ペットボトルのキャップ_沿岸域区分別割合

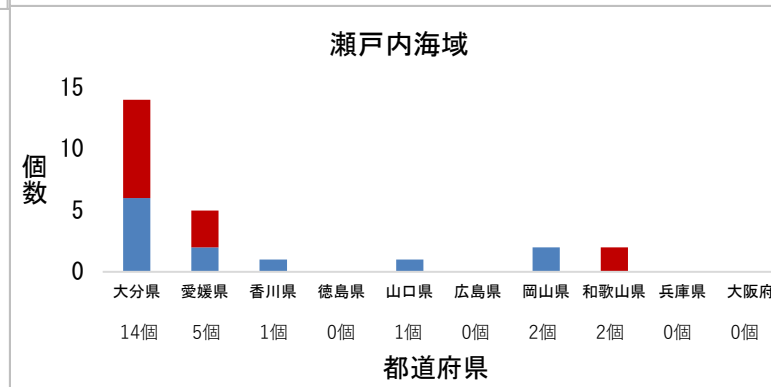
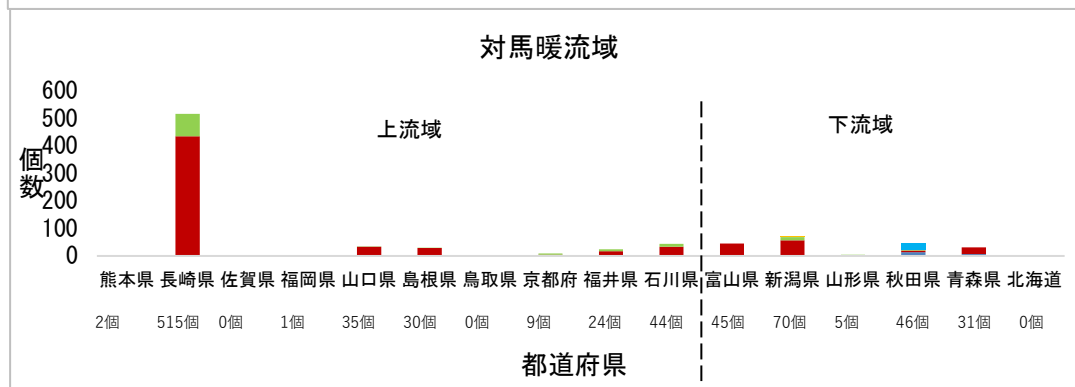
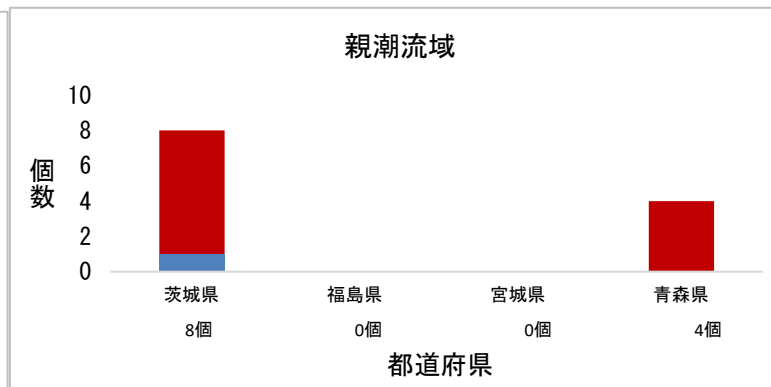
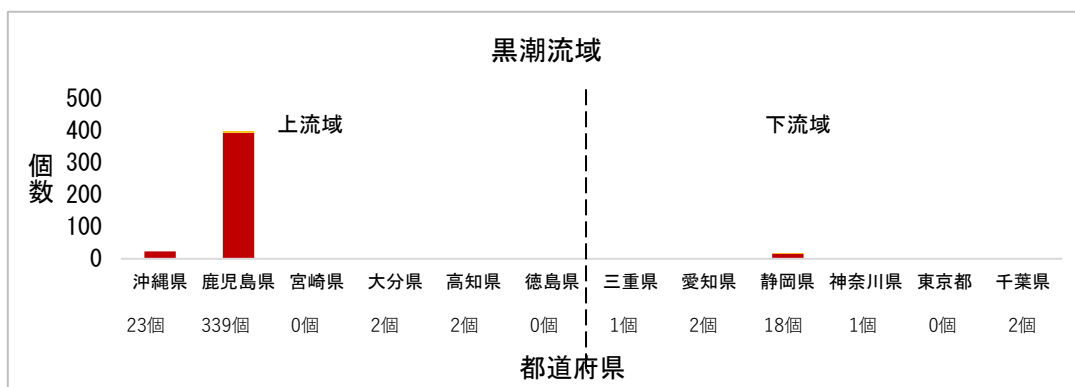
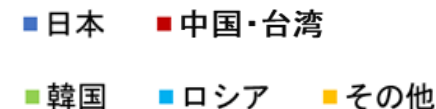


- 黒潮上流以外の地域では、日本語表記が最も多かった。特に親潮流域、黒潮下流、瀬戸内海では、各地域で言語が判明したペットボトルキャップの9割以上が日本語表記だった。
- 黒潮上流域では中国・台湾語表記が最も多く、47%を占めた。

4. 表記言語国別割合

(3) 漁業用の浮子__個数

- 言語が読み取れなかったものは割合から除外
- 1つの県内で複数の調査地点がある場合、地点ごとに沿岸域を区分

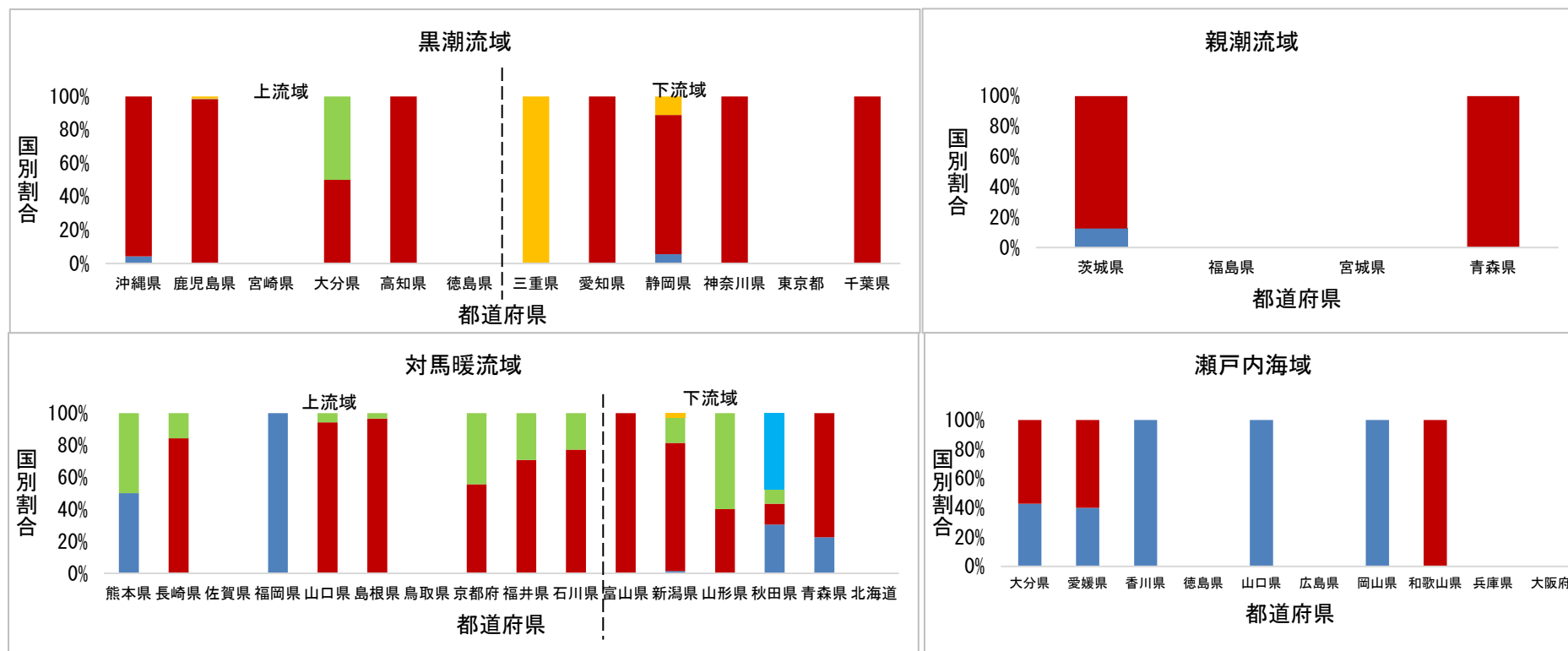
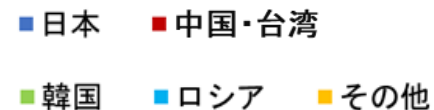


- 全国で回収された漁業用浮子の総数2,631個中、1,344個の言語が判別できた。
- 言語が判別できた漁業用の浮子の個数は長崎県で515個と最も多かった。

4. 表記言語国別割合

(3) 漁業用の浮子__割合

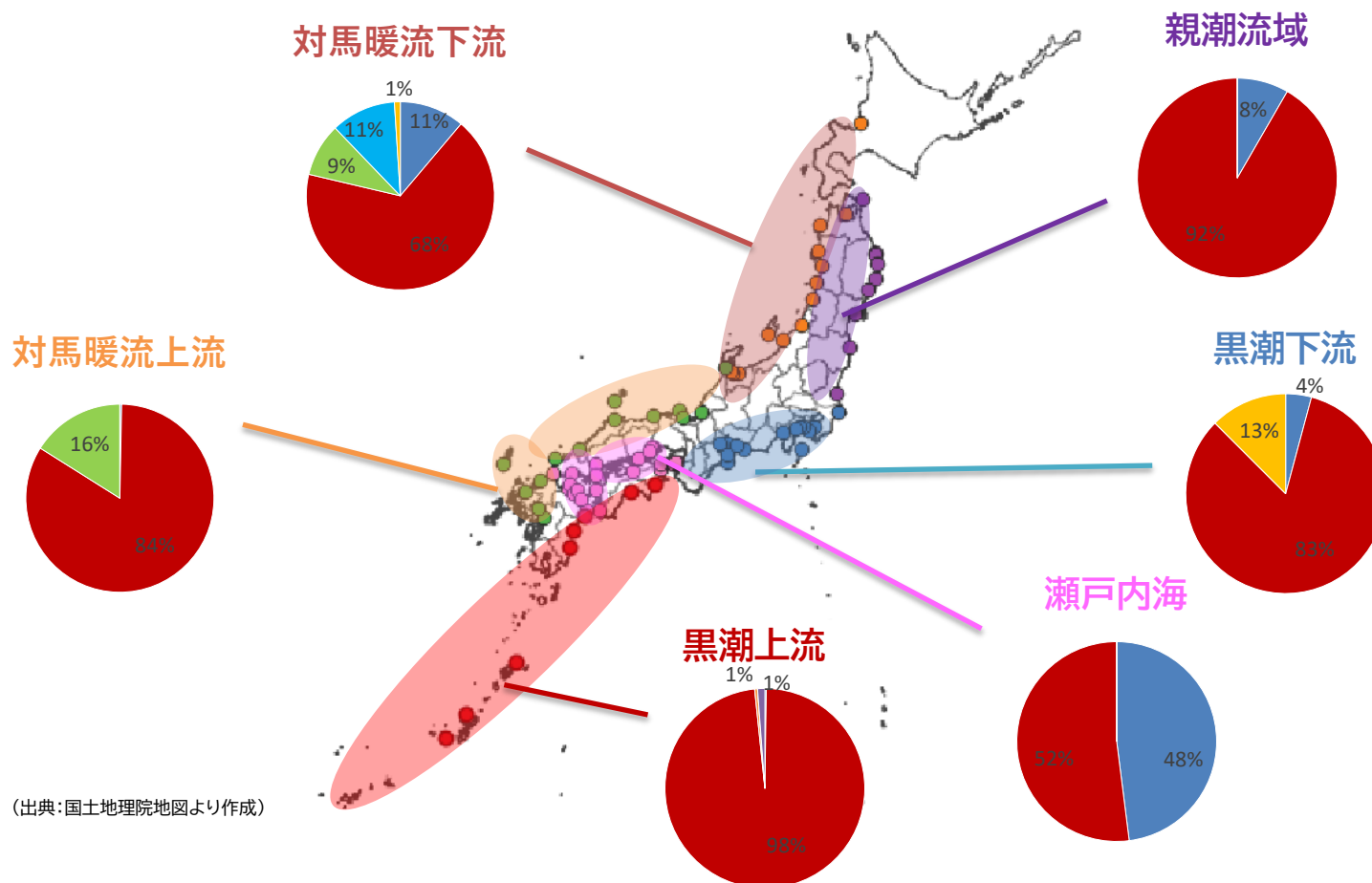
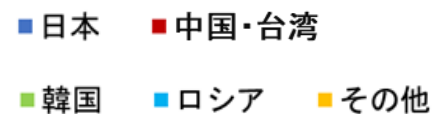
- 言語が読み取れなかったものは割合から除外
- 1つの県内で複数の調査地点がある場合、地点ごとに沿岸域を区分



- 福岡県、香川県、山口県、岡山県では日本語表記が多かったが、これらの都道府県で言語が判明している個数は1~2個のみであり、10個以上言語標記が判明している都道府県で日本語表記の割合が高い県は無かった。

4. 表記言語国別割合

(3) 漁業用の浮子_沿岸域区分別割合



- 全ての地域で中国・台湾語表記が最も多く、5割以上を占めていた。

5. プラスチック漂着量

● 人工物総回収量のうちプラスチック(発泡スチロールを含む)が占める割合

	個数 (個)		重量 (kg)	
	R6	R5	R6	R5
総回収量	117,366	87,725	6,793	7,852
プラスチック	108,032	81,341	4,082	5,614
プラスチック割合	92%	93%	60%	72%

- ・ 総回収量のうち、個数では92%、重量では60%がプラスチックだった。
- ・ 総回収量に対するプラスチックの割合は、R5と同程度だった。

● 各プラ分類(由来別の分類)の漂着量が、人工物総回収量に占める割合

個数

プラ分類	R6		R5	
	個数 (個)	割合	個数 (個)	割合
海域由来	58,152	50%	41,251	47%
容器包装	31,846	27%	27,771	32%
製品	11,500	10%	6,553	7%
上記以外	6,534	6%	5,762	7%

重量

プラ分類	R6		R5	
	重量 (kg)	割合	重量 (kg)	割合
海域由来	2,189	32%	3,430	44%
容器包装	778	11%	732	9%
製品	85	1%	47	1%
上記以外	1,030	15%	1,405	18%

※「上記以外」には破片類やウレタン、既存の分類品目に当てはまらなかったものが含まれる。

- ・ 個数では「海域由来」が最も多く50%、次いで「容器包装」が多かった。
- ・ 重量では「海域由来」が最も多く32%、次いで「容器包装」が多かった。

5. プラスチック漂着量

● プラスチック(発泡スチロールを含む)のみのランキング

※「割合」は、プラスチック総量における各品目の割合を示す

R6個数ランキング

順位	R6			R5順位
	品目	個	割合	
1	カキ養殖用まめ管(長さ1.5cm程度)(漁具)	28,761	27.4%	1
2	プラ製ローブ・ひも(漁具)	13,580	12.9%	3
3	ボトルのキャップ、ふた	13,408	12.8%	4
4	飲料用(ペットボトル)<1L	5,735	5.5%	5
5	カキ養殖用パイプ(長さ10-20cm程度)(漁具)	5,266	5.0%	2
6	その他の漁具	4,992	4.7%	15
7	食品の容器包装(旧 ビニール袋_食品用)	3,946	3.8%	6
8	梱包資材_テープ(荷造りバンド、ビニールテープ)	3,057	2.9%	11
9	食品容器(旧 食品容器_その他)	2,795	2.7%	8
10	その他(プラスチック製品で上記分類になく数が少ないもの)	2,717	2.6%	7
11	プラ食器類_ストロー	2,633	2.5%	9
12	ブイ(漁具)	2,491	2.4%	13
13	ウレタン	2,473	2.4%	14
14	生活雑貨(歯ブラシ等)	1,957	1.9%	16
15	その他のプラボトル<1L	1,400	1.3%	12
16	ライター	1,096	1.0%	18
17	アナゴ筒(フタ、筒)(漁具)	1,019	1.0%	20
18	飲料用(ペットボトル)≥1L	954	0.9%	10
19	その他プラスチック袋(旧 ビニール袋_その他)	832	0.8%	19
20	マドラー、フォーク、ナイフ、スプーン等	772	0.7%	23

R5個数ランキング

順位	R5		
	品目	個	割合
1	カキ養殖用まめ管(長さ1.5cm程度)(漁具)	15,594	19.2%
2	カキ養殖用パイプ(長さ10-20cm程度)(漁具)	11,084	13.6%
3	プラ製ローブ・ひも(漁具)	10,129	12.5%
4	ボトルのキャップ、ふた	9,698	11.9%
5	飲料用(ペットボトル)<1L	6,430	7.9%
6	食品の容器包装(旧 ビニール袋_食品用)	3,577	4.4%
7	その他(プラスチック製品で上記分類になく数が少ないもの)	3,017	3.7%
8	発泡スチロール食品容器	2,263	2.8%
9	食品容器(旧 食品容器_その他)	1,629	2.0%
10	プラ食器類_ストロー	1,611	2.0%
11	飲料用(ペットボトル)≥1L	1,416	1.7%
12	梱包資材_テープ(荷造りバンド、ビニールテープ)	1,387	1.7%
13	その他のプラボトル<1L	1,206	1.5%
14	ブイ(漁具)	1,170	1.4%
15	ウレタン	1,093	1.3%
16	その他の漁具*	1,083	1.3%
17	生活雑貨(歯ブラシ等)	1,025	1.3%
18	プラスチック製品で上記分類になく数が多いもの	926	1.1%
19	ライター	732	0.9%
20	その他プラスチック袋(旧 ビニール袋_その他)	618	0.8%

5. プラスチック漂着量

● プラスチック(発泡スチロールを含む)のみランキング化

※「割合」は、プラスチック総量における各品目の割合を示す

R6重量ランキング

順位	R5			R4順位
	品目	kg	割合	
1	プラ製ロープ・ひも (漁具)	998	25.8%	1
2	ブイ (漁具)	621	16.0%	4
3	硬質プラスチック破片	599	15.5%	2
4	飲料用 (ペットボトル) <1L	328	8.5%	5
5	その他のプラボトル類 ≥1L	174	4.5%	7
6	その他の釣具	161	4.1%	32
7	その他 (プラスチック製品で上記分類になく数が少ないもの)	148	3.8%	6
8	漁網 (漁具)	100	2.6%	3
9	プラスチック製品で上記分類になく数が多いもの	100	2.6%	12
10	飲料用 (ペットボトル) ≥1L	95	2.5%	9
11	その他のプラボトル<1L	72	1.9%	11
12	シートや袋の破片	65	1.7%	16
13	カキ養殖用パイプ (長さ10-20cm程度) (漁具)	54	1.4%	10
14	アナゴ筒 (フタ、筒) (漁具)	51	1.3%	13
15	ボトルのキャップ、ふた	45	1.2%	15
16	その他の漁具	38	1.0%	14
17	生活雑貨 (歯ブラシ等)	38	1.0%	18
18	ウレタン	31	0.8%	17
19	カキ養殖用まめ管 (長さ1.5cm程度) (漁具)	27	0.7%	20
20	食品容器 (旧 食品容器_その他)	25	0.6%	21

R5重量ランキング

順位	R5		
	品目	kg	割合
1	プラ製ロープ・ひも (漁具)	1,404	25.0%
2	硬質プラスチック破片	868	15.5%
3	漁網 (漁具)	741	13.2%
4	発泡スチロール製フロート・ブイ (漁具)	636	11.3%
5	ブイ (漁具)	427	7.6%
6	飲料用 (ペットボトル) <1L	338	6.0%
7	その他 (プラスチック製品で上記分類になく数が少ないもの)	272	4.8%
8	その他のプラボトル類 ≥1L	152	2.7%
9	プラスチックその他 (必須項目)	110	2.0%
10	飲料用 (ペットボトル) ≥1L	108	1.9%
11	カキ養殖用パイプ (長さ10-20cm程度) (漁具)	108	1.9%
12	発泡スチロールの破片	60	1.1%
13	その他のプラボトル<1L	56	1.0%
14	プラスチック製品で上記分類になく数が多いもの	43	0.8%
15	アナゴ筒 (フタ、筒) (漁具)	39	0.7%
16	その他の漁具*	35	0.6%
17	ボトルのキャップ、ふた	34	0.6%
18	シートや袋の破片	27	0.5%
19	ウレタン	20	0.4%
20	生活雑貨 (歯ブラシ等)	13	0.2%

参考 1 : 漂着ごみ組成調査の概要

(1) 背景

漂着ごみの実態把握及び効果的な発生抑制対策実施のため、各都道府県はR2年度から地方公共団体向け漂着ごみ組成調査ガイドライン※に基づき漂着ごみの組成及び量を把握する調査を実施（R5年度は39都道府県・76地点で調査）。

※地方公共団体向け漂着ごみ組成調査ガイドラインを補完する資料として、「漂着ごみ組成調査に係るQ&A集」が公開されている。
https://www.env.go.jp/water/marine_litter/post_118.html

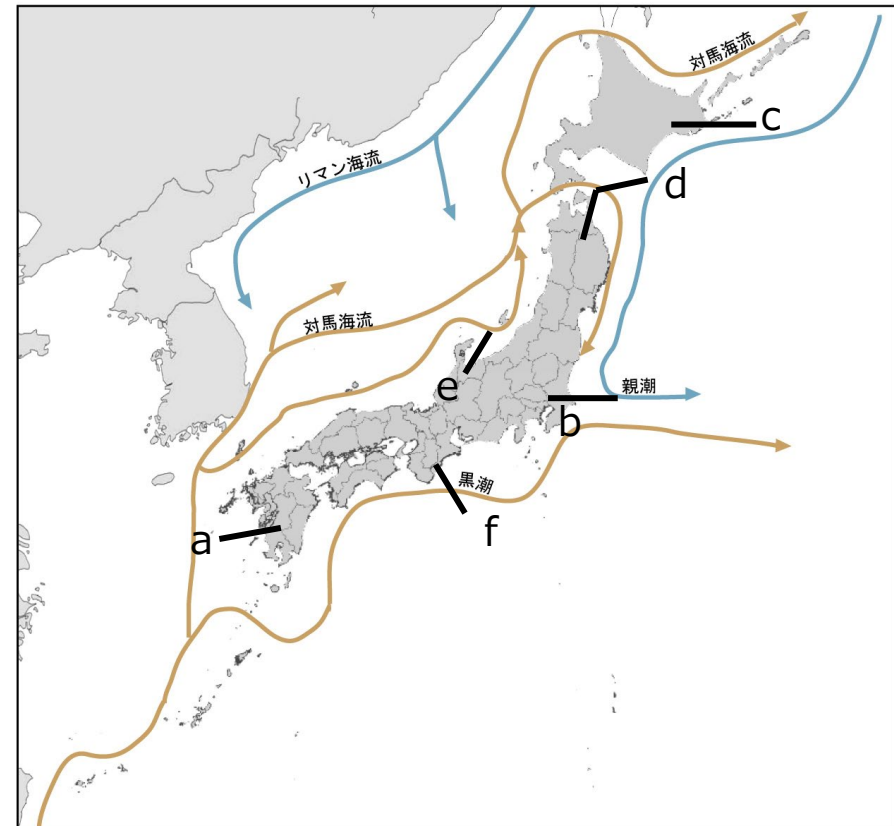
(2) 目的

海岸漂着物対策の対象や方向性、具体的な対策等の検討のための指標、さらに、実施した施策の長期的な評価指標を得ることを目的として、海岸及び地域ごとの特性・特徴及び時系列変動特性等の分析のため昨年度（R6年度）実施された調査結果を今年度（R7年度）取りまとめる。

参考2：海流を考慮した沿岸域の区分

表 海流を考慮した沿岸域区分の境界

海流	沿岸域区分の境界
a 対馬暖流と黒潮	熊本県と鹿児島県の県境
b 黒潮と親潮	千葉県と茨城県の県境
c 対馬暖流と親潮（根室方面）	納紗布岬灯台
d 対馬暖流と親潮（津軽海峡方面）	（北海道側は）広尾町とえりも町の町境 （青森県側は）尻屋崎灯台
e 対馬暖流上流と対馬暖流下流	石川県と富山県の県境
f 黒潮上流と黒潮下流	和歌山県と三重県の県境



各沿岸域区分の境界

※瀬戸内海域の区分については、瀬戸内海環境保全特別措置法の対象区域に従う