

II. 化学物質の環境リスク初期評価

(I) 化学物質の環境リスク初期評価ガイドライン（令和6年11月版）

本ガイドラインは、化学物質の人の健康及び環境中の生物に対する環境リスクの初期評価を行うための指針として、評価作業の手順等を整理したものであり、曝露評価、健康リスク初期評価及び生態リスク初期評価の3部より構成される。

なお、本ガイドラインの記述は、環境リスクに係る評価手法の国際的動向等を踏まえ、適宜改定等を行うものとする。

1. 曝露評価

化学物質の健康リスク及び生態リスクのそれぞれに係る初期評価において必要となる曝露量の評価を行うものである。

2. 健康リスク初期評価

化学物質の人の健康に対する有害性の評価を行った上で、その物質の環境に由来する曝露が人の健康に及ぼすリスクについてスクリーニング的な評価を行うものである。

3. 生態リスク初期評価

化学物質の水生生物に対する生態毒性の評価を行った上で、その物質の水からの曝露が環境中の生物に及ぼすリスクについてスクリーニング的な評価を行うものである。

[1] 曝露評価

1. 評価の方法の概要

環境中等における化学物質濃度の実測データや環境への排出量から推計した大気中及び公共用水域濃度をもとに、化学物質の健康リスク及び生態リスクのそれぞれに係る初期評価において必要となる曝露量の評価を行うものである。

(1) 健康リスク初期評価のための曝露量の評価

化学物質の健康リスク初期評価においては、我が国の一般的な国民が受ける曝露量を問題として、基本的には人が日常的に生活を送る場における化学物質の環境からの曝露を中心に評価することとし、安全側に立った評価の観点からその大部分がカバーされる高濃度側のデータによって人の曝露量の評価を行う。人に対する化学物質の曝露の総量を把握する観点から、食事等についても評価対象とする。発生源近傍の測定データについては、周辺の居住実態等を踏まえて評価を行う。

(2) 生態リスク初期評価のための予測環境中濃度（PEC：Predicted Environmental Concentration）の評価

化学物質の生態リスク初期評価においては、水生生物の生存・生育を確保する観点から、基本的には水生生物の生息が可能な環境を保持すべき公共用水域における曝露について評価することとし、安全側に立った評価の観点からその大部分がカバーされる高濃度側のデータによって予測環境中濃度の評価を行う。発生源近傍の測定データについては、周辺の水環境の状況を踏まえて評価を行う。

2. 評価作業の具体的手順

2.1 物質に関する基本的事項

(1) 掲載すべき項目

① 分子式・分子量・構造式

- ・物質名（別の呼称）
- ・CAS番号、化学物質審査規制法（化審法）官報公示整理番号、化学物質排出把握管理促進法（化管法）管理番号、RTECS番号
- ・分子式、分子量、換算係数、構造式

② 物理化学的性状

- ・融点、沸点、密度または比重、蒸気圧
- ・分配係数（1-オクタノール／水）（log Kow）¹、酸解離定数（pKa）、水溶性（水溶解度）

③ 環境運命に関する基礎的事項

- ・水中に存在する化学形態（pH 7付近の化学形態が解離状態の場合）と存在率（pKa 7.0±5.0の場合）

¹ log Pow と表現されることもある。

- ・生物分解性：好氣的分解（化審法の判断を含む）、嫌氣的分解
- ・化学分解性：OHラジカルとの反応性（大氣中）、オゾンとの反応性（大氣中）、硝酸ラジカルとの反応性（大氣中）、加水分解性
- ・生物濃縮性：生物濃縮係数（BCF）
- ・土壤吸着性：有機炭素補正土壤吸着係数（Koc）

④ 製造輸入量等及び用途

- ・製造輸入量等
- ・用途

⑤ 環境施策上の位置付け

環境基本法に基づく環境基準のほか、化審法に基づく監視化学物質や優先評価化学物質、化管法に基づく指定化学物質、有害大氣汚染物質優先取組物質、有害大氣汚染物質に該当する可能性がある物質、水質汚濁に係る要監視項目、水環境保全に向けた取組のための要調査項目、水生生物保全に係る水質目標を優先的に検討すべき物質等、環境施策上の位置付けについて明示する。

(2) 参照する情報源と知見の採用方法

①ハンドブック等書籍

ア. 長年にわたり広く活用されていること、複数の報告値について信頼性を評価していること等を考慮しつつ、以下の順でハンドブック等の情報を参照する。

(ア) 物理化学的性状及び環境運命

- ・CRC Handbook of Chemistry and Physics
 - ・The Merck Index
 - ・Exploring QSAR Hydrophobic, Electronic, and Steric Constants
 - ・Handbook of Physical Properties of Organic Chemicals
 - ・Handbook of Environmental Data on Organic Chemicals
 - ・Handbook of Aqueous Solubility Data
 - ・Handbook of Environmental Degradation Rates
- 等

(イ) 製造輸入量及び用途

- ・化審法の一般化学物質等の製造・輸入数量
 - ・化学工業統計年報
 - ・化学物質の製造・輸入量に関する実態調査
 - ・化学物質ファクトシート
- 等

イ. 物性値等については、これらに記載されている原著論文等を可能な限り入手し、信頼性の確認を行った上で最も信頼できると考えられるものを採用する。信頼性の確認を行った場合は、その原著論文等を引用文献とする。原著論文が確認できず物性値を1つに絞りきれなかった場合は、複数の値を併記する。

② モデル計算による推定値

物性の実測値が得られない場合は、モデル計算により推定した値を検討する。計算値を採用した際には、用いたモデル名を引用する。外国政府機関等において環境政策等の場面で活用されているモデルや、市販されており広く利用されているモデ

ルとしては、例えば以下のものが挙げられる。

- ・ EPI Suite (Estimation Programs Interface Suite) (USEPA) : 米国EPAの Office of Pollution Prevention and Toxics (OPPT)が提供している物理化学的性質及び環境動態を予測するためのWindowsプログラムの集合であり、KOWWIN (1-オクタノール/水分配係数)、AOPWIN (大気中でのOHラジカル及びオゾンとの反応速度)、BCFBAF (生物濃縮係数) 等のサブプログラムからなる。

③ データベース

物性値等については、Hazardous Substances Data Bank等のデータベースを参照し、これらに記載されている原著論文等を可能な限り入手して信頼性等を確認する。信頼性の確認ができた場合は、その原著論文等を引用文献とする。値の信頼性の確認が困難なものは、他の情報源による情報よりも優先順位を下げる。

2.2 曝露評価

(1) 化学物質の排出量の把握

- ① 化学物質排出把握管理促進法 (化管法) の第一種指定化学物質については、同法に基づき公表された直近のPRTRデータにより排出量及び移動量を把握する。
- ② PRTR公表データにおいて媒体別の集計が行われていない届出外排出量については、「PRTR届出外排出量の推計方法等の詳細」(経済産業省及び環境省)を参照して媒体別に配分した上で、対象物質の環境中への推定排出量を媒体別に求める。

(2) 媒体別分配割合の予測

- ① 2.1 (1) で収集・整理した物性情報をパラメータとし、Mackay Level IIIタイプの多媒体モデルを用いて、対象物質の媒体別の分配を予測する。モデルの精度を考慮し、大気、水質等の環境媒体に最終的に分配される重量比を求める。
- ② PRTRデータが得られる化管法第一種指定化学物質については、2.2 (1) において整理した対象物質の環境中への排出量を用いて媒体別分配割合の予測を行う。多媒体モデルの内環境 (予測対象地域) はPRTR排出量が最も多い都道府県、及び各媒体への排出量が最も多い都道府県を設定し、外環境は日本全国から内環境をさし引いた部分と設定する。
- ③ PRTRデータが得られない場合は、環境中への排出量については、大気、水域及び土壌に個々に1,000 kg/hr排出された場合、並びにこの3媒体それぞれに1,000 kg/hrずつ同時に排出された場合の計4ケースについて予測を行う。

(3) 各媒体中の存在量の概要

1) 環境実測データ等の収集

① 行政機関による調査

ア. データソース

(ア) 環境省

- ・ 化学物質環境実態調査 (化学物質と環境)
- ・ 内分泌攪乱化学物質環境実態調査

- ・水質調査（地下水を含む）
 - ・公共用水域水質調査結果（環境基準項目）
 - ・要監視項目調査結果（要監視項目）
 - ・水環境中の要調査項目存在状況調査（要調査項目）
- ・大気調査
 - ・有害大気汚染物質モニタリング調査 等

(イ) その他の機関

- ・厚生労働省：水道統計 水質編
- ・国土交通省：微量化学物質（ダイオキシン類・内分泌かく乱化学物質）調査
- ・地方公共団体が独自で実測したデータ 等

イ. 収集条件

過去10年以内の実測データを収集することとし、これにより得られない場合は逐次それ以前の実測データを収集する。なお経年的に調査が行われている場合は、直近3年間の実測データを採用する。

② 既存知見

ア. データソース

- ・文献データベース：JDreamIII
- ・インターネット検索 等

イ. 収集条件

過去10年以内に公表された国内文献を優先的に収集することとし、これが得られない場合は逐次それ以前の国内文献を収集するとともに、海外の知見の収集を検討する。

2) 信頼性の確認

得られた実測データについては、調査地点、測定方法、分析方法等を精査し、曝露評価への利用も含めて信頼性の確認を行う。

3) 各環境媒体中の存在状況の整理

各対象物質について媒体別の濃度情報を整理して濃度調査表を作成し、これをもとに各媒体中の存在状況を一覧表にまとめる。表に記載する環境中濃度（最小値、最大値、算術平均値、幾何平均値等）は地点別データから算出する。

① 地点別データの設定

ア. 測定が年間1回のみ地点

- ・年間の測定回数が1回の場合は、その実測データを地点別データ（同一地点で複数の試料を採取している場合には各実測データの算術平均値）とする。ただし、農薬等排出される時期が限られている物質については、測定時期を考慮して採用を決める。

イ. 測定が年間複数回（2回以上）行われている地点

- ・同一地点で1年間に複数回の測定が行われている場合は、検出下限値未満のデータは検出下限値の1/2として、各実測データを算術平均し、算術平均値を地点別データとする。
- ・地点別データが検出下限値未満の場合は、不検出として扱う。

② 各媒体中の存在状況

ア. 検出限界値の取扱い

- ・同一の調査で統一検出限界値が設定されている場合、地点別データが統一検出限界値未満の場合は不検出データとして扱う。ただし、統一検出下限値未満であるが検出されている地点別データは欄外に記載する。

イ. 最小値の選定方法

- ・全ての地点で検出データが得られているときには、最も小さい値を最小値とする。
- ・不検出データと検出データが混在する場合には、最も低い検出下限値の不検出データと検出データの最低値を比較し、小さい方を最小値とする。
- ・検出データが全く得られないときには、最も低い検出下限値の不検出データを最小値とする。

ウ. 最大値の選定方法

- ・全ての地点で検出データが得られているときには、最も大きい値を最大値とする。
- ・不検出データと検出データが混在する場合は、原則として検出データのうち最も大きい値を最大値とする。ただし、不検出データの検出下限値が最大検出濃度を上回っている地点において、特定の発生源の存在などにより最大検出濃度以上の濃度が存在する可能性がある場合には、最大値はその検出下限値未満とする。
- ・検出データが全く得られないときには、最も大きい検出下限値の不検出データを最大値とする。
- ・最大濃度の検出原因が通常でない活動（事故等）により生じた場合、もしくはその蓋然性が高いと見なされる場合には採用しない。

エ. 算術平均値・幾何平均値の算定

- ・不検出データを検出下限値の1/2として、全ての地点別データから算術平均値及び幾何平均値を求める。
- ・算術平均値または幾何平均値が最も大きい検出下限値を下回る場合には、平均値は検出下限値未満とする。
- ・検出データが全く得られないときには、平均値は最も大きい検出下限値の不検出データを用いる。
- ・2.2(3)3)②ウ.において採用しない環境濃度は、算術平均値及び幾何平均値の算出に用いない。

(4) 濃度・曝露量の推定

1) 記載方法

収集できる地点別データが限られることから、それを考慮して記載する。

① データ数による記載

- ・データ数が100以上の場合：数値そのものを記載
- ・データ数が6～100の場合：「～程度」と記載
- ・データ数が3～5の場合：「概ね～」と記載
- ・データ数が1～2の場合：「評価に耐えるデータは得られなかった」又は「～の報告がある」と記載

- ・データがない場合：「データは得られなかった」と記載
- ② 空間的な偏り
 - ・全国的な地点別データがある場合：数値そのものを記載
 - ・限られた地域のデータの場合：「限られた地域で～」と記載
 - ・発生源周辺あるいは諸外国でのデータは、事例紹介として「～工場周辺では～の報告がある」、「～国では～の報告がある」などと記載する。
- ③ 測定時期
 - ・10年以上前のデータしかなく、化学物質の排出状況等は現在とあまり変わらない状況と判断できる場合：「過去のデータではあるが～」と記載
 - ・10年以上前のデータしかなく、当時と現在では化学物質の排出状況等が異なると考えられる場合：「過去のデータとして～」と記載
 - ・10年以上前のデータしかなく、化学物質の排出状況等の情報が乏しく、当時と現在との比較ができない場合：「評価に耐えるデータは得られなかった」と記載

2) 人に対する曝露量の推定（一日曝露量の予測最大量）

人に対する一日曝露量の推定を行う。

①各媒体中濃度の設定

実測値をもとに設定する。安全側に立った評価の観点から高濃度側のデータによる評価を行うため、当面はデータの信頼性を確認した上で得られた最大濃度を評価に用いることとする。平均値と最大値として整理する。

②一日曝露量の算出

上記濃度をもとに、一日曝露量を算出する。

ア. 1日曝露量の算出媒体：大気、飲料水または地下水、土壌及び食事とする。ただし、地下水のデータが得られない場合や地下水よりも公共用水域・淡水で高濃度での検出がある場合には、公共用水域・淡水を算出媒体に加える。

イ. 1日曝露量の算出式

・大気からの曝露量

$$(\text{濃度 } \mu\text{g}/\text{m}^3) \times (1 \text{ 日呼吸量 } : 15 \text{ m}^3/\text{day}) \div (\text{体重} : 50 \text{ kg})$$

・飲料水からの曝露量

$$(\text{濃度 } \mu\text{g}/\text{L}) \times (1 \text{ 日飲水量} : 2 \text{ L}/\text{day}) \div (\text{体重} : 50 \text{ kg})$$

・土壌からの曝露量

$$(\text{濃度 } \mu\text{g}/\text{g}) \times (1 \text{ 日摂取量} : 0.11 \text{ g}/\text{day}) \div (\text{体重} : 50 \text{ kg})$$

・食事からの曝露量

$$(\text{濃度 } \mu\text{g}/\text{g}) \times (1 \text{ 日食事量} : 2,000 \text{ g}/\text{day}) \div (\text{体重} : 50 \text{ kg})$$

ここで用いている大気の日呼吸量及び飲料水の1日飲水量は、我が国の各種行政推計において通常用いられている値として採用する。土壌の1日摂取量0.11 g/dayは、「土壌中のダイオキシン類に関する検討会第一次報告」（平成11年7月）に示された大人と子供の1日土壌摂取量（大人100 mg/day、子供200 mg/day）を基に生涯年数70年（子供6年、大人64年）として算出した生涯平均値として設定したものである。食事の1日食事量2,000 g/dayは、食事の際の飲料水等も加えた陰膳調査試料の重量の実績に基づいて設定したものである。

③曝露量の評価

PRTRデータが得られる場合は、モデル等（別添1）で大気中及び公共用水域濃度を推定する。実測データに基づく曝露量が算出できないあるいは信頼できる値が得られない場合は、物性や媒体別分配割合などを考慮して曝露量を評価する。

また、実測データが得られていなくても入手できた情報から曝露量の推定が可能と考えられる場合は、これをもとに曝露量を試算する。例えば、食物中濃度の情報が得られていない場合は、魚介類中濃度の実測値または推定値を用いて、魚介類の1日摂取量をもとに魚介類摂取による経口曝露量を推定する。魚介類中濃度の実測値が得られない場合は、水質中濃度と生物濃縮係数から魚介類中濃度を推定する。

評価にあたっては、自然由来の可能性や用途等に留意する。

3)水生生物に対する曝露の推定（水質に係る予測環境中濃度：PEC）

①各媒体中濃度の設定

実測値をもとに設定する。設定の考え方は2.2(4)2)①に同じ。

②予測環境中濃度の評価

予測環境中濃度は全国的な分布を把握した上で設定することとし、データ数が少ない、地域的な偏りがある場合などについては2.2(4)1)の記載方法に準じて記述する。

PRTRデータが得られる場合は、モデル等（別添1）で公共用水域濃度を推定する。

評価にあたっては、自然由来の可能性や用途等に留意する。無機系物質では人為的な影響を検討し、予測環境中濃度を設定する（別添2）。

(5)実測に関する検討

① 実測の必要性の検討

文献調査等からは対象物質の濃度・曝露量に関する情報が得られなかった場合は、以下の点を考慮して測定の実必要性を検討する。

- ・環境中の化学物質が蓄積される可能性（対象物質の性状、媒体間分配予測の結果等に基づき推測）
- ・化学物質の製造輸入量、排出量等
- ・哺乳類に対する経口曝露実験から得られる無毒性量（NOAEL）等の値の1/1,000に相当する濃度の把握に十分な検出下限値の達成可能性
- ・水生生物に対する毒性試験から得られた予測無影響濃度（PNEC）の1/10に相当する濃度の把握に十分な検出下限値の達成可能性

② 判断後の対応

ア．濃度測定が必要と判断した場合

測定・分析方法の妥当性を検討する。

イ．濃度測定が不要と判断した場合

不要とした根拠を明確にする。

[2] 健康リスク初期評価

1. 評価の方法の概要

- (1) 健康リスクの初期評価は、ヒトの健康に対する化学物質のリスク評価をスクリーニングとして行うものであり、国際的にも信頼できる主要な評価文書等を有効に活用して実施する。
- (2) 化学物質の有害性として、一般毒性及び生殖・発生毒性等の非発がん影響並びに発がん性（良性腫瘍の情報も含む。）を対象とし、その有害性に閾値があると考えられる場合と閾値がないと考えられる場合の両方についてそれぞれ初期評価に用いる指標を設定する。
- (3) 閾値があると考えられる有害性については、NOAEL（無毒性量）、LOAEL（最小毒性量）、NOEL（無影響量）及びLOEL（最小影響量）の情報のうち、信頼性のある最小値から評価に用いる指標として「無毒性量等」を設定し、これを曝露評価の結果から得られた「予測最大曝露量」あるいは「予測最大曝露濃度」で除してMOE（Margin of Exposure）を算出する。
- (4) 閾値がないと考えられる有害性については、「予測最大曝露量」あるいは「予測最大曝露濃度」に相当するがんの過剰発生率等を算出する。
- (5) 上記により求めた結果を総合的に検討し、今後、環境に由来する化学物質の健康リスクについて詳細な評価を行う候補等を選定する。

2. 評価の上での留意点

- (1) 化学物質の発がん性については一般的に閾値がないと考えられているが、物質によっては閾値があるものの存在も知られている。しかし、同じ化学物質であっても評価機関によって発がん性の閾値についての判断が異なる場合が多く、単一の評価に統一されている状況にはない。また、発がん性の定量的なリスク評価についても、国際的に統一された標準的な手法が確立されている状況にはない。このため、定量的な発がんリスク評価については、スクリーニングという本評価の目的を踏まえ、幅広く情報収集を行った上で評価を行うこととする。
- (2) 定量的な発がんリスク評価は、ヒトで発がん作用があると考えられる化学物質を対象に実施する。なお、実験動物で発がん性が認められるものの、ヒトでの証拠が限定されたものや不十分なものなど、ヒトでの発がん性が不確実な物質については、遺伝子傷害

性等の情報を十分に検討した上で定量的な発がんリスク評価の必要性を判断するが、得られた結果については不確実性の大きなものであることに留意する。

3. 有害性等の情報の収集・整理

評価対象化学物質について既存の評価文書等がある場合には、それらを有効に活用して文献調査を省力化し、作業のスピード化、効率化を図るとともに、それらの評価以降の文献についてはデータベースの検索等を実施して情報収集を図る。なお、国際機関等が設定した耐容1日摂取量（TDI）及び許容1日摂取量（ADI）の根拠になったNOAEL（LOAEL）等、あるいは発がん性の定量的なリスク評価のために設定されたスロープファクター等の情報については、それらを有効に活用する。

(1) 利用する評価文書等

- ・世界保健機関（WHO）：Guidelines for Drinking-Water Quality
- ・世界保健機関（WHO）：Guidelines for Air Quality
- ・国際がん研究機関（IARC）：IARC Monographs on the Evaluation of Carcinogenic Risks to Humans
- ・国際化学物質安全性計画（IPCS）：Environmental Health Criteria (EHC)
- ・国際化学物質安全性計画（IPCS）：Concise International Chemical Assessment Document (CICAD)
- ・FAO/WHO合同残留農薬会議（JMPR）：FAO Meeting Report ; Evaluation of the toxicity of pesticide residues in food
- ・FAO/WHO合同食品添加物専門家会議（JECFA）：FAO Nutrition Meetings Report Series ; Toxicological evaluation of some antimicrobials, antioxidants, emulsifiers, stabilizers, flour-treatment agents, acids and bases
- ・経済協力開発機構（OECD）：SIDS Initial Assessment Report
- ・米国環境保護庁（USEPA）：Integrated Risk Information System (IRIS)
- ・米国産業衛生専門家会議（ACGIH）：Documentation of the Threshold Limit Values and Biological Exposure Indices
- ・日本産業衛生学会（JOH）：許容濃度提案理由書
- ・その他、国内外のリスク評価、許容濃度、ADI等の設定に係る文書類等

(2) 評価文書等の引用文献以外の文献

評価文書等の引用文献以外のものについては、下記の要領で検索を実施する。

○検索対象データベース

JST、MEDLINE、J-MEDLINE及びTOXLINE

○検索キーワードの検討

・中・長期毒性

化学物質名／CASNo.

亜急性毒性／亜慢性毒性／慢性毒性／免疫毒性／神経毒性

- ・発生・生殖毒性
化学物質名／CASNo.
発生毒性／生殖毒性／催奇形性／繁殖毒性
- ・発がん性
化学物質名／CASNo.
発がん性／がん原性／催腫瘍性／変異原性／遺伝（子）毒性

○文献検索遡及年

1985年以降発行の学術雑誌(評価文書等の策定期間に応じて設定)

○評価対象物質の情報収集項目

物性情報と有害性情報を収集する。

- ・物性情報
分子量、化学式、融点（℃）、沸点（℃）、比重、水への溶解度（g/100g）、蒸気圧（mmHg）、分配係数（1-オクタノール/水）、分解性、生物濃縮係数、生産量（t/年）、用途、情報の出典 等
- ・有害性情報
体内動態・代謝、急性毒性、中・長期毒性、生殖・発生毒性、ヒトへの影響（疫学調査等）、発がん性、その他の有害性情報 等

(3) 有害性情報の整理

有害性情報を整理し、次の項目に沿って別添様式の形でとりまとめる。

① 体内動態・代謝

体内動態、代謝等の概要を記す。

② 一般毒性及び生殖・発生毒性

ア. 急性毒性

半数致死量等の急性毒性試験、ヒトでの主な急性症状等の概要を記す。

イ. 中・長期毒性

適当なNOAEL（LOAEL）等が得られる文献の試験の概要等を記す。

ウ. 生殖・発生毒性

適当なNOAEL（LOAEL）等が得られる文献の試験の概要等を記す。

エ. ヒトへの影響

疫学調査等の概要を記す。NOAEL（LOAEL）等が得られた場合は、それを記す。

③ 発がん性

ア. 主要な機関による発がんの可能性の分類

国際的に主要な機関による発がんの可能性の分類について記す。

イ. 発がん性の知見

(ア) 遺伝子傷害性に関する知見

発がんに関与する遺伝子傷害性の情報の概要を記す。また、発がんメカニズム等が既知の場合にはその概要を示す。

(イ) 実験動物に関する発がん性の知見

実験動物での発がん性に関する主要な文献の概要を記す。また、スロープファクターやユニットリスク等の知見が得られた場合には、その概要を記す。

(ウ) ヒトに関する発がん性の知見

ヒトでの発がん性に関する主要な文献の概要を記す。また、スロープファクターやユニットリスク等の知見が得られた場合には、その概要を記す。

(4) 有害性情報を整理する上での留意点

① 非発がん影響におけるNOAEL (LOAEL) 等の取り扱い

同じ実験結果であっても評価機関によってNOAEL (LOAEL) 等の評価が異なる場合が少なくない。このため、元論文の表記を踏まえ、専門家による評価を行って、NOAEL (LOAEL) 等の値を決定することとする。

NOAELとNOEL、LOAELとLOELについても同様の扱いとする。

② 閾値があると考えられる発がん性の取り扱い

閾値があると考えられる発がん性については、評価文書等で具体的に閾値が示されている場合にその値をNOAELとして採用する。発がん試験や遺伝子傷害性等の知見から、その発がん性には閾値があると考えられるものの、閾値が示されていない場合には、その旨を記載する。

③ 曝露状況によるNOAEL (LOAEL) 等の補正

曝露状況に応じてNOAEL (LOAEL) 等の補正を行い、連続曝露を受けた場合の値に換算する。例えば、動物実験条件が6時間/日、5日/週の吸入試験では、以下の換算式により、1日24時間、1週7日間に平均化した値に補正する。

$$\text{補正值 (mg/m}^3\text{)} = \frac{6\text{時間}}{24\text{時間}} \times \frac{5\text{日}}{7\text{日}} \times \text{NOAEL (LOAEL) 等 (mg/m}^3\text{)}$$

また、動物実験条件が6日/週の経口試験では、以下の換算式により、1週7日間に平均化した値に補正する。

$$\text{補正值 (mg/kg/day)} = \frac{6\text{日}}{7\text{日}} \times \text{NOAEL (LOAEL) 等 (mg/kg/day)}$$

ただし、ヒトの場合には、8時間/日、5日/週の労働条件を仮定すると補正係数は×1/4.2となるが、祝祭日や有給休暇の取得、曝露状況把握の不確かさ等を考慮し、安全を見込んで原則として×1/5を採用する。また、発がんリスク評価における平均生涯曝露等については、原則として元論文あるいは評価文書の値を採用する。

4. 健康リスクの評価

(1) 評価に用いる指標の設定

健康リスクの初期評価は、化学物質の有害性に閾値があると考えられる場合と閾値がないと考えられる場合に分けて、初期評価のための指標を設定して実施する。

① 有害性に閾値がある場合の評価

有害性に閾値がある場合は、一般毒性及び生殖・発生毒性等の非発がん影響と発がん性に閾値があると考えられる場合が該当する。これらについては、評価に用いる指標として無毒性量等を下記の手順で設定する。

ア. 無毒性量等の設定のためのNOAEL (LOAEL) 等の評価

非発がん影響及び発がん性の知見から得られたNOAEL (LOAEL) 等の情報の中から、曝露状況による補正を行い、経口曝露及び吸入曝露について、それぞれ信頼性のある最も低用量、あるいは低濃度での知見を採用する。

イ. 無毒性量等の設定

上記で選定した知見をもとに、無毒性量等を設定する。

ただし、LOAELあるいはLOELの知見を採用した場合と長期間曝露以外の知見を採用した場合には、それぞれ下記による補正を行って無毒性量等とする。

(ア) 非発がん影響においてLOAELを採用した場合には、これをNOAELに変換する必要があるが、初期評価であることを踏まえ、安全サイドに立ってLOAELを10で除し、NOAEL相当の値とする (LOELからNOELを求める場合についても同様の取り扱いとする。)。

(イ) 一般毒性において長期間にわたる曝露以外の知見を採用した場合には、原則としてその値を10で除して長期間曝露に相当する値として取り扱う。

② 有害性に閾値がない場合の評価

発がん性に閾値がないと考えられる場合が該当する。

ア. 量-反応関係の設定

経口曝露については曝露量 (mg/kg/day) とがんの過剰発生率との量-反応関係を示すスロープファクターを、吸入曝露については曝露濃度 ($\mu\text{g}/\text{m}^3$) とがんの過剰発生率との量-反応関係を示すユニットリスクを初期評価に用いる指標とする。この際、複数のスロープファクターやユニットリスクの値が得られた場合には、初期評価であることを踏まえ、安全サイドに立った値を採用する。なお、既存の値が得られなかった場合には、低用量・濃度域での発がんに関する量-反応関係を検討し、定量的な発がんリスクの評価が必要と判断されれば、スロープファクターやユニットリスクを独自に算出して評価に使用する (別添3)。

イ. その他の量-反応関係 (参考)

その他の定量的な評価手法として、カナダ厚生省により開発された Exposure/Potency Indexを用いる手法 (ヒトの曝露量、曝露濃度とがんの生涯過剰発生率が5%になる曝露量TD₀₅、曝露濃度TC₀₅ (ともに95%信頼限界の下限値ではない。) を比較する手法) があり、がんの生涯過剰発生率として1%を用いる場合などもある。このため、この手法に関する情報が得られた場合には、参考として有効に活用する。なお、複数の情報が得られた場合には、初期評価であることを踏まえ、安全サイドに立った値を採用する。

(2) ヒトの曝露量及び曝露濃度

- 曝露評価の結果求められた予測最大曝露量あるいは予測最大曝露濃度を利用する。
- 経口曝露については、飲料水と食物及び土壌からの曝露量の合計と、井戸水（地下水）と食物及び土壌からの曝露量の合計をそれぞれ利用する。なお、地下水のデータが得られず、淡水（公共用水域）のデータしか利用できない場合、地下水のデータよりも淡水のデータの方が高濃度の場合には、淡水のデータを利用する。
- 吸入曝露については、一般環境大気及び室内空気のそれぞれとする。
- 限られた地域のデータや過去のデータ、PRTRデータによる環境中濃度の推定値、魚介類中濃度データ等が得られた場合には、それらを参考として活用する。
- 経口曝露量と吸入曝露濃度の相互変換等

原則として、曝露経路間の補正は実施しないが、経口曝露量から吸入曝露濃度へ、あるいは吸入曝露濃度から経口曝露量へ変換する必要がある場合には、ヒトの1日当りの呼吸量15 m³、体重50 kgを仮定して以下の換算式により計算するものとする。

$$\text{経口曝露量 (mg/kg/day)} = \text{吸入曝露濃度 (mg/m}^3\text{)} \times 15 \text{ m}^3\text{/day} \div 50\text{kg}$$

この場合、評価に用いる指標（無毒性量等やスロープファクター、ユニットリスク、TD₀₅、TC₀₅）を経路換算しても同じリスク指標の値が得られることから、評価に用いる指標を経路換算した値を参考として活用する。

(3) 健康リスクの初期評価結果

① リスク指標の算出等

ア. 有害性に閾値があると考えられる場合

無毒性量等を予測最大曝露量、あるいは予測最大曝露濃度で除してmargin of exposure（以下「MOE」という。）を求め、これによる評価を行う場合には、判定基準として下表の区分を用いる。

なお、MOEの算出においては、下記の点に留意する。

- (ア) MOEの算出にはヒトに対する無毒性量等を用いるが、無毒性量等が動物実験結果より設定された場合には、ヒトに適用するために10で除して算出する。
- (イ) 無毒性量等を非発がん影響から設定した場合であっても、ヒトへの発がん作用が懸念される場合には、さらに最大10で除して算出する。
- (ウ) 無毒性量等を発がん性から設定した場合には、その影響の重大性を踏まえてさらに原則10（場合により1～10）で除して算出する。

MOE	判定
10 未満	詳細な評価を行う候補と考えられる。
10 以上 100 未満	情報収集に努める必要があると考えられる。
100 以上	現時点では作業は必要ないと考えられる。
算出不能	現時点ではリスクの判定ができない。

イ. 有害性に閾値がないと考えられる場合

(ア) 過剰発生率による評価

予測最大曝露量におけるがんの過剰発生率をスロープファクターから、あるいは予測最大曝露濃度におけるがんの過剰発生率をユニットリスクから求め、これによる評価を行う場合には、判定基準として下表の区分を用いる。

過剰発生率	判定
10^{-5} 以上	詳細な評価を行う候補と考えられる。
10^{-6} 以上 10^{-5} 未満	情報収集に努める必要があると考えられる。
10^{-6} 未満	現時点では作業は必要ないと考えられる。
算出不能	現時点ではリスクの判定ができない。

(イ) EPIによる評価（参考）

参考としてカナダのExposure/Potency Index手法を用いる場合には、予測最大曝露量をTD₀₅で、予測最大曝露濃度をTC₀₅で除した値（EPI）を求め、これによる評価を行う場合には、判定基準として下表の区分を用いる。

EPI	判定
2.0×10^{-4} 以上	詳細な評価を行う候補と考えられる。
2.0×10^{-5} 以上 2.0×10^{-4} 未満	情報収集に努める必要があると考えられる。
2.0×10^{-5} 未満	現時点では作業は必要ないと考えられる。
算出不能	現時点ではリスクの判定ができない。

注：カナダでのリスクレベルの取り扱い及びTD₀₅・TC₀₅の算出方法等を考慮し、 2.0×10^{-6} を 2.0×10^{-5} に修正して用いることとする。

なお、1%のがんの生涯過剰発生率（TD₀₁、TC₀₁）を用いる場合には、5%時のEPI区分をそれぞれ5倍した 10^{-3} 以上、 10^{-4} 以上 10^{-3} 未満、 10^{-4} 未満となる。

② 健康リスクの初期評価の総合的な判定及び評価

上記ア及びイにより算出されたMOE及びがんの過剰発生率、EPIを検討し、曝露経路毎に判定及び評価を示す。この際、評価に用いる指標を経路換算した値、限られた地域や過去のデータ、PRTRデータによる環境中濃度の推定値や環境中への総排出量、魚介類中濃度等を用いた場合には原則として情報収集等を行う必要性の有無を判定する。

5. 評価に用いた指標及び評価結果の利用上の注意

本評価は基本的に安全サイドに立ったスクリーニングとして行うものであり、そのために参考として算出した値による評価も行っている。

評価に用いた指標（無毒性量等、スロープファクター・ユニットリスク、TD₀₅・TC₀₅）はこの目的のために設定、あるいは採用したものであり、ヒトや実験動物等から得られた多様な知見を考慮しているが、これらの情報の質、量は化学物質によって大きく異なる。このため、基準値を設定する際や、化学物質間の相対的な毒性強度を比較するような場合には、評価に用いた指標を単純に使用するのではなく、更なる詳細な検討を行うことが必要とされる。

(別添様式) 健康リスクの初期評価

(1) 体内動態・代謝

(2) 一般毒性及び生殖・発生毒性

① 急性毒性

表3.1 急性毒性

動物種	経路	致死量、中毒量等
-----	----	----------

② 中・長期毒性

③ 生殖・発生毒性

④ ヒトへの影響

(3) 発がん性

① 主要な機関による発がんの可能性の分類

表3.2 主要な機関による発がんの可能性の分類

機関 (年)		分類
WHO	IARC	
EU	EU	
USA	EPA	
	ACGIH	
	NTP	
日本	日本産業衛生学会	
ドイツ	DFG	

② 発がん性の知見

- 遺伝子傷害性に関する知見
- 実験動物に関する発がん性の知見
- ヒトに関する発がん性の知見

(4) 健康リスクの評価

① 評価に用いる指標の設定

② 健康リスクの初期評価結果

表3.3 経口曝露による健康リスク (MOEの算定)

曝露経路・媒体		平均曝露量	予測最大曝露量	無毒性量等	MOE
経口	飲料水・食物・土壌			*	
	地下水・食物・土壌				

注：*には、無毒性量等の設定根拠となった知見において用いられた動物種を記載する。

表3.4 経口曝露による健康リスク (がん過剰発生率及びEPIの算定)

曝露経路・媒体		予測最大曝露量	スロープ・ファクター	過剰発生率	TD ₀₅	EPI
経口	飲料水・食物・土壌					
	地下水・食物・土壌					

表3.5 吸入曝露による健康リスク (MOEの算定)

曝露経路・媒体		平均曝露濃度	予測最大曝露濃度	無毒性量等	MOE
吸入	環境大気			*	
	室内空気				

注：*には、無毒性量等の設定根拠となった知見において用いられた動物種を記載する。

表3.6 吸入曝露による健康リスク (がん過剰発生率及びEPIの算定)

曝露経路・媒体		予測最大曝露濃度	エントリスク	過剰発生率	TC ₀₅	EPI
吸入	環境大気					
	室内空気					

(5) 引用文献

化学物質の健康リスク初期評価

対象化学物質

I. 体内動態・代謝の情報

II. 一般毒性等の情報
 ア. 急性毒性
 イ. 中・長期毒性
 ウ. 生殖・発生毒性
 エ. ヒトへの影響

III. 発がん性の情報
 ア. 主要な機関による評価
 イ. 遺伝子傷害性の知見
 ウ. 動物の知見
 エ. ヒトの知見

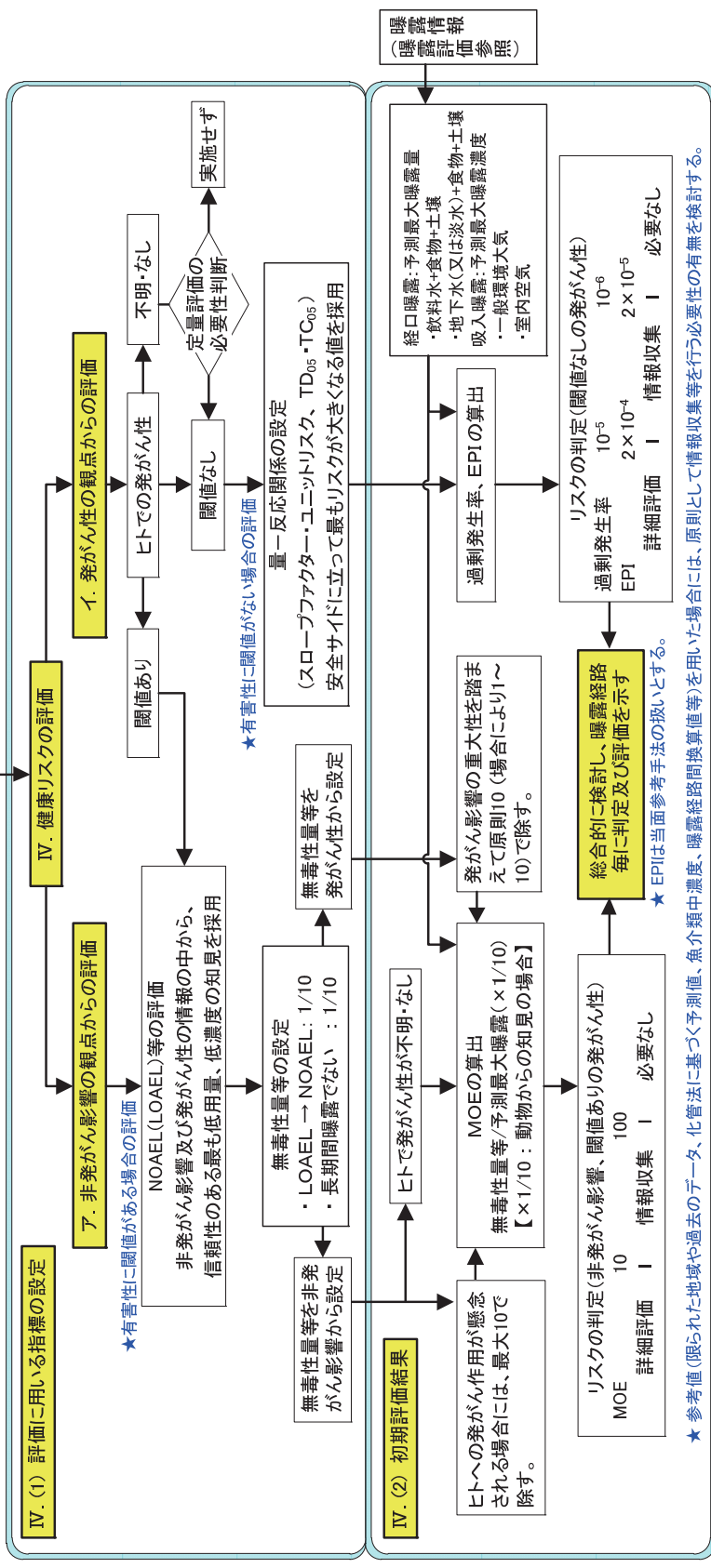
リスクの判定

第1巻 一般毒性・生殖発生毒性
 (発がんリスクは対象とせず)

第2巻 一般毒性・生殖発生毒性とは別に、
 発がんリスク評価を別個に試行実施

(参考 1) 曝露状況による補正
 ・動物実験 $X \text{ hr}/24 \text{ hr} \times Y \text{ day}/7 \text{ day}$
 ・職業曝露 $8 \text{ hr}/24 \text{ hr} \times 5 \text{ day}/7 \text{ day} = 1/4.2 \approx 1/5$

(参考 2) MOEを求めるための係数
 ・LOAEL → NOAELの場合に10で除す。
 ・長期間の曝露でない場合に10で除す。
 ・無毒性量等を動物の知見から設定した場合に10で除す。
 ・無毒性量等を非発がん影響から設定したが、ヒトへの発がん作用が懸念される場合には、最大10で除す。
 ・無毒性量を発がん影響から設定した場合には、発がん影響の重大性を踏まえて原則10(場合により1~10)で除す。



★ 参考値(限られた地域や過去のデータ、化管法に基づく予測値、魚介類中濃度、曝露経路間換算値等)を用いた場合には、原則として情報収集等を行う必要性の有無を検討する。

[3] 生態リスク初期評価

1. 評価の方法の概要

- (1) ここで行う生態リスクの初期評価は、OECDの評価方法に準じて化学物質の水生生物に対するスクリーニング的なリスク評価を行うものであり、既存のデータベース、評価文書等より得られる知見を活用して効率的に実施する。
- (2) 化学物質の水生生物に対する生態毒性に関する知見に基づき、化学物質が環境中の生物に対して有害な影響を及ぼさないと予想される濃度として設定される予測無影響濃度 (PNEC : Predicted No Effect Concentration) を導く。ここでは原則として生態毒性に関する試験を通じて得られた実験値を用いることとする。
- (3) 曝露評価の結果求められた予測環境中濃度 (PEC : Predicted Environmental Concentration) と (2) により導出された予測無影響濃度 (PNEC) を比較し、PEC / PNEC 比による生態リスクの判定を行う。
- (4) PEC / PNEC比による判定結果を踏まえつつ、定量的構造活性相関 (QSAR : Quantitative Structure-Activity Relationship) 等による生態毒性推定や、モデル等による環境中濃度の推定等の関連情報を活用し、専門的な観点から総合的な判定を実施する。この総合的な判定が、本生態リスク初期評価の結論となる。

2. 評価作業の具体的手順

(1) 生態毒性に関する知見の整理

① 対象とする試験生物

ア. 対象とする生物群

藻類等^{注1}、甲殻類等^{注2}、魚類及びその他の生物の4生物群とする。

注1 : 藻類及びウキクサ類 (原則としてウキクサ亜科)

注2 : 甲殻類及びユスリカ類 (原則としてユスリカ科)

イ. 対象とする生物の生息域

生息域は日本国内の淡水域及び海域に限定せず、全ての生物を対象とする。

② 化学物質の生態毒性に関する知見の収集・整理

ア. 生態毒性に関する知見の収集

以下の情報源を参照して、評価対象物質の生態毒性に関する知見 (生態毒性試験による実験値)^{注3}を抽出する。

(7) 参照する情報源

- ・ 環境省 (庁) 生態影響試験結果

- ・ ECOTOX (ECOTOXicology database : U.S. EPA)
- ・ SIAR (SIDS Initial Assessment Report: OECD)
- ・ EU RAR (European Union Risk Assessment Report)
- ・ ECHA (European Chemical Agency) CHEM
- ・ IUCLID (International Uniform Chemical Information Database: European Commission)
- ・ EHC (Environmental Health Criteria: IPCS)
- ・ CICAD (Concise International Chemical Assessment Document: IPCS)
- ・ 諸外国における水質目標値策定関連資料
- ・ 各種学会誌（日本環境毒性学会、日本水環境学会、The Society of Environmental Toxicology and Chemistry等）等

(イ) 確認すべき情報

- ・ 対象生物：生物群／学名／一般名／生長（成長）段階 等
- ・ 試験内容：エンドポイント／影響／曝露方法／曝露期間（日）等
- ・ 試験条件：試験場所／試験用水／水温／硬度／アルカリ度／溶存酸素量／pH／塩分 等
- ・ 毒性値：濃度
- ・ 出典：引用文献

注3：収集する生態毒性に関する知見は、当面は水生生物の水からの曝露に関するものに限ることとする。

イ. 知見の整理

(ア) 一覧表の作成

収集した生態毒性に関する知見について、対象生物を藻類等、甲殻類等、魚類及びその他の生物の4生物群に分けて一覧表を作成する。予測無影響濃度(PNEC)の導出に向けて、生物群ごとに値の小さい順に整理する。

(イ) 毒性情報シートの作成

評価において参照すべき知見の原論文、原報告等は原則として入手することとし、これをもとに以下の項目を盛り込んだ「毒性情報シート」を作成する。

- ・ 被験物質：物質名、製造元、純度、物理化学的性状
- ・ 試験の概要：試験目的、試験、ガイドライン等、GLP、実施年度
- ・ 供試生物：分類、生物種名、年齢、体長、体重、馴化、給餌、供試数 等
- ・ 試験溶液等：助剤（含 使用量）、試験用水、調製方法
- ・ 試験濃度：試験濃度（公比）、実測方法、測定頻度 等
- ・ 試験条件：試験場所、試験方法、試験環境（水温、pH、硬度、DO等）
- ・ 曝露期間
- ・ エンドポイント、影響内容
- ・ 試験結果：解析方法、算出方法、毒性値

- ・コントロールにおける影響
- ・供試生物の状況
- ・出典

ウ. 試験方法及びデータの信頼性の検討

(7) 試験方法の確認における留意事項

試験方法については、実測／設定濃度、対照群の反応、試験生物の感受性、水質、濃度を考慮する。死亡、成長、繁殖のようなエンドポイントは、その他のエンドポイント（例：生化学パラメータ）よりも重点をおき、死亡・成長・繁殖、全ての毒性データが揃っている場合は、原則として、これらの毒性データの中から無影響濃度（NOEC：No Observed Effect Concentration）を選定する。また、急性毒性で最も感受性の高い種の慢性毒性データがない場合等については、試験結果に明記する。なお、生化学パラメータ等その他のエンドポイントに関して、個体群の変化と明瞭な関連性が認められている場合はその試験結果も考慮する。

(イ) 試験の信頼性及び採用の可能性の検討

試験の信頼性は、国内外で認められたテストガイドラインやそれに準じた方法への準拠、試験条件、試験生物、対象物質の物理化学的性状等を踏まえて検討し、4段階（A. 試験は信頼できる、B. 試験は条件付きで信頼できる、C. 試験の信頼性は低い、D. 信頼性の判定不可）に分類する。また、原著の入手が困難な場合であっても、参照した情報源において試験内容の記載が十分に詳細であれば、その情報をもとに信頼性を分類することができる。

このほか、非公表の報告書など原著の入手が困難で試験の信頼性が確認できない知見であっても、試験の信頼性について本初期評価と同等に検討していると考えられるリスク評価書等において信頼できるとして採用されているものについては、信頼性を「E」（信頼性は低くないと考えられるが、原著にあたって確認したものではない）と分類した上で、参考値として毒性値の一覧表に記載する。ただし、参照したリスク評価書等（本初期評価と同等に信頼性を検討していると考えられるものに限る）でKlimisch code（1. 信頼性あり、2. 信頼性あり（制限付き）、3. 信頼性なし、4. 評価不能）を用いて分類されている場合は、その結果を引用することができる。

採用の可能性は、曝露期間、エンドポイント、影響内容等を踏まえて毒性値の採用の適否を検討し、3段階（A. 毒性値は採用できる、B. 毒性値は条件付きで採用できる、C. 毒性値は採用できない）に分類する。ただし、原著を入手できない場合でも、一定の信頼性を有すると考えられ、参照したリスク評価書等の記載内容が十分に詳細であるならば採用の可能性を判断し、本初期評価に利用できる。

エ. 生態毒性データのとりまとめにおける留意事項

生態毒性データは、以下の事項に留意してとりまとめる。

(7) 複数データの取り扱い

同一生物群で複数の毒性データが得られる場合には、次の考え方で整理する。

- ・エンドポイント及び曝露期間が同一の場合は、毒性値の小さいものを採用する。
- ・エンドポイントや曝露期間が異なる場合は、これらのエンドポイント等の重大性等を考慮する。

(4) 最小影響濃度 (LOEC : Lowest Observed Effect Concentration) のみが得られている場合の無影響濃度 (NOEC) 算出方法

最小影響濃度 (LOEC) とされている実験濃度の1段階低い実験濃度を無影響濃度 (NOEC) とする。ただし、各濃度区の幅が大きく、LOECとNOECの差が3.2倍を超える場合は、最大許容濃度 (MATC : Maximum Acceptable Toxicant Concentration、LOECとNOECの幾何平均値) の採用も考慮する。

例) 試験濃度が0、3.7、7.9、13、23、52 µg/Lであり、LOECが23 µg/Lの場合は、NOECは13 µg/Lとなる。試験濃度の公比が1.5でLOECが23 µg/Lの場合は、NOECは15 µg/Lとなる。

(ウ) 藻類等に対する急性毒性と慢性毒性の取り扱いについて

藻類等については、国内外で認められたテストガイドラインやそれに準じた方法において定められた試験期間でNOECが算出されている場合、慢性毒性値として扱うことができる。

(エ) 藻類等のエンドポイントについて

藻類等については、原則として生長速度から求める方法 (速度法) により算出された毒性値を用いる。

(オ) 藻類等毒性試験での不安定な物質等の取扱いについて

濃度変化の著しい不安定な物質 (設定濃度の±20%超) において、分解や揮散による減少と考えられる場合は各試験時の実測濃度の幾何平均値等を用いることとし、吸着と考えられる場合や判断が困難なものについては、その旨明記した上で初期実測濃度等を用いることとする。

(カ) 水溶解度を超える毒性値の取扱いについて

明らかに水溶解度を超えて算出されている毒性値は、信頼性が低いものと判断する。

(2) 予測無影響濃度 (PNEC) の設定

① アセスメント係数の設定の考え方

限られた試験データをもとに化学物質の予測無影響濃度 (PNEC) を求めるため、得られた毒性値をOECDにおける検討を参考として設定した次表のアセスメント係数で除する。

表1 予測無影響濃度 (PNEC) の設定に使用されるアセスメント係数

分類	アセスメント係数
藻類等、甲殻類等及び魚類のうち、1～2の生物群について信頼性のある急性毒性値がある。	1,000
藻類等、甲殻類等及び魚類の3つの生物群全てについて信頼性のある急性毒性値がある。	100
藻類等、甲殻類等及び魚類のうち、1～2の生物群について信頼性のある慢性毒性値がある	100
藻類等、甲殻類等及び魚類の3つの生物群全てについて信頼性のある慢性毒性値がある。	10

これは、次の各段階を外挿するという考え方で設定されている。

- ・急性毒性値 (EC₅₀、LC₅₀等) から慢性毒性値 (NOEC) への外挿：アセスメント係数10
- ・感受性の種間差（藻類等、甲殻類等及び魚類の3生物群のうち、知見の得られたものが1又は2生物群のみの場合から、3生物群全てについて知見が得られた場合への外挿）：アセスメント係数10
- ・最も低い慢性毒性値（3生物群の知見が揃った場合）から野外の状況への外挿：アセスメント係数10

② 予測無影響濃度 (PNEC) の導出

ア. 導出の方法

急性毒性値及び慢性毒性値のそれぞれについて、信頼できる知見のうち生物群（藻類等、甲殻類等、魚類及びその他の生物）ごとに値の最も小さいものを整理し、そのうちその他の生物以外の最も小さい値に対して情報量に応じたアセスメント係数を適用することにより、予測無影響濃度 (PNEC) を求める。これにより得られた2つのPNECのうち小さい方の値を、当該物質のPNECとして採用する。

イ. 慢性データの入手が可能な場合のPNEC値の算出例

次の点を考慮し、10～100のアセスメント係数を最も小さい無影響濃度に適用する。

- 魚類、甲殻類等及び藻類等のうち1又は2生物群についての慢性毒性値 (NOEC) が得られた場合は、アセスメント係数100を最も小さいNOECに適用することによりPNECを求める。これを最も小さい急性データより得られたPNECと比較し、低い方のPNECを採用する。
- 魚類、甲殻類等及び藻類等の3生物群全てについての慢性毒性値 (NOEC) が得られた場合は、アセスメント係数10を最も小さいNOECに適用する。魚類、甲殻類等及び藻類等のうち2生物群についてのみNOECが得られた場合であっても、最も感受性が高い種の知見が得られたという確信があれば、アセスメント係数として100でなく10を適用することが可能である。

(3) 生態リスクの評価

予測環境中濃度 (PEC) と予測無影響濃度 (PNEC) の比較による生態リスクの判定を行うとともに、関連情報を活用し専門的な観点から総合的な判定を実施する。

① PEC / PNEC比による生態リスクの判定

ア. PEC / PNEC比による生態リスクの判定は、安全側の評価を行う観点から高濃度側の実測値に基づき設定された予測環境中濃度 (PEC) と、予測無影響濃度 (PNEC) との比較により行う。

イ. 限られたデータに基づくスクリーニングとしての初期評価であることを踏まえ、次の3段階で判定を行う。

評価の分類	
PEC/PNEC < 0.1	現時点では作業は必要ないと考えられる。
$0.1 \leq \text{PEC/PNEC} < 1$	情報収集に努める必要があると考えられる。
$1 \leq \text{PEC/PNEC}$	詳細な評価を行う候補と考えられる。
(情報が不十分な場合)	現時点ではリスクの判定はできない。

② 総合的な判定

総合的な判定は、PEC / PNEC比のほか、その他の生物も含めた水生生物に対する有害性 (生態毒性)、QSAR及び類似物質等に基づく類推による生態毒性推定結果 (別添4参照)、モデル等による公共用水域濃度の推定結果、生産量が多いこと、開放系用途に用いられていること、水環境中に高い比率で分配され容易には分解されないと予測されること等を総合的に勘案して行う。その他の生物も含めた水生生物に対するリスクが高くなる可能性が見込まれる場合には、原則として情報収集に努める必要性の有無を判定する。上述の各項目の評価の視点は次項のとおり。

ア. その他の生物も含めた水生生物に対する有害性 (生態毒性) : 国際的に認められている生態毒性のランク、又は化学物質排出把握管理促進法、化学物質審査規制法等国内法での生態影響の判断基準等を考慮して、PNEC値が100 µg/L程度以下の物質に着目する。また、その他の生物の毒性値が3生物群の毒性値を下回る場合に着目する。

イ. QSAR予測及び類似物質等に基づく類推 : 妥当性のある推定による生態毒性推定結果に着目する。

ウ. モデル等による公共用水域濃度の推定結果 : PRTRデータから推定した公共用水域濃度と予測無影響濃度 (PNEC) の比が0.1以上である物質に着目する。

エ. 生産量 : OECDでの高生産量 (年間生産量1,000 t以上) あるいは米国TSCAでの毒性試験実施条件 (10⁶ポンド=約450 t) を考慮して、年間100~1,000 t程度以上の物質に着目する。

オ. 開放系用途 : 環境中に放出される可能性が高いものとして、界面活性剤等のような開放系用途に用いられる物質に着目する。

カ. 水環境中への分配等：水質中の分配率が高く、著しい分解性を示さない物質に着目する。また、生物に対する蓄積性が高い物質についても留意する。

(別添様式) 生態リスクの初期評価

(1) 水生生物に対する毒性値の概要

表 水生生物に対する毒性値の概要

生物群	急性	慢性	毒性値 [µg/L]	生物名	生物分類 /和名	エンドポイント /影響内容	曝露期間 [日]	試験の 信頼性	採用の 可能性	文献 No.
藻類等										
甲殻類等										
魚類										
その他										

毒性値 (太字) : PNEC算出の際に参照した知見として本文で言及したもの

毒性値 (太字下線) : PNEC算出の根拠として採用されたもの

試験の信頼性: 本初期評価における信頼性ランク

A: 試験は信頼できる、B: 試験は条件付きで信頼できる、C: 試験の信頼性は低い、

D: 信頼性の判定不可、E: 信頼性は低くないと考えられるが、原著にあたって確認したものではない

採用の可能性: PNEC導出への採用の可能性ランク

A: 毒性値は採用できる、B: 毒性値は条件付きで採用できる、C: 毒性値は採用できない

—: 採用の可能性は判断しない

エンドポイント

影響内容

毒性値の算出方法

(PNECの導出のために採用された知見の概要)

1) 藻類等

2) 甲殻類等

3) 魚類

4) その他の生物

(2) 定量的構造活性相関 (QSAR) 等による検討

(3) 予測無影響濃度 (PNEC) の設定

(4) 生態リスクの初期評価結果

【PEC / PNEC比による生態リスクの判定】

表 生態リスクの判定結果

水 質	平均濃度	最大濃度 (PEC)	PNEC	PEC / PNEC比
公共用水域・淡水				
公共用水域・海水				

注：1) 水質中濃度の（ ）内の数値は測定年度を示す

2) 公共用水域・淡水は、河川河口域を含む

【総合的な判定】

(再評価物質の場合)

(5) 前回と今回の評価の概要

化管法に基づく排出量データを用いた環境中濃度の推定について

化学物質排出把握管理促進法（化管法）に基づく届出排出量を用いて我が国における高濃度側の大気及び公共用水域・淡水（河川）中の化学物質濃度を推定し、実測データに基づく曝露評価に活用した。大気及び公共用水域・淡水（河川）中濃度の推定方法は次のとおり。

1 大気濃度の推定方法

大気濃度は、経済産業省－低煙源工場拡散モデル (Ministry of Economy , Trade and Industry - Low rise Industrial Source dispersion Model) METI-LIS モデルを用いて推定する。環境中への排出量は、化管法に基づく大気への届出排出量を用い、高排出事業所近傍の濃度を推定する。気象条件は、排出事業所近傍のアメダス測定局観測結果を用いる。

排出事業所近傍の高濃度推定では、排出事業所より 1 km 以内の除外を基本とする。予測モデルの諸条件を以下に示す。

(諸条件)

- ・ 予測の範囲：事業所近傍約10 km四方（100×100の計算点を設定）
- ・ 予測期間：1年間の平均値（1時間毎に予測を行った上で平均）
- ・ 予測濃度高さ：1.5 m
- ・ 事業所煙源高さ：10 m
- ・ 事業所稼働状況：365日24時間連続稼働
- ・ 浮力上昇：考慮しない
- ・ ダウンウォッシュ：考慮しない
- ・ 風向・風速に対する乱数発生回数：3

2 公共用水域・淡水（河川）中濃度の推定方法

公共用水域・淡水（河川）中濃度は、環境中への排出量として化管法に基づく公共用水域淡水への届出排出量及び下水道への移動量から公共用水域への移行率を考慮して算出した公共用水域淡水への排出量を河道構造データベース²の平水流量で除して河川中濃度を推定する。濃度の推定にあたっては、河川による希釈のみを考慮し、化学物質の分解等は考慮しない。

排出事業所近傍の高濃度には、排出事業所下流にある直近の環境基準点（補助点含む）における予測濃度の最大値を採用する。推定に用いる諸条件を以下に示す。

(諸条件)

- ・流量：平水流量（1年を通じて185日はこれを下らない流量）
- ・環境運命：希釈のみ考慮（化学物質の分解、沈降、揮発等は考慮しない）

²河道構造データベース：環境動態モデルにおいて、日本全国の実河川の河道ネットワーク構造を実現するために作成されたデータベースである。国土数値情報、流量年報などに基づいて作成されている。国土数値情報においては、全国は、平均面積約9.6 km²、平均河道長さ5.7 kmの単位流域に区分されており、単位流域毎に流量が設定されている。流量は水系内に位置する流量観測点の内、最上流の流量を基にした比流量（単位面積あたりの流量）を水系全体に適用し求めた値である。水系内に流量観測点が無い場合は、近接する水系の比流量を用いている。

【参考文献】

鈴木規之ら（2003）：環境動態モデル用河道構造データベース，国立環境研究所研究報告 第179号 R-179 (CD)-2003.

無機系物質の生態リスク初期評価について

I. 曝露評価

公共用水域に存在する無機系物質は、必ずしも全てが人間活動に由来するものではなく、自然由来により高濃度となる場合もある。環境施策の検討を視野に入れた化学物質の環境リスク初期評価においては、人為起源の環境リスクを中心に評価を行う必要があるため、以下の考え方で曝露評価を行う。

1 予測環境中濃度（PEC）の設定に関する基本的な考え方

化学物質の環境リスク初期評価における曝露評価では、環境施策の検討を視野に入れ、基本的には安全側に立った評価の観点からその大部分がカバーされる高濃度側のデータにより予測環境中濃度を設定することとしている。

無機系物質については、自然由来により高濃度が観測される可能性も考えられるので、予測環境中濃度を設定する際に、その地点の検出濃度が人為的な排出に由来するものか、自然由来によるものかについて、可能な範囲で確認する。自然由来により高濃度となっていることが明らかな地点は、検討対象から外すこととし、このような判断ができる地点がない場合は、検討対象とする。

2 人為的な排出・自然由来に関する判断

測定地点における人為的な排出の寄与の有無に関する判断は、主として PRTR データを用いて行う。自然由来か否かの判断は、主として河川堆積物中の元素濃度測定結果¹⁾をもとに行う。環境省の公共用水域水質測定結果や環境基準の検討のための委員会報告等において、測定された無機系物質が人為起源か否か、自然由来か否かの判断がなされている地点については、その情報をもとに判断する。このほか、鉱山や温泉などの情報も考慮する。

【引用文献】

- 1) 産業技術総合研究所：海と陸の地球化学図。
(<https://gbank.gsj.jp/geochemmap/zenkoku/zenkoku.htm>)

II. 生態リスク初期評価

無機系物質は環境中において様々な化学形態で存在し、環境条件により変化する。水生生物に対する毒性値は、化学形態により異なることもあるが、環境中における化学形態別の濃度等は必ずしも得ることができない。これらを踏まえ、以下の考え方で生態リスク初期評価を行う。

1 有害性情報を収集する化合物の範囲

無機系物質の有害性情報を収集する化合物は、化学物質排出把握管理促進法の対象物質例を参考とし、対となる無機イオンに毒性がある化合物、有機金属、特異な生理活性を有する農薬等は、「無機元素及びその化合物」というカテゴリーとは別にそれぞれ単独でリスク評価を行うべきものと判断して、有害性情報を収集する対象から除外する。

2 有害性情報を収集する試験条件

無機系物質の水生生物への毒性に影響を及ぼす可能性がある項目として、硬度、pH、フミン酸等の溶存有機物（DOM:Dissolved Organic Matter）等が挙げられるが、これらの項目は水域により異なる。安全側の評価を行う観点から、毒性試験が行われた水質条件は我が国の平均的な値に限定せず、有害性情報を広く収集して評価を行う。なお、標準試験法の試験条件を大幅に逸脱する毒性値は、これまで評価を実施してきた有機化合物と同様に、有害性評価に用いない。

毒性値は評価対象元素あたりに換算し、有害性評価を行う。

3 環境中の主要な酸化数に基づく生態リスク初期評価

無機系物質では、酸化数により毒性が異なる場合があるため、収集した毒性値は被験物質の価数毎に整理した上で有害性評価を行い、環境中での主要な酸化数を踏まえてリスク評価を行う。なお、酸化数毎に環境中濃度が測定されているものは限られているため、一般に測定されている全量、または溶存態（溶解性）の測定値もリスク評価に用いることができるものとする。

定量的な発がんリスク評価を独自に実施する場合の手順

I. BMDL₁₀³⁾の算出手順

1. 使用するソフトウェア
U.S. EPAのBenchmark Dose Software (BMDS)
2. ベンチマーク反応 (BMR) レベル
デフォルト値として10%
3. ドーズ (用量)
連続曝露 (経口：週7日、吸入：24時間連続) に調整した値
4. 使用するデータセット
 - ・ 化学物質の投与により、用量依存的に有意な腫瘍の発生が見られた動物実験データ
 - ・ 原則として対照群を含む4群以上
 - ・ 高用量群で腫瘍の発生が横ばい又は減少している場合には、高用量群を除いた3群のデータセットでの検討も追加して実施
5. ベンチマークドーズ (BMD) の算出に用いるモデル式と制約 (Restriction)

U.S. EPAのBenchmark Dose Software (BMDS) のDichotomous (不連続) データセット用に収録された標準モデルを使用 (制約はデフォルト条件)。なお、U.S. EPAは従来、発がん性の定量的評価ではMultistageモデルを優先して使用。

 - ・ Gamma (Restrict Power ≥ 1 : on)
 - ・ Logistic (-)
 - ・ LogLogistic (Restrict Slope ≥ 1 : on)
 - ・ LogProbit (Restrict Slope ≥ 1 : off)
 - ・ Multistage 1次, 2次, 3次 (Restrict Betas ≥ 0 : on) [最大で (群数-1) 次式まで]
 - ・ Probit (-)
 - ・ Weibull (Restrict Power ≥ 1 : on)
 - ・ Quantal-Linear (-)

³ ベンチマークドーズ (BMD) とは、用量-反応関係の曲線から計算される一定割合の有害影響を発現する用量であり、10%の有害影響が生じる用量の片側 95%信頼区間の下限值が BMDL₁₀ である。

6. 計算結果の中から、除外するモデル

- ・ χ^2 検定の p 値が0.1以下（状況に応じて0.05以下）
- ・ スケール後残渣（scaled residuals）の絶対値が2以上
- ・ BMDL₁₀が異常に小さい（BMD₁₀/BMDL₁₀、最小用量/BMDL₁₀が大きい）、BMDL₁₀算出不可
- ・ Multistage 3次以上で、パラメーター（バックグラウンド、傾き）のいずれかがゼロ
上記に該当するモデルを除外し、残ったモデルを候補とする

7. BMDL₁₀の選択

7.1 Multistageモデルの中から優先して選択する場合

- ・ パラメーター（バックグラウンド、傾き）のいずれもゼロでない場合、最小のAIC（Akaike Information Criterion, 赤池情報量規準⁴）を示すモデルのBMDL₁₀を選択（最小AICが同値の場合、より単純（低次）なモデルのBMDL₁₀を選択）
- ・ 1次又は2次モデルのパラメーター（バックグラウンド、傾き）のどれかがゼロの場合、1次又は2次モデルで最小のBMDL₁₀を選択（最小BMDL₁₀が同値の場合、より単純（低次）なモデルのBMDL₁₀を選択）
- ・ 目視による最小用量域での適合度（特に χ^2 検定の p 値が自由度1未満のために算出不可（N/A）となった場合）、BMD₁₀/BMDL₁₀、最小用量/BMDL₁₀等を総合的に考慮

7.2 すべてのモデルの中から選択する場合

(a) 最小のAICに注目する場合

- ・ 候補モデルの中で、最小のAICモデルのBMDL₁₀を選択（最小AICのモデルが複数ある場合には、より小さなBMDL₁₀を選択）
- ・ 目視による最小用量域での適合度、BMD₁₀/BMDL₁₀、最小用量/BMDL₁₀等を総合的に考慮

(b) 最小AIC+2の範囲内にあるモデルを候補とする場合

- ・ AICの値が最小AIC+2の範囲内にあるモデルには有意差がないと経験的に考えられていることから、この範囲内にある候補モデルの中で、最小のBMDL₁₀を選択（最小AICのモデルが複数ある場合には、より小さなBMDL₁₀を選択）
- ・ 目視による最小用量域での適合度、BMD₁₀/BMDL₁₀、最小用量/BMDL₁₀等を総合的に考慮

7.3 いずれのモデルの中からも選択出来なかった場合

- ・ 上記5に戻り、BMDSのDichotomous（不連続）データセット用に収録された標準モデルのうち、デフォルトの制約スイッチを変更して計算
- ・ 上記6に基づいてモデルを除外
- ・ 上記7.2に基づいてBMDL₁₀を選択

⁴ AIC とは、一組の観察値に対するモデルの適合度を示す値であり、最小 AIC のモデルが最も適合が良いとされている。モデル間の AIC の差に意味があり、AIC の絶対値には意味がない。

7.4 最終的にいずれのモデルの中からも選択出来なかった場合

- ・7.1、7.2(a)、7.2(b)、7.3でモデルを選択できなかった場合、BMDL₁₀算出不可として終了

7.5 各モデルの算出結果のとりまとめ

- ・7.1、7.2(a)、7.2(b)、7.3で選択したモデルのそれぞれの算出結果を併記

II. スロープファクター及びユニットリスクの算出手順

ベンチマーク反応レベル10%に対する値がBMDL₁₀であることから、次式のように0.1をBMDL₁₀で除してスロープファクター⁵及びユニットリスク⁶を算出する⁷。

$$\text{スロープファクター及びユニットリスク} = 0.1/\text{BMDL}_{10}$$

この際、Iの7.1、7.2(a)、7.2(b)、7.3で選択したモデルのそれぞれのBMDL₁₀の中から、最も高いリスクを示した腫瘍のBMDL₁₀を使用し、得られたスロープファクター及びユニットリスクのそれぞれを併記する。

III. がんの過剰発生率の算出手順

II.で算出したスロープファクター及びユニットリスクの最小値～最大値に対応するがんの過剰発生率を次式により算出する。

経口曝露によるがんの過剰発生率

$$= \text{経口曝露量}(\text{mg/kg/day}) \times \text{スロープファクター}(\text{mg/kg/day})^{-1}$$

吸入曝露によるがんの過剰発生率

$$= \text{吸入曝露濃度}(\mu\text{g}/\text{m}^3) \times \text{ユニットリスク}(\mu\text{g}/\text{m}^3)^{-1}$$

⁵ 体重1 kgあたり1 mgの化学物質を、毎日、生涯にわたって経口摂取した場合の過剰発がんリスクの推定値。

⁶ 大気中1 μg/m³の化学物質に、生涯にわたって吸入曝露したときの過剰発がんリスクの推定値。

⁷ 種間外挿としてヒト等価用量（HED）及びヒト等価濃度（HEC）への換算係数の使用を検討したが、現状では検討する課題が多いことから、換算係数は使用しないこととした。

定量的構造活性相関 (QSAR : Quantitative Structure-Activity Relationship) 及び類似物質等に基づく類推による生態毒性推定の実施手順

この実施手順は、本生態リスク初期評価での利用に限定したものである。

I. 生態毒性推定の実施対象

生態毒性試験結果に基づく評価の不確実性が減少する可能性がある場合に、QSAR 等による生態毒性推定の実施を検討する。

II. QSAR予測の実施

上記 I. において実施対象とされた物質について、QSAR 予測による生態毒性の推定を行う。

(1) 使用するソフトウェア

- KAshinhou Tool for Ecotoxicity (以下、KATE⁸)
- Ecological Structure Activity Relationships (以下、ECOSAR⁹)

(2) 使用する化学物質情報

生態毒性の原因と考えられる化学構造式、log Kow 等

(3) 化学構造の入力形式

Simplified Molecular Input Line Entry System (SMILES) 形式

(4) QSAR 予測の妥当性の判断基準

① QSAR 式と適用領域の妥当性

- QSAR 式に対する統計的指標が以下の条件にすべて適合すること
 - 決定係数 (R^2) ≥ 0.7
 - Leave-one-out による内部バリデーション指標 (Q^2) ≥ 0.5 (KATE のみ)
 - データ数 (n) ≥ 5
- 予測物質の logKow が参照物質の logKow の範囲内であること
- 部分構造の構造判定結果が適用領域内 (in) 又は条件付き適用領域内 (in

⁸ 国立環境研究所 「KAshinhou Tool for Ecotoxicity (Ecotoxicity prediction system) 」
<https://kate.nies.go.jp/>

⁹ United States Environmental Protection Agency 「Ecological Structure Activity Relationships (ECOSAR) Predictive Model」 <https://www.epa.gov/tsca-screening-tools/ecological-structure-activity-relationships-ecosar-predictive-model>

(conditionally)) であること (KATE のみ)

② 予測物質と参照物質の類似性

用いる手法は一律に規定せず、予測する物質に適した手法により類似性を判断する。以下に例を示す。

- 毒性の作用機序
- 構造
 - 構造類似性 (例: PubChem fingerprint を用いた Tanimoto 係数¹⁰)
 - 特定構造の有無 (官能基の有無・結合位置、炭素鎖長の違い等)
- 他の生物種/エンドポイントにおける有害性情報

Ⅲ. 類似物質等に基づく類推の実施

上記 II. において予測結果の妥当性が十分ではないと判断された場合、類似物質等に基づく類推による生態毒性の推定を行う。

(1) 類似物質 (群) 等

上記 II. (4) ①において妥当性を検討した QSAR 式を構成する物質群から、上記 II. (4) ②における手法により抽出したものを類似物質 (群) とする。必要に応じて、部分構造及びそれに基づく類縁物質も考慮する。

(2) 用いる類似物質 (群) 等の生態毒性値

- 過去に環境省で実施された生態影響試験結果
- 過去に生態リスク初期評価において信頼性が確認された毒性値
- (上記が得られない場合) QSAR 式構築に使用された毒性値

(3) 類推

類似物質の総数や毒性傾向等により適した手法が変わるため、用いる手法を一律には規定しない。以下に例を示す。

- Trend Analysis
- Read Across

定量的な生態毒性値が得られないと判断される場合には、定性的な毒性傾向の推定を検討する。

¹⁰ 構造類似性指標の一つであり、KATE において利用されている

IV. 生態毒性推定結果の活用

環境リスク初期評価において、予測無影響濃度 (PNEC) の導出は原則として生態毒性に関する試験によって得られた実験値を用いることとしているため、上記 II. 及び III. により得られた毒性予測値からは生態リスクの判定に用いる PNEC は導出しない。しかし、総合的な判定の参考とするため、実験値が得られた場合と同じように、毒性予測値により不確実性が減少したとみなせる場合には、適したアセスメント係数で除して PNEC の参考値を導出する。

類似物質（群）から定性的な毒性傾向についてのみ推定結果が得られた場合には、PNEC の参考値は導出しないが、推定結果により不確実性が減少するか、用いるアセスメント係数に変更が必要かを検討し、定性的な推定結果に適用し、総合的な判定の参考とする。

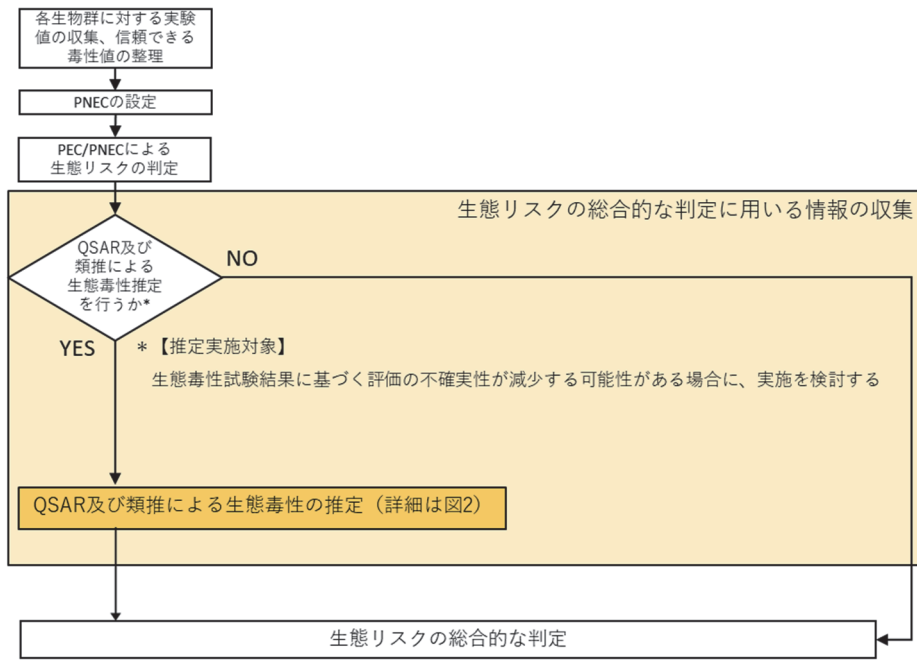


図1 予測手法を用いた生態リスク初期評価の流れ

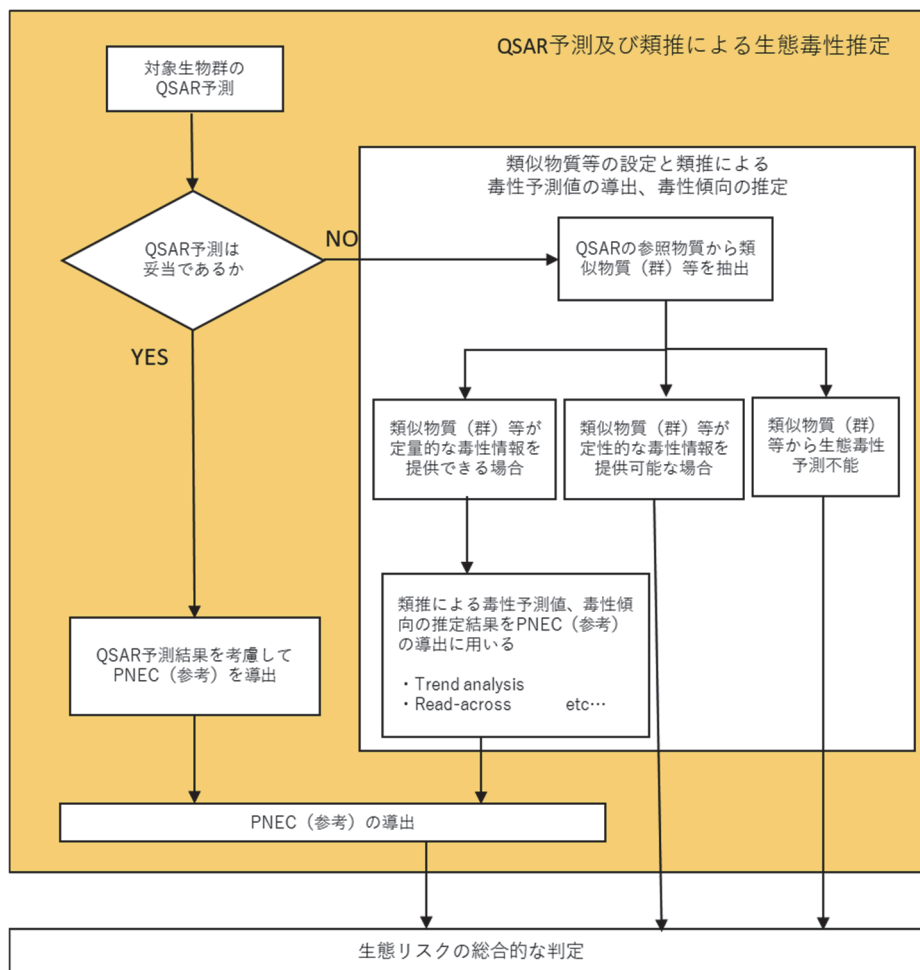


図2 QSAR 予測及び類推による生態毒性推定の手順

環境中で分解性や反応性が高い化学物質の環境リスク初期評価について

健康リスク初期評価は化学物質の環境に由来する曝露が人の健康に及ぼすリスクについて、生態リスク初期評価は化学物質の水質からの曝露が環境中の生物に及ぼすリスクについてスクリーニング的な評価を行うことを目的としている。

環境中に排出された化学物質は、自然的作用による分解（加水分解、酸化、光分解、微生物による生分解、等）を受けることがあるため、リスク評価は化学物質の環境中での挙動を考慮して進めなければならない。

リスク評価の対象となる化学物質（親物質）がある媒体中で急速に分解し、人や環境中の生物に親物質の曝露がないと考えられる場合には、その媒体に限っては親物質の評価を行わない場合がある。なお、必要に応じて親物質の分解によって生成する物質（子物質）の評価を提言する。

環境中で分解性や反応性が高い化学物質の環境リスク初期評価における曝露評価及び有害性評価の基本的な考え方は次のとおり。

I. 曝露評価

曝露情報は、初期評価対象物質の情報を収集する。得られた初期評価対象物質の環境実測データは、分解性を考慮して測定方法、分析方法等を精査し、信頼性の確認を行う。人や水生生物に対する曝露の推定は、信頼できる環境実測データに基づいて行う。

信頼できる環境実測データが得られなかった場合には、大気では排出源より 1km 地点、公共用水域では排出源下流にある直近の環境基準点（補助点を含む）を目安に実測の必要性に関する検討を行う。実測濃度の測定は不要と判断した場合には、不要とした根拠を明確にする。

II. 有害性評価

親物質そのものの曝露を反映した有害性情報が得られない場合には、有害性評価を行わない。

なお、親物質を被験物質とした有害性に関する知見は、参考情報として記載し、必要に応じて子物質の評価を提言する。