

令和5年度全国水生生物調査結果

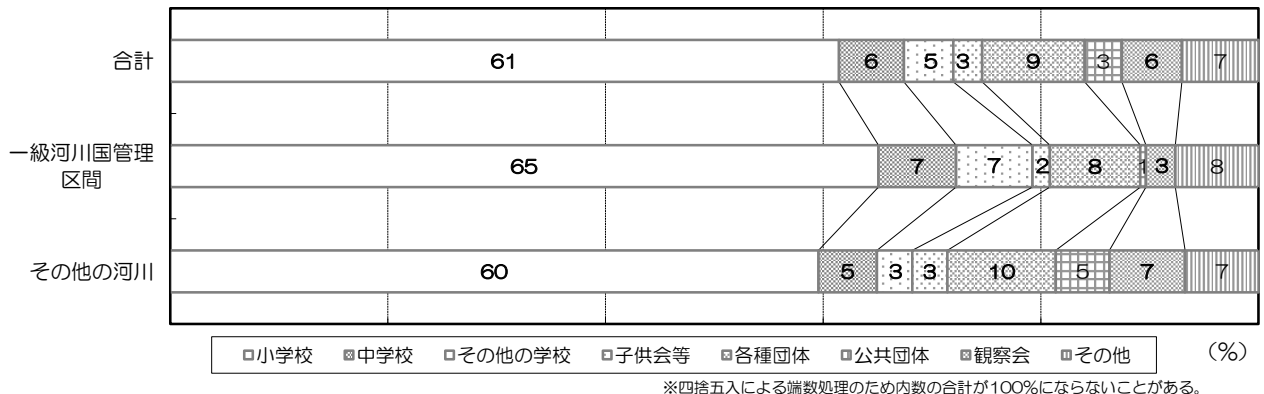
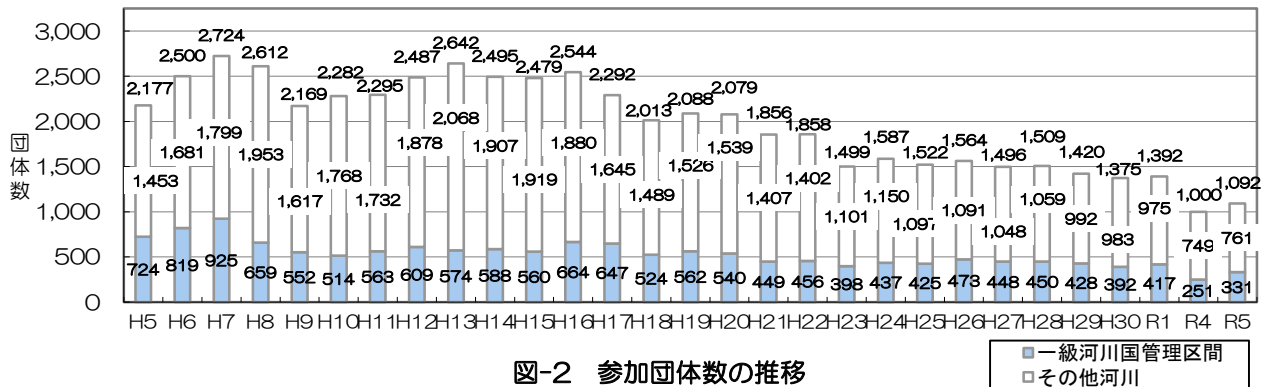
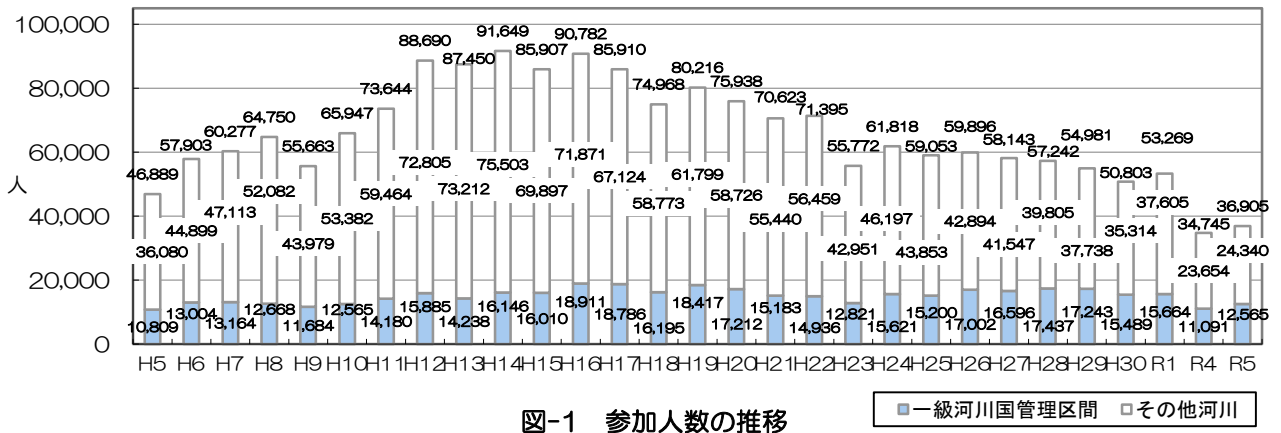
1. 参加人数及び参加団体数

令和5年度の参加人数は36,905人であった。
 うち、一級河川国管理区間は12,565人であり、
 その他の河川※1は24,340人であった。また、参加団体数は
 1,092団体で、うち一級河川国管理区間は331団体であった。
 参加団体別の参加人数は小学校での参加が最も多く、
 次いで各種団体、中学校の順番であった。
 都道府県別の参加者数では岐阜県が最も多く、次いで
 岩手県、北海道の順番であった。

※1 一級河川都道府県管理区間及び二級河川等
 (一級河川国管理区間以外の河川、以下「その他の河川」という)

参加者数の多い都道府県

順位	都道府県名	参加人数	うち 一級河川 国管理区間
1	岐阜	3,989	303
2	岩手	3,704	88
3	北海道	2,792	2,788
4	福島	2,194	88
5	島根	1,881	1,778



※四捨五入による端数処理のため内数の合計が100%にならないことがある。

2. 調査地点数

調査地点数は1,478地点であった。

内訳は、一級河川国管理区間は386地点、その他の河川は1,092地点であった。

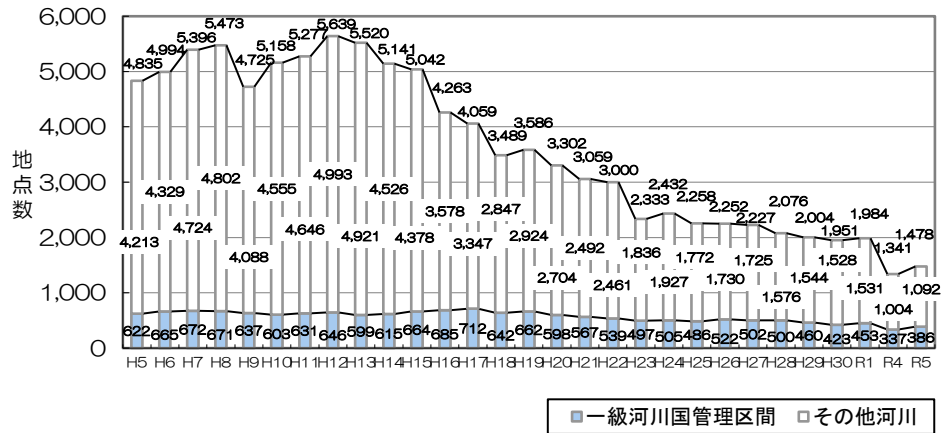
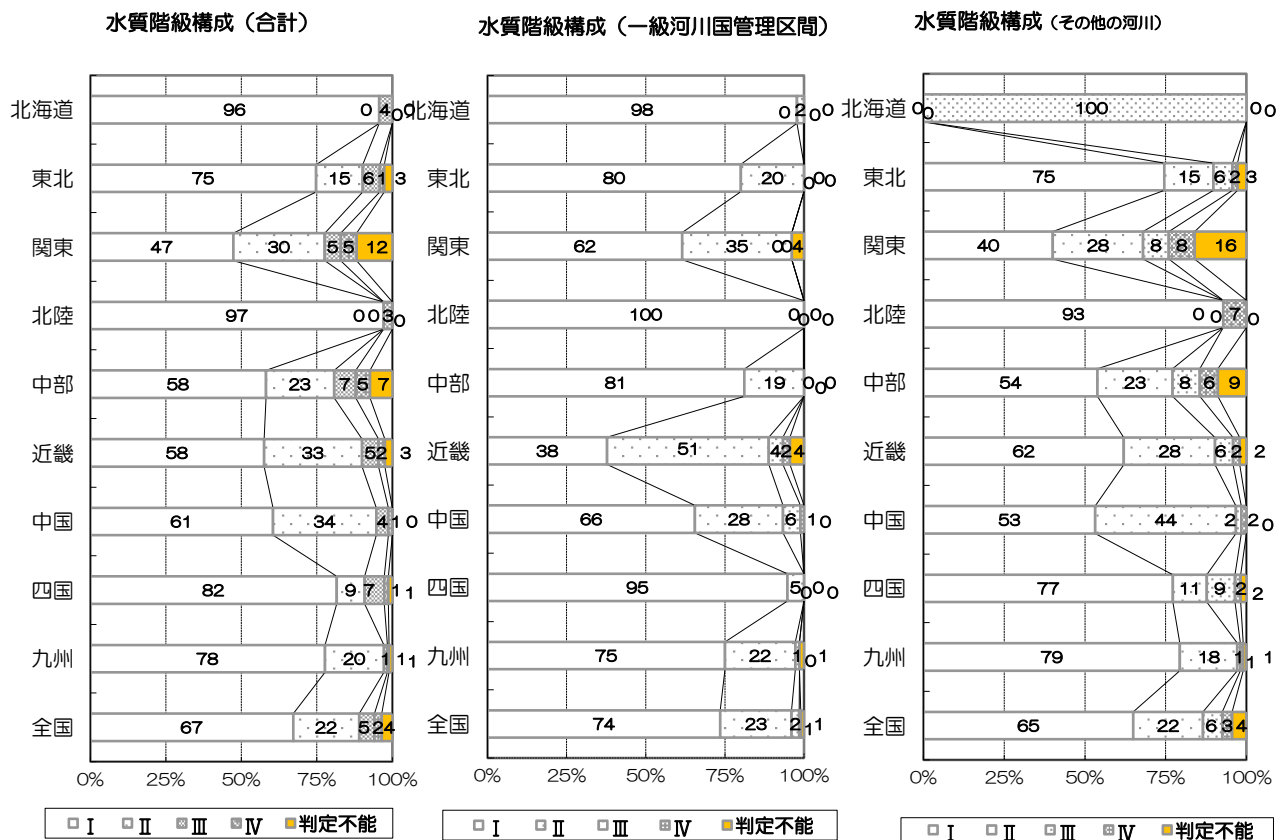


図-4 調査地点数の推移

3. 地域別水質階級構成（地域別の水質の状況）

本調査は、調査地点を参加者が任意に選定するため、我が国の河川の状態を正確に代表したものではない。しかし、多数の地点で調査されているため、全国の水質の状態を概括的に知ることができると考えられる。

令和5年度は、全国で水質階級Ⅰ（きれいな水）と判定された地点が67%、Ⅱ（ややきれいな水）が22%、Ⅲ（きたない水）が5%、Ⅳ（大変きたない水）が2%であった。



※判定不能の数値ラベルは図中に表示していない。
四捨五入による端数処理のため内数の合計が100%にならないことがある。

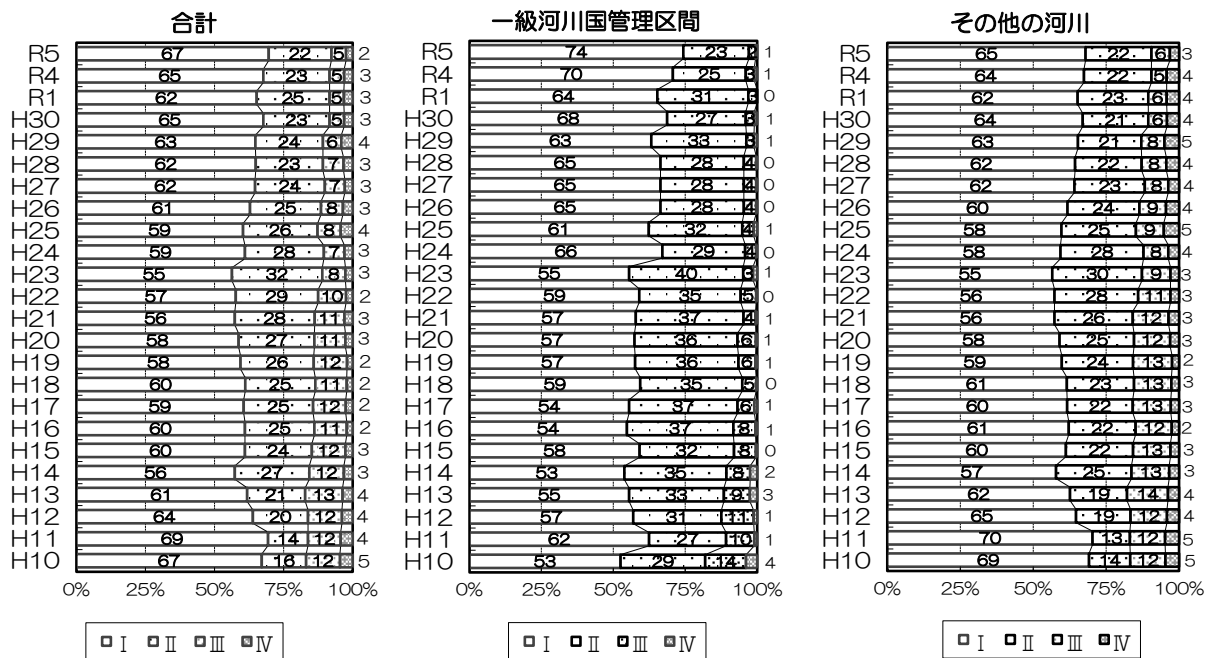
図-5 地域別水質階級構成比

4. 水質階級構成比の年次推移

全国の全調査地点の水質階級構成比を図6に示した。

平成11年度をピークに、I（きれいな水）と判定された地点の割合は減少傾向にあったが、平成14年度以降は55～67%前後でほぼ横這いとなっている。本年度は、I（きれいな水）と判定された地点の割合は前年度より2ポイント高い67%であった。

なお、年次ごとの調査地点については相違しており、必ずしも同地点を比較したものではない。

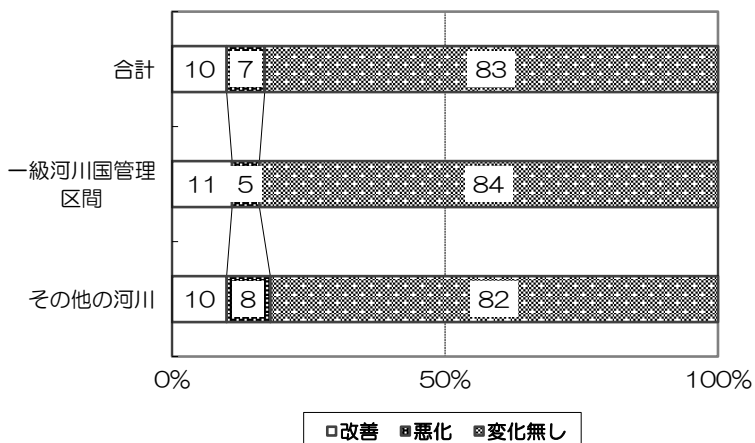


※1 判定不能地点の扱い及び四捨五入による端数処理のため内数の合計が100%にならないことがある。
 ※2 平成12年度から調査手法を変更しているため、平成12年度と平成11年度以前との厳密な比較はできない。

図-6 水質階級構成比の年次推移

5. 前年度（R4）との比較

前年度と同じ地点で調査された629地点について比較すると、10%の地点が改善、7%の地点が悪化、83%の地点が同じ水質階級であった。



※四捨五入による端数処理のため内数の合計が100%にならないことがある。

図-7 同一調査地点での昨年度との比較