

会議 第29回日本版ナッジ・ユニット連絡会議
日付 令和5年3月31日(金)
時間 10:00~12:00

川崎市における職員向け手引を使った ナッジ活用普及の取組について



川崎市 環境局 環境総合研究所
国際連携・研究推進担当課長
吉田 哲郎

ナッジを活用した プラ分別のための お知らせチラシの作成

- 2021年に川崎市環境局では、家庭から出るプラスチック製容器包装の分別率を上げるため、ナッジ手法を活用し、市民向けのお知らせチラシを作成
- 市内で全戸配布し、駅前のデジタルサイネージやトレイン広告などでも表示

KAWASAKI 5066 川崎市 KAWASAKI CITY

迷いますよね、
プラスチックの分別。

日々のごみ分別の中で、プラスチックの資源化に迷うことはありませんか？
プラスチック製容器包装は中身を使い切ればリサイクルできます。
普通ごみの中には、資源になるものが年間約5万トン含まれていて、資源化によりごみ減量やCO₂削減に大きく貢献できます。

川崎市環境局一同

資源処理センター

プラスチック製容器包装は迷ったら「資源」へお出してください

プラスチックの資源化は、もっと気楽に考えていいんだね！
少しでも汚れていたら普通ごみと思っていただけ、私の分別が資源になるなら出してみようかな？

歯磨きのチューブは？

汚れていても大丈夫？

匂いがあるけど大丈夫かな？

詳しくは裏面へ



基本コンセプト

共感

迷うことを理解してもらっている共感で、親しみを感じる。要求されないの、責められていると感じない。

感謝

分別をせずに責めるのではなく、協力に感謝することで信頼関係を作る姿勢を示す。上から目線の印象を与えない。

安心

受け止めてくれるという安心感で、行政への信頼を持つことができる。自分の分別に自信が持て、ごみを出すという罪悪感を払拭してくれる。

行動経済学的な心理効果等

決定回避法則

情報が多いと行動変容の決定を回避してしまう。ミックスペーパーは扱わず、タイムリーなプラスチック製容器包装の情報に絞ることで、意思決定しやすくなる。

当事者性

お知らせの当事者を明確化することで、メッセージとしての熱量が上がる。職員が登場。

第一印象・親近効果

迷っていたり、困っている顔よりも、迷いが晴れた笑顔を示すことで、第一印象が良くなる。それにより、好意的になりま面にも関心が向く。

返報性の原理

好意を与えてくれた相手に対し、同様のお返しをしなければと思う。感謝に対し応えたいくなる。

プラスの同調効果

他市より市民が減量と分別に協力していることを強調し、多数派がリサイクルをしていることを伝えることで、同調したくなる。



迷いますよね、プラスチックの分別。

日々のごみ分別の中で、プラスチックの資源化に迷うことはありませんか？プラスチック製容器包装は中身を使い切ればリサイクルできます。普通ごみの中には、資源になるものが年約5万トン含まれていて、資源化によりごみ減量やCO₂削減に大きく貢献できます。

川崎市環境局一岡

プラスチック製容器包装は迷ったら「資源」へお出しください

プラスチックの資源化は、もっと気楽に考えていいんだ！少しでも汚れていた普通ごみと混ざっていいけれど、私の分別が資源になるなら出してみようかな？

清潔さのチェックは？
汚れていても大丈夫？
匂いがあるけど大丈夫かな？

詳しくは裏面へ

川崎市はあなたの資源、受け止めます

01 **においの強い容器もOK**
お醤油、シャンプー、化粧品等、匂いの強い容器も資源として回収します。

02 **清潔さの容器も使い切れはOK**
清潔さを保ちながら、切った中身を空にしたら、そのまま資源として回収します。

03 **お子さんの袋も中身を払えばOK**
黒色や茶色の袋は材料より、資源になります。

04 **トレイやカップは軽くすくだけでOK**
水などで軽くすすいでもOKは回収します。

処理施設で大切に資源化します

ケミカルリサイクル
化学処理をして、アンモニアや水素等の合成ガス、その他の化学物質として利用します。

エネルギーリサイクル
焼却や熱物理的な処理をして、別の製品に加工して利用します。

マテリアルリサイクル
プラスチックボード（かん板など）や、紙類や紙を資源として利用します。

多くの川崎市民のご協力により、川崎市は政令指定都市でごみ排出量(g/人/日)が最少!

アンケートへのご協力をお願いします!

皆様のご意見、ご感想を伺い、ごみ削減やCO₂削減に活かすため、アンケートへのご協力をお願いいたします。

このQRコードからアクセスしてアンケートに回答してください

川崎市環境局減量推進課 TEL:044-200-2580 FAX:044-200-3923

ビジュアル優位の法則

ペール品は、大切に梱包する余裕。圧縮した姿がインパクトを与え、環境教育での施設見学の思い出す切っ掛けになる。

ヘルパーズハイ

減量に貢献しているなら、自分の分別が無駄ではないと思える。やりがいに繋がる。嬉しくなる。

保有効果

今やっていることが認められ、一位と言われると、一度手にした称号を手放したくないと感じる気持ちが触発される。

川崎市環境局が
作成した
お知らせ

今回のお知らせの中でもっとも印象に残った内容はどこですか



ビジュアル優位の法則 ■ 「処理施設で大切に資源化します」

■ 「川崎市はあなたの資源、受け止めます」 安心

同調 ■ 「多くの市民のご協力により、川崎市は政令指定都市でゴミ排出量 (g/人/日) が最少！」の紹介 ■ 「迷いますよね、プラスチックの分別」 共感

親近効果 ■ プラスチック製容器包装は迷ったら「資源へお出してください」

■ その他

※男性女性共にプラスチック製容器包装は迷ったら「資源物へお出してください」(第1印象・親近効果)の比率が高い



実例を基に手引を作成し、 庁内へのナッジ活用を普及

- 市民の行動変容を目的としてお知らせにナッジを取り入れ、一定の成果（プラ資源排出量6%アップ）
- これをきっかけに、川崎市環境総合研究所では、職員向けにナッジの手法を盛り込んだ「職員向けナッジ活用の手引き」を作成
- 手引をテキストとして出前授業を実施、市役所内のナッジの普及を推進

職員向けナッジ活用 手引の3つのコンセプト

◎ 自治体におけるナッジ活用

ナッジを自治体で使用するにはどうすれば良いかという視点でまとめる

◎ 全職員にむけた使いやすい手引としての体裁

文章量・デザインを工夫し、読みやすくかつ使いやすい手引を目指す

◎ ナッジをきっかけに効果検証のマインド醸成に繋げる

ナッジの活用を通して事業実施の際の効果検証の重要性を紹介

- ・ ナッジの基礎的な活用に関する国や社会の動向
- ・ 環境局のお知らせの具体的な実例
- ・ 自治体がナッジを使う上でのポイントを紹介

- ・ 論文調ではなく、平易な表現にする
- ・ コラムやイラストを用い、見やすい工夫をする
- ・ 見せ方の工夫のなかでナッジ手法も取り入れる

- ・ ナッジのフレームワークのなかで効果検証の重要性にふれる
- ・ 効果検証の手法などを紹介



手引の表紙と目次



この手引は[基礎]から読んでも[実践]から読んでも OK です！！

目次

はじめに

【基礎】

ナッジをイチから学ぶ 2

- ナッジ理論とは?・・・2 / ナッジのポイント・・・3
- ナッジ活用の広がり・・・4
- ナッジを使う時に役に立つフレームワーク「EAST®」・・・5
- いよいよナッジの実践!・・・10 / ナッジに活用される心理効果・・・14

ナッジに進むには効果検証が大切!?・・・16

【実践】

ナッジ(事例)からナッジを学ぶ 19

- 環境局のお知らせチラシの作り方 19
- 教えてナッジ先生!～自治体で使える事例～
- お知らせ・普及啓発物編・・・27 / 看板・サイン編・・・30
- ナッジを活用する際に心がけること! 32

【お役立ち資料】

- 環境局が作成したプラスチック分別のお知らせチラシ 34
- ナッジに活用できる心理効果一覧 36
- 主な参考・引用文献 40

あとがき



ここ重要!



手引の基礎編

【基礎】

基礎は5分で読めます
※個人差あり

ナッジをイチから学ぶ

●ナッジ理論とは？

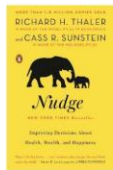
皆さんはナッジという言葉を知っていますか？英語で**ナッジ (nudge)**とは、**そっと後押しする**といった意味で、簡単に言うと軽く促す小さな工夫で人の行動をより良い方向に変えることができるという理論です。アメリカの経済学者リチャード・セイラー教授と法学者のキャス・サンステイーン教授により提唱された理論で、この理論により2017年にノーベル経済学賞を受賞しています。

人間には、意識、無意識で行う行動がありますが、**ナッジ理論は主に人が無意識にとる行動を簡単な工夫で変えていく**という理論です。



ノーベル賞ですごくいいけど、この理論のどこがすごいの？

従来の経済学では、人は常に合理的に行動することが前提とされていたけど、実際に**私たちは常に合理的に考え、合理的な行動を取る訳ではなく、かなり思考や行動に非合理的な面がある**んだ。ナッジ理論ではそうした現実に合わせて、人間は非合理的な行動を取るという前提で論が展開されたところが当時はとても斬新で評価されたんだよ。



リチャード・セイラー他
【Nudge】



ナッジ先生
(古田哲郎先生)

●ナッジのポイント ～ナッジは難しい～

ナッジ理論は、人々の行動変容を促すツールとして世界中で行政施策に取り入れられています。ナッジを活用した施策は、**規制や強制とは違い選択を禁じることがない点と、税金や補助金などとは違い経済的なインセンティブを大きく変えることがない点**が従来の施策と比較して異なる特徴です。また、ナッジによる施策は、人の選択の余地を残しつつ行動を促すため、比較的反発が少ないと言われています。

何か新しいものと思うかもしれませんが、ちょっとした言い換えなどでも効果が得られている事例がたくさんあります。

パターンA
利得フレーム
メッセージ

パターンB
損失フレーム
メッセージ

八王子市と(株)キャンサーズキャンによる社会の課題解決のために行動科学を活用した取組事例(出典: 環境省 HP)



これは、東京都・八王子市の大腸がん検診のお知らせの例なんだけど、左のお知らせの表現を少し言い換えただけ大腸がんの検診受診率が**7.2%**も上がったそうなんだ。パターンBのお知らせでは行政サービスを受けられなくなってしまうという**「損失を回避したい意識」**へ働きかけて、これだけの効果が得られたんだ。この八王子市の取り組みは、2018年に国の「ベスト・ナッジ賞」を受賞したんだよ。

●ナッジを使う時に役に立つフレームワーク「EAST®」


ナッジは有効そうであることは分かったけれど、実際に活用するにはどうすれば良いか分からないと思われる方も多いと思います。そこでご紹介したいのが、イギリスのナッジ・ユニットが開発した「EAST®」フレームワーク（以下、EAST®）と4つのステップです。**EAST®では、ナッジで活用できる人の心理的な癖や傾向のうち、最も基本的な要素を取り出してまとめています。**このフレームの考え方をふまえるだけで、バランスよくナッジを効かせることができます。また、4つのステップは、ナッジ施策を実践に移す際に踏む4つのステップになります。

まずはEAST®から説明します。簡単に言うと、**ナッジは、Easy（簡単に）、Attractive（魅力的に、目立つように）、Social（社会に合わせて）、Timely（タイミングを計って）**にしましょう。



EASTって何だろう。面白そうだね。イーストって東だっけ？よくわからないけど、面白そう！

EAST®の4つの要素

<p>EASY</p> <p>簡単に</p> 	<p>Attractive</p> <p>印象的に</p> 
<p>Social</p> <p>社会的に</p> 	<p>Timely</p> <p>タイムリーに</p> 



EAST®の基本ステップがよくわかったよ。ちょっとおさらいしてみよう。

- 1 行動を特定する(アウトカムの定義)**

 - ・ナッジにより促したい行動は何か？
 - ・達成したい成果は何か？
 - ・成果を効果的に測定できるか？
- 2 文脈を理解する**

 - ・人々の行動を観察、聞き取りなど情報収集
 - ・情報をふまえてどうして問題が起こるのか分析する
- 3 介入方法の設計(ナッジづくり)**

 - ・EAST®の視点をういナッジを設計する
 - ・上記ステップを繰り返し、ナッジを洗練させる
- 4 PDCA サイクルを回す(実践→改善)**

 - ・ナッジを実践する
 - ・効果を測定し、結果を次の計画に活かす

【実践】で実際の事例を紹介しています



ギに進むには効果検証が大切！？

ここはナッジの効果検証についてもう少し勉強したい方向けです。例えば、事務所にある消毒用アルコールの場所を矢印で示すナッジで、アルコールの消費量が前月より増えたとしても、それはその矢印の効果なのか、コロナウィルスの感染者が増えてより衛生観念が高まったためなのか分かりません。ナッジによる介入をしなくても結果は変わらなかったかもしれないし、ナッジが逆効果だったということもあり得ます。こうした状況避けるために、ナッジの世界では、ランダム化比較試験（RCT）で効果検証をする取組も盛んにおこなわれています。

ポイント



ナッジはやりっぱなしではなく、効果検証することが大切だよ！



ランダム化比較試験

ランダム化比較試験（RCT）は、元々は、医学や薬学の分野で使われてきた手法です。2019年にRCTを用いた貧困緩和策の研究で3名の学者がノーベル経済学賞を受賞し、最近では、社会科学の分野でも活用されるようになってきています。

簡潔に言うと、被験者を無作為（Random）に2グループ以上に分け、片方のグループには何の介入もせず（対照群）、他のグループにのみ介入を行います（介入群）。そして、2グループ（もしくはそれ以上のグループ）の結果を比較することでその効果を確かめることになります。なかなか実際に行政の場で、完全なRCTを実施することは難しいですが、きちんと効果を把握して今後の取組に活かすためにも、可能な限り、RCTを使ってナッジの介入策を評価することが望ましいとされています。ナッジの4つのステップをサイクルとして繰り返し、RCTの結果を踏まえてナッジの取組を継続的に改善していくことが出来れば理想的です。RCTに関してより深く学びたい方はぜひご自身で本やインターネットで調べてみて下さい。

特別寄稿



【ナッジの達人】 池本 忠弘（いけもと ただひろ）さん
2017年より日本版ナッジ・ユニット BEST 創設・代表。2020年より環境省大臣官房総合政策課企画評価・政策プロモーション室ナッジ戦略企画官。著書に『ナッジ・行動インサイトガイドブック：エビデンスを踏まえた公共政策』等多数



池本さん！！私たち初心者でもナッジを使うことができますか？

手引きの読者の川崎市職員に期待することってありますか？



ナッジとEBPMを学ぼう



『ナッジとEBPM』
環境省 HP よりダウンロードできます
(画像引用元:環境省HP)

「ナッジ」と聞くと目新しいもの・小難しいものと思われるかもしれませんが、身構える必要は全くありません。私たちの日常はもとより、行政の取組の中にも昔からナッジ的な要素はたくさん使われています。まずは普段の取組のどこでナッジが使えそうか考えてみませんか？この手引きを通じて一人でも多くの方がナッジについて理解を深められ、適切に活用し、市民の皆さんにとってのより良い政策の実現につなげられることを期待しています。





手引の実践編

【実践】

実践は5分で読めます

※個人差あり



レイ(事例)からナッジを学ぶ

●環境局のお知らせチラシの作り方

表紙の写真は、令和3年度に環境局が実施した家庭から出るプラスチック製容器包装の分別率を上げるためにナッジを活用して作成したお知らせチラシです。**実は下記のようなナッジの効果を沢山盛り込んでいるんです！**このお知らせのデザインを作成するにあたって、どのようなプロセスを経たのか、今回は特別にみなさんにご紹介します！



環境局がナッジを活用して作成した“お知らせ”デザインの効果一覧



ナッジ先生
(吉田 哲郎先生)

お知らせチラシをどのようにつくったのか、基礎 10 ページの EAST®活用のための4つステップに従ってご紹介します！



1 行動を特定する(アウトカムの定義)

☑ナッジにより促したい行動は何か？

⇒ 市民による 資源とごみの分別

☑達成したい成果は何か？ ⇒ 資源の分別率の向上

☑成果を効果的に測定できるか？ ⇒ モニタリングで測定可能

ポイント



実はここがとても大切！！この段階で**効果検証がしやすいように設定しておく**ことで、次に活かしやすくなるよ！

2 文脈を理解する



☑人々の行動を観察、聞き取りなど情報収集

⇒関係者へのヒアリング、過去に実施した類似調査・結果の分析、

資源とごみの分別に関わる傾向の把握、処理センターの視察

ポイント

まず効果検証に必要な信頼のおけるデータは何かを考え、既存のデータの有無のチェックをする。既存のデータがある場合は、それをフル活用し、無いデータはつくり補うという順序で考えてみよう。

3 介入方法の設計(ナッジづくり)



☐ EAST®の視点をういナッジを設計する



ポイント

いよいよナッジづくりだ。分別を促す「お知らせ」をナッジの EAST®のフレームを活用したデザインで作成してみたよ。今回、私含め市役所の内部委員5名に加えて、大学、国の研究機関、デザイン会社の有識者3名の合計8名の検討会議で、デザインについての議論をしたよ。**ナッジは、多様な背景・立場の人が意見を出し合い設計することが重要なんだ。**

EAST®を活用したお知らせチラシの設計案

大項目	小項目	具体的対策	効果
Easy (簡単に)	デフォルト機能の活用	・プラスチック製容器包装を分けることが標準であるという文脈を作る。	【決定回避の法則】
	面倒な要因の削減	・徹底的に洗ったりせず、軽くすすげば良いこと、中身がなくなればOKであることを伝える。	
Attractive (印象的に)	メッセージの単純化	・すでに分別意識があり、分別の際に迷ってしまうことがある人向けに作る。 ・手選別の写真で、資源回収後大切に資源化していることを伝える。	・ポジティブ ・共感 ・安心 ・感謝
	関心をひく	・川崎市の職員の写真や掲載し、職員としての発信を遂げて、熱意を伝える。	【返報性の原理】
Social (社会的に)	インセンティブ設計	・市民による分別が廃棄物削減に貢献できていることに感謝を示し、共に喜べる内容とした。 ・印象に残ることで、自分の廃棄物を減らせないか、当事者意識を持って考えていただく「切っ掛け」にする。	【ヘルパーズハイ】
	社会的規範の提示	・川崎市は政令市で一人当りのゴミ排出量最少。一知らなかった方は朗報として伝え、皆に歩調を合わせる気持ちを呼び起こす。 ・一いであることを誇りに感じ、今後も続けたい気持ちを呼び起こす。	【同調現象】 【保有効果】
Timely (タイムリーに)	ネットワークの活用	・チラシだけでなく、トレインチャンネルでも、チラシの内容を放映する。	【口コミ効果】
	周囲への発言	なし	
Timely (タイムリーに)	介入のタイミング	・捨てるときに思い出させるようなフレーズにする。「資源に出してみようかな」と思ってもらう。	
	現在バイアスを考慮	・迷うアイテムを写真で示し、捨てるときに思い出してもらう。	
	対処方針を事前に計画	・迷う要因を排除することから実施する。	

特別寄稿

花嶋先生、検討会の座長を務められましたが、検討を進める上でのポイントってどんなところでしたか？



花嶋 温子(はなしま あつこ)先生
大阪産業大学デザイン工学部
環境理工学科 准教授
今回のデザイン作成検討会座長



今回のナッジ検討会議は、さまざまな立場の人たちが参加して超活発な意見が飛び交い、かつ、和気あいあいと笑いが出る場となりました。こんな会議ができたのは、川崎市の懐の深さだと思います。全員がざっくばらんに前向きな意見を言いあえる場ができたこと、そして、そのアイデアを柔軟に受け入れる事務局の姿勢が今回のポイントです。

土井さん、今後川崎市の職員がナッジの取組をする際にこうした方がよいというアドバイスがあれば教えて下さい。



土井 麻記子(どい まきこ)氏
株式会社エックス都市研究所 サステナビリティ・デザイン事業本部 プロジェクト推進チーム 主任研究員
今回のデザイン作成検討会事務局



広報物については、少なくとも最後のブラッシュアップはプロのデザイナーに依頼できると良いですね。現場で行政と市民との間に壁があるとしても、デザインにより緩和できると思います。デザイン発注をある程度事前に予算化したり、デザインの得意な職員を配置できたりすると、川崎市職員の皆さんも取り組みやすくなるのではと思いました。

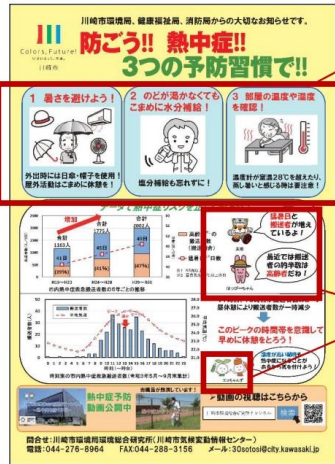
●教えてナッジ先生！～自治体で使える事例～

ナッジの作り方がわかってきたでしょうか。ここまで読んで頂いた職員のみなさんは、そろそろ自分の部署ではどのように使えるかな！？と考えている方もいるでしょう。そこで、ここでは自治体で使えるようなナッジの事例を紹介しながら、解説を加えていきます。

○お知らせ・普及啓発物 編



自治体の業務では様々なお知らせをつくるよね。さっきはごみと資源の分別だったけど、他の分野の事例も紹介するよ。まずは、熱中症対策のチラシの例をみてみよう。下のようなポイントを意識してデザインがされているよ。



ナッジポイント!
情報は簡潔に! 文字よりも絵や図の方が情報が入りやすい(ビジュアル優先の法則)。ポイントも3つまでに絞ろう。

ナッジポイント!
魅力的なキャラクターを使うのも効果的(ヘビーフェイスの法則)。

熱中症対策の啓発チラシ
(川崎市環境総合研究所)



色々な建物などで下のようなサインをみたことがないかな。これも「誘導デザイン」という心理効果を利用したナッジなんだ。自治体でも取り組んでいるところがあるよ。みんなもぜひ使ってみよう。



ナッジポイント!
役所の入り口などにある消毒液に矢印を設置するだけ。矢印があると思わず向かってしまうよね。これも行動変容を促す効果があるよ(誘導デザイン)。

宇治市の施設に設置された消毒台へ誘導する矢印
(画像引用元: 衆田 2020 より引用)

これもナッジだったの!? まちなかでもこういうサインみたことあるよ!



川崎市内の商業施設にもこんな例があったよ



列のソーシャルディスタンス確保



エレベーター内のソーシャルディスタンス確保

●ナッジを活用する際に心がけること！！



ナッジって面白いね。早速いろいろな場面で使ってみたい！！



ナッジはちょっとした簡単な工夫で、人々の行動変容を促すという点で、とても役に立つよ。その反面、**ナッジを使う際には注意点があるんだ。**

倫理的な配慮をする

ナッジの活用は、人々の生活に介入し、行動を誘導しますので、**ナッジを活用する行政サイドは、法令を遵守するのはもちろんのこと、高い倫理性が求められます。**高い倫理性とは、真摯な態度を持ち全ての人の基本的人権を尊重するとともに、生命に対する尊敬に敬意を払って心身の安全に責任を持ち、対象者のみならず、周囲の人々や社会全体に不利益をもたらさないようにすることを意味します。

ナッジは、社会にとってより良い行動を促進するために行政などの介入者により実施されますが、行政が定義した「より良い行動」に反発する人もいるかも知れません。あくまでも押し付けにならないように、**ナッジ施策では、きちんと選択の余地を残すことが重要**です。またナッジの取組は、対象者の多くから賛同されうる内容であること、社会にとって便益があること、対象者、非対象者にとって不公平がないようにすることなどが必要です。

悪いナッジ(スラッジ)



人が取りたい行動、社会にとって良い行動を阻害するナッジ的な施策は、スラッジ(英語で汚泥の意)と呼ばれます。返品可として販売している商品なのに返品手続きがわざと煩雑にしてあったりするの、スラッジの一種です。中には必ずしも意図的にやっている訳ではないのにスラッジになってしまっていることもあるので(申請手続きが必要以上に煩雑等)、**行政の手続きや申請方法等もナッジ・スラッジの観点でチェックしてみてはいかがでしょうか。**望ましい行動は、なるべく簡単に楽しくなければいけません。

●ナッジに活用できる心理効果一覧(1)



心理状態	効果や法則の通称	内容
マジョリティ意識	ロコミ効果	直接的な誘導よりも第三者のロコミの方が信憑性が増す。「ウインザー効果」ともいう
	バンドワゴン効果	支持者が多い方が支持を加速させる。行列ができる店はおいしいはずだと思ふ。「行列効果」ともいう
	同調現象	周囲と同じものを選択する
	準拠集団	所属(家族、職場)によって影響を受ける集団。または所属していなくても、憧れや嫌悪する集団の行動によって自身の行動に影響のある集団のこと
選択心理	決定回避の法則	選択肢が多すぎると選択できなくなる
	松竹梅の法則	3つの選択肢がある場合、中間を選ぶ傾向がある
	おとり効果	選ばせたい選択肢より明らかにおとる第3の選択肢を用意することで、選択を誘導させる
	奇数の法則	並べられたものは奇数の方がまとまりや安心感をおぼえる
	対比効果	2つの対比が必要以上に大きく見えること(通信販売の値引きや実演販売の従来製品との比較)
	一貫性の法則	やると宣言したことを途中で諦めると矛盾が生じるため、やり遂げるべきだと考え一貫性を保とうとすること
	続きが気になる効果	知りたい内容をあえて焦らして発表を先送りする。「ツァイガルニク効果」ともいう

職員向け手引作成の効果

- 全庁に向けて、ナッジ活用に興味を持った部署からナッジ活用出前講座の応募を受付
- 8月～3月の8ヶ月間で、総務企画、経済労働、健康福祉、まちづくり局、区役所など8局13部署向けに計17回、延べ216名に対し出前講座実施
- 講義とワークショップの2部構成で、各部署の実際の政策課題にあわせて実施



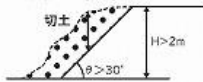

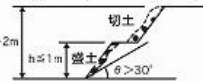
出前講座で取組が改善

活用されたナッジ

- ・伝えたいことをシンプルに
- ・キャラクターで引きつける

宅地造成工事規制区域

この付近は、宅地造成等規制法により指定された宅地造成工事規制区域です。次の造成工事を行う場合は、工事着手前に許可が必要です。

- 1) 切土によって高さ2mをこえるがけができるもの

- 2) 盛土によって高さ1mをこえるがけができるもの

- 3) 切土と盛土を同時にする場合で高さ2mをこえるがけができるもの


4) 上記1)、2)、3)以外の行為で、切土または盛土をする土地の面積が500㎡をこえるもの。

宅地造成工事規制区域内の宅地の所有者、管理者、占有者の皆様には宅地造成等規制法により、宅地保全の義務が定められています。
宅地利用にさいして、崖崩れ、土砂の流出等による災害が生じないように、日頃から擁壁や排水施設の状態をチェックし、常に安全な状態を保つよう努めてください。

【お問合せ先】 川崎市 まちづくり局 指導部 宅地企画指導課 電話(044)200-0347
川崎市 まちづくり局 指導部 宅地審査課 電話(044)200-2728・2727

※宅地造成工事規制区域は、市HP(<https://www.city.kawasaki.jp/>)→ガイドマップかわさき→都市計画情報→その他の土地規制で確認できます。

川崎市
川崎市 宅地造成工事 検索 川崎市HPはこちら 令和3年度 設置



ご注意ください!

この周辺では無断で造成をすると法律に違反して罰せられることがあります。

造成をするときは必ず川崎市に事前相談してください。

相談は無料です。

まちづくり局指導部宅地審査課
044(200)2726
まちづくり局指導部宅地企画指導課
044(200)0347



造成に関係する法律など詳しいことは川崎市のホームページで確認できます。
川崎市 宅地造成 検索

オンラインでも事前相談できます。
<https://logoform.jp/form/FUQz/26290>

川崎市のホームページ
<https://www.city.kawasaki.jp/>

※1 宅地造成工事規制区域 ※2 懲役3年以下、罰金100万円以下 2023.3設置

まちづくり局宅地企画指導課の看板(案)

川崎市でもナッジ活用が具体的に始まりました!



ありがとうございました！

何か **質問**などがあれば

下記までどうぞお気軽にご連絡ください！

- Email（組織）：30kokuse@city.kawasaki.jp
- Email（吉田）：tetsuro.yoshida.kawasaki@gmail.com