

Q 4

と りょう せ っ ち ゃ く ざ い じ ょ う ず つ か
**塗料や接着剤を上手に使うには、
 どうしたらいいの？**



A こたえ



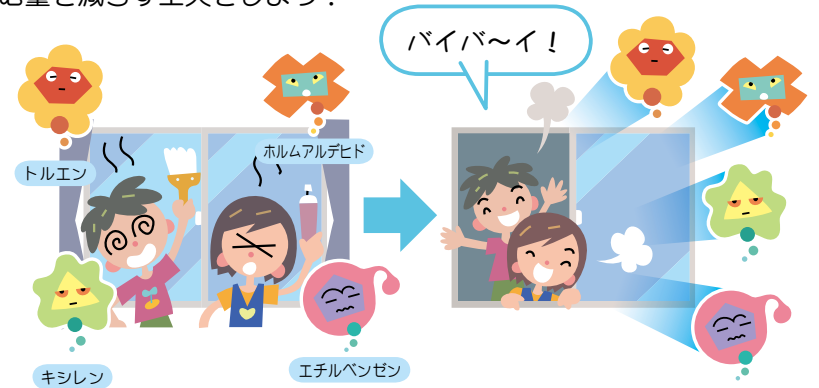
ふだんの生活で使っている製品にも、塗料や接着剤がいろいろな形でとても多く使われていることがわかったよね。生活に役立っているけど、使い方によっては人や環境に影響をおよぼすおそれがあるんだ。

安全に安心して暮らすためには、原因となる物質をなるべくふくまない製品を選ぶことや、なるべく体にとりこまないように工夫することが大切だよ。

ひょうじ 表示をよく見て製品を選ぼう！



からだ 体にとりこむ量を減らす工夫をしよう！





表示をよく見て製品を選ぼう!

まずは、健康や環境への影響が心配されている化学物質をなるべくふくまない製品を選ぶことが一番だよ。最近、水性などのVOCが少ない製品がたくさん売られているよ。塗料や接着剤の製品についての表示をよく見てね。

とりのうせいひん 表示製品についている表示

塗料には、さまざまな表示があるよ。お店の人に聞いてみるのもいいね。

<表示(例)>

必要な量だけを使うように心がけることも大切だね。



<内容>



エコマーク (財)日本環境協会

エコマークのついた塗料は、次のような基準をすべて満たしています。

- ① VOCが少ない。
- ② 人や環境に影響があると考えられる化学物質を使用していない。
- ③ ホルムアルデヒドの蒸発する量が少ない。トルエン キシレン エチルベンゼン 「F☆☆☆☆」相当(下の欄を見てね)。



ほかに、鉛、カドミウムなど

(社)日本塗料工業会登録	
登録番号	A00000
ホルムアルデヒド放散等級	F☆☆☆☆
問い合わせ先	http://www.tonyo.or.jp

ホルムアルデヒド放散等級表示 (社)日本塗料工業会

壁や床などの内装仕上げに使うホルムアルデヒドを出す塗料は、ホルムアルデヒドの量を星(☆)の数で4段階に区別しています。



ホルムアルデヒド

多い ← 表示なし F☆☆ F☆☆☆ F☆☆☆☆ → 少ない

非トルエン・キシレン塗料

(社)日本塗料工業会

トルエン、キシレン、エチルベンゼンそれぞれの含有量が重量比で0.1%未満。

低VOC塗料

(社)日本塗料工業会

VOC含有量が、重量比で30%以下。

製品の説明に、「無鉛塗料」や「鉛フリー塗料」などと書いてある。



※マークはイメージです

F★★★★

VOC対策品

※マークはイメージです

家庭用の接着剤にも、「水性」「無溶剤」「VOCが少ない」などの説明と一しょに、企業などが自主的な表示をしているものもあるよ。



塗料や接着剤を使ってつくられた製品についている表示

家具、おもちゃなどには、使っている塗料や接着剤についての表示がされていることがあるので参考になるよ。

<表示(例)>

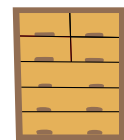
<内容>



エコマーク (財)日本環境協会

エコマークのついた家具も次のような基準を満たしています。

- ① 製品を出荷するとき、トルエンとキシレンが蒸発しないこと、または蒸発する量が減るように配慮していること。
- ② JIS規格(日本工業規格)、またはJAS規格(日本農林規格)によるホルムアルデヒド放散量基準の「F☆☆☆☆」等級に相当していること。



トルエン キシレン



STマーク (社)日本玩具協会

STマークは、おもちゃの業界が決めた安全基準を守ったものにつけられています。例えば、おもちゃの塗料から基準以上の鉛が溶け出していないか調べられています。

また、EU(欧州連合)にもST基準と同じような鉛の基準があります。欧州などと輸出入している場合には、CEマークがつけられていることがあり、この基準を満たしていることを示しています。



CEマーク EU(欧州連合)



東京都 化学物質の子どもガイドライン - 鉛ガイドライン(塗料編) -

このガイドラインでは、おもに次のような働きかけをしています。

- たくさんの子どもが利用する施設の設計者は鉛フリー(鉛をふくまない)塗料を指定し、施設の管理者は鉛フリー塗料を使うこと。また、メーカーは鉛フリー塗料のPRと製品表示をすること。
- すでにめられている塗料の塗膜がはがれているところがあれば鉛をふくむ量を確認し、その量が0.06%を超えるときにはぬりかえなどの対策を行うこと。
- ぬりかえをするときは、以前められていた塗料に鉛がふくまれていないかなどの確認を行い、飛び散らないように対策をして、子どもに注意して作業すること。





からだ 体にとりこむ量を減らす 工夫をしよう!

体にとりこむ量を減らすには、部屋の空気をよく入れかえることが大切だよ。そうすれば、シックハウス症候群の影響も小さくすることができるんだ。また、化学物質のにおいや健康への影響を覚えておけば、早めの対策をとるための役に立つよ。

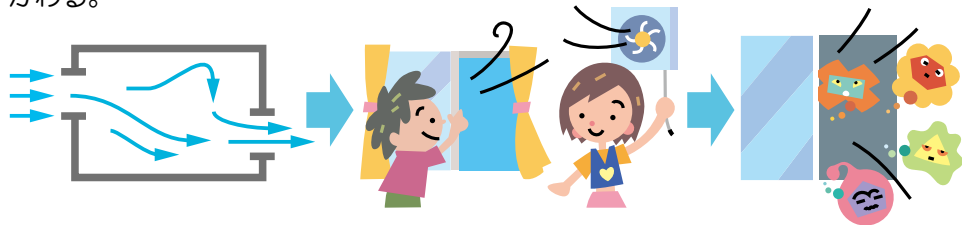
効果的な換気の方法

部屋に風の入口と出口の両方を作ってあげれば、うまく空気が流れて空気が入れかわるよ。換気扇を使うときも、反対側の窓を開けると風の入口ができるよ。



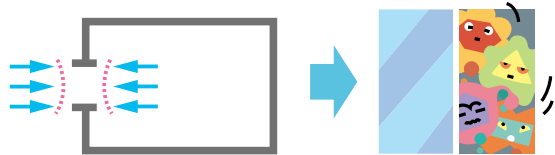
風の入口と出口が両方あると...

風が通り抜けて、汚れた空気を追い出せる。扇風機などで風を送るとうまく入れかわる。



風の出入り口が1カ所しかないと...

入口付近の空気しか入れかわらななかったり、風向きによっては、まったく風が入ってこない場合がある。



においと危険性

化学物質のにおいは、体への危険信号の役割をはたしていることもあるんだ。ふだんかかがないにおいに敏感になることは、健康を守ることもなるんだよ。



ホルムアルデヒド

無色で刺激臭!

ホルムアルデヒドの例

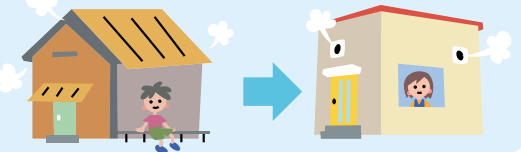
重篤な症状	高い	31ppm
涙が出る・呼吸器に不快を感じる	高い	4~5ppm
目や鼻に刺激がある	濃度	3ppm
のどの炎症がみられはじめる	濃度	0.5ppm
目の刺激がみられはじめる	低い	0.4ppm
においはじめる	低い	0.08ppm

<ホルムアルデヒドの室内濃度指針値>
この濃度以下であれば人が一生生涯にわたってこの濃度としても、有害な健康影響を受けないであろうと考えられる値。

厚生労働省 シックハウス(室内空気汚染)問題に関する検討会より

換気の今と昔

昔の家はすき間が多くて、自然にある程度換気がされていたんだ。最近では省エネを進めるために、すき間をなくし気密性・断熱性を高めている家が増えてきているんだよ。そのためエアコンの効率は良くなったけれど、たくさん使われるようになったり塗料や接着剤にふくまれる化学物質が部屋の外に出にくくなってしまったんだ。そこで、建築基準法という法律では、換気扇で強制的に空気を入れかえるように決められたんだ。



チャレンジクイズ

子どもと大人の呼吸量の関係で正しいものはどれでしょう。1つ選んでね。

1. 子どもの方が、大人より約1.5倍多い。
2. 子どもと大人はほぼ同じ。
3. 大人の方が、子どもより約1.5倍多い。
4. 大人の方が、子どもより約3倍多い。

