


子どもの健康と環境に関する全国調査 (エコチル調査)

集計データの紹介



国立環境研究所参与・エコチル調査コアセンター長
産業医科大学 医学部産業衛生学講座教授
川本俊弘

エコチル調査甲信ユニットセンター長
山梨大学大学院医学工学総合研究部社会医学講座教授
山縣然太郎

環境省環境保健部環境リスク評価室長
長坂雄一

子どもの健康と環境に関する全国調査(エコチル調査)とは

◎ 調査目的

子どもの健康に与える環境要因を解明

中心仮説・・・「胎児期から小児期にかけての化学物質曝露が、
子どもの健康に大きな影響を与えているのではないか？」

◎ 調査方法・規模

全国で「**10万組の親子**」を対象とした出生児の追跡調査

出生コーホート調査

◎ 調査期間

平成23年1月より3年間で参加者募集
13年間追跡調査。

平成23年8月1日以降
出産予定の妊婦さん

◎ 期待される成果

- ① 小児の健康に影響を与える環境要因の解明
- ② 小児の脆弱性を考慮したリスク管理体制の構築
- ③ 次世代の子どもが健やかに育つ環境の実現
- ④ ライフサイエンス分野の国際競争力の確保

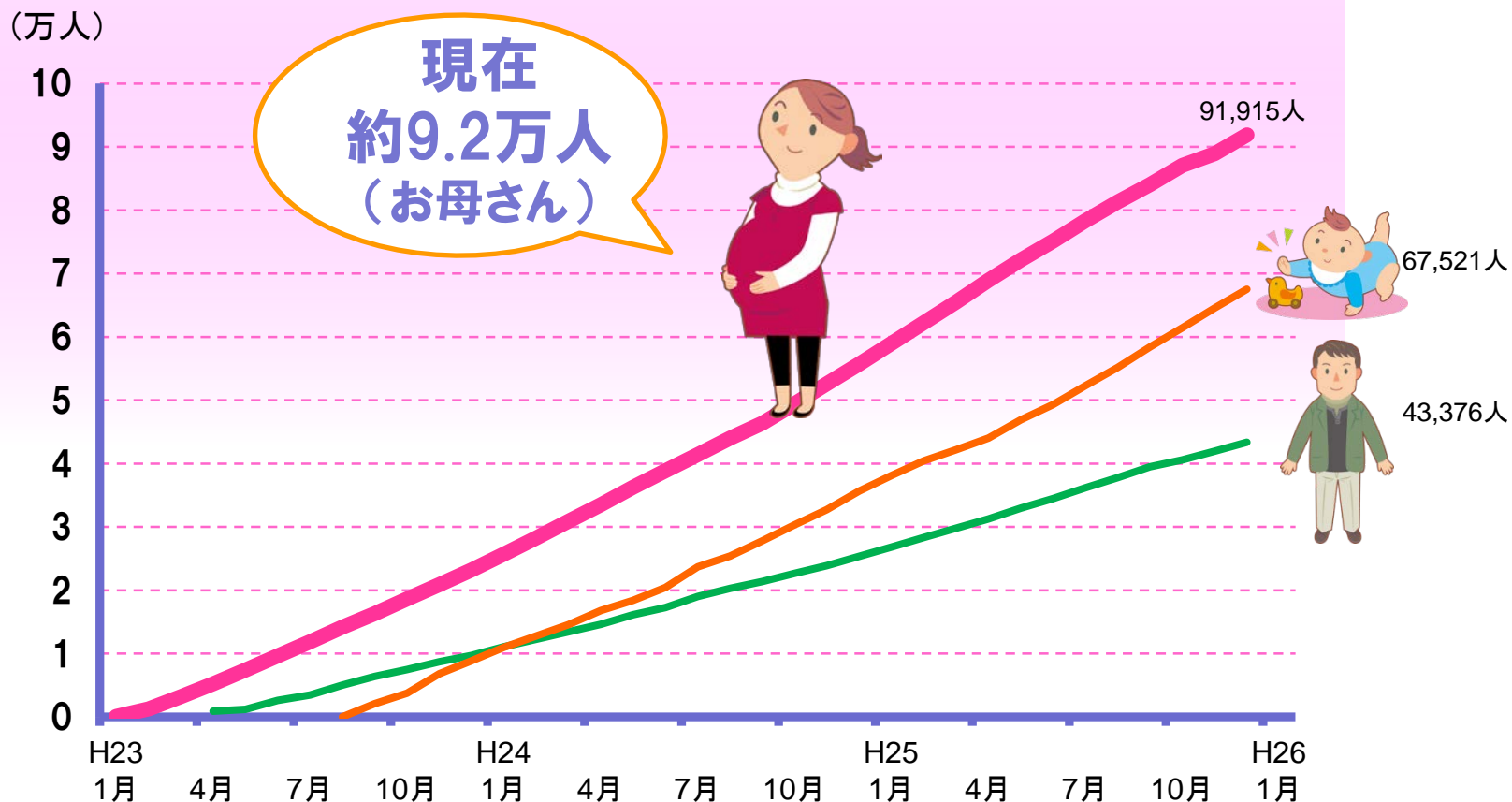


エコチル調査の対象地域



全国15のユニットセンター
約400の協力医療機関

リクルート者数の推移



※平成25年12月31日時点のデータシステム登録者

目標の10万人まで、もう少し！

妊婦さんとそのパートナーの 生活習慣



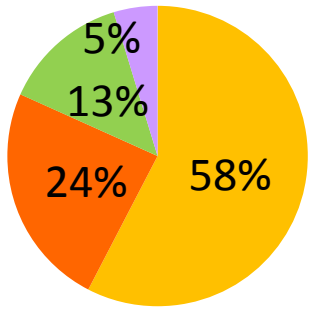
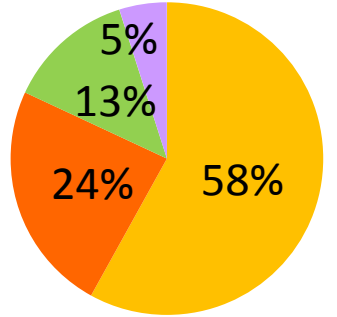
お母さん自身の喫煙は？



妊娠初期

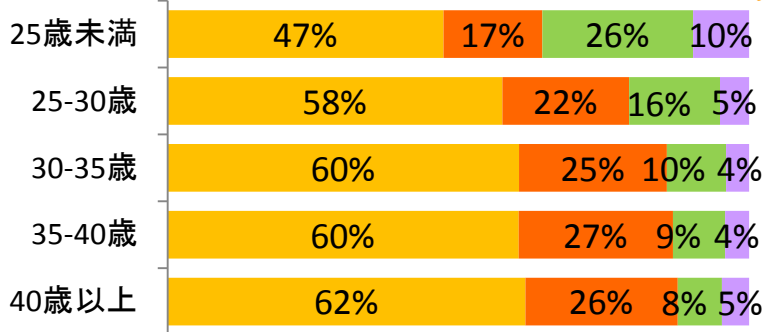
妊娠が進むと

妊娠中期～後期

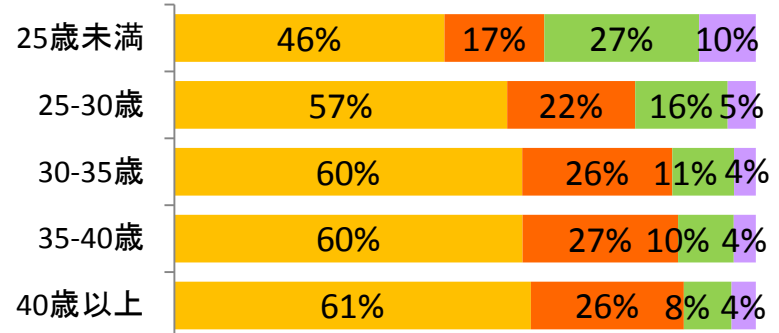


- 喫煙したことはない。
- 以前は吸っていたが、今回の妊娠に気づく前から止めていた。
- 以前は吸っていたが、今回の妊娠に気づいて止めた。
- 喫煙を続けている。

お母さんの年齢別にみると



回答数：72,826件
(未回答：587件)



回答数：64,138件
(未回答：571件)

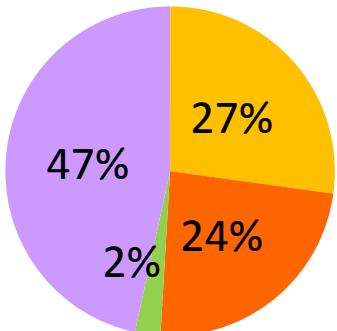
- ◆ 妊娠初期に喫煙しているエコチルママは、若い人で割合が多く、年代別では各年代4～10%。
- ◆ 妊娠中期～後期となっても、喫煙率に変化は見られない。
- ◆ これだけの調査規模で、妊婦さんとそのパートナーの喫煙率を明らかにしたのは初めて。

パートナーの喫煙は？

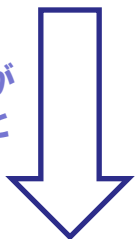


パートナーの年齢別にみると

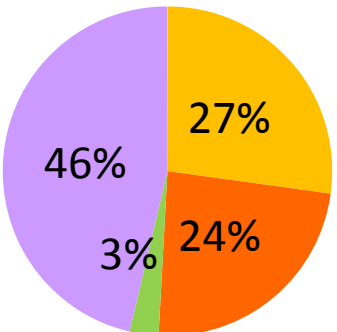
妊娠初期



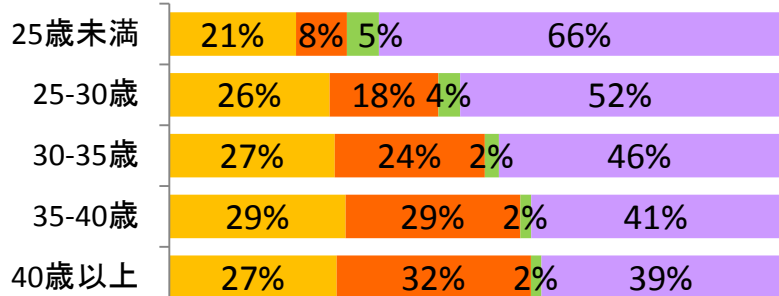
妊娠が進むと



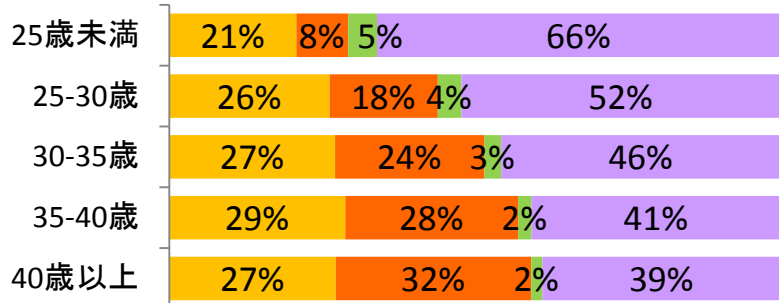
妊娠中期～後期



- 喫煙したことはない。
- 以前は吸っていたが、今回の妊娠に気づく前から止めていた。
- 以前は吸っていたが、今回の妊娠に気づいて止めた。
- 喫煙を続けている。



回答数：72,826件
(未回答：1,470件)

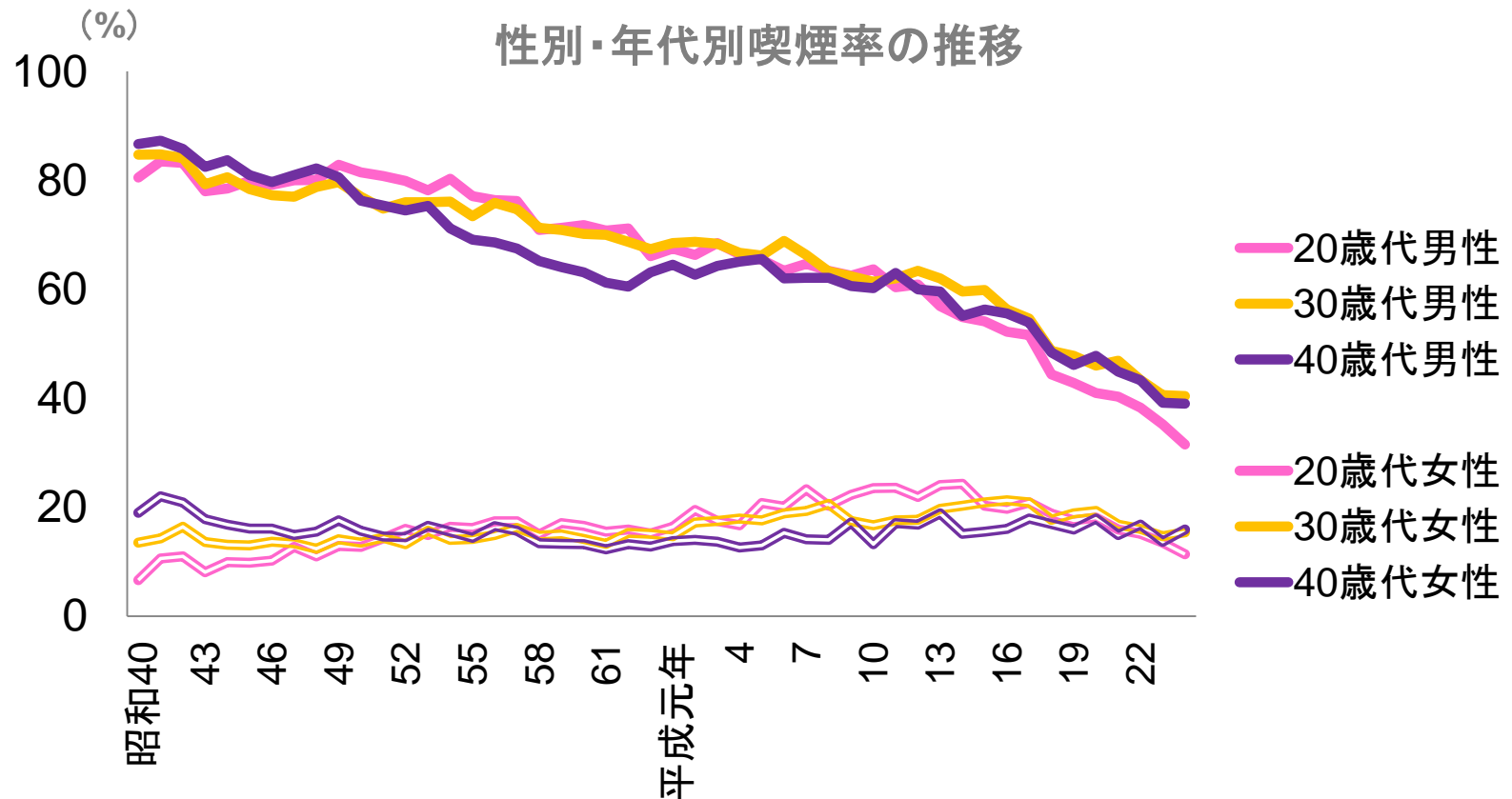


回答数：64,138件
(未回答：1,181件)

- ◆ 若いパートナーほど喫煙率が高く、妊娠を機に止める人も少ない。
- ◆ パートナーの喫煙率も、妊娠初期から中期～後期にかけて変化がみられない。
- ◆ 受動喫煙の影響が懸念される。

(注意) この結果は2013年10月15日時点回答にもとづくデータクリーニング前の暫定的な結果です。

(参考)成人喫煙率(JT全国喫煙者率調査)



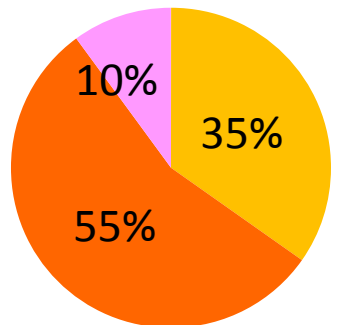
- ◆ 既存の調査とは調査時期や調査対象、聞き方が異なるため単純な比較は難しいが、エコチル調査の結果は、21世紀出生児縦断調査（厚労省）の結果と類似している一方、JT（日本たばこ）の調査や国民健康・栄養調査（厚労省）と比べると、男性の喫煙率はかなり高かった。

お母さんの飲酒は？

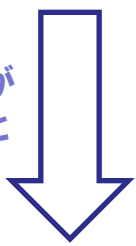
お母さんの
年齢別にみると



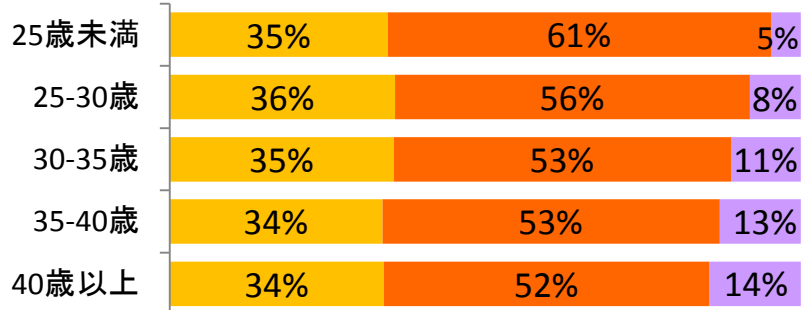
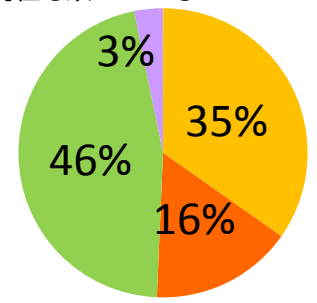
妊娠初期



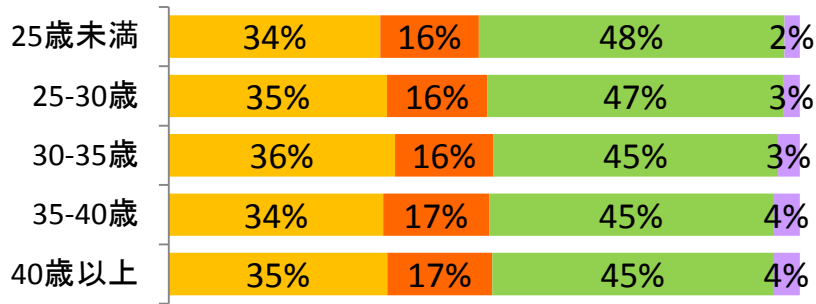
妊娠が進むと



妊娠中期
～後期



回答数：72,824件
(未回答：401件)



回答数：64,140件
(未回答：2,577件)

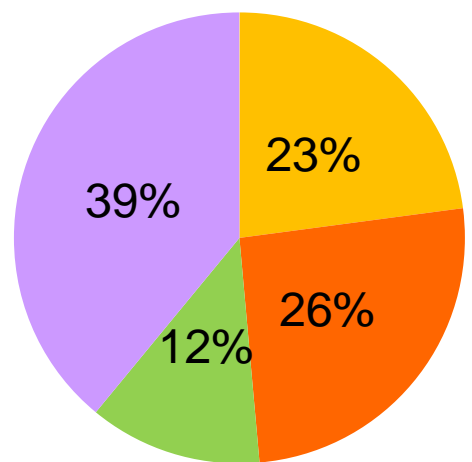
- ◆ 妊娠初期に飲酒しているエコチルママは10%。
- ◆ 妊娠の中～後期に飲酒しているエコチルママは3%。
- ◆ 喫煙とは異なり、飲酒の場合、妊娠が進むとやめる人が増える。
- ◆ これだけの調査規模で、妊婦さんの飲酒率を明らかにしたのは初めて。

出産と里帰り

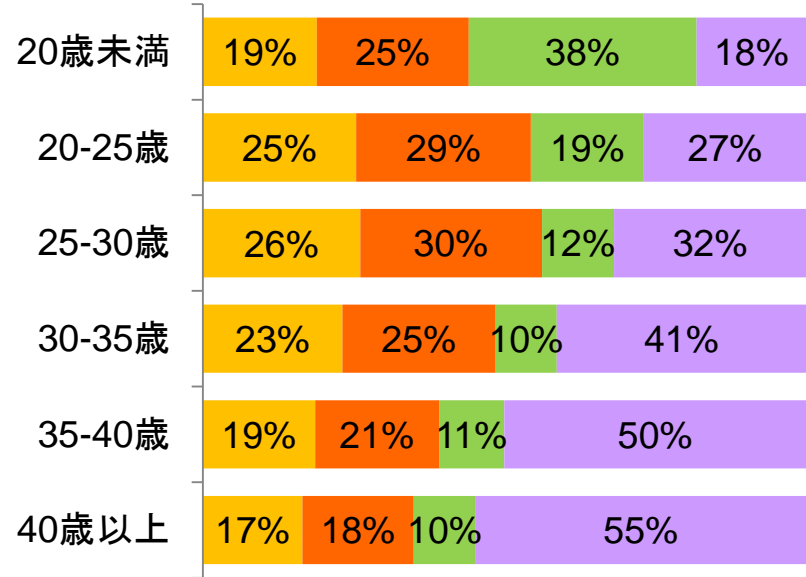


里帰りは？

お母さんの
年齢別にみると



- 母親あるいは父親の実家で過ごした
- 母親あるいは父親の実家に現在も里帰り中
- もともと母親あるいは父親の実家に同居中
- 上記のいずれでもない

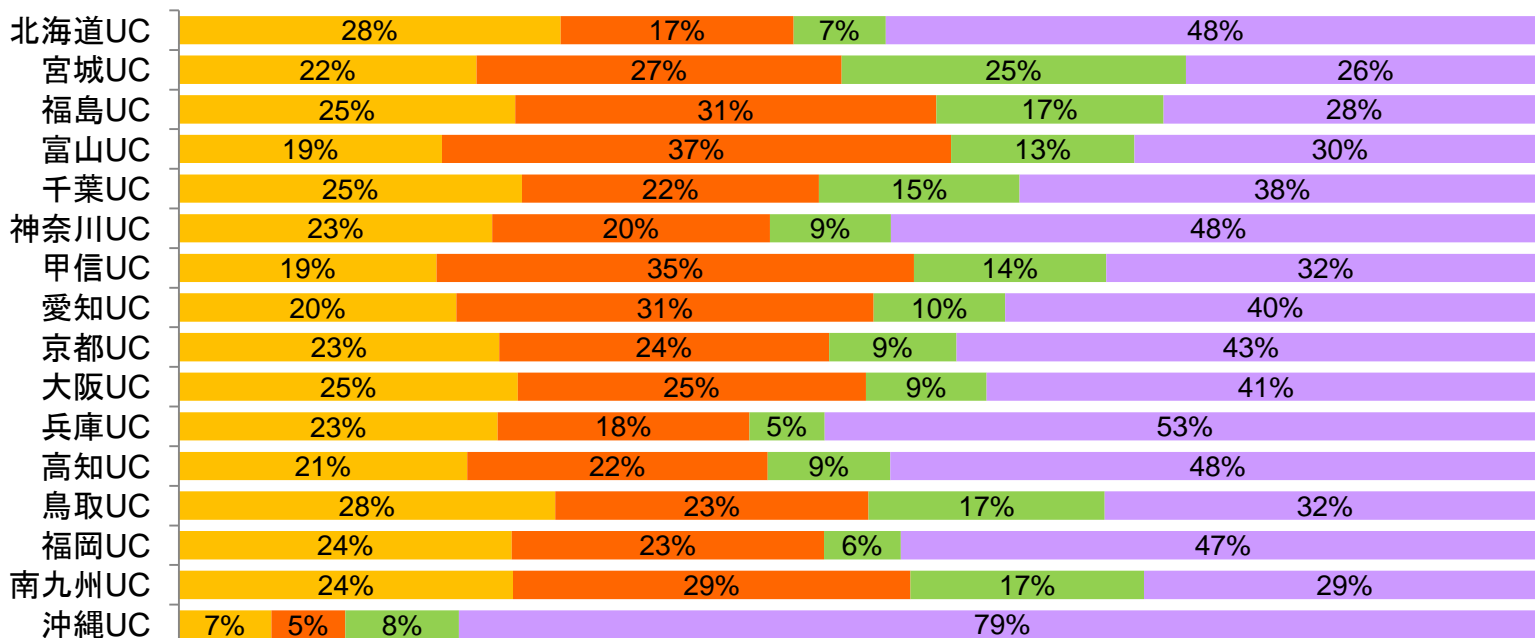


回答数: 52,627件
(未回答: 375件)

◆ 約6割のエコチルママは、里帰り出産またはもともと親の実家に同居中。

(注意) この結果は2013年10月15日時点回答にもとづくデータクリーニング前の暫定的な結果です。

里帰りを調査対象地域別にみると？



- 母親あるいは父親の実家で過ごした
- 母親あるいは父親の実家に現在も里帰り中
- もともと母親あるいは父親の実家に同居中
- 上記のいずれでもない

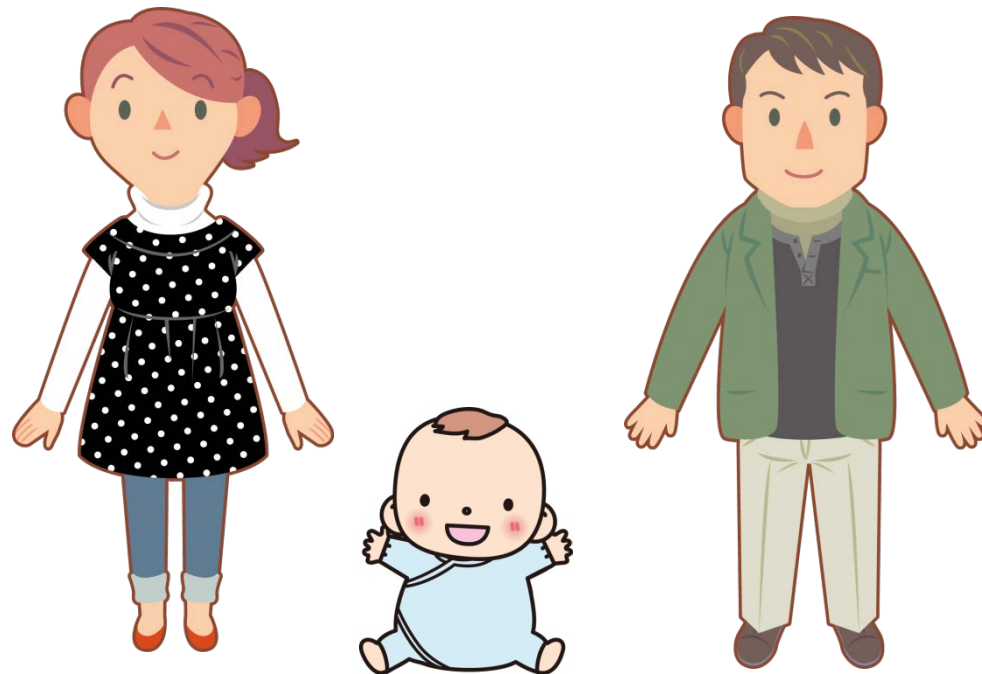


回答数: 52,627件
(未回答: 375件)

◆ エコチルママの里帰りの状況には、地域差がみられる。

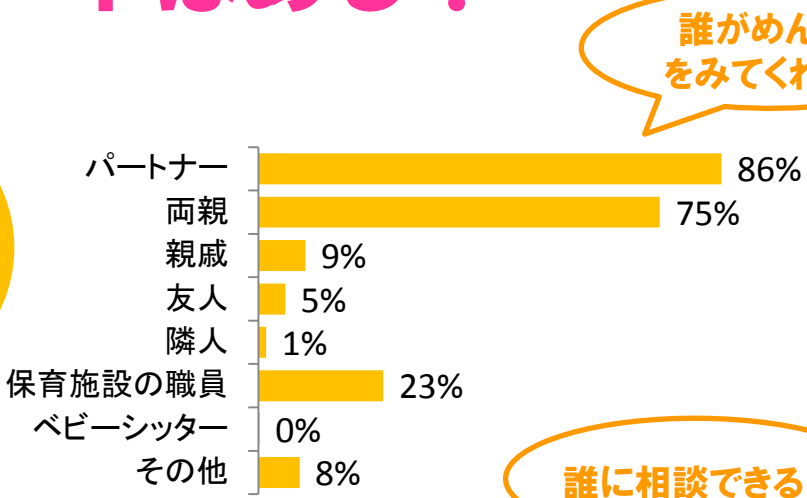
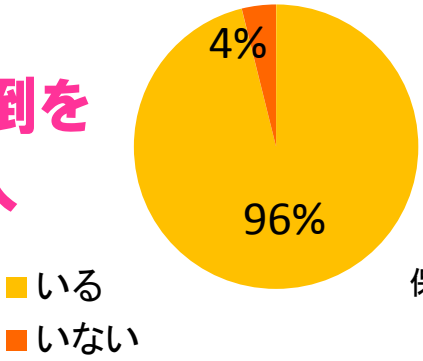
(注意) 本結果は、2013年10月15日時点回答にもとづくデータクリーニング前の暫定的な結果です。

エコチルママへのサポート (パートナー・保育施設・仕事)



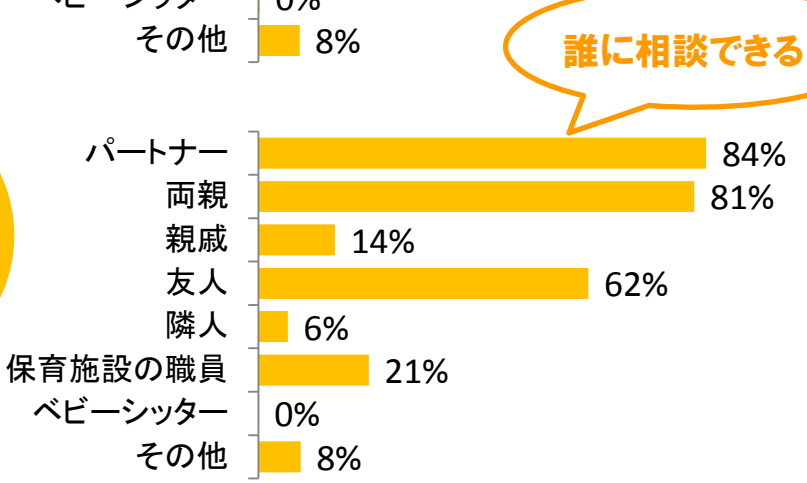
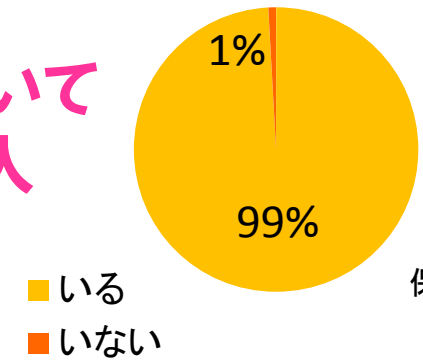
サポートはある？

子どもの面倒をみてくれる人



回答数: 25,883件
(未回答: 42件)

子育てについて相談できる人

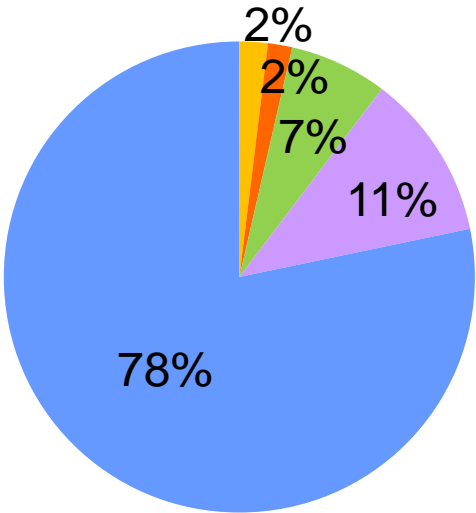


回答数: 25,883件
(未回答: 63件)

- ◆ 出産後1年時点で、お子さんの面倒をみてくれる人や相談できる人は、パートナーと両親の割合が高い。
- ◆ 友人と相談できている人は約6割。

(注意) この結果は2013年10月15日時点回答にもとづくデータクリーニング前の暫定的な結果です。

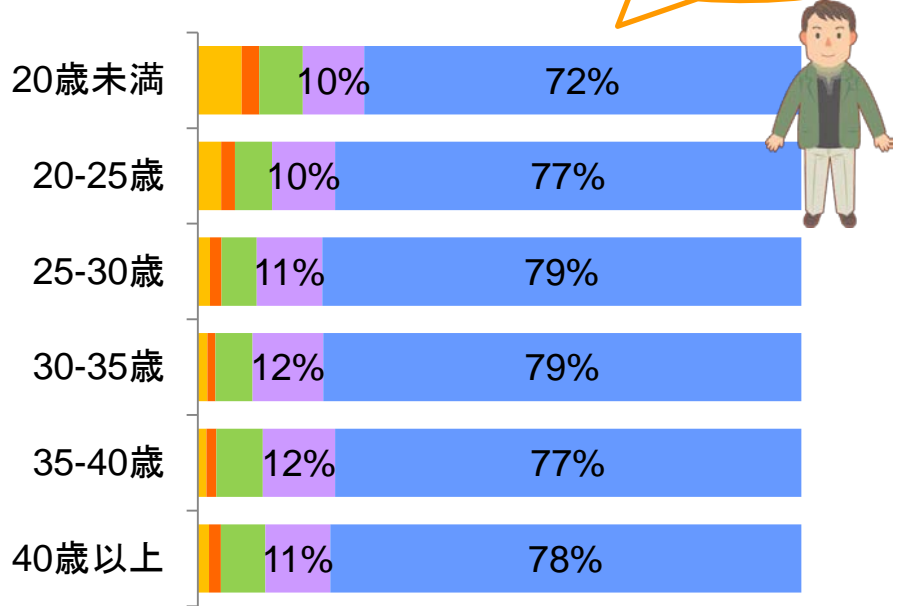
パートナーと子どもの話をする時間



- めったにない
- 月に1~3回
- 週に1~2回
- 週に3~4回
- 週5回以上

回答数: 25,883件
(未回答: 218件)

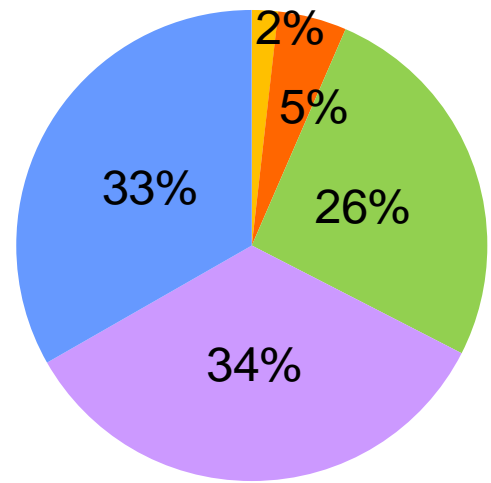
パートナーの年齢別にみると



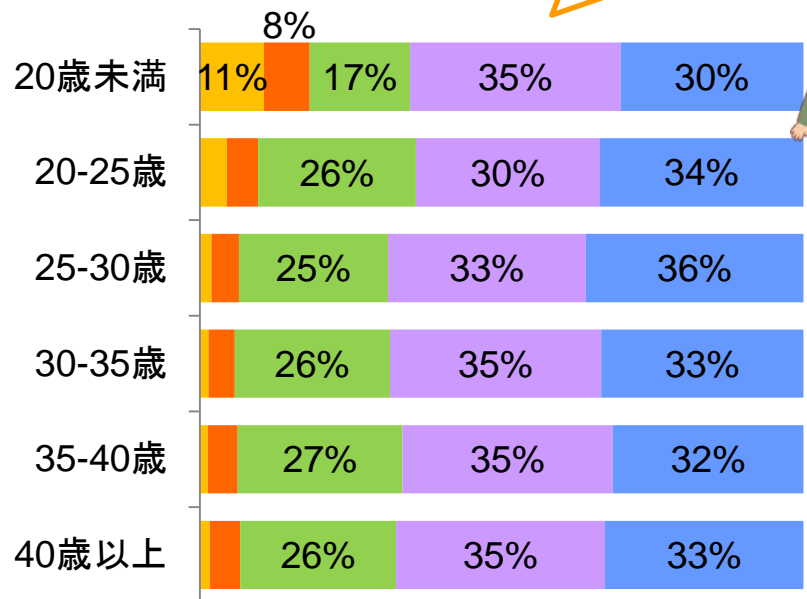
◆ 約8割のエコチルママは、週5回以上パートナーとお子さんの話をする時間があると回答。
◆ 週1回に満たないお母さんも4%いる。

パートナーの育児協力

パートナーの年齢別にみると



- まったくしない
- ほとんどしない
- ときどきしてくれる
- よくしてくれる
- とてもよくしてくれる



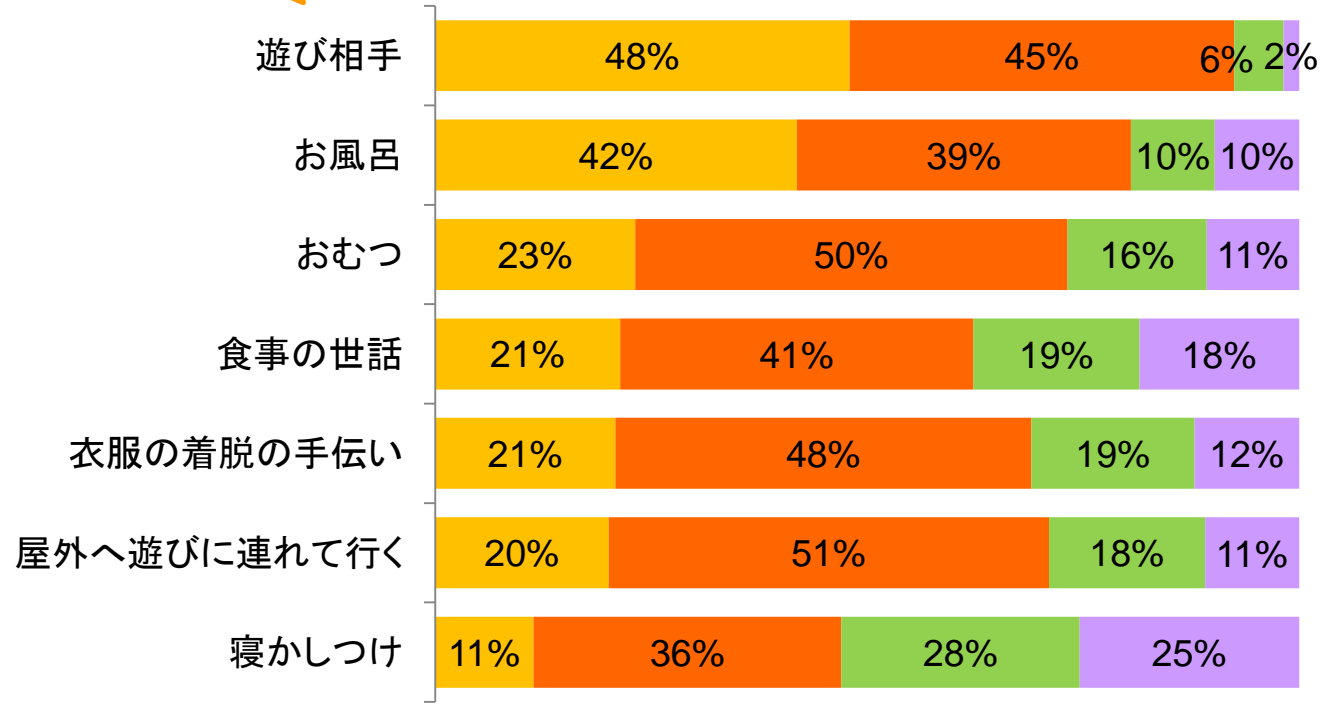
回答数: 25,883件
(未回答: 258件)

- ◆ 出産後1年時点では、育児協力について「よくしてくれる」以上のパートナーが約2/3。
- ◆ パートナーが20歳未満の場合、協力しない割合が高めの傾向。

(注意) この結果は2013年10月15日時点回答にもとづくデータクリーニング前の暫定的な結果です。

パートナーの育児参加

「いつもする」の多い順



回答数:40,343件
(未回答:809-988件)

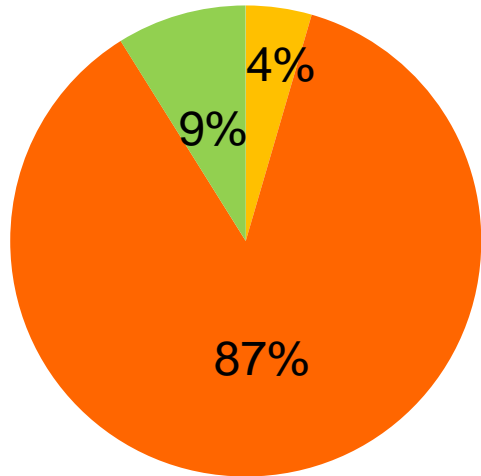
■いつもする ■時々する ■ほとんどしない ■まったくしない

◆ 出産後6か月時点、パートナーが「いつもする」という育児参加は、「遊び相手」が最も高率で、その次は「お風呂」。

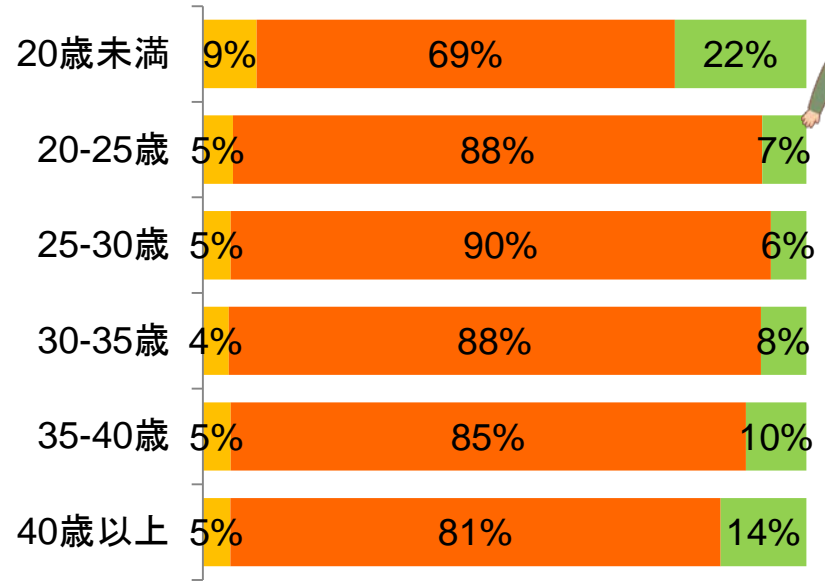
(注意) この結果は2013年10月15日時点回答にもとづくデータクリーニング前の暫定的な結果です。

パートナーの育児休業取得

パートナーの年齢別にみると



- 取得した
- 取得しなかった
- 該当しない



回答数: 40,343件
(未回答: 686件)

※該当しない……個人事業主、主夫など。学生や就職活動中なども含む。

◆ 4万人のエコチルママによると、出産後6か月時点で、パートナーが育児休業を取得している割合は4%。

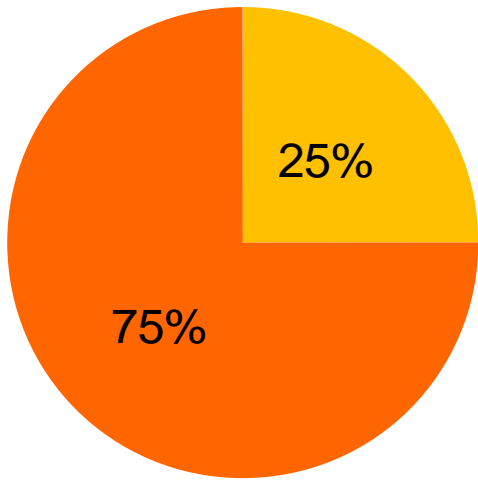
(注意) この結果は2013年10月15日時点回答にもとづくデータクリーニング前の暫定的な結果です。

保育施設の利用状況

「保育園・託児所などの利用は？」

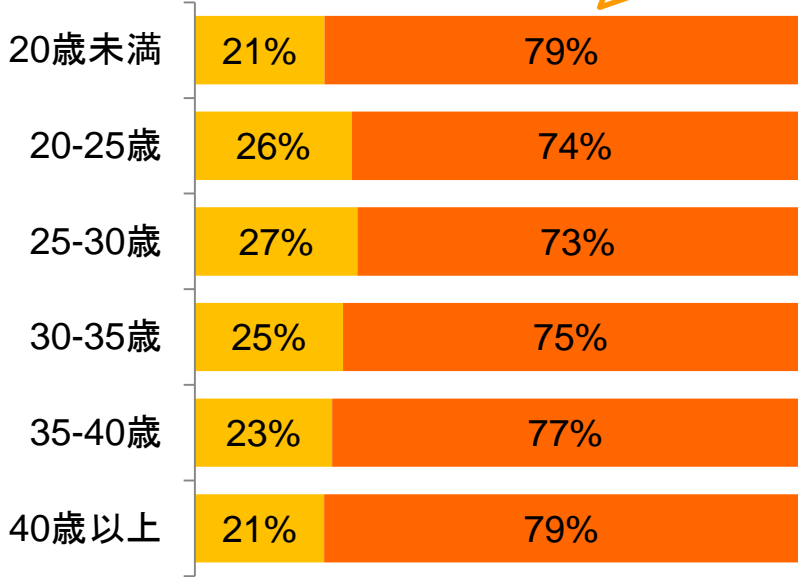


回答数: 25,883件
(未回答: 122件)



■ はい
■ いいえ

お母さんの
年齢別にみると



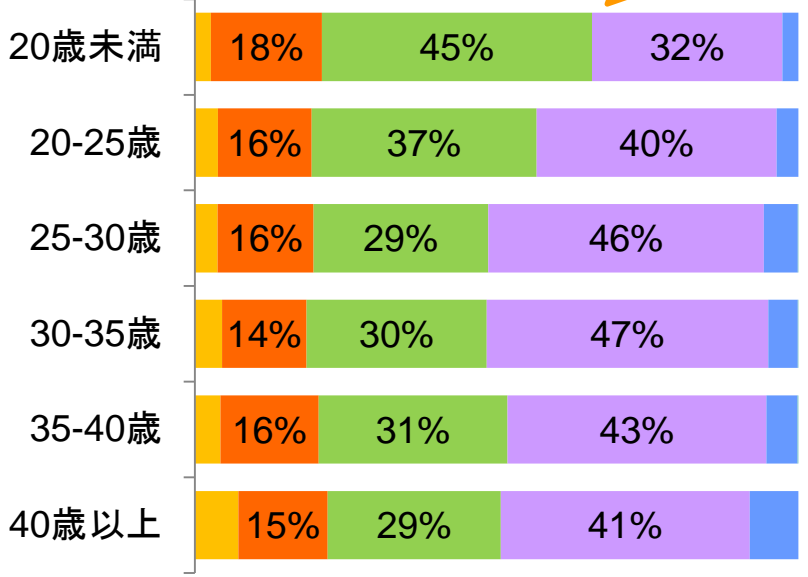
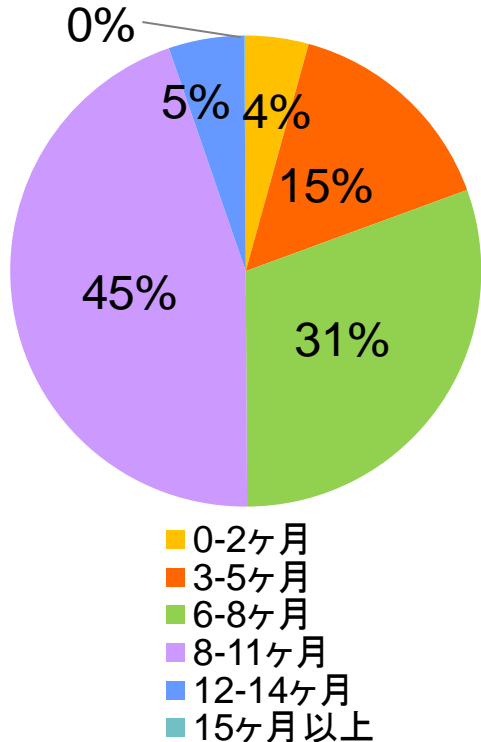
◆ 出産後1年時点で、エコチルママの1/4が保育施設を利用。

(注意) この結果は2013年10月15日時点回答にもとづくデータクリーニング前の暫定的な結果です。

保育施設の利用状況

「利用開始時期は？」

お母さんの年齢別にみると

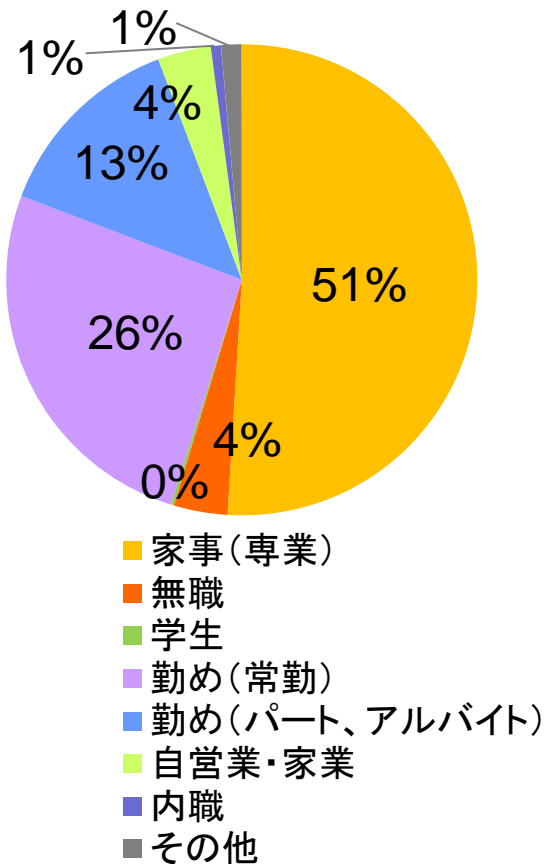


回答数: 6,440件
(未回答: 388件)

◆ 保育施設の利用開始時期は、「8-11ヶ月」の割合が最も高い。

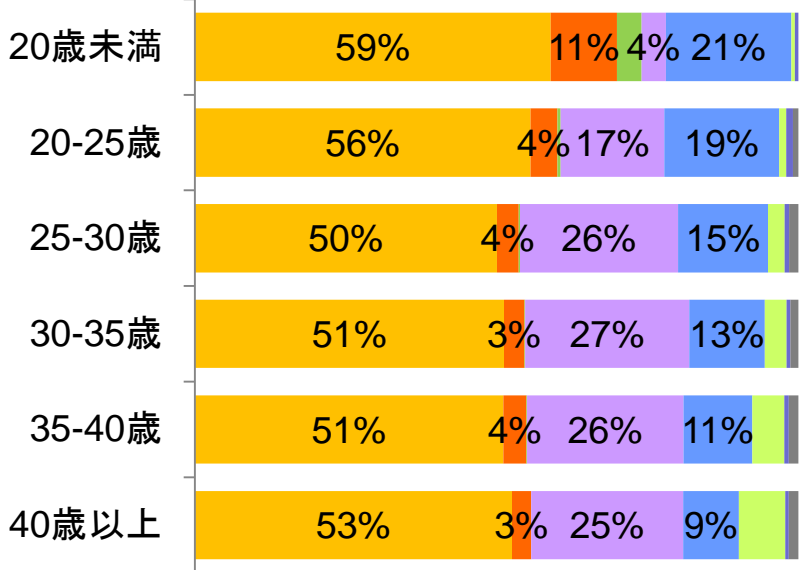
(注意) この結果は2013年10月15日時点回答にもとづくデータクリーニング前の暫定的な結果です。

現在のお母さんの仕事は？



回答数: 25,883件
(未回答: 394件)

お母さんの年齢別にみると

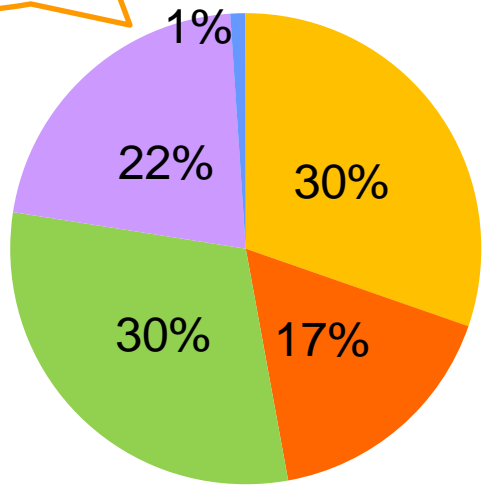


◆ 出産後1年時点で、4割以上の方が就労している。

(注意) この結果は2013年10月15日時点回答にもとづくデータクリーニング前の暫定的な結果です。

ふだんの1週間の労働時間

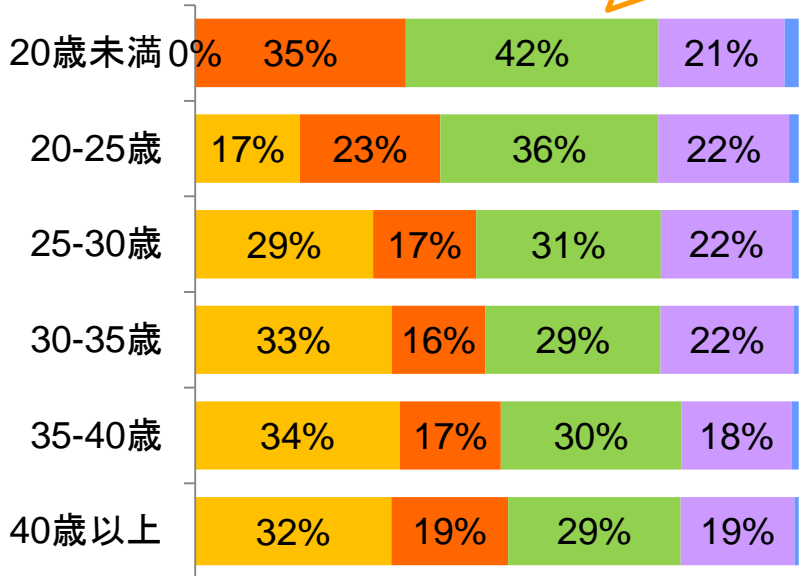
現在、就労中の
エコチルママに聞きました



回答数: 11,505件
(未回答: 333件)

- なし
- 20時間未満
- 20時間以上40時間未満
- 40時間以上60時間未満
- 60時間以上

お母さんの
年齢別にみると



◆ 就労している人のうち約2割のエコチルママは、週40時間以上働いている。

(注意) この結果は2013年10月15日時点回答にもとづくデータクリーニング前の暫定的な結果です。

エコチルベビーのメディア環境

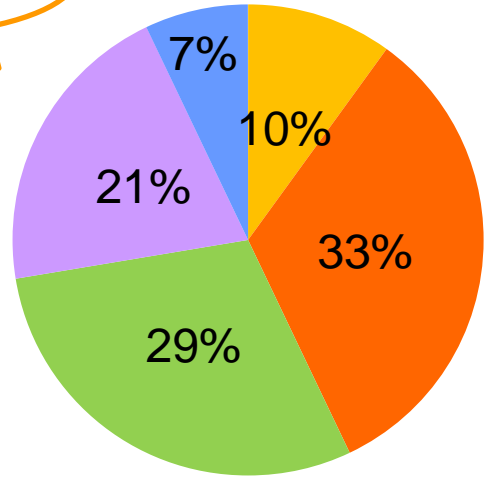


テレビやDVDなどを何時間みせる？

1日にみせる時間

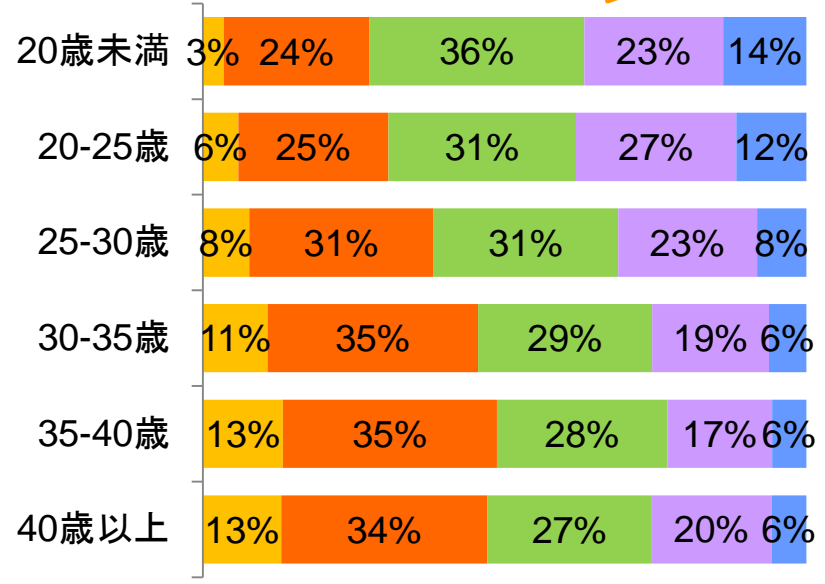


回答数: 25,883件
(未回答: 221件)



- 見せていない
- 1時間未満
- 1～2時間未満
- 2～4時間未満
- 4時間以上

お母さんの年齢別にみると



◆ 若いお母さんほど、お子さんに、テレビやDVDなどを長くみせている傾向。

(注意) この結果は2013年10月15日時点回答にもとづくデータクリーニング前の暫定的な結果です。

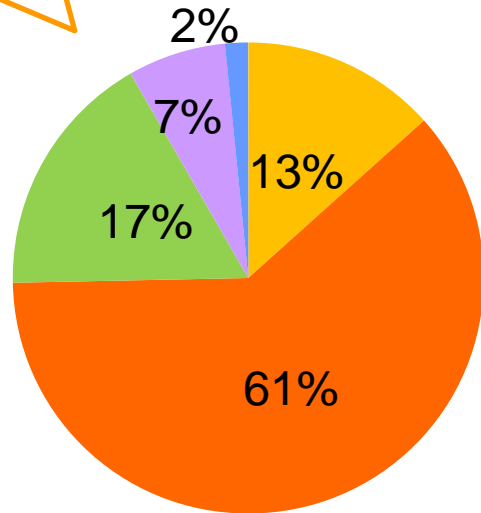
子どものそばでPCや携帯を 何時間使う？

子どものそばで
1日に使う時間

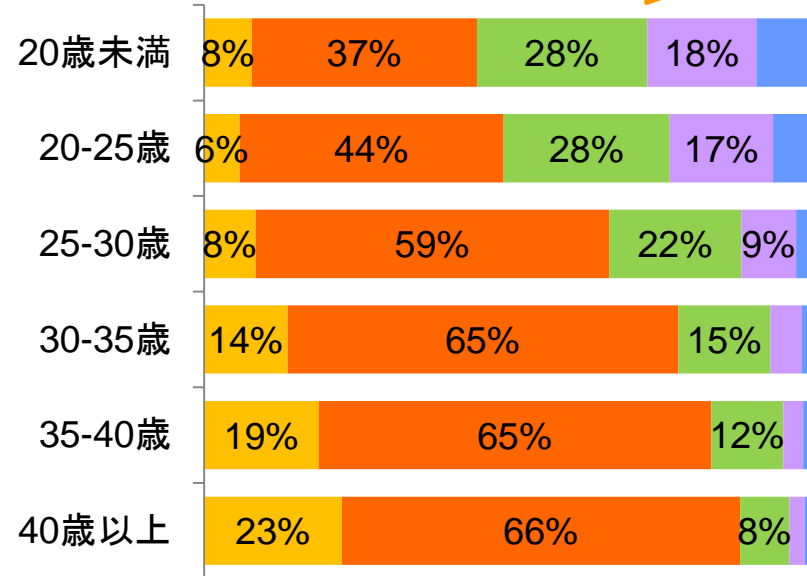
お母さんの
年齢別にみると



回答数: 25,883件
(未回答: 121件)



- していない
- 1時間未満
- 1～2時間未満
- 2～4時間未満
- 4時間以上



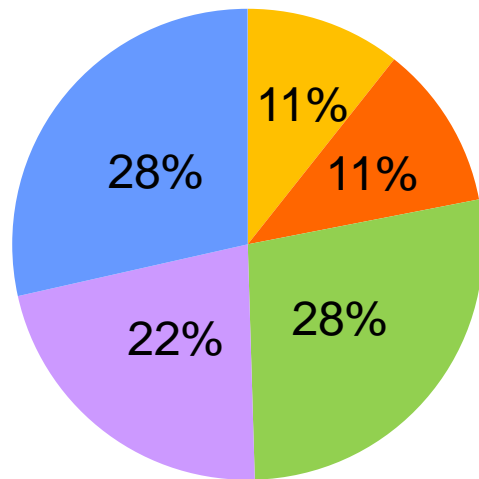
◆ 若いお母さんほど、お子さんのそばで、PCや携帯を使っている時間が長い傾向。

(注意) この結果は2013年10月15日時点回答にもとづくデータクリーニング前の暫定的な結果です。

絵本を見せながら話しかけることは？

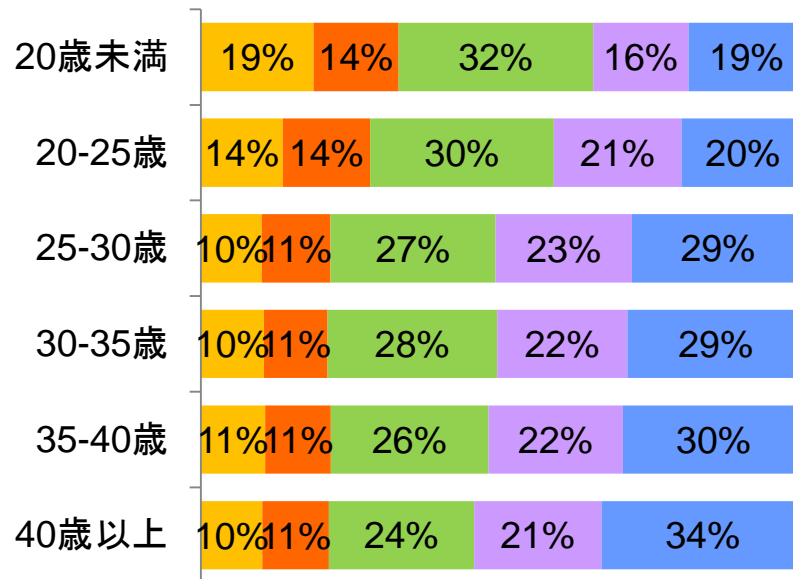


回答数: 25,883件
(未回答: 94件)



- めったにない
- 月に1~3回
- 週に1~2回
- 週に3~4回
- 週5回以上

お母さんの
年齢別にみると



- ◆ エコチルママの約8割は、週に1回以上絵本を読んであげている。
- ◆ 年齢の高いお母さんほど、読んであげている頻度が高い傾向。

(注意) この結果は2013年10月15日時点回答にもとづくデータクリーニング前の暫定的な結果です。

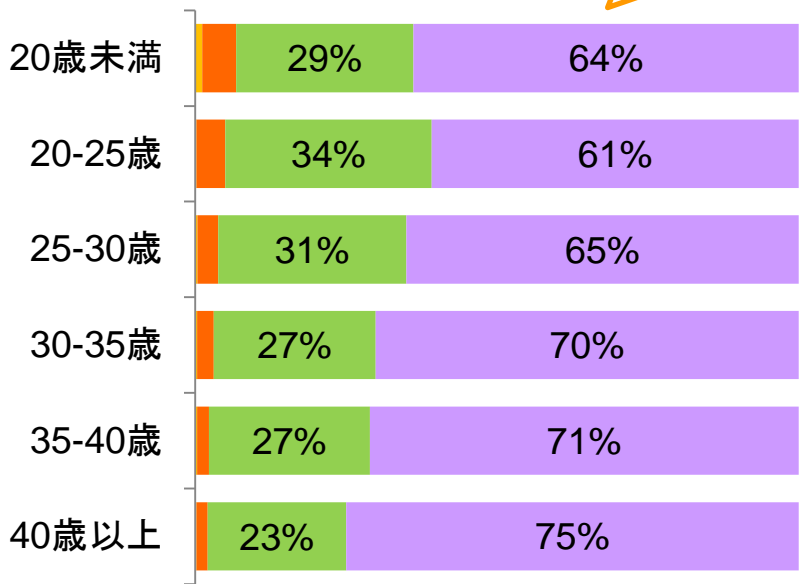
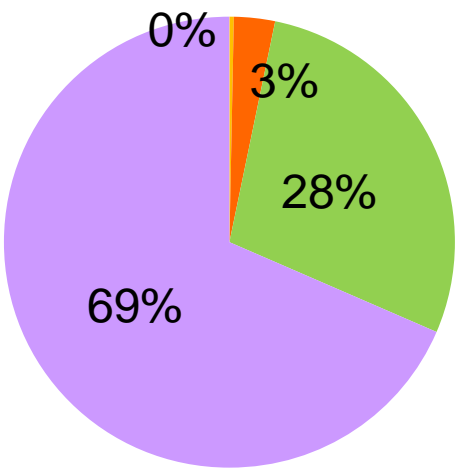
エコチルママのきもち



1歳の子に対するきもち

「この子のことが腹立たしく嫌な気持ちになる」

お母さんの
年齢別にみると



回答数: 25,883件
(未回答: 48件)

- 非常にそう思う
- ある程度そう思う
- あまりそう思わない
- まったくそう思わない

◆ 出産後1年、エコチルママの3%が、「この子のことが腹立たしく嫌な気持ちになる」と回答。20歳未満だと7%。

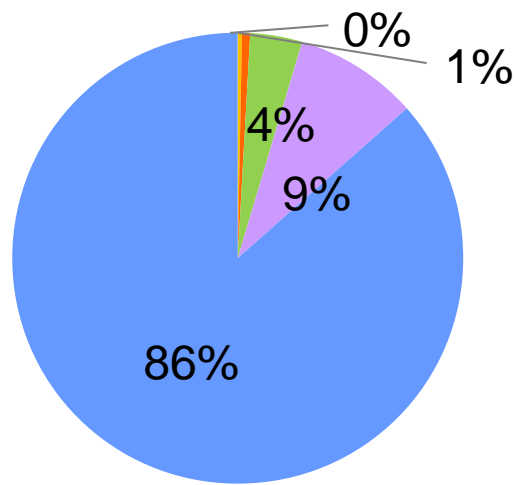
(注意) この結果は2013年10月15日時点回答にもとづくデータクリーニング前の暫定的な結果です。

産後1年のお母さんのきもち

「この1ヶ月絶望的に感じましたか？」

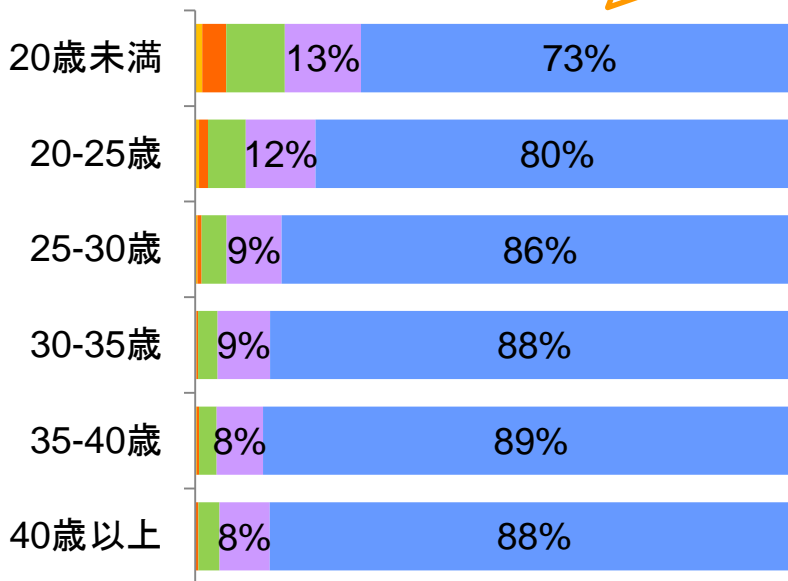


回答数: 25,883件
(未回答: 114件)



■ いつも
■ たいてい
■ ときどき
■ 少しだけ
■ 全くない

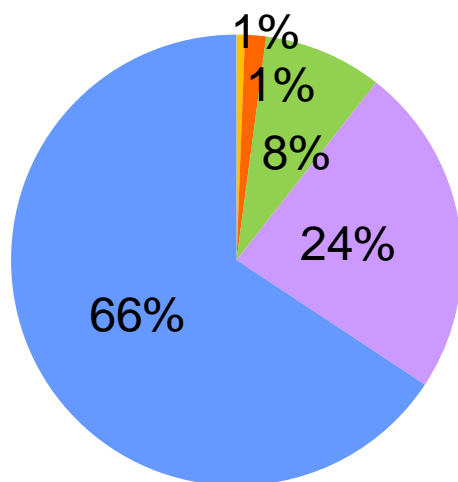
お母さんの
年齢別にみると



- ◆ 出産後1年、エコチルママの14%は絶望的に感じたことがある。
- ◆ 若いお母さんほど、その傾向がみられる。

産後1年のお母さんのきもち

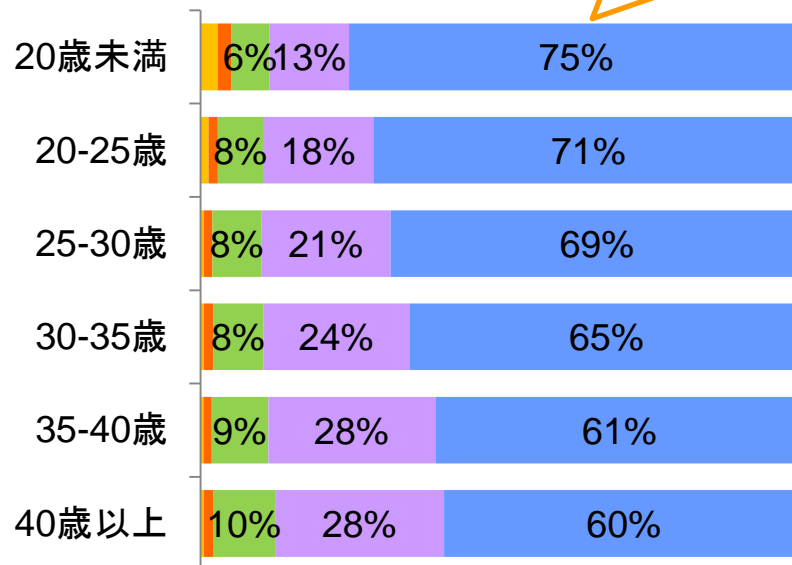
「この1ヶ月何をするのも骨折りだと感じましたか？」



回答数: 25,883件
(未回答: 134件)

■ いつも
■ たいてい
■ ときどき
■ 少しだけ
■ 全くない

お母さんの
年齢別にみると



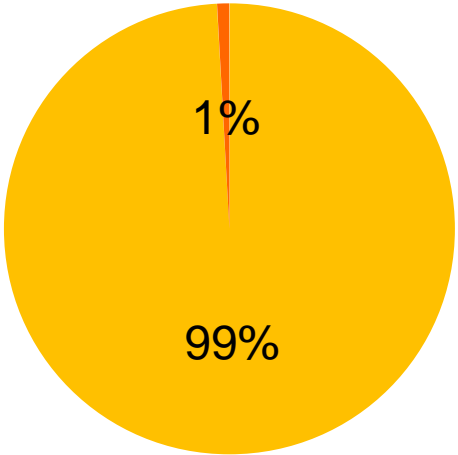
- ◆ 若いお母さんの中には「何をするのも骨折りだ」といつも感じている人が2%程度存在している。
- ◆ 逆に「何をするのも骨折りだ」と感じない人の割合も若いお母さんに多い。

子育てについて相談できる人はいる？

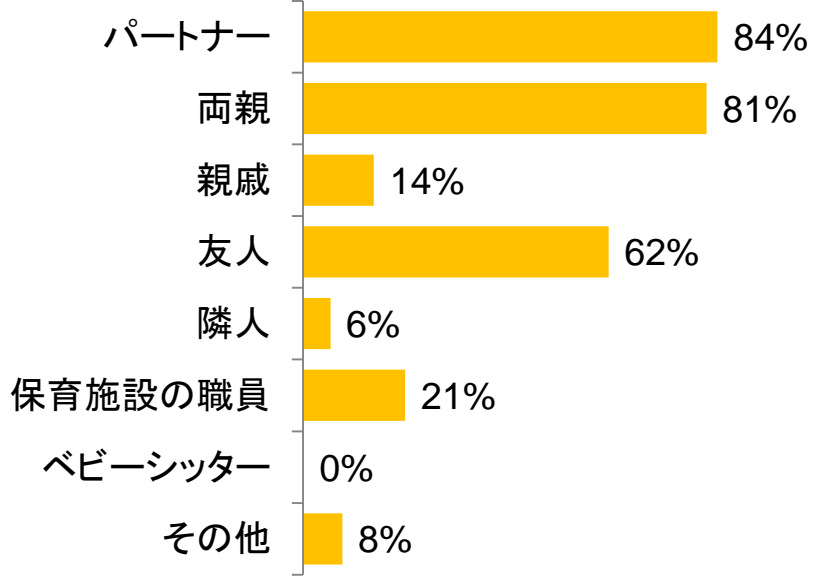
誰に相談できる？



回答数: 25,883件
(未回答: 63件)



■ いる
■ いない

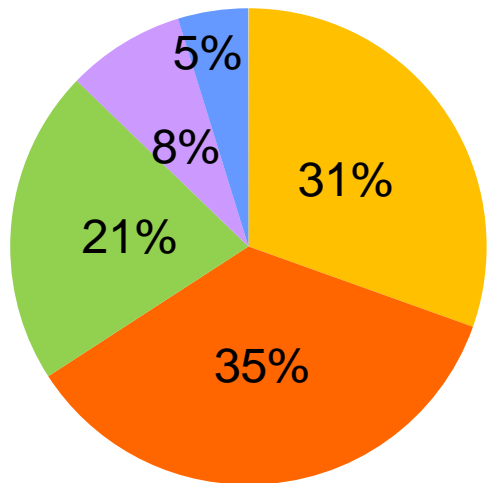


- ◆ 相談相手も、パートナーと両親の割合が高い。
- ◆ 友人と相談できている人は約6割。

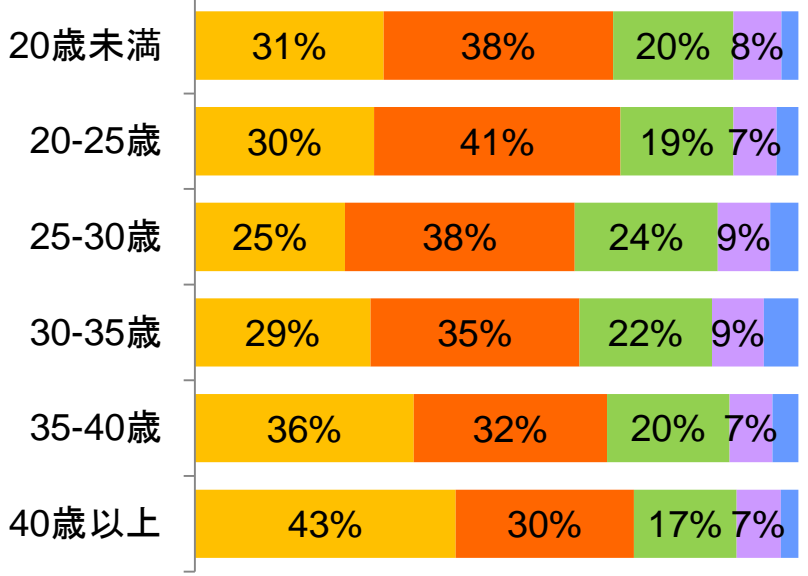
(注意) この結果は2013年10月15日時点回答にもとづくデータクリーニング前の暫定的な結果です。

保護者同士の交流機会は？

お母さんの年齢別にみると



- めったにない
- 月に1~3回
- 週に1~2回
- 週に3~4回
- 週5回以上



回答数: 25,883件
(未回答: 85件)

◆ 約7割のエコチルママは、月1回以上、保護者同士の交流機会がある。
 ◆ 交流の機会がめったにないというママが約3割。

(注意) この結果は2013年10月15日時点回答にもとづくデータクリーニング前の暫定的な結果です。

エコチル調査でも 各地でお母さんたちの交流イベントを開催中。



エコチル調査推進ユニットセンター主催 第1回エコチル調査お母さん交流会

エコチルふれあい会

【目的】 子育て支援センターが主催するお母さん同士の交流の場を設け、お母さん同士の交流を促進し、子育ての悩みを共有し、互いに支え合える関係を築いていく。

【日時】 2012年8月29日(水) 10:00~11:30 (受付9:30~)

【会場】 稲葉アクティブプラザセンターA・O・Z (アオウゼ) 1・2

【参加費】 無料

【申込】 申込不要

【お問い合わせ】 稲葉アクティブプラザセンター 045-261-1111



エコチルママの会

ボタニコンテュンギンギパーティー

ママの会は、ママ同士の交流の場を設け、お母さん同士の交流を促進し、子育ての悩みを共有し、互いに支え合える関係を築いていく。

【日時】 11月11日(日) 10:00~12:00

【会場】 稲葉アクティブプラザセンターA・O・Z (アオウゼ) 1・2

【参加費】 無料

【申込】 申込不要

【お問い合わせ】 稲葉アクティブプラザセンター 045-261-1111

小児科医によるエコチル育児相談

エコチル電話相談 080-xxxx-xxxx

エコチルメール相談 xxxxx@yokohama-cu.ac.jp

ご希望があれば、予約制で面談も受け付けています。

注：エコチル育児相談は、診察などの医療行為は行いません。また、緊急対応もしていませんので、ご了承ください。

横浜市区画整理推進センターでも相談を受け付けています。相談日や窓口、各センターに問い合わせてください。

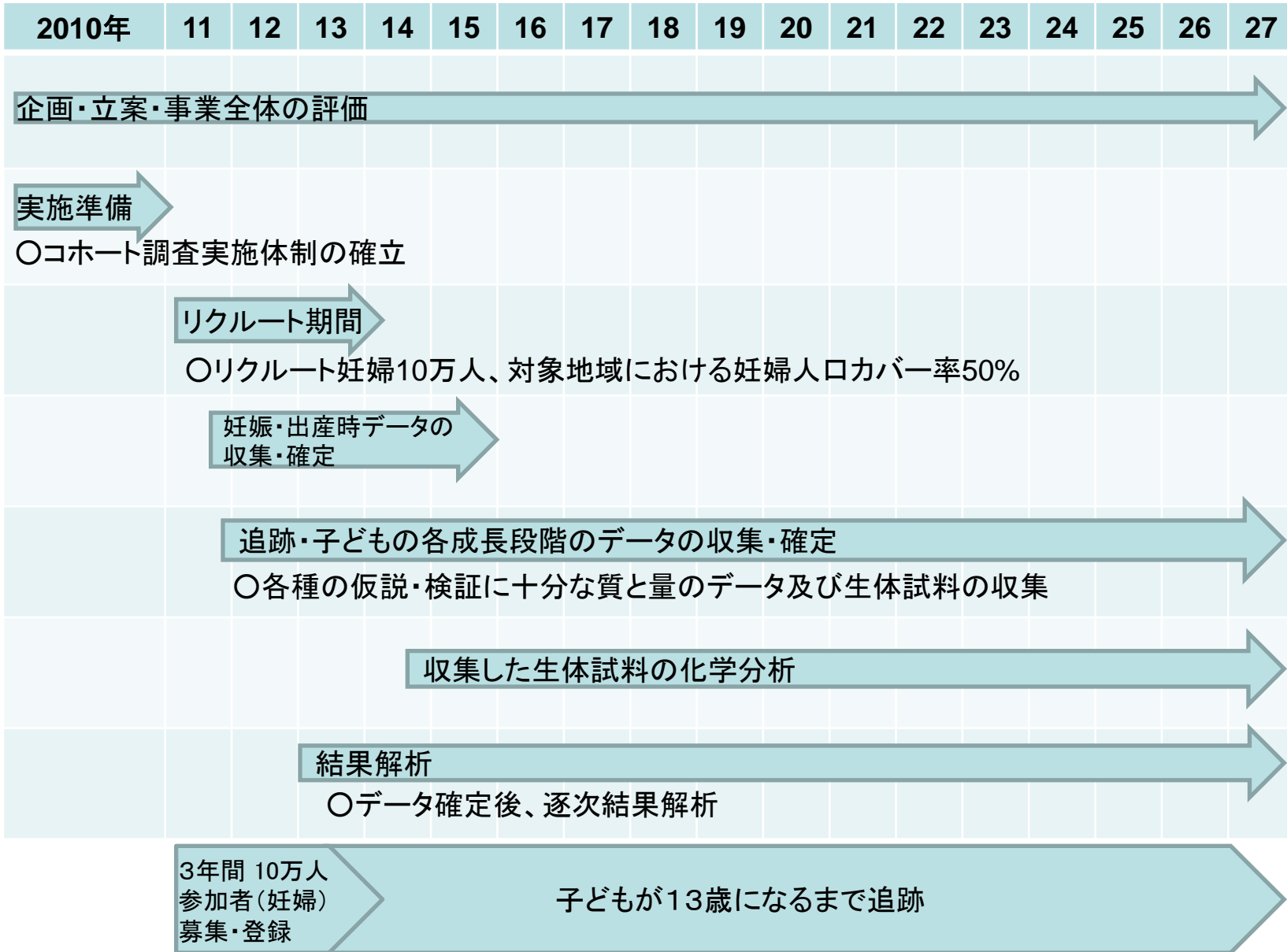
横浜市金沢区
地域子育て支援拠点(とことこ)

小田原地区
マロニエ子育て支援センター
おだび子育て支援センター

大和地区
保健福祉センター
子育て支援センター
渋谷学習センター

横浜市立大学医学部
エコチル調査かながわユニットセンター
TEL:0120-xxxx-xxxx または
xxxxxx@yokohama-cu.ac.jp

エコチル調査のロードマップ



子どもの脆弱性を考慮したリスク管理体制構築による安全・安心な環境の実現

期待される科学的効果

子どもの疾病を低減し、安心・安全な子育て環境を実現

（直接的成果）

（間接的成果）

子どもの健康に与える環境要因を解明
⇒有害環境の排除

- 化学物質の製造、輸入、使用に対する規制的措置、自主的取組の促進
- 環境基準の改定・設定

環境要因に限らず幅広い視点からの子どもの健康研究の
共通基盤を提供



化学物質感受性・疾患・障害に関連する
遺伝子の解明 ⇒予防

- 出生時遺伝子診断
- ハイリスク児に特化した対策

日本最大の父母子の生体試料バンク
としての機能を提供

科学的・倫理的な審査を経て、産官学の幅広い
研究ニーズに応える

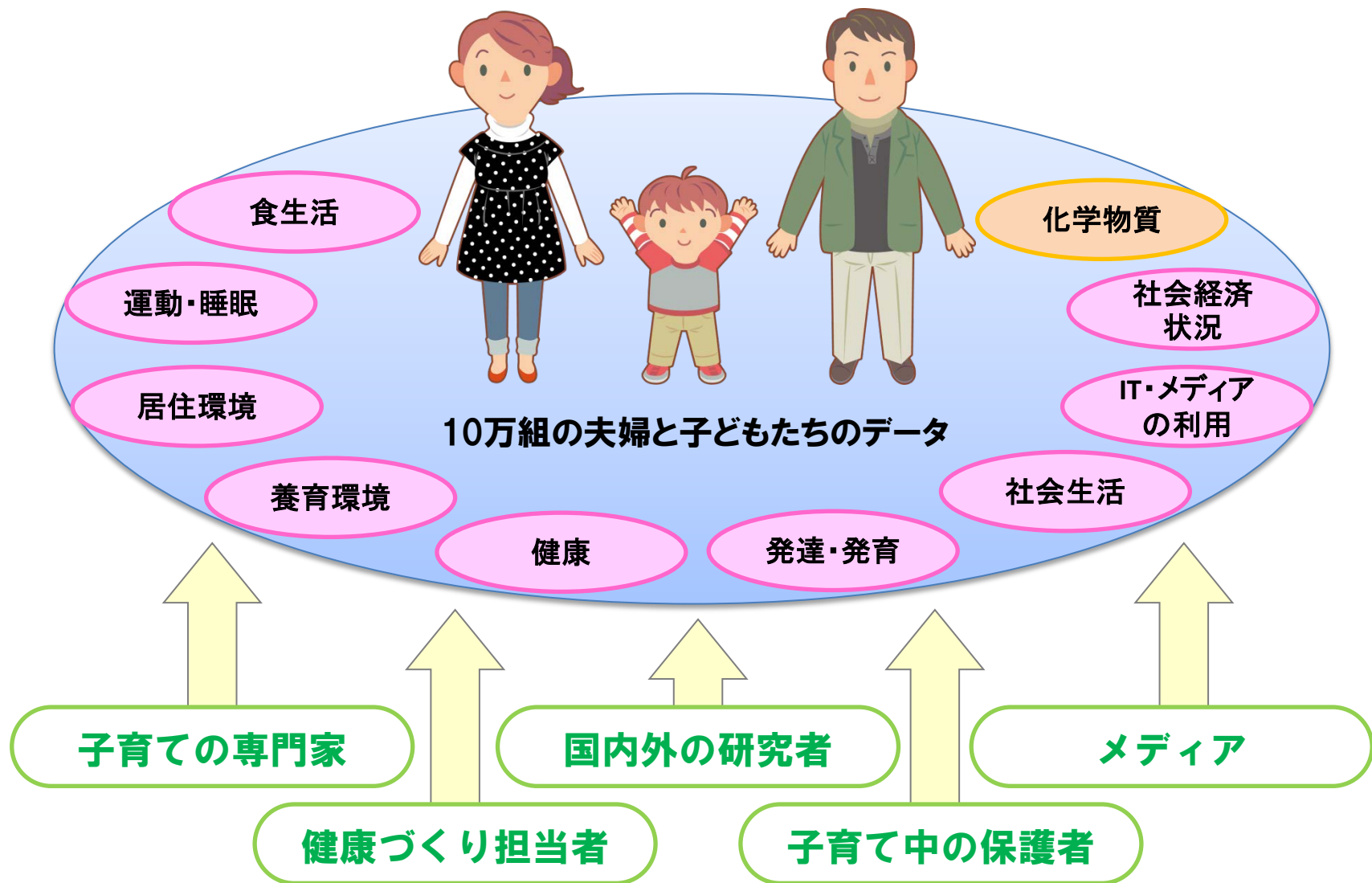


少子化対策（安全・安心な子育て）

環境科学、小児保健分野における幅
広い人材育成



エコチル調査のデータは、みんなの宝もの



子どもたちの未来のため、みんなで、この宝ものを活用