

大気環境改善のための都市間連携

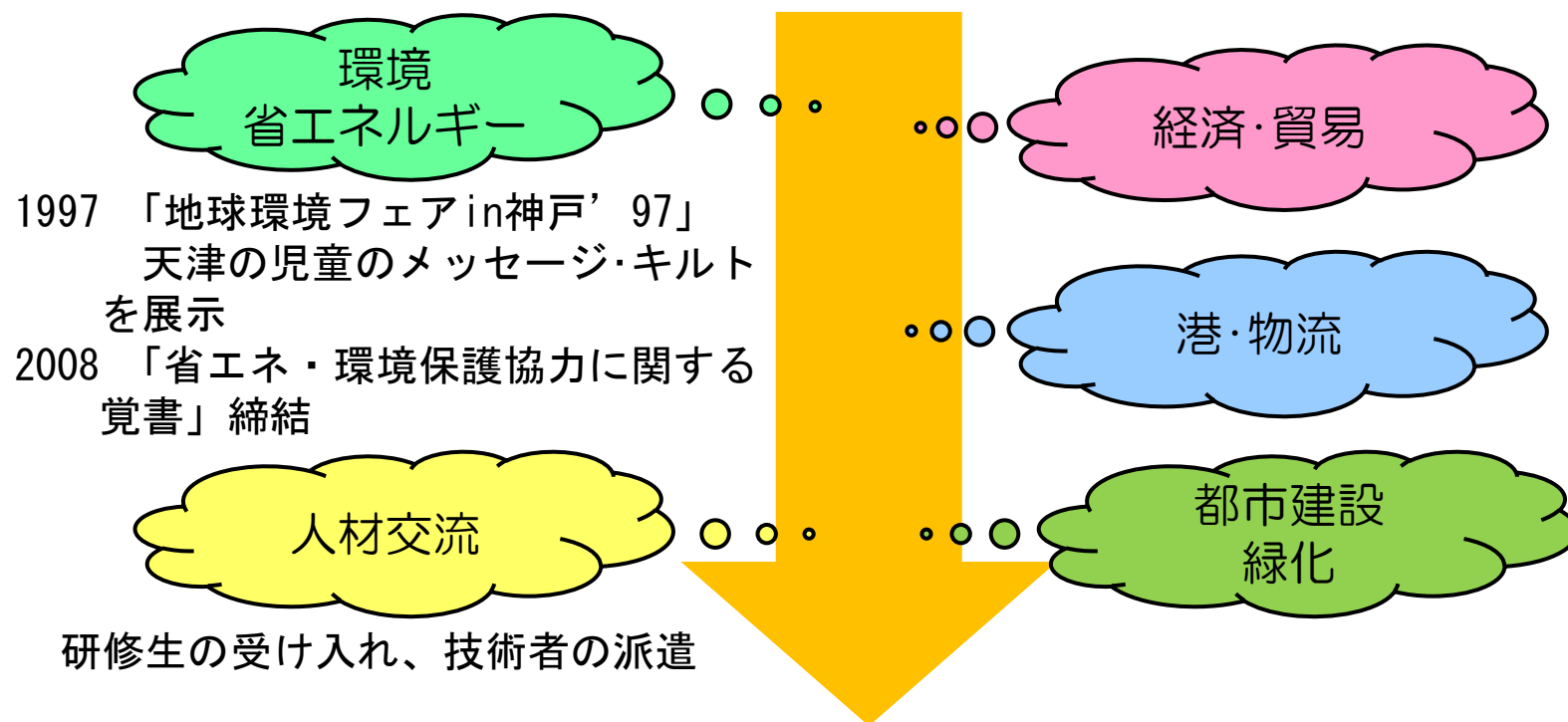
— 中国・天津市との交流 —



神戸市

神戸市と天津市との交流状況

1973 友好都市提携（日中初の友好都市提携）
1980 友好港提携

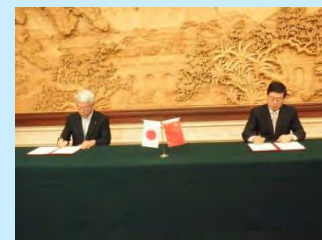


40年にわたる交流

友好都市提携40周年

2013. 8 「40周年宣言書」の調印

- ・ 未来に向かっての協力の強化
- ・ 環境、経済貿易、教育、医療、緑化、観光、港、文化、芸術、デザイン……



2013. 8 環境セミナー（於 天津市）

- ・ 神戸市環境モデル都市の紹介
- ・ 神戸市内の企業の先進技術発表

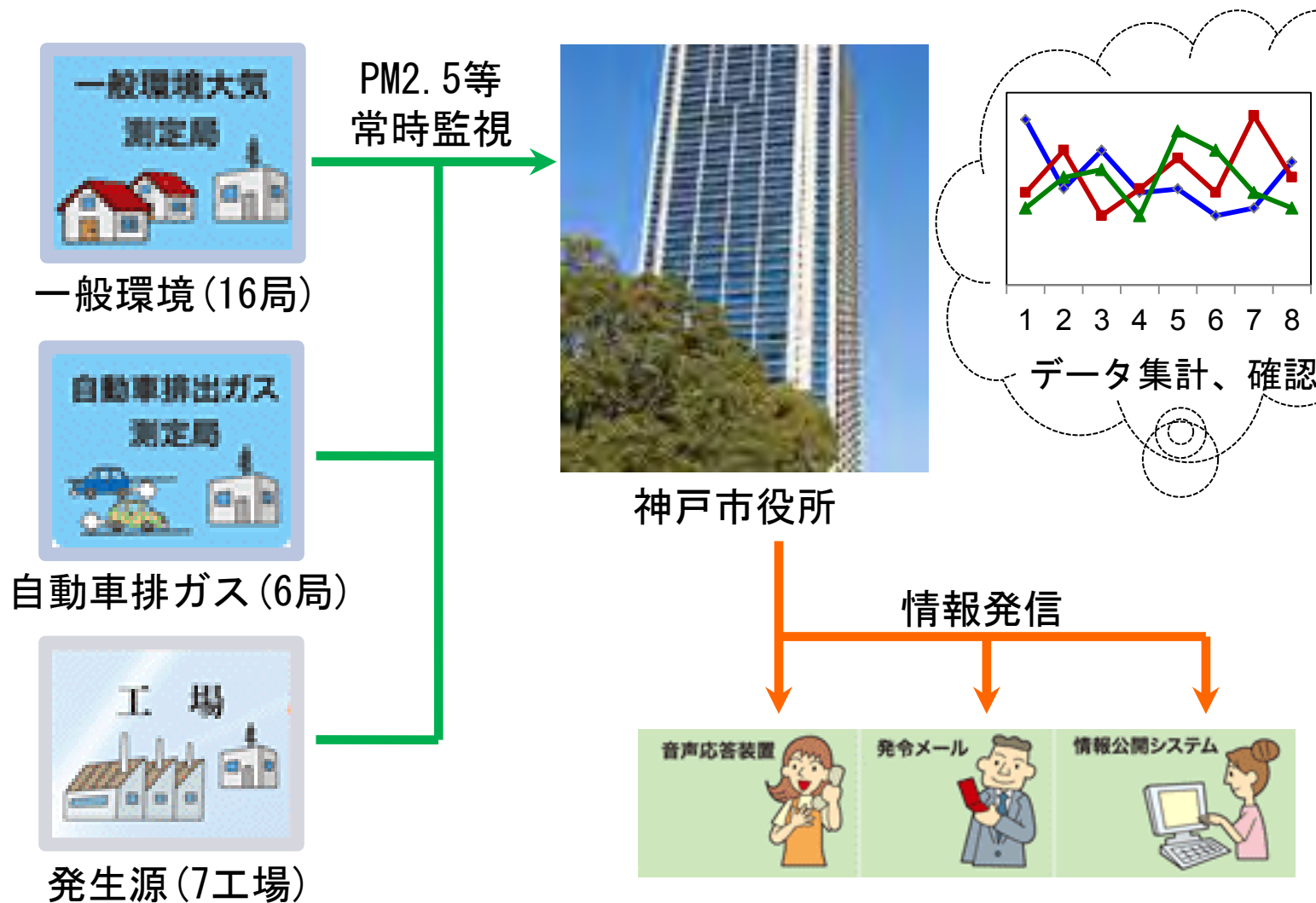


2013. 12 神戸市内の環境施設の視察

- ・ 東灘下水処理場「神戸バイオガス事業」
- ・ 神戸港太陽光発電「KOBEろっこう・かもめ発電」

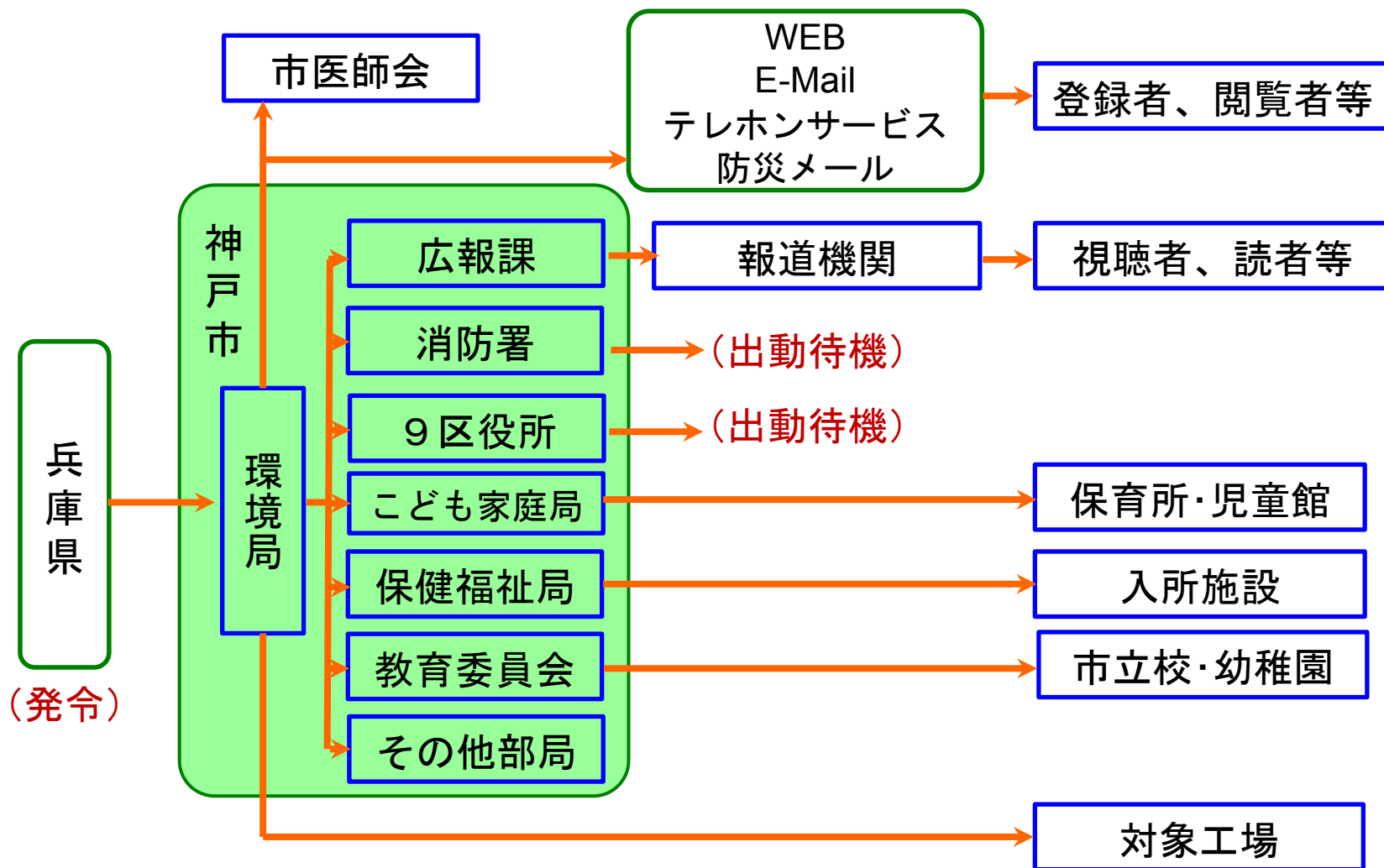
神戸市の協力分野①

PM2.5等の大気モニタリングと情報発信



神戸市の協力分野②

光化学スモッグ広報の伝達体制



神戸市の協力分野③

有害大気汚染物質の測定

対象物質

有害大気汚染物質
モニタリング指針

(水銀、ベンゼン等)

+

今後の有害大気汚染
物質対策のあり方

(中環審答申)

優先取組物質等

(トルエン等)

計25物質

調査地点

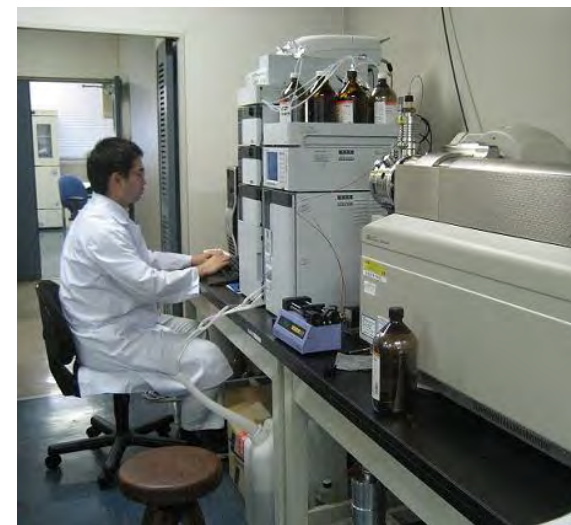


大気測定局 6 か所

調査頻度

連続24時間/月×12か月

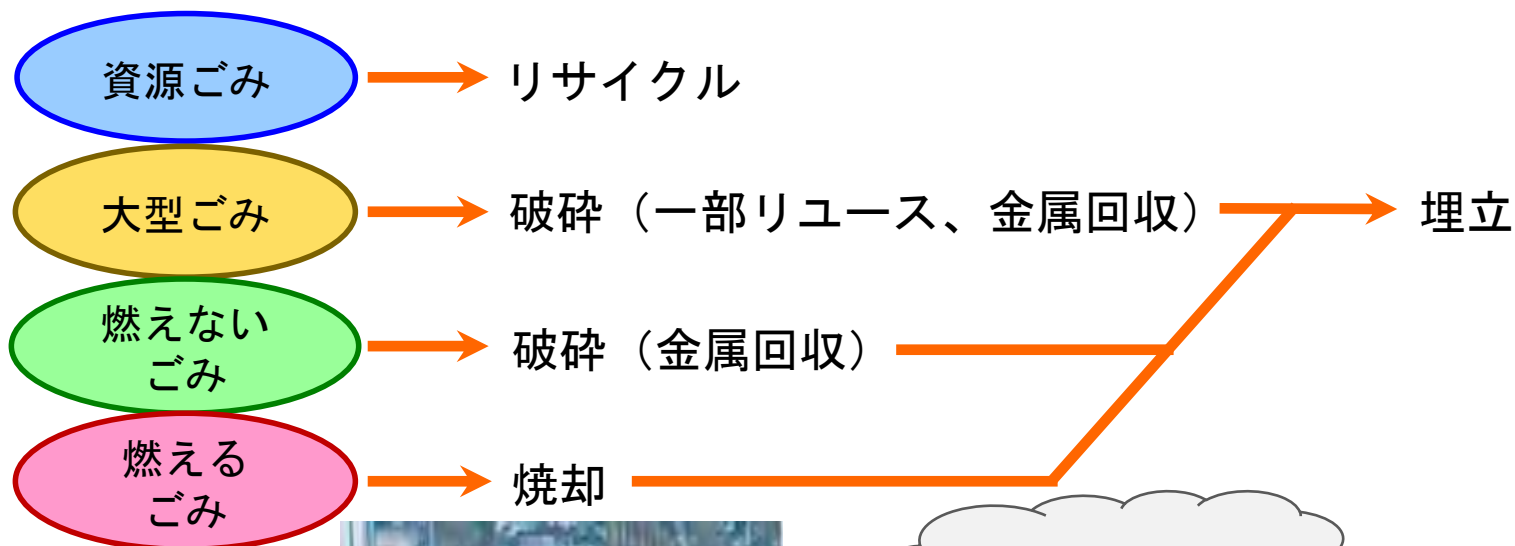
分析機関



神戸市環境保健研究所

神戸市の協力分野④

神戸市のごみ処理



発電

4焼却場計
34,250kW



クリーンセンター（4か所）

排ガス処理

窒素酸化物濃度 (ppm)	
排出平均値	29～38ppm
法規制値	250ppm

排出平均値はH24年度、4焼却場の値の範囲

神戸市の協力分野⑤

石炭火力発電所の環境保全対策

高効率
排ガス処理



排煙脱硝装置



電気式集じん装置



排煙脱硫装置



密閉式の灰サイロ



神鋼神戸発電(株) 神戸発電所
発電規模：140万kW (70万kW×2)

地域熱供給

近隣の酒造会社等4社

※ 個別ボイラーの廃止

温浴施設



神戸市の協力分野⑥

次世代自動車の普及促進

• 公用車への率先導入

「公用車への次世代自動車の導入基準」H21～
—公用車の導入は、次世代自動車を基本—

• 事業者への導入助成

兵庫県と共同で一般車両との差額の1/6を補助
(EVの場合 25万円)

• インフラ整備 (急速充電設備)

半径5 km圏内に1箇所ずつ計11箇所を設置
民間設置と合わせて、30基を一般開放

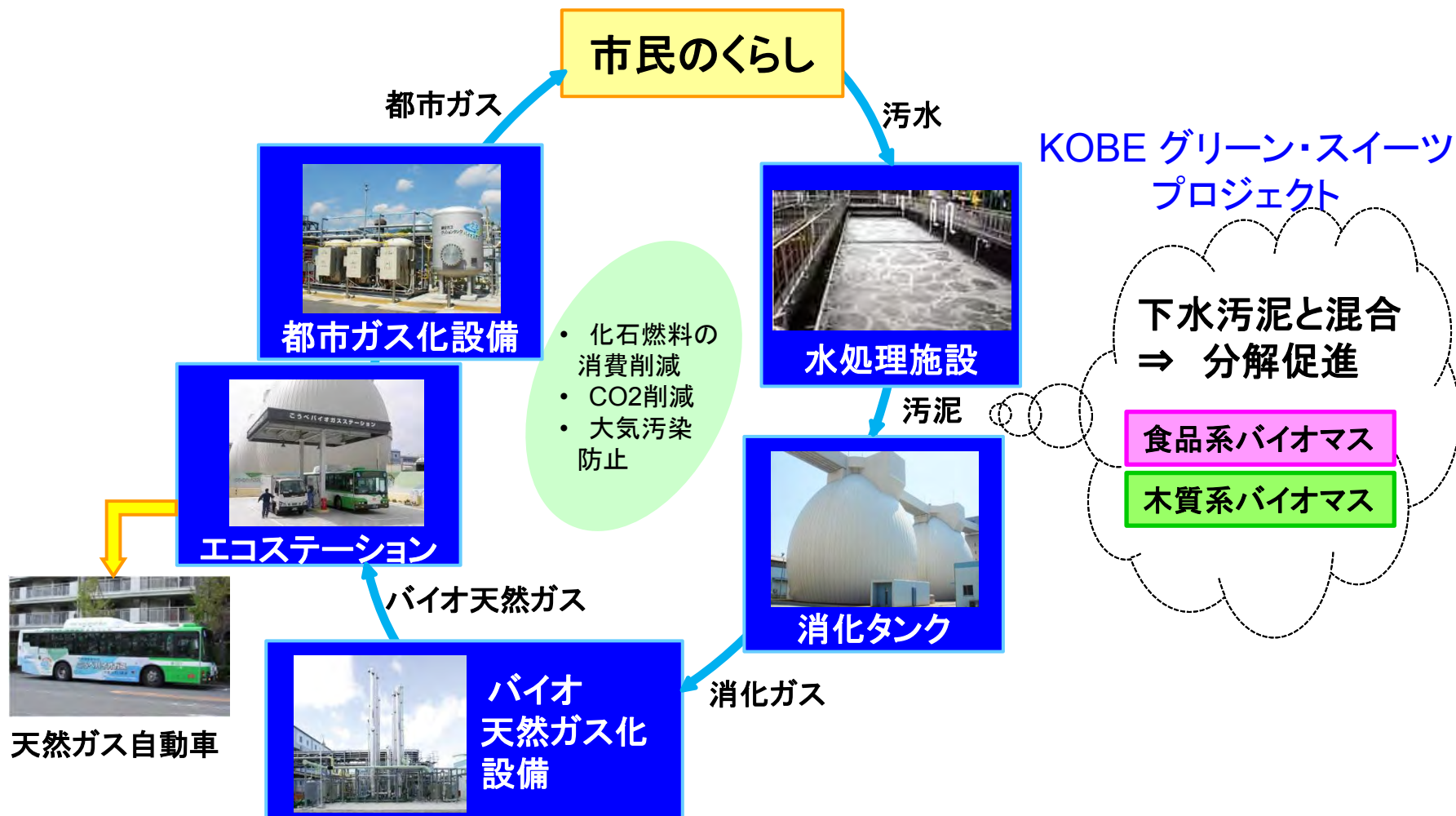
市内普及台数(H24末)

種類	台数
電気自動車	396
プラグインハイブリッド車	197
ハイブリッド車	24,544
天然ガス自動車	92
クリーンディーゼル車	2,315
燃料電池自動車	0
次世代自動車小計	27,544



神戸市の協力分野⑦

こうべバイオガス

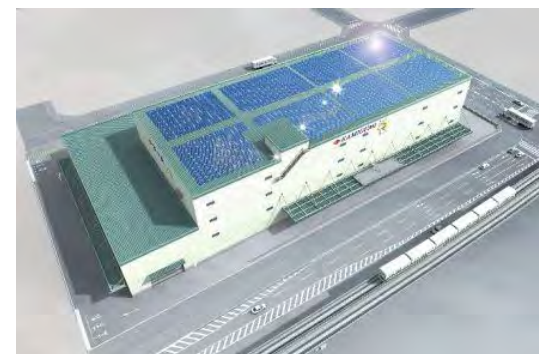


神戸市の協力分野⑧

KOBEろっこう・かもめ発電



六甲西（北区の市有地、1.5MW）



空港島（建物屋根、0.5MW）



六甲アイランド（建物屋根、1.2MW）



ポートアイランド
（建物屋根、1.6MW）

神戸市の協力分野⑨

効率的な熱利用、燃料転換

地区名（システム）	供給区域面積	供給建物
神戸ハーバーランド （天然ガスコジェネ）	22.6ha	商業施設、オフィスビル、 地下鉄駅等
六甲アイランドセンター （天然ガスコジェネ）	12.8ha	商業施設、ホテル、病院等
三宮駅南 （天然ガスコジェネ）	2.0ha	劇場、商業施設、 オフィスビル等
西郷地区 （発電所の排熱利用）	7.9ha	酒造会社等
神戸東部新都心 （電気＋ガス 水蓄熱）	19.0ha	業務施設、文化施設、 医療施設等

神戸市の協力分野⑩

環境保全協定

- **目的** 事業者の自主的かつ積極的な取組みの推進
- **根拠** 神戸市民の環境をまもる条例
- **対象事業者**
排出ガス量、排出水量、延床面積などが一定規模以上の事業所を有する事業者
- **協定の内容**
公害防止対策、省エネルギー、再生製品の使用など
- **締結事業者数** 111事業者 (H25.4)



課題と要望事項

- 対応経費
- 相手方要望内容の具体化
（頻度、期間、交流人数等）

⇒ 状況に応じた柔軟な支援を希望

- 従来より、天津市の友好都市として交流

⇒ 友好都市としての交流を深めたい