

企画名：香りとアートの水眠ingプール ~香の島が浮かぶ人とメダカの極楽浄土

企画団体名

柳幸典つなぎプロジェクト実行委員会

- ・2008年、社会教育型事業として始まった住民参画型アートプロジェクトチームの8代目
- ・地域住民、アーティスト、行政、大学、各専門家等の幅広いメンバーが集う
- ・現在は3ヶ年計画で2021年秋の大型個展開催（本植栽地のオープン）を目指し活動中

※柳幸典（Yanagi Yukinori）：現代美術家。現代社会がはらむ諸問題にユーモアを交えながらも正面から向き合う作品づくりで、世界中から高い評価を得ている

現在までの取り組み内容や応募に至った背景

公害を経験した特色の薄い地域が挑んできた「アート」と「人と自然に優しい一次産業」の地域づくり。担ってきた小さな美術館も20周年。その間に廃校となった小学校を舞台に、「芸術体験もできる宿泊施設」×「苦海浄土の海を借景とした癒しの空間」をプロデュースする住民参画型プロジェクトが発足。「癒しに『香りの植物』は？」「イメージは極楽浄土？」「絶滅に瀕する『メダカ』さんの楽園にしようよ」--香りの植物の力を借りた「生きた美術館」、生命の「憩い」と「つなぎ」の場づくりがここに始動！

企画の3つ目標と各狙い

- ①水辺の香りの植物等を配置した「香の浮島」と「ラグーンジオフィルター」を提供
⇒メダカや水生昆虫の生息環境の好適化、人が水辺の生物と同じ目線で物事を体感できる場を創出（水辺を他ではない視点、香りを感じる）
- ②10のゾーニング植栽による四季を通じた彩りと香りの絶えない空間を提供
⇒訪れる人が五感で学び、楽しめる場、芸術的創造力を養う場、地域の歴史、産業、植物にも触れられる場、昆虫や鳥類への好適な環境を創出
- ③宿泊するからこそその一期一会の香りの体験を提供
⇒「今」「ここ」の特別な体験をできる場を香りの植物で創出；夜間や早朝こそ香りを楽しめる植栽、蓮花茶づくりや象鼻杯等の体験メニューを充実（睡眠時間帯を他では味わい難い香りで充実）

苦海浄土の海を借景とした人と生き物の「癒しの空間」=極楽浄土

企画の紹介

※苦海浄土：作家の石牟礼道子氏が水俣病の実態を描き出した作品

環境、生命、芸術--世界的な現代美術家の柳幸典と、2008年から継続する住民参画型プロジェクトのコラボで、当該地の地域性やかつての学び舎、歴史、産業、文化.....様々な思い、魂を注入した企画。
 ・汚染された苦海浄土の海を借景に「癒しの空間」を作りたい
 ・「五感」で植物、海、自然、地域、様々な人、もの、こと、過去、現在、未来といった繋がりを「つなぎ」を感じられる空間、学びとれる場を創出したい
 ・海と天が結び合う瞬間の神々しさを地域資源の再生によってこの場に造形したい
 ・生き物や自然環境に癒されながらも、自然環境の逞しさと脆さなども体感できる場にしたい

各項目への配慮と香りの植物

- ◎環境性...在来の海岸や水辺の植物も用いた植栽による様々な生物に配慮したビオトープづくり（例：プール内の象徴種メダカのSanctuary化、香りの植物を用いた水質浄化）
- ◎持続性...自分たちが楽しみながら管理できる仕掛けとして、自分たちのやりたい企画に応じた植栽を企画（例：ハーブを使った料理教室、香りの空間を楽しむ週末1dayカフェ等）
- ◎独創性...芸術の表現への香りの植物の活用、香の浮島やラグーンジオフィルター、廃校のプールを活用した癒しの空間等（この空間は宿泊施設「入魂の宿」としても創作活動等に活用）
- ◎公共性...施設内を訪れた人だけでなく、散歩で通る人、近所の地域の人も香りと彩りを四季楽しめる植栽（フェンスや垣根にも香りの植物を活用）、芸術と環境と食のまちの象徴に
- ◎その他...水俣病からの再生、今回の水害からの復興の象徴として地域で育てられる象徴種を植栽

企画実施のスケジュール

●：ワークショップ ●：採種 ●：講習会

月\年		2020											2021								
4	5	6	7	8	9	10	11	12	1	2	3	4	5	6	7	8	9				
		環境調査	植栽計画	設計	整地・施工				植栽												
		アンケート調査		里親育苗											管理			9/11公開			
				●	●	●	●				●		●			●					

年	活動内容	規模・頻度
2020年4月～ 2021年4月	● ワークショップを開催、地域住民の植栽地への思い、やりたいことから、植栽種、植栽後の活動等を企画	15～20名 6回/年
	● 植栽地周辺の海岸、河川での生物調査を地域住民も交えて実施、移植する動植物の採集や採種を行う	20名程度 2回/年
	● 決定した植栽種や採集・採種した生物の育苗をしてくれる里親を募集し、その栽培や飼育の講習会を開催	30名程度 2回/年
年	今後の展望	
2021年秋	完成した植栽地の一般公開を含む展示会を開催。実行委員会の住民代表が香りの植物を使った3つ以上の企画を催す（のべ参加者150名）	
2024年	植栽植物とメダカの個体数が安定、植栽植物は植樹した当初の2倍、メダカは放流時の10倍に個体数が増加。それに伴う企画を四季開催	
2026年	当該地が香りの植物を触媒として環境、芸術、産業の融合の場として広く認識され、宿泊と体験の稼働率が年間7割。水生昆虫の種類数も当初の3倍に	

主なかおりの樹木・草花の選定理由や見頃

四季を通じて香りと彩りのある風景に

※緑線は葉、赤線は花、橙線は実が香る時期を示す

番号	ゾーン	コンセプトと狙い	(月)	1	2	3	4	5	6	7	8	9	10	11	12
1	①ラグーンジオフィルター	水質浄化と水生生物の保育場を香る植物と彩りを添える植物も取り入れて						ウォーターミント				セリ			
2	②香る芝生のエコトーン	周年香る芝生と彩りのある植物で水辺と蔓性の植物帯を繋ぐ			スイセン		ローマンカモミ			ワイルドストロベリー					ノジギク
3	③香の浮島	香りの植物で夏季の水面を彩るとともにのプール内の水温上昇と富栄養化を抑制		レモングラス			スイレン		ハス						
4	④「みどり香るフェンス」	蔓性植物での香りの壁面アート、夏季は遮光効果を持たせ、冬は適度な光を入れる		ブドウカズラ		テイカカズラ			ハゴロモジャスミン				クダモノトケイソウ		
5	⑤「桜柵」	学校の思い出の桜をシンボルツリーに春の香りを楽しみ、遮光での水温上昇抑制		ソメイヨシノ											オシロイバナ
6	⑥「香と彩の前庭」	優雅な海辺のイメージを、越冬できる南の彩りと香りを持つ植物で表現		ゲットウ			オリーブ			テリハバンジロウ					
7	⑦-1「蜜柑と鬼灯のポタジエ」	水害前に取組んでいた地域の特産品の香りと彩りを実の香りを中心に伝える					食用ホオズキ				甘夏				
8	⑦-2「蜜柑とハーブのポタジエ」	四季（特に初夏と冬）の彩りと香りを地元らしい風景も添えて							ローズマリー						
9	⑧「香りの垣根」	ゆっくり滞在中に過ごしてもらおうプライベート空間は周年いい香りが漂う囲いで					チャノキ		ハマユリ			柑橘類			
10	⑨「香の温室」	ガラス張りのシャワールームは、南国の空気漂う植物で目隠しをしながら温室栽培					コーヒーノキ					カラネオガタマ		ツバキ	

企画名：香りとおりの水眠ingプール ~香の島が浮かぶ人とメダカの極楽浄土

実施場所（舞台）

あかさき
旧・赤崎小学校
熊本県葦北郡津奈木町福浜165番地



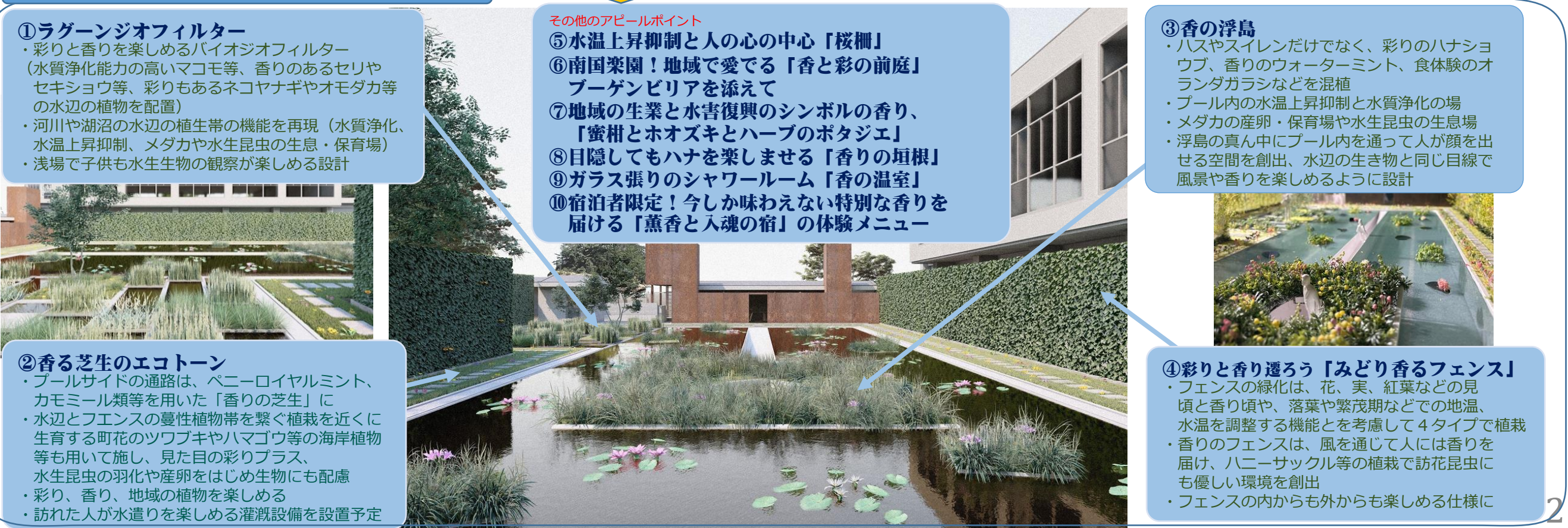
教室からも釣り可能な
「海に浮かぶ校舎」

現状写真（企画実施前）



植栽で
Change!

主要な地点の成木時の予想図（企画実施後）



①ラグーンジオフィルター

- ・彩りと香りを楽しめるバイオジオフィルター（水質浄化能力の高いマコモ等、香りのあるセリやセキショウ等、彩りもあるネコヤナギやオモダカ等の水辺の植物を配置）
- ・河川や湖沼の水辺の植生帯の機能を再現（水質浄化、水温上昇抑制、メダカや水生昆虫の生息・保育場）
- ・浅場で子供も水生生物の観察が楽しめる設計

②香る芝生のエコトーン

- ・プールサイドの通路は、ペニーロイヤルミント、カモミール類等を用いた「香りの芝生」に
- ・水辺とフェンスの蔓性植物帯を繋ぐ植栽を近くに生育する町花のツブキやハマゴウ等の海岸植物等も用いて施し、見た目の彩りプラス、水生昆虫の羽化や産卵をはじめ生物にも配慮
- ・彩り、香り、地域の植物を楽しめる
- ・訪れた人が水遣りを楽しめる灌漑設備を設置予定

その他のアピールポイント

- ⑤水温上昇抑制と人の心の中心「桜柵」
- ⑥南国楽園！地域で愛でる「香と彩の前庭」ブーゲンビリアを添えて
- ⑦地域の生業と水害復興のシンボルの香り、「蜜柑とホオズキとハーブのポタジェ」
- ⑧目隠してもハナを楽しませる「香りの垣根」
- ⑨ガラス張りのシャワールーム「香の温室」
- ⑩宿泊者限定！今しか味わえない特別な香りを届ける「薫香と入魂の宿」の体験メニュー

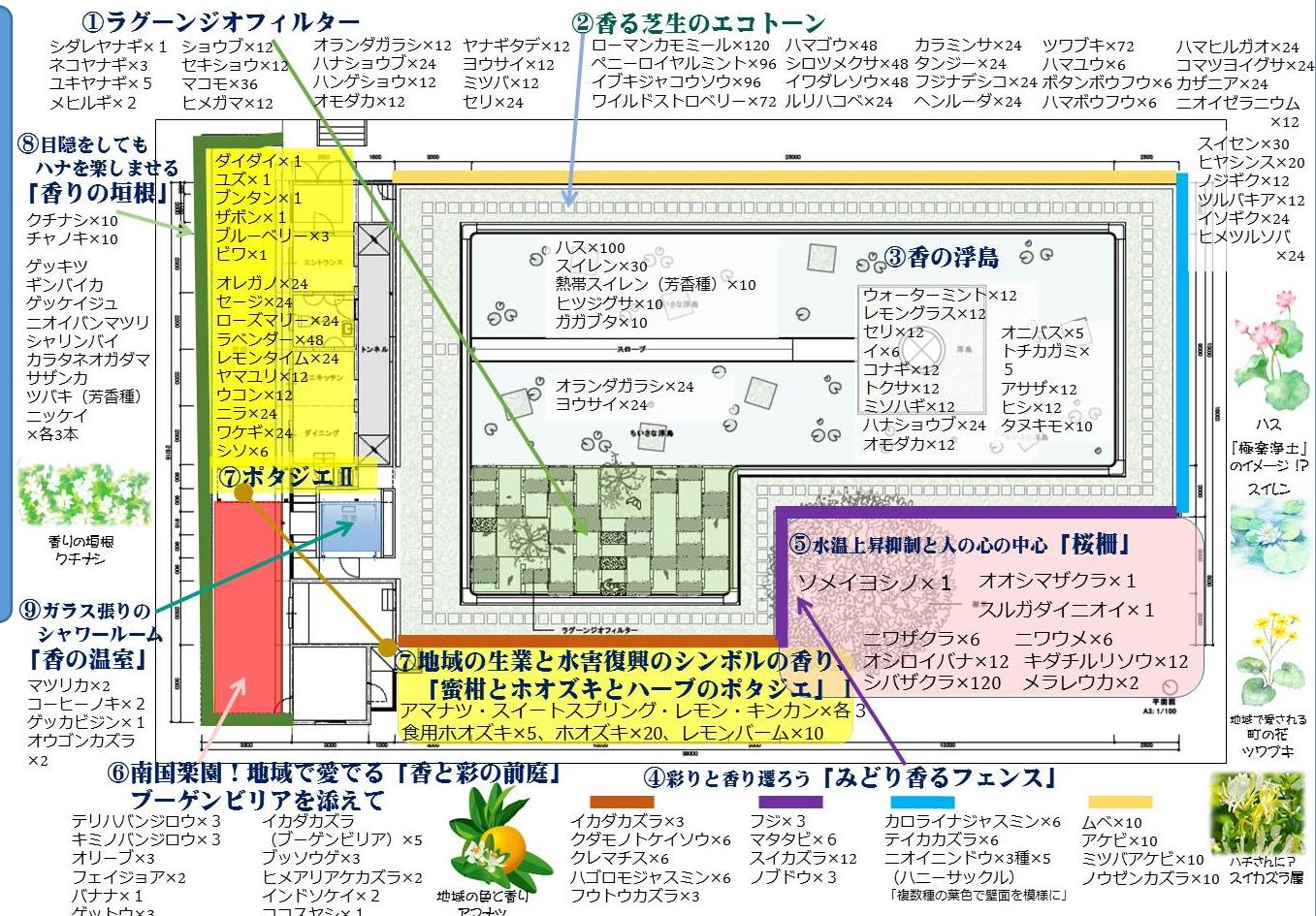
③香の浮島

- ・ハスやスイレンだけでなく、彩りのハナショウウブ、香りのウォーターミント、食体験のオランダガラシなどを混植
- ・プール内の水温上昇抑制と水質浄化の場
- ・メダカの産卵・保育場や水生昆虫の生息場
- ・浮島の真ん中にプール内を歩いて人が顔をさせる空間を創出、水辺の生き物と同じ目線で風景や香りを楽しめるように設計

④彩りと香り遷ろう「みどり香るフェンス」

- ・フェンスの緑化は、花、実、紅葉などの見頃と香り頃や、落葉や繁茂期などでの地温、水温を調整する機能を考慮して4タイプで植栽
- ・香りのフェンスは、風を通じて人には香りを届け、ハニーサックル等の植栽で訪花昆虫にも優しい環境を創出
- ・フェンスの内からも外からも楽しめる仕様に

樹木・草花の配置（図平面）



樹木・草花の配置 (図平面の拡大)

①ラグーンジオフィルター

- | | | | |
|----------|----------|------------|----------|
| シダレヤナギ×1 | ショウブ×12 | オランダガラシ×12 | ヤナギタデ×12 |
| ネコヤナギ×3 | セキショウ×12 | ハナショウブ×24 | ヨウサイ×12 |
| ユキヤナギ×5 | マコモ×36 | ハンゲショウ×12 | ミツバ×12 |
| メヒルギ×2 | ヒメガマ×12 | オモダカ×12 | セリ×24 |

②香る芝生のエコトーン

- | | | | | |
|---------------|-----------|-----------|-----------|-------------|
| ローマンカモミール×120 | ハマゴウ×48 | カラミンサ×24 | ツツブキ×72 | ハマヒルガオ×24 |
| ペニーロイヤルミント×96 | シロツメクサ×48 | タンジー×24 | ハマユウ×6 | コマツヨイグサ×24 |
| イブキジャコウソウ×96 | イワダレソウ×48 | フジナデシコ×24 | ボタンボウフウ×6 | カザニア×24 |
| ワイルドストロベリー×72 | ルリハコベ×24 | ヘンルーダ×24 | ハマボウフウ×6 | ニオイゼラニウム×12 |

⑧目隠しでもハナを楽しませる「香りの垣根」

- クちなシ×10
チャノキ×10
- ゲッキツ
ギンバイカ
ゲッケイジュ
ニオイバンマツリ
シャリンバイ
カラタネオガダマ
サザンカ
ツバキ (芳香種)
ニッケイ
×各3本

- ダイダイ×1
ユズ×1
ブンタン×1
ザボン×1
ブルーベリー×3
ビワ×1

- オレガノ×24
セージ×24
ローズマリー×24
ラベンダー×48
レモンタイム×24
ヤマユリ×12
ウコン×12
ニラ×24
ワケギ×24
シソ×6

⑦ポタジェⅡ

香りの垣根
クちなシ

⑨ガラス張りのシャワールーム「香の温室」

- マツリカ×2
コーヒノキ×2
ゲッカビジン×1
オウゴンカズラ×2

⑥南国楽園！地域で愛でる「香と彩の前庭」
ブーゲンビリアを添えて

- | | |
|------------|---------------------|
| テリハバンジロウ×3 | イカダカズラ (ブーゲンビリア) ×5 |
| キミノバンジロウ×3 | ブッソウゲ×3 |
| オリーブ×3 | ヒメアリアケカズラ×2 |
| フェイジョア×2 | インドソケイ×2 |
| バナナ×1 | ココスヤシ×1 |
| ゲットウ×3 | |



④彩りと香り遷ろう「みどり香るフェンス」

- | | | | |
|-------------|----------|------------------------|------------|
| イカダカズラ×3 | フジ×3 | カロライナジャスミン×6 | ムベ×10 |
| クダモノトケイソウ×6 | マタタビ×6 | テイカカズラ×6 | アケビ×10 |
| クレマチス×6 | スイカズラ×12 | ニオイインドウ×3種×5 (ハニーサックル) | ミツバアケビ×10 |
| ハゴロモジャスミン×6 | ノブドウ×3 | 「複数種の葉色で壁面を模様」 | ノウゼンカズラ×10 |
| フウトウカズラ×3 | | | |

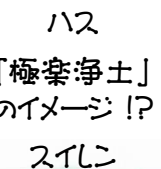


③香の浮島

- ハス×100
スイレン×30
熱帯スイレン (芳香種) ×10
ヒツジグサ×10
ガガブタ×10
- オランダガラシ×24
ヨウサイ×24
- ウォーターミント×12
レモングラス×12
セリ×12
イ×6
コナギ×12
トクサ×12
ミソハギ×12
ハナショウブ×24
オモダカ×12
- オニバス×5
トチカガミ×5
アサザ×12
ヒシ×12
タヌキモ×10

⑤水温上昇抑制と人の心の中心「桜柵」

- ソメイヨシノ×1
オオシマザクラ×1
スルガダイニオイ×1
- ニワザクラ×6
ニワウメ×6
オシロイバナ×12
シバザクラ×120
メラレウカ×2



平面図 A3: 1/100

植栽場所の図平面と断面図

