

平成25年度環境省委託業務報告書

平成25年度一般環境経路による
石綿ばく露健康リスク調査（奈良県）
委託業務報告書

平成26年3月

奈良県

平成 25 年度
一般環境経路による石綿ばく露健康リスク調査報告書

目次

1. 目的	1
2. 内容	1
(1) 調査対象者	1
(2) 調査期間	1
(3) 調査内容	1
(ア) 保健所における確認	1
(イ) 指定医療機関における検査	1
(ウ) 指定精密検査医療機関による精密検査	2
(エ) ニチアス・竜田検診受診者	2
(オ) 読影による確認	2
(カ) 検査結果	2
3. 平成 25 年度調査結果	3
(1) 調査対象者の概要	3
(2) 調査協力者数と受診状況	3
(3) 調査対象者の医学的所見・ばく露歴	8
(4) 医療の必要があると判断された者の診断経過について	11
(5) 対象者の拡充に向けて	11
4. ばく露歴と画像所見に係る集計表 (奈良県)	12

1. 目的

平成 18 年度から、一般環境を経由した石綿ばく露による健康被害の可能性があった地域において、石綿取扱い施設の周辺住民に対して、問診、胸部 X 線検査、胸部 CT 検査等を実施することにより、石綿ばく露の医学的所見である胸膜プラーク等の所見の有無と健康影響との関連に関する知見を収集した。

平成 22 年度からの第 2 期石綿の健康リスク調査（平成 22 年度～平成 26 年度の 5 年間で予定）においては、毎年の検査（年 1 回）や健康状況の確認を確実に行うことにより、石綿ばく露の状況の違い等による石綿関連所見や石綿関連疾患の発生状況の比較等を行い、石綿ばく露者の中・長期的な健康管理のあり方を検討するための知見を収集する。

奈良県においては、平成 19 年度から実施しているが、平成 25 年度においても引き続き実施することにより、石綿ばく露の状況の違い等による石綿関連所見等の集計を行い、周辺住民の健康管理に資する。

2. 内容

(1) 調査対象者

原則として、次の①～③を満たす者を調査対象者とした。

- ① 平成元年以前に、奈良県に居住していた者
- ② 奈良県が検査を実施する指定医療機関等で検査を受けることができる者
- ③ 本調査の内容を理解し、調査の協力に同意する者

なお、①については、それ以外の者も石綿ばく露の可能性があれば受け入れることを妨げないこととした。

(2) 調査期間

平成 25 年 4 月 1 日から平成 26 年 3 月 31 日まで

(3) 調査内容

(ア) 保健所における確認

奈良県は、保健所（郡山保健所、葛城保健所、桜井保健所、吉野保健所、内吉野保健所及び奈良市保健所）において、調査対象者に対し、本調査事業の説明、調査協力に対する同意をとり、調査登録台帳に登録を行い、医師、保健師、看護師のいずれかにより問診を実施した。なお、同意書及び問診票は奈良県において 20 年間保存することとしている。

問診の結果、ばく露歴が確認された場合は、胸部 X 線検査、胸部 CT 検査を実施するための指定医療機関への受診券及び画像所見報告書を発行した。

調査対象者が、既に医療機関等で、胸部 X 線検査や胸部 CT 検査などの検査を受けている場合は、本人の承諾を得て、実施医療機関から診断の結果、画像の電子データを入手した。

(イ) 指定医療機関による検査

奈良県が委託する指定医療機関は、調査対象者が検査を受診するに当たり、調査対象者から奈良県が発行した受診券及び画像所見報告書を受領し、胸部 X 線撮影、胸部 CT 撮影、1 次読影を行った。なお、胸部 CT 検査は、マルチスライス CT で行った。

ただし、平成 24 年度中に、石綿の健康リスク調査等で胸部 CT 検査を実施した者で、所見（(ウ) 画像所見①～⑧の所見）のない者については、胸部 CT 検査を省略することとした。

(ウ) 指定精密検査医療機関による精密検査

読影の結果、石綿関連疾患（中皮腫、石綿による肺がん、著しい呼吸機能障害を伴う石綿肺、著しい呼吸機能障害を伴うびまん性胸膜肥厚）が疑われた場合、奈良県が指定する指定精密検査医療機関等において、精密検査を実施した。

(エ) ニチアス・竜田検診受診者

（株）ニチアス王寺工場及び竜田工業株式会社が実施する周辺住民に対する検診（以下「ニチアス・竜田検診」という。）の受診者のうち、平成 24 年度の本調査対象者に対し継続協力を依頼した。そのなかで同意を得られた者について、問診及び胸部 X 線、胸部 CT の画像の電子データをニチアス・竜田検診実施機関である医療機関から入手した。

ただし、検査項目が不足する場合は、奈良県は不足項目分の受診券を発行し、指定医療機関にて検査を受けていただいた。

(オ) 読影による確認

胸部 X 線画像及び胸部 CT 画像の読影は原則として次のとおり実施し、画像所見①～⑧を確認した。

1 次読影として、指定医療機関で胸部 X 線検査及び胸部 CT 検査の読影を実施し、1 次所見報告所に記載した。

2 次読影として、奈良県の専門家により胸部 X 線検査及び胸部 CT 検査の読影を実施し、読影チェックシートを作成した。

なお、1 次読影及び 2 次読影は、撮影日からなるべく間を空けずに実施するよう努めた。

また、平成 24 年度の石綿健康リスク調査の結果にて平成 25 年度の胸部 CT 検査を省略した者のうち、指定医療機関の医師 2 名が読影し異常所見が認められない者については、2 次読影の省略を可とした。（2 次読影が必要か不要かについては一次所見報告書に記載した。）

画像所見

- ① 胸水貯留
- ② 胸膜プラーク（限局性の胸膜肥厚）
- ③ びまん性胸膜肥厚
- ④ 胸膜腫瘍（中皮腫）疑い
- ⑤ 肺野の間質影
- ⑥ 円形無気肺
- ⑦ 肺野の腫瘤状陰影（肺がん等）
- ⑧ リンパ節の腫大
- ⑨ その他の所見（陳旧性結核病変など①～⑧以外の所見）

(カ) 検査結果

読影結果については、文書により調査対象者に説明した。また、指定医療機関での 1 次読影の結果、精密検査が必要と判断された場合、奈良県は指定医療機関と連携し、調査対象者に結果を至急通知するよう努めた。

3. 平成 25 年度調査結果

(1) 調査対象者の概要

調査対象者の概要は以下のとおりであった。

- ① 平成元年以前に、奈良県に居住していた者 625 名
- ② 上記以外以外の者 8 名
- ③ ①のうち、現在も奈良県に居住している者 612 名

(2) 調査対象者数と受診状況

平成 25 年度における参加者数は 656 名(問診のみを含む)であった。検査項目別では、「問診、胸部 X 線検査、胸部 CT 検査」を受けた者が最も多く、327 人(49.8%)であった。「問診・胸部 X 線検査」を受けた者は、305 人(46.5%)、「問診のみ」を受けた者は、23 人(3.5%)、「問診、胸部 CT 検査のみ」を受けた者は 1 人(0.2%)であった(表 1)。男女別にみると、男性 363 人(55.3%)、女性 293 人(44.7%)であった。年齢階層別にみると、70 歳代が最も多く 36.6%、次いで 60 歳代が 30.5%であった(表 2)。主な受診医療機関は、奈良医療センターが最も多く 29.5%、次いで奈良県立奈良病院が 14.8%であった(表 3)。居住地別調査対象者数は別表のとおり。

受診状況別にみると、継続受診者 511 人(問診のみ 17 人を除く)、新規受診者 159 人(問診のみ 6 人を除く)であった(表 4)。各年度の受診者数及び累計実人数、次年度検査予定者、検査終了者は、表 5、表 6 のとおり。

表 1 検査項目別人数

受診内容	合計	
	(人)	(%)
問診+胸部 X 線+胸部 CT	327	49.8%
問診+胸部 X 線のみ	305	46.5%
問診+胸部 CT のみ	1	0.2%
問診のみ	23	3.5%
合 計	656	100.0%

※平成 26 年 3 月 31 日現在

表 2 年齢階層別人数

	合計		男		女	
	(人)	(%)	(人)	(%)	(人)	(%)
40 歳未満	12	1.8%	7	1.9%	5	1.7%
40~49 歳	68	10.4%	29	8.0%	39	13.3%
50~59 歳	90	13.7%	45	12.4%	45	15.4%
60~69 歳	200	30.5%	107	29.5%	93	31.7%
70~79 歳	240	36.6%	151	41.6%	89	30.4%
80~89 歳	45	6.9%	23	6.3%	22	7.5%
90~99 歳	1	0.2%	1	0.3%	0	0.0%
合 計	656	100.0%	363	100.0%	293	100.0%

※問診のみの者は含め、辞退者は除く。

※平成 26 年 3 月 31 日現在

表3 指定医療機関別人数

指定医療機関名	合計		男		女	
	(人)	(%)	(人)	(%)	(人)	(%)
奈良県立奈良病院	94	14.8%	56	15.9%	38	13.6%
奈良県立三室病院	82	13.0%	48	13.6%	34	12.1%
済生会奈良病院	79	12.5%	43	12.2%	36	12.9%
済生会中和病院	70	11.1%	42	11.9%	28	10.0%
奈良医療センター	187	29.5%	97	27.5%	90	32.1%
平成記念病院	87	13.7%	48	13.6%	39	13.9%
その他	34	5.4%	19	5.4%	15	5.4%
合計	633	100.0%	353	100.0%	280	100.0%

※その他は、胸部X線検査及びCT検査のいずれもせず、データ取り寄せ（指定医療機関含む）により対応

※問診のみの者や辞退者は除く。

※平成26年3月31日現在

別表 居住地別受診者数（調査時の居住地）

区分 市町村名	継続	新規	H19-21年度 受診歴なし	計	区分 市町村名	継続	新規	H19-21年度 受診歴なし	計
大和高田市	6	1	1	7	安堵町	8	0		8
大和郡山市	10	1	1	11	川西町	3	0		3
天理市	2	0		2	田原本町	4	0		4
橿原市	10	0		10	上牧町	13	0		13
桜井市	5	0		5	王寺町	134	62	59	196
五條市	3	0		3	広陵町	9	0		9
御所市	6	0		6	河合町	10	0		10
生駒市	4	3	3	7	吉野町	2	0		2
香芝市	7	1	1	8	大淀町	2	0		2
葛城市	2	0		2	下市町	1	0		1
宇陀市	1	0		1	県外	13	1	1	14
平群町	9	5	5	14	合計	468	165	159	633
三郷町	31	39	38	70					

※対象者には問診のみを除く

表4 受診状況別人数

分類	平成19～21年度の受診者※1	平成22年度受診	平成23年度受診	平成24年度受診	平成25年度受診	平成25年度受診者数						
						受診者			うち調査対象者			
						計	男性	女性	計	男性	女性	
平成19～21年度の受診者※1	●	●	●	●	●	256	145	111	251	141	110	
	●	●	●		●	18	8	10	18	8	10	
	●	●		●	●	12	6	6	12	6	6	
	●	●			●	3	2	1	3	2	1	
	●		●	●	●	19	13	6	18	12	6	
	●		●		●	2	1	1	2	1	1	
	●			●	●	2	1	1	2	1	1	
	●				●	7	3	4	7	3	4	
平成22年度新規受診者	/	●	●	●	●	65	35	30	65	35	30	
	/	●	●		●	3	2	1	3	2	1	
	/	●		●	●	3	1	2	3	1	2	
	/	●			●	1	1	0	1	1	0	
平成23年度新規受診者	/	/	●	●	●	20	13	7	18	12	6	
	/	/	●		●	2	2	0	2	2	0	
平成24年度新規受診者	/	/	/	●	●	61	31	30	61	31	30	
平成25年度新規受診者	/	/	/	/	●	159	89	70	159	89	70	
小計						633	353	280	625	347	278	
平成19～21年度の受診者※1	●					※2	341	150	191	317	136	181
	●	●				※3	22	14	8	20	13	7
	●	●	●			※4	12	7	5	12	7	5
	●	●		●		※5	4	3	1	4	3	1
	●	●	●	●		※6	26	15	11	26	15	11
	●		●	●		※7	7	4	3	7	4	3
	●		●			※8	8	3	5	8	3	5
	●			●		※9	2	1	1	2	1	1
平成22年度新規受診者	/	●	●			※10	6	4	2	6	4	2
	/	●	●	●		※11	11	4	7	11	4	7
	/	●		●		※12	3	1	2	3	1	2
	/	●				※13	18	11	7	18	11	7
平成23年度新規受診者	/	/	●	●		※14	3	1	2	3	1	2
	/	/	●			※15	5	2	3	5	2	3
平成24年度新規受診者	/	/	/	●		※16	43	22	21	43	22	21
小計						511	242	269	485	227	258	
合計						1144	595	549	1110	574	536	

※受診した年度にすべて●を記入

※平成 26 年 3 月 31 日現在

※1 平成 19～21 年度の受診者は、平成 19～21 年度の間1度でも受診した者

※2 平成 19～21 年度の間1度でも受診した者のうち、平成 22～25 年度に受診しなかった者(問診のみの者を含む)

※3 平成 19～21 年度の間1度でも受診し、且つ平成 22 年度に受診し、並びに平成 23～25 年度に受診しなかった者(問診のみの者を含む)

※4 平成 19～21 年度の間1度でも受診し、且つ平成 22 年度及び 23 年度に受診した者のうち、平成 24～25 年度に受診しなかった者(問診のみの者を含む)

※5 平成 19～21 年度の間1度でも受診し、且つ平成 22 年度及び 24 年度に受診し、並びに平成 23 年度、25 年度に受診しなかった者(問診のみの者を含む)

※6 平成 19～21 年度の間1度でも受診し、且つ平成 22 年度～25 年度で 25 年度のみ受診しなかった者(問診のみの者を含む)

※7 平成 19～21 年度の間1度でも受診し、且つ平成 23 年度及び 24 年度に受診し、並びに平成 22 年度、25 年度に受診しなかった者(問診のみの者を含む)

※8 平成 19～21 年度の間1度でも受診し、且つ平成 23 年度に受診し、並びに平成 22 年度、24～25 年度に受診しなかった者(問診のみの者を含む)

※9 平成 19～21 年度の間1度でも受診し、且つ平成 24 年度に受診し、並びに平成 22～23 年度、25 年度に受診しなかった者(問診のみの者を含む)

※10 平成 19～21 年度に 1 度も受診せず、且つ平成 22 年度及び 23 年度に受診し、並びに平成 24 年度、25 年度に受診しなかった者(問診のみの者を含む)

※11 平成 19～21 年度に 1 度も受診せず、且つ平成 22～25 年度で 25 年度のみ受診しなかった者(問診のみの者を含む)

※12 平成 19～21 年度に 1 度も受診せず、且つ平成 22 年度及び 24 年度に受診し、並びに平成 23 年度、25 年度に受診しなかった者(問診のみの者を含む)

※13 平成 19～21 年度に 1 度も受診せず、且つ平成 22 年度に受診し、並びに平成 23～25 年度に受診しなかった者(問診のみの者を含む)

※14 平成 19～21 年度に 1 度も受診せず、且つ平成 23 年度及び 24 年度に受診し、並びに平成 22 年度、25 年度に受診しなかった者(問診のみの者を含む)

※15 平成 19～21 年度に 1 度も受診せず、且つ平成 23 年度のみ受診し、並びに平成 22 年度、24～25 年度に受診しなかった者(問診のみの者を含む)

※16 平成 19～21 年度に 1 度も受診せず、且つ平成 24 年度のみ受診し、並びに平成 22～23 年度、25 年度に受診しなかった者(問診のみの者を含む)

表 5 各年度の受診者数及び累計実人数

	平成 19 年度	平成 20 年度	平成 21 年度	平成 22 年度	平成 23 年度	平成 24 年度	平成 25 年度	累計 延人数	累計 実人数
受診者	370	535	385	463	463	537	633	3386	1144
うち調査対象者	358	521	374	456	456	529	625	3319	1110

※ 問診のみの者を除く。

表6 次年度検査予定者、検査終了者

年齢階層	受診者						うち調査対象者					
	計		男性		女性		計		男性		女性	
	(人)	(%)	(人)	(%)	(人)	(%)	(人)	(%)	(人)	(%)	(人)	(%)
次年度検査 予定者	633	100.0%	353	100.0%	280	100.0%	625	100.0%	347	100.0%	278	100.0%
検査終了者	0	0.0%	0	0.0%	0	0.0%	0	0.0%	0	0.0%	0	0.0%
合計	633	100.0%	353	100.0%	280	100.0%	625	100.0%	347	100.0%	278	100.0%

※平成26年3月31日現在

表7 平成25年度未受診者集計結果

平成22年度～24年度の間を受診者で、平成25年度に受診しなかった者159人のうち、労災認定（1人）救済給付対象者（1人）死亡（6人）辞退（47人）をのぞいた104人を対象にアンケート調査を郵送にて実施した。

その結果、65人から回答があり（回答率62.5%）、回答のなかった39人については電話による聞き取り調査を行い、18人から回答を得た（回答率79.8%）。未受診者159人のうち、受診希望調書等で受診しなかった理由が明らかになっていた者を含め、計138人（回答率86.8%）について未受診の理由がわかった。

未受診の理由について「その他」49.3%がもっとも多く、次いで「自覚症状（異常）がないから」25.4%、「前回異常がなかったから」21.7%、「忙しく時間がないから」15.9%の順であった。その他の内容としては、「他のCT等の検査をうけた」10人、「都合がつかない」6人、「忘れていた」5人などであった。

表7-1 平成25年度未受診者※1数

	受診者						うち調査対象者					
	合計		男性		女性		合計		男性		女性	
	(人)	(%)	(人)	(%)	(人)	(%)	(人)	(%)	(人)	(%)	(人)	(%)
平成25年度 未受診者	159	100.0%	88	100.0%	71	100.0%	157	100.0%	87	100.0%	70	100.0%
うち回答者	138	86.8%	77	87.5%	61	85.9%	136	86.6%	76	87.4%	60	85.7%

※1 平成25年度未受診者は、平成22～24年度の間に1度でも受診し、平成25年度に受診しなかった者

表7-2 平成25年度に受診しなかった理由

	受診者(回答件数)						うち調査対象者(回答件数)					
	合計		男性		女性		合計		男性		女性	
	(件数)	(%)	(件数)	(%)	(件数)	(%)	(件数)	(%)	(件数)	(%)	(件数)	(%)
前回異常がなかったから	30	21.7%	17	22.1%	13	21.3%	29	21.3%	16	21.1%	13	21.7%
自覚症状(異常)がないから	35	25.4%	22	28.6%	13	21.3%	34	25.0%	21	27.6%	13	21.7%
忙しく時間がないから	22	15.9%	12	15.6%	10	16.4%	21	15.4%	12	15.8%	9	15.0%
住民健診で受けたから	11	8.0%	5	6.5%	6	9.8%	11	8.1%	5	6.6%	6	10.0%
職場健診を受けたから	6	4.3%	5	6.5%	1	1.6%	6	4.4%	5	6.6%	1	1.7%
人間ドックで受けたから	2	1.4%	0	0.0%	2	3.3%	2	1.5%	0	0.0%	2	3.3%
石綿関連疾患が判明し、治療中だから	2	1.4%	2	2.6%	0	0.0%	2	1.5%	2	2.6%	0	0.0%
石綿関連以外の他疾患が判明し、治療中だから	15	10.9%	8	10.4%	7	11.5%	14	10.3%	7	9.2%	7	11.7%
その他の理由	68	49.3%	35	45.5%	33	54.1%	68	50.0%	35	46.1%	33	55.0%
回答数合計	191		106		85		187		103		84	
回答者件数	138		77		61		136		76		60	

※ アンケートは、複数回答可として実施

※ %は、回答者件数に対する割合を示す。

(3) 調査対象者の医学的所見・ばく露歴

調査対象者のうち、平成元年以降に奈良県に居住しはじめた10名を除く805名(調査対象者)について集計した。(A表、B表、C表)

① 胸部X線の画像所見について(D-1表)

胸部X線検査受診者624人。うち石綿関連所見が見られる者74人で、有所見率は11.9%。

石綿関連有所見者74人の内訳(重複含む)は、次のとおり。

胸水貯留4人(うち疑い1人)

胸膜プラーク65人(うち疑い11人)

びまん性胸膜肥厚2人(うち疑い2人)

肺野の間質影9人(うち疑い1人)

肺野の腫瘤状陰影(肺がん等)1人(うち疑い1人)

受診者をばく露歴別に見ると、

ア 主に直接職歴の者104人、うち石綿関連有所見者19人(疑い4人含む)

胸水貯留1人(うち疑い1人)、胸膜プラーク15人(うち疑い2人)、肺野の間質影4人(うち疑い1人)

イ 主に間接職歴の者43人、うち有所見者6人

胸水貯留1人、胸膜プラーク6人

ウ 主に家庭内ばく露歴の者85人、うち有所見者16人(疑い2人含む)

胸膜プラーク16人(うち疑い1人)、びまん性胸膜肥厚1人(うち疑い1人)、

エ 主に立ち入り等の者51人、うち有所見者7人(疑い2人)

胸膜プラーク6人(うち疑い2人)、肺野の間質影1人

オ 上記ばく露歴が確認できない者(その他)341人、うち有所見者26人(疑い7人含む)

胸水貯留2人、胸膜プラーク22人(うち疑い6人)、びまん性胸膜肥厚1人(うち疑い1人)、

肺野の間質影4人、肺野の腫瘤状(肺がん等)1人(うち疑い1人)

受診者 624 人のうち、労働現場等と関係しているばく露歴が確認できる者（ばく露歴ア～エの合計）は 283 人（45.4%）で、うち石綿関連所見が見られる者 48 人の内訳（重複含む）は、次のとおり。

胸水貯留 2 人
胸膜プラーク 43 人（うち疑い 5 人）
びまん性胸膜肥厚 1 人（うち疑い 1 人）
肺野の間質影 5 人（うち疑い 1 人）

労働現場等と関係しているばく露歴が確認できない者（ばく露歴オ）は 341 人（54.6%）で、うち石綿関連所見が見られる者 26 人（疑い 7 人含む）の内訳（重複含む）は、次のとおり。

胸水貯留 2 人
胸膜プラーク 22 人（うち疑い 6 人）
びまん性胸膜肥厚 1 人（うち疑い 1 人）
肺野の間質影 4 人
肺野の腫瘤状陰影（肺がん等） 1 人（うち疑い 1 人）

② 胸部 CT の画像所見について（D-2 表）

胸部 CT 検査受診者 325 人、うち石綿関連有所見者は 184 人で、有所見率は 56.6%。
石綿関連有所見者 184 人の内訳（重複含む。）は、次のとおり。

胸水貯留 3 人
胸膜プラーク 165 人（うち疑い 31 人）
びまん性胸膜肥厚 2 人
胸膜腫瘍（中皮腫）疑い 1 人
肺野の間質影 35 人（うち疑い 4 人）
円形無気肺 3 人
肺野の腫瘤状陰影（肺がん等） 3 人
リンパ節の腫大 1 人
胸膜プラーク且つ肺野の間質影がある者 17 人（うち疑い 4 人）

受診者をばく露歴別に見ると、

- ア 主に直接職歴の者 55 人、うち石綿関連有所見者 43 人（疑い 8 人）
胸水貯留 1 人、胸膜プラーク 40 人（うち疑い 7 人）、肺野の間質影 8 人（うち疑い 1 人）、円形無気肺 2 人、肺野の腫瘤状陰影（肺がん等） 1 人、胸膜プラーク且つ肺野の間質影あり 5 人（うち疑い 2 人）
- イ 主に間接職歴の者 16 人、うち有所見 14 人（疑い 1 人）
胸水貯留 1 人、胸膜プラーク 13 人（うち疑い 1 人）、胸膜腫瘍（中皮腫）疑い 1 人、肺野の間質影 1 人、リンパ節腫大 1 人、
- ウ 主に家庭内ばく露歴の者 45 人、うち有所見者 31 人（疑い 2 人）
胸膜プラーク 30 人（うち疑い 2 人）、びまん性胸膜肥厚 1 人、肺野の間質影 3 人、胸膜プラーク且つ肺野の間質影あり 2 名
- エ 主に立ち入り等の者 34 人、うち有所見者 19 人（疑い 4 人）
胸膜プラーク 16 人、（うち疑い 4 人）、肺野の間質影 7 人、胸膜プラーク且つ肺野の間質影あり 4 名（うち疑い 1 名）
- オ 上記ばく露歴が確認できない者（その他） 175 人、うち有所見者 77 人（疑い 19 人）
胸水貯留 1 人、胸膜プラーク 66 人（うち疑い 17 人）、びまん性胸膜肥厚 1 人、肺野の間質影

16人（うち疑い3人）、円形無気肺 1人、肺野の腫瘤状陰影（肺がん等）2、胸膜プラーク且つ肺野の間質影あり6名（うち疑い1名）

受診者325人のうち、労働現場等と関係しているばく露歴が確認できる者（ばく露歴ア～エの合計）は150人（46.2%）で、うち石綿関連有所見が見られる者107人（疑い含む）の内訳（重複含む）は、次のとおり。

胸水貯留2人
胸膜プラーク99人（うち疑い14人）
びまん性胸膜肥厚1人
胸膜腫瘍（中皮腫）の疑い 1人
肺野の間質影19人（うち疑い1人）
円形無気肺2人
肺野の腫瘤状陰影（肺がん等）1人
リンパ節の腫大1人
胸膜プラーク及び肺野の間質影がある者11人（うち疑い3人）

労働現場等と関係しているばく露歴が確認できない者（ばく露歴オ）は175人（53.8%）で、うち石綿関連有所見者77人の内訳（重複含む）は、次のとおり。

胸水貯留1人
胸膜プラーク66人（うち疑い17人）
びまん性胸膜肥厚 1人
肺野の間質影16人（うち疑い3人）
円形無気肺 1人
肺野の腫瘤状陰影（肺がん等）2人
胸膜プラーク且つ肺野の間質影がある者6人（うち疑い1人）

肺野の間質影が認められた35人（うち疑い4人）についての詳細分類（胸部CTの画像所見）では、網状影が最も多く23人（うち疑い1人）であった。

びまん性胸膜肥厚の所見における石綿との関連については、石綿の関連を強く疑うとされた者2人、肺野の間質影の所見における石綿との関連については、石綿との関連を強く疑うとされた者5人、石綿の関連を疑うとされた者6人（うち疑い1人）、石綿の関連の可能性があるとされた者12人（うち疑い2人）、他の原因である可能性が高い者12人（うち疑い1人）であった。

③ 調査対象者（平成元年以前に奈良県に居住していた者）に関する石綿関連所見がみられた者の年齢階層別（胸部CTの画像所見）集計について（D-3表）

④ 調査対象者（平成元年以前に奈良県に居住していた者）に関するばく露歴分類が「オ（その他）」の者の詳細（E表）

（E-1表）ばく露歴分類が「オ（その他）」の居住時期（胸部CTを受診した者）

（E-2表）調査対象者（平成元年以前に奈良県に居住していた者）に関するばく露歴分類が「オ（その他）」の対象期間に居住歴がある者と画像所見のクロス集計表

（E図）ばく露歴分類が「オ（その他）」の者に関するプロット図

（E-3表）ばく露歴分類が「オ（その他）」の者とプロット数との関係表

(E-4 表) 調査対象者（平成元年以前に居住していた者）に関するばく露歴分類が「オ(その他)」で胸膜プラークのプロットがある町名別一覧表

具体的なばく露が特定できない者のプロットについては、平成 25 年度胸部CT検査受診者のうち、具体的なばく露歴が特定されない者 175 名の平成元年以前の奈良県内の居住地ポイントのうち、地番が確定できた 254 ポイントについて、地図上にプロットした。

(E 図)

胸膜プラーク（疑いを含む）が認められる者が居住していたポイントの 109 ポイント（全プロット数の 42.9%）を市町村別にみると王寺町 65 ポイント、斑鳩町 30 ポイント、三郷町 7 ポイント、平群町、上牧町各 2 ポイント、天理市、河合町、広陵町各 1 ポイントであった。

同じくプラーク以外の石綿関連所見がある者の居住していた 14 ポイント（全プロット数の 5.5%）を市町村別にみると、斑鳩町 8 ポイント、三郷町 4 ポイント、大和郡山市、平群町各 1 ポイントであった。

石綿関連所見が認められない者が居住していた 131 ポイント（全プロット数の 51.6%）は、斑鳩町 43 ポイント、王寺町 35 ポイント、三郷町 33 ポイント、平群町 7 ポイント、奈良市、大和高田市各 3 ポイント、香芝市 2 ポイント、大和郡山市、橿原市、川西町、田原本町、上牧町各 1 ポイントであった。（E-3 表）

また、E-4 表にプロットポイントを地区別に分類・集計した。

(4) 第 2 期石綿の健康リスク調査を受診し、医療の必要があると判断された者の診断経過について（表ア-1、ア-2、表イ、表ウ）

平成 22 年度の調査で精密検査を受診した後、悪性中皮腫と診断された 1 人は現在も治療継続中で石綿救済制度の認定がされている。

また、平成 23 年度に石綿の健康リスク調査を受診し、平成 24 年度の石綿の健康リスク調査では労災認定され対象外となった者が 1 人（良性石綿胸水）であったことが本人や家族への問い合わせにより確認された。

平成 24 年度の調査で要医療となった者はいなかった。

また、平成 25 年度の調査で石綿関連所見で要精密検査となった者は 6 人で、全員医療機関において精密検査を受診、その結果、1 人は悪性胸膜中皮腫と確定診断され通院治療中であり（労災認定の手続き中）、1 人は昨年度から経過観察中、他の 4 人については現在結果確認中である。

(5) 対象者の拡充に向けて

平成 25 年度は、引き続き県広報誌やホームページにより広報を行い、王寺町、斑鳩町については全世帯へ調査協力依頼のチラシの配布をおこなった。また、平成 24 年度実施の健康現況調査において平成 25 年度の調査に参加意向を示した者へ受診案内を送付し、協力を依頼した。さらに、受診について意思表示の無い者には、再度個別訪問を実施し受診勧奨を行った。その結果、22 人が平成 26 年度の調査へ参加する意向を示した。

平成 25 年度としては、受診希望者数が 171 人（保健所等経由 24 人、その他経由 147 人、）増加した。

※健康現況調査：平成 24 年 7 月～9 月の 3 ヶ月間、奈良県環境政策課が実施。石綿取り扱い工場の半径 1 km 以内に居住する住民で、かつ、昭和 46 年 12 月 31 日以前から現在も居住している住民に対し現在の健診受診状況を把握したもので、同時に健康リスク調査への受診勧奨を行った。

4. ばく露歴と画像所見に係る集計表（奈良県）

A-1 表：調査対象者（平成元年に奈良県に居住していた者）の一覧表	p13
A-2 表：調査対象者以外の者一覧表（A-1 表以外の者）	p27
B 表：調査対象者（平成元年以前に奈良県に居住していた者）に関するばく露歴集計表	p28
C 表：調査対象者（平成元年以前に奈良県に居住していた者）に関するばく露歴分類と年齢階層別のクロス表	p29
D 表：調査対象者（平成元年以前に居住していた者）に関するばく露歴分類と画像所見のクロス集計表	
D-1 表：胸部 X 線の画像所見について	p30
D-2 表：胸部 CT の画像所見について	p31
D-3 表：調査対象者（平成元年以前に居住していた者）に関する石綿関連所見がみられた者の年齢階層別（胸部 CT の画像所見）①～⑧の年齢階層別集計	p33
E 表：調査対象者（平成元年以前に奈良県に居住していた者）に関するばく露歴分類が「オ（その他）」の者の詳細	
E-1 表：ばく露歴分類が「オ（その他）」の居住時期（胸部 CT を受診した者）	p35
E-2 表：調査対象者（平成元年以前に奈良県に居住していた者）に関するばく露歴分類が「オ（その他）」の対象期間に居住歴がある者と画像所見のクロス集計表	p36
E 図：ばく露歴分類が「オ（その他）」の者に関するプロット図	p37
E-3 表：ばく露歴分類が「オ（その他）」の者とプロット数との関係表	p39
E-4 表：調査対象者（平成元年以前に居住していた者）に関するばく露歴分類が「オ（その他）」で胸膜プラークのプロットがある町名別一覧表	p40
表ア-1：石綿関連疾患と診断された者の診断状況	p41
表ア-2：石綿関連疾患と診断された者の労災、石綿救済法の認定状況	p42
表イ：石綿関連疾患と診断された者の発見契機別	p42
表ウ：石綿関連疾患と診断された者の年齢階層別分類表	p42

症例番号	新規病ID	性別	生年(西暦)	H19~21年度の英診の有無	H22年度X線所見	H23年度X線所見	H24年度X線所見	H25年度X線所見	H26年度X線所見	H22年度CT所見	H23年度CT所見	H24年度CT所見	H25年度CT所見	H26年度CT所見	ア.直接接点あり	イ.間接接点あり	ウ.家底内ばく露あり	エ.立入内環境ばく露あり	オ.その他	バク菌区分	備考(その他所見、特記事項等)	次年度の受診	
57	06-557000	男	1940代	無	-	-	②	②疑③疑	-	-	-	②③	②③	-					●	オ	両肺上野小結節影 両肺上葉、下葉に石灰化を伴う小結節は増大傾向		
58	06-573000	男	1930代	無	-	-	②疑	②	-	-	-	②	②③	-					●	オ	肝臓の低吸収結節一層増大で精査		
59	06-598000	女	1930代	無	-	-	②	②	-	-	-	②	②③	-			●		●	ウ	右中葉枝中接性気管支拡張		
60	06-708000	女	1930代	無	-	-	-	②③	-	-	-	-	②③	-					●	●	エ	右肺尖に炎症病変 両肺尖陳旧性変化 右S8の小結節、右下葉にのり影	
61	06-745000	男	1940代	無	-	-	-	②	-	-	-	-	②③	-					●	●	オ	左舌区炎症病変	
62	06-747000	女	1930代	無	-	-	-	②疑③疑④疑	-	-	-	-	②③	-					●	●	オ	左肺尖部陳旧性変化 左肺尖部、左下葉(S9)に陳旧性変化 両側中葉肺腫瘍 左腎血管動脈硬化疑い一層精査	
63	06-775000	男	1940代	無	-	-	-	②	-	-	-	-	②③	-	●				●	●	ア	右肺底、左S5小結節影	
64	06-733000	男	1940代	無	-	-	-	⑤疑	-	-	-	-	②疑⑤	-	●				●	●	ア	⑤両肺下野結核影	
65	06-698000	男	1940代	無	-	-	-	⑤	-	-	-	-	⑤	-	●				●	●	ア		
66	06-359669	男	1920代	有	⑤	-	-	⑤	⑤③	-	-	-	⑤③	-					●	●	オ	食道裂孔ヘルニア、心臓肥厚	
67	06-365004	男	1930代	有	なし	⑤	⑤疑	⑤	⑤③	⑤	⑤	⑤③	⑤③	-	●				●	●	ア	小結節影は変化なし	
68	06-525719	男	1940代	有	-	⑤③	⑤③	⑤③	-	-	⑤③③	⑤③③	⑤③	-					●	●	エ	右上葉切除後、気腫肺	
69	06-689000	男	1940代	無	-	-	-	⑤	-	-	-	-	⑤③	-	●				●	●	ア	両肺にプラ、一閉塞影、要精査。	
70	06-559000	男	1930代	無	-	-	なし	⑦疑	-	-	-	⑦	⑦	-					●	●	オ		
71	06-670000	男	1940代	無	-	-	-	②疑③	-	-	-	-	③	-					●	●	ウ	左肋横角鈍化、右中葉小結節影、右下葉炎症病変。	
72	06-735000	男	1950代	無	-	-	-	②疑	-	-	-	-	③	-					●	●	オ	肺炎腫	
73	06-007022	男	1940代	有	なし	③	③	①③	なし	-	-	-	-	-					●	●	オ	手術後 両側胸水一層重積	
74	06-013034	男	1940代	有	⑤	⑤③	⑤	⑤	⑤③	⑤③	⑤③	⑤③	-	-					●	●	オ		
75	06-432000	女	1920代	無	③	②③	②③	②③	②③	②	-	-	-	-					●	●	ウ	左肋横角鈍化	
76	06-019046	男	1930代	有	③	なし	③	③	②	②③	②③	②③	②③	-					●	●	エ	心臓影拡大、左上大静脈拡張(放置でOK)	
77	06-053264	男	1930代	有	なし	③	③	③	②疑	②③	②③	②③	②③	-	●				●	●	ア	胸骨、右肺中葉石灰化	
78	06-055306	男	1950代	有	③	③	③	③	②③	②③	②③	②③	②③	-					●	●	オ	肋骨腫瘍 右肺上下野の小結節(変化なし)	
79	06-060336	男	1940代	有	③	③	③	③	②③	②③	②③	②③	②③	-		●			●	●	イ	左肺下野、右肺上野石灰化 右肺中葉、左肺下葉炎症病変 右肺上葉小結節一層過観察	
80	06-087428	女	1950代	有	②	なし	②疑③	③	②	②	②③	②③	②③	-					●	●	ウ	右肺尖部腫瘍影	
81	06-098456	男	1920代	有	なし	③	③	③	②③	②③	②③	②③	②③④	-					●	●	オ	左肺尖部陳旧性変化 左肋横角鈍化 左舌区小結節影一層精査 右中葉炎症病変 左上葉石灰化像	
82	06-148619	男	1920代	有	③	-	-	③	③	③	③	③	⑤③	-					●	●	オ	両肺尖部炎症病変、右下野浸潤影、右中野石灰化、右上葉S3石灰化、右上葉S3-中葉に気管支拡張を伴う浸潤影、ペースメーカー挿入中、一引続き医療センターでかかって下さい。	
83	06-169704	男	1930代	有	なし	③	なし	③	-	③	②疑	②疑	-	-					●	●	オ	左肋横角鈍	
84	06-192000	女	1930代	無	②疑	なし	なし	③	②疑③	②③	②③	②③	②③	-	●				●	●	ア	両肺尖部腫、右中葉、左舌区腫瘍。	
85	06-245638	男	1940代	有	③	⑤	なし	③	⑤	②⑤	②⑤	②⑤	②⑤疑③	-	●				●	●	ア	両肺尖部陳旧性炎症病変	
86	06-263274	男	1930代	有	③	②③	③	③	②③	②③	②③	②③	②③	-	●				●	●	ア	両肺尖部陳旧性変化、その他に陳旧性炎症性変化あり	
87	06-391000	男	1940代	無	なし	なし	なし	③	②疑	②③	②③	②③	②③	-	●				●	●	ア	右肺尖部腫瘍影、右肺門・右縦隔リンパ節石灰化、右肺尖部腫瘍影	
88	06-424000	女	1960代	無	なし	-	③	③	左②右②疑	-	-	②③	②③	-					●	●	オ		
89	06-437119	男	1980代	有	なし	なし	なし	③	②	②	②	②	②⑦	-	●				●	●	ア	右横隔膜石灰化	
90	06-541000	男	1940代	無	-	-	⑤③	③	-	-	-	⑤③③	⑤③	-					●	●	ウ	両肺尖部腫瘍影、左下肺ひきつれ、のり影、肺炎腫	
91	06-551000	男	1940代	無	-	-	③	③	-	-	-	⑤疑	⑤	-					●	●	エ	左肋横角鈍	
92	06-558000	女	1940代	無	-	-	なし	③	-	-	-	②⑦③	②③	-					●	●	ウ	両肺尖部陳旧性炎症性変化、胆嚢肝	
93	06-572000	女	1940代	無	-	-	③	③	-	-	-	②③	②③	-					●	●	エ	小さな結節、左肺尖部シリガラス影一層過観察1年後CTで、肝内結節一層増大を認む。右S5腫瘍影、胆嚢気腫、左肺内に石灰化結節の増影	
94	06-585000	男	1930代	無	-	-	なし	③	-	-	-	②	②疑③	-					●	●	エ	両肺尖部腫瘍	
95	06-624000	女	1930代	無	-	-	③	③	-	-	-	②疑⑦疑	②③	-					●	●	オ	食道裂孔ヘルニア	
96	06-638000	男	1940代	無	-	-	③	③	-	-	-	②③	②③	-					●	●	イ	左肋横角鈍、右上葉(S1-S2)左上葉(S1+2-S3)に炎症病変	
97	06-648000	女	1940代	無	-	-	-	③	-	-	-	-	⑤③	-					●	●	オ	両肺尖部腫瘍影	
98	06-653000	男	1950代	無	-	-	-	④	-	-	-	-	②③	-					●	●	オ	気腫性変化、右肋横角やや鈍化、陳旧性炎症性腫瘍	
99	06-667000	男	1940代	無	-	-	-	⑤	-	-	-	-	⑤③	-					●	●	オ	両肺尖部炎症性腫瘍、右下肺S10にシリガラス様、両肺尖部炎症性腫瘍	
100	06-672000	男	1950代	無	-	-	-	③	-	-	-	-	②疑③	-	●				●	●	ア	右中葉陳旧性炎症性腫瘍、有刺の胸膜肥厚程度あり。	
101	06-697000	男	1940代	無	-	-	-	③	-	-	-	-	②⑤③	-					●	●	エ	両肺尖部腫瘍影	
102	06-709000	女	1930代	無	-	-	-	③	-	-	-	-	②③	-					●	●	ウ	心臓影拡大、左肺下葉(S10)炎症病変	
103	06-711000	男	1930代	無	-	-	-	③	-	-	-	-	②③	-					●	●	オ	両肺尖部陳旧性変化、右肺中葉の陳旧性変化、左肺下野石灰化影、左肺下野の有刺胸膜肥厚	
104	06-714000	女	1940代	無	-	-	-	③	-	-	-	-	⑤③	-					●	●	オ	両上肺、両肺尖部腫瘍	
105	06-723000	男	1920代	無	-	-	-	③	-	-	-	-	②疑③	-					●	●	オ	GGPD 左肺尖部腫瘍	
106	06-734000	女	1920代	無	-	-	-	③	-	-	-	-	②⑤③	-					●	●	オ	両肺尖部腫瘍影 両肺尖部陳旧性腫瘍 総胆管拡張 肝臓実 腫瘍	
107	06-736300	男	1940代	有	-	-	-	③	-	-	-	-	②③	-	●				●	●	ア	両肺尖部炎症性腫瘍、右中葉炎症性腫瘍、肝臓腫瘍(S3、S5)2ヶ一層精査	
108	06-737000	女	1940代	無	-	-	-	③	-	-	-	-	②③	-					●	●	オ	両肺尖部炎症性腫瘍、左舌区炎症性腫瘍、肝ののり影	
109	06-741000	男	1940代	無	-	-	-	③	-	-	-	-	②③	-	●				●	●	ア	右肺不整形腫瘍 両肺尖部陳旧性変化 右肺S3、中葉、左舌区気管支壁肥厚を伴う炎症性変化 両側腎ののり影	
110	06-751000	女	1920代	無	-	-	-	③	-	-	-	-	②疑③	-					●	●	オ	右中葉炎症性腫瘍、右中葉気管支拡張炎症性腫瘍	
111	06-759000	女	1940代	無	-	-	-	③	-	-	-	-	②③	-					●	●	オ	右肺尖石灰化・炎症性腫瘍、右中葉の強い結核影と粒状影が炎症性変化と思われる。右肺門リンパ節石灰化、両肺気管支拡張、左乳房切除術後	

症例番号	新規ID	性別	生年(西暦)	H19~21年度の受診の有無	H22年度X線所見	H23年度X線所見	H24年度X線所見	H25年度X線所見	H26年度X線所見	H22年度CT所見	H23年度CT所見	H24年度CT所見	H25年度CT所見	H26年度CT所見	ア.直接接点あり	イ.間接接点あり	ウ.家内ばく露あり	エ.立入・立内環境ばく露あり	オ.その他	備考(その他所見、特記事項等)	次年度の受診		
112	06-766000	男	1940代	無	-	-	-	㊟	-	-	-	-	㊟㊤						●	オ	両肺上野の石灰化結節 両肺上野陳旧性石灰化陰影		
113	06-768000	男	1940代	無	-	-	-	㊟	-	-	-	-	㊟疑						●	エ	両肺下野に濃度影 右肺中葉・下葉、左舌区・下葉濃度影		
114	06-100460	男	1940代	有	㊟	㊟	-	㊟		㊟	㊤	-	㊟		●				●	ア	左下肺索状影		
115	06-105469	女	1940代	有	なし	なし	㊟	㊟		なし	-	-	㊟				●	●	●	ウ	左肺下野異常影、左肺舌区炎症陰影		
116	06-125527	女	1930代	有	㊟	なし	㊟㊤	㊟		㊟	-	-	㊟						●	オ	両肺尖部陳旧性変化 胸腺肥厚 左肺下葉不整形陰影一葉精査		
117	06-231258	男	1930代	有	㊟	㊟	㊟	㊟		㊟	㊟	-	㊟					●	●	オ	右中葉炎症性変化、腫瘍陰影2カ所		
118	06-308072	女	1930代	有	㊟	㊟	㊟	㊟		㊟	-	-	㊟					●	●	エ	左肺下野炎症陰影疑い、左右炎症陰影		
119	06-317339	女	1940代	有	㊟	㊟	㊟疑	㊟		㊟	-	㊟	㊟						●	オ	両肺中葉、舌区の濃度影		
120	06-453134	女	1950代	有	㊟	㊟	㊟	㊟		㊟㊤	㊟疑	㊟㊤	㊟				●	●	ウ	左下肺索状影、右中葉小結節、両肺影は指摘できず、両下葉炎症性陰影			
121	06-533710	男	1940代	有	-	-	-	㊟		-	-	-	㊟					●	●	エ	右中葉に濃度影、左S9に濃度影。		
122	06-568000	男	1930代	無	-	-	㊟	㊟		-	-	㊟	㊟						●	オ	気腫性変化、右中葉小結節一変化なし プラズマ肺炎 右肺尖部濃度陰影 肝のう池		
123	06-649000	男	1940代	無	-	-	-	㊟		-	-	-	㊟						●	オ	炎症性陰影、左上葉石灰化、肺炎陰影、左右下小結節影		
124	06-650000	男	1940代	無	-	-	-	㊟		-	-	-	㊟						●	オ	肺炎陰影		
125	06-654000	男	1930代	無	-	-	-	㊟		-	-	-	㊟		●				●	ア	両肺に濃度影、炎症性変化が一葉精査		
126	06-660000	男	1940代	無	-	-	-	㊟		-	-	-	㊟						●	オ	右上葉炎症陰影。		
127	06-665000	男	1940代	無	-	-	-	㊟		-	-	-	㊟					●	●	ウ	両肺尖部陳旧性炎症性陰影、右肺横角が中や鈍化、左葉結石。		
128	06-673000	男	1930代	無	-	-	-	㊟		-	-	-	㊟		●				●	ア	不整形陰影、右肺下野炎症性変化、右甲状腺腫大(石灰化)一葉精査		
129	06-676000	女	1920代	無	-	-	-	㊟		-	-	-	㊟						●	オ	食道裂孔ヘルニア		
130	06-680000	女	1950代	無	-	-	-	㊟		-	-	-	㊟					●	●	エ	両肺尖部陳旧性炎症性変化、左舌区濃度陰影、肋骨、肺野の拡張一精査		
131	06-681201	女	1940代	有	-	-	-	㊟		-	-	-	㊟			●			●	イ	両肺尖部炎症陰影 左S8の小結節		
132	06-683000	女	1950代	無	-	-	-	㊟		-	-	-	㊟						●	オ	右肺横角鈍化 両肺尖部陳旧性炎症性変化 右下肺陳旧性炎症性変化 肝内石灰化		
133	06-692000	女	1940代	無	-	-	-	㊟		-	-	-	㊟						●	オ	両肺肺炎及び右中葉炎症陰影、両肺下野炎症陰影疑い		
134	06-699000	女	1940代	無	-	-	-	㊟		-	-	-	㊟						●	オ	両下肺濃度影 両肺尖部濃度陰影 小粒状影と濃度影、気管支拡張一葉精査 甲状腺腫大・左乳房小結節一葉精査		
135	06-701000	女	1940代	無	-	-	-	㊟		-	-	-	㊟						●	オ	両肺上野小結節影 両肺結核～小結節影 右中葉全体に濃度影 非結核性抗酸菌陰影		
136	06-703000	男	1930代	無	-	-	-	㊟		-	-	-	㊟						●	オ	左肺横角鈍化 左肺胸腺肥厚 右肺尖部陳旧性炎症性変化 左下肺陳旧性炎症性変化 肝のう池		
137	06-704000	男	1930代	無	-	-	-	㊟		-	-	-	㊟						●	オ	胸骨、両肺尖部陳旧性変化、気腫		
138	06-728000	女	1940代	無	-	-	-	㊟		-	-	-	㊟						●	オ	両肺尖部、左肺中野、左下葉(左舌区)、右中葉濃度影 右中葉、左舌区、気管支拡張		
139	06-731000	女	1960代	無	-	-	-	㊟		-	-	-	㊟						●	オ	両肺尖の炎症性陰影、甲状腺に結節影あり一葉精査、甲状腺エコー		
140	06-752000	女	1960代	無	-	-	-	㊟		-	-	-	㊟						●	オ	術後変化		
141	06-753000	男	1930代	無	-	-	-	㊟		-	-	-	㊟						●	オ	鎖骨骨折、肋骨骨折後、右SS濃度陰影、S10小結節影一葉後CT 肝のう池		
142	06-758000	女	1940代	無	-	-	-	㊟		-	-	-	㊟						●	オ	右中葉、右肺尖部炎症陰影、左肺尖部濃度影、右肺S9疑い結節、左S9に3mm結節一主病(成人病センター)経過観察		
143	06-762000	男	1960代	無	-	-	-	㊟		-	-	-	㊟						●	オ	右肺上野陳旧性変化、両肺上野のう池、気腫		
144	06-777679	女	1950代	有	-	-	-	㊟		-	-	-	㊟		●		●		●	ア	心拡大、甲状腺腫大、左舌区に炎症陰影疑い、右肺葉間炎症陰影		
145	06-782000	男	1940代	無	-	-	-	㊟		-	-	-	㊟						●	オ	両肺尖部炎症性陰影、気腫性変化 左上葉小結節一経過観察1Y後		
146	06-783000	女	1940代	無	-	-	-	㊟		-	-	-	㊟						●	オ	両肺尖部炎症陰影		
147	06-784000	男	1940代	無	-	-	-	㊟		-	-	-	㊟						●	オ	右肺上野、左肺尖部胸腺肥厚、気腫性変化、両肺尖部のう池と炎症陰影		
148	06-786000	男	1950代	無	-	-	-	㊟		-	-	-	㊟					●	●	エ	右肺の小結節一経過観察		
149	06-793000	女	1950代	無	-	-	-	㊟		-	-	-	㊟						●	オ	両肺尖部陳旧性炎症性変化		
150	06-795000	男	1930代	無	-	-	-	㊟		-	-	-	㊟						●	オ	右肺石灰化、左下葉炎症性変化影、右下葉小石灰化		
151	06-799000	女	1960代	無	-	-	-	㊟		-	-	-	㊟						●	オ	両肺尖部炎症陰影		
152	06-812000	女	1940代	無	-	-	-	㊟		-	-	-	㊟						●	オ	両肺尖部濃度陰影		
153	06-134569	女	1930代	有	㊟	なし	なし	㊟		なし	-	㊟疑	なし						●	オ	右肺尖部濃度陰影疑い		
154	06-662000	男	1930代	無	-	-	-	㊟		-	-	-	なし						●	オ	左肺横角鈍化		
155	06-002010	男	1930代	有	㊟	㊟	㊟	㊟		-	-	-	-					●	●	エ	右胸腺炎後変化		
156	06-005016	女	1940代	有	なし	なし	㊟	㊟		なし	-	-	-						●	オ	大動脈弓石灰化		
157	06-011031	女	1940代	有	㊟	㊟	-	㊟		㊟	-	-	-						●	オ	右中葉濃度影		
158	06-015036	男	1940代	有	㊟	㊟	㊟	㊟		㊟	-	-	-		●				●	ア	右肺横角鈍化 不整形あり一前回と変化なし		
159	06-016037	男	1930代	有	㊟	なし	㊟	㊟		なし	-	-	-						●	●	エ	心陰影拡大	
160	06-028066	男	1930代	有	㊟	㊟	㊟	㊟		㊟	-	-	-		●				●	イ	左肺索状影(変化なし)		
161	06-030069	男	1960代	有	㊟	㊟	㊟	㊟		㊟	-	-	-					●	●	ウ	右肺尖部、右肺横角不鮮明前回と変わりなし		
162	06-037156	女	1940代	有	なし	なし	なし	㊟		㊟	-	-	-		●	●	●	●	イ	左乳房切除後			
163	06-043196	男	1930代	有	㊟	㊟	㊟	㊟		㊟疑	なし	-	-		●				●	ア	葉間胸腺肥厚		
164	06-044202	男	1930代	有	㊟	㊟	㊟	㊟		㊟	-	-	-						●	オ	肺炎陰影		
165	06-065372	男	1940代	有	㊟	㊟	㊟	㊟		㊟	-	-	-		●			●	●	ア	左肺門石灰化影		
166	06-084420	女	1930代	有	㊟	㊟	なし	㊟		㊟	㊟	㊟	-						●	オ	両肺上野の炎症陰影		

症例 番号	新規検出ID	性別	生年 (西暦)	H19~ 21年 度の受診 の有無	H22年度 X線 所見	H23年度 X線 所見	H24年度 X線 所見	H25年度 X線 所見	H26 年度 X線 所見	H22年度 CT 所見	H23年度 CT 所見	H24年度 CT 所見	H25年度 CT 所見	H26 年度 CT 所見	ア、直 接観望 あり	イ、間 接観望 あり	ウ、家 内・露 あり	エ、立 入・屋 内環境 ばく露 あり	オ、他 の	ばく 露 分類	備考 (その他所見、 特記事項等)	次年度の 受診
167	06-093445	男	1930代	有	⑨	⑨	⑨	⑨	⑨	⑨	⑨	-	-	-		●		●	●	イ	両肺尖部～上野炎症病変	
168	06-123516	男	1930代	有	⑨	⑨	⑨	⑨	⑨	⑨	-	-	-	-					●	オ	右肺尖部陳旧性変化	
169	06-129544	女	1940代	有	⑨	⑨	⑨	⑨	⑨	⑨	-	-	-	-					●	オ	両肺尖部胸膜肥厚	
170	06-147609	男	1950代	有	⑨	⑨	⑨	⑨	⑨	⑨	-	-	-	-		●			●	イ	右肺炎症病変疑い	
171	06-160674	女	1950代	有	⑨	なし	⑨	⑨	⑨	⑨	⑨	-	-	-					●	オ	左横隔膜挙上	
172	06-174721	女	1950代	有	⑨	なし	⑨	⑨	⑨	⑨	-	-	-	-					●	オ	両肺尖部陳旧性変化	
173	06-189000	男	1950代	無	なし	なし	なし	⑨	⑨	⑨	-	-	-	-	●				●	ア	両肺尖部陳旧性変化	
174	06-214373	男	1940代	有	なし	なし	なし	⑨	⑨	⑨	-	-	-	-					●	オ	左下肺線状影(陳旧性炎症性変化)	
175	06-232259	女	1940代	有	なし	なし	なし	⑨	⑨	なし	-	-	-	-					●	オ	両肺尖部陳旧性炎症性変化	
176	06-251211	女	1930代	有	なし	なし	⑨	⑨	⑨	なし	-	-	-	-					●	オ	胸郭大動脈瘤疑い、シャントの陰影(VPシャント)	
177	06-253146	男	1930代	有	⑨	⑨	⑨	⑨	⑨	⑨	-	-	-	-			●		●	ウ	術後変化	
178	06-256312	女	1950代	有	⑨	なし	-	⑨	⑨	⑨	-	-	-	-					●	オ	両上葉陳旧性炎症性変化	
179	06-262258	男	1940代	有	⑨	⑨	⑨	⑨	⑨	②疑⑨	⑨	-	-	-		●	●		●	イ	左肋横角鈍	
180	06-269541	女	1940代	有	⑨	⑨	⑨	⑨	⑨	⑨	⑨	-	-	-					●	オ	右肺下葉線状影	
181	06-271197	男	1950代	有	なし	なし	-	⑨	⑨	⑨	-	-	-	-			●		●	ウ	右肺尖部陳旧性変化	
182	06-275499	男	1950代	有	なし	なし	なし	⑨	⑨	-	-	-	-	-	●				●	ア	両肺尖の線状陰影	
183	06-278229	女	1940代	有	⑨	なし	⑨	⑨	⑨	⑨	⑨	-	-	-					●	オ	右下部線状影あり 非結核性抗酸菌感染症中一主治 医師経過観察	
184	06-288047	男	1980代	有	⑨	⑨	なし	⑨	⑨	⑨	-	-	-	-					●	オ	右大動脈弓	
185	06-305582	男	1950代	有	⑨	⑨	⑨	⑨	⑨	⑨	-	-	-	-					●	オ	右肺上野胸膜肥厚	
186	06-315289	女	1940代	有	なし	-	⑨	⑨	⑨	⑨	-	-	-	-		●			●	イ	右肋横角鈍	
187	06-318354	男	1950代	有	⑨	⑨	⑨	⑨	⑨	⑨	-	-	-	-					●	オ	左肺尖部線状影	
188	06-345000	女	1940代	無	⑨	⑨	⑨	⑨	⑨	⑨	-	-	-	-			●	●	●	ウ	右中～下肺線状陰影 肋骨骨折治療後	
189	06-347000	男	1940代	無	なし	なし	なし	⑨	⑨	なし	-	-	-	-	●			●	ア	心臓影拡大		
190	06-357634	男	1940代	有	なし	なし	⑨	⑨	⑨	⑨	-	-	-	-					●	オ	右肺尖部線状影	
191	06-369000	女	1940代	無	なし	なし	なし	⑨	⑨	なし	-	-	-	-					●	オ	心臓大	
192	06-382000	男	1980代	無	⑨	⑨	-	⑨	⑨	⑨	⑨	-	-	-		●			●	イ	電極あり	
193	06-397000	男	1980代	無	⑨	⑨	⑨	⑨	⑨	⑨	-	-	-	-					●	オ	左肺下野線状影、前回と変化なし	
194	06-431000	男	1940代	無	なし	なし	なし	⑨	⑨	⑨	-	-	-	-					●	オ	手術後	
195	06-447186	男	1940代	有	なし	⑨	⑨	⑨	⑨	⑨	⑨	-	-	-			●		●	ウ	両肺尖部線状影、右下肺引きつれ、線状陰影	
196	06-469265	女	1950代	有	-	⑨	⑨	⑨	⑨	-	⑨	⑨	-	-					●	オ	右縦隔リンパ節石灰化	
197	06-473000	男	1930代	無	-	⑨	⑨	⑨	⑨	-	⑨	-	-	-		●			●	イ	左下胸膜肥厚	
198	06-479000	女	1980代	無	-	⑨	⑨	⑨	⑨	-	⑨	-	-	-					●	オ	右大動脈弓(問題なし)	
199	06-484417	女	1940代	有	-	なし	⑨	⑨	⑨	-	なし	-	-	-					●	オ	心臓影拡大	
200	06-486316	男	1940代	有	-	なし	⑨疑	⑨	⑨	-	-	-	-	-	●				●	ア	左下肺石灰化陰影あり 前回と変わりなし	
201	06-495000	女	1970代	無	-	なし	⑨	⑨	⑨	-	⑨	-	-	-					●	オ	両肺尖部陳旧性炎症性変化	
202	06-500000	男	1930代	無	-	⑨	-	⑨	⑨	-	⑨	-	-	-	●				ア	右上・中・下野炎症病変 左中野肺節影の疑い→要 精査(腫瘍治療した病院に相談して下さい)		
203	06-501000	男	1960代	無	-	⑨	⑨	⑨	⑨	-	⑨	-	-	-					●	オ	石灰質後の変化	
204	06-510717	男	1940代	有	-	⑤⑨	⑨	⑨	⑨	-	⑤⑨	⑤⑨	-	-					●	オ	不整形陰影出現、右肺尖の容積減少。→要精査	
205	06-521723	女	1920代	有	-	⑨	⑨	⑨	⑨	-	⑨	-	-	-					●	オ	胸膈	
206	06-524605	女	1960代	有	-	なし	なし	⑨	⑨	-	なし	-	-	-					●	オ	陳旧性炎症性変化	
207	06-536000	女	1940代	無	-	-	⑨	⑨	⑨	-	-	⑤⑨	-	-					●	オ	両肺尖部線状影	
208	06-553000	女	1940代	無	-	-	なし	⑨	⑨	-	-	⑨	-	-					●	オ	胸膈	
209	06-615000	女	1940代	無	-	-	なし	⑨	⑨	-	-	⑨	-	-					●	オ	左肺下野石灰化前回と変化なし	
210	06-625000	女	1940代	無	-	-	なし	⑨	⑨	-	-	⑨	-	-					●	オ	左肺舌区炎症病変、前回と変化なし	
211	06-631000	女	1930代	無	-	-	⑨	⑨	⑨	-	-	⑨	-	-					●	オ	左肋横角鈍、左下葉炎症病変	
212	06-639000	男	1930代	無	-	-	なし	⑨	⑨	-	-	⑨	-	-					●	オ	右下野に炎症病変	
213	06-640000	女	1940代	無	-	-	⑨	⑨	⑨	-	-	⑨	-	-					●	オ	両肺尖部陳旧性変化	
214	06-645000	男	1940代	無	-	-	⑦	⑨	⑨	-	-	⑦⑨	-	-		●			●	イ	左中野石灰化	
215	06-710000	男	1950代	無	-	-	-	⑨疑	⑨	-	-	-	②⑨	-					●	オ	左横隔膜挙上、左肺尖部陳旧性変化、左肺舌区炎症 病変。左腎臓結核菌陰性PCR(超音波)→要精査。	
216	06-164697	男	1950代	有	なし	なし	なし	⑨疑	⑨	なし	-	-	なし	-	●	●			●	ア	右下野小結節影の疑い	
217	06-088430	男	1950代	有	なし	なし	なし	なし	なし	-	②疑	②疑	②	-					●	オ		
218	06-154641	女	1930代	有	なし	なし	なし	なし	なし	②⑨	②⑨	②	②	-			●		●	ウ		
219	06-237646	男	1950代	有	なし	なし	なし	なし	なし	②	②	②	②	-			●		●	ウ		
220	06-267177	男	1930代	有	なし	なし	なし	なし	なし	②	②疑	②疑	②	-					●	オ		
221	06-290089	女	1930代	有	なし	-	なし	なし	なし	②	②	②	②	-	●	●			●	ア		
222	06-300335	女	1940代	有	なし	なし	なし	なし	なし	②⑨	②⑨	②⑨	②	-					●	オ		
223	06-319356	男	1940代	有	なし	なし	なし	なし	なし	②疑	②	②	②	-	●				ア			
224	06-338000	男	1940代	無	なし	なし	②疑	なし	なし	②疑	⑨	②疑	②	-				●	●	エ		

症例番号	新規検出ID	性別	生年(西暦)	H19~21年度の受診の有無	H22年度X線所見	H23年度X線所見	H24年度X線所見	H25年度X線所見	H26年度X線所見	H22年度CT所見	H23年度CT所見	H24年度CT所見	H25年度CT所見	H26年度CT所見	ア.直接接点あり	イ.間接接点あり	ウ.家庭内暴露あり	エ.立入環境ばく露あり	オ.その他	備考(その他所見、特記事項等)	次年度の受診
225	06-371000	男	1940代	無	なし	なし	なし	なし	なし	②疑	②	②疑	②								
226	06-386000	女	1960代	無	なし	なし	なし	なし	なし	②疑	-	②疑	②								
227	06-452667	女	1950代	有	なし	②	なし	なし	なし	②	②	②疑	②								
228	06-546000	男	1930代	無	-	-	なし	なし	なし	-	-	②疑②	②								
229	06-601000	男	1930代	無	-	-	なし	なし	なし	-	-	②疑②	②								
230	06-629000	男	1940代	無	-	-	なし	なし	なし	-	-	②疑	②								
231	06-657000	女	1950代	無	-	-	-	なし	なし	-	-	-	②								
232	06-682000	男	1940代	無	-	-	-	なし	なし	-	-	-	②								
233	06-705000	女	1930代	無	-	-	-	なし	なし	-	-	-	②								
234	06-721000	男	1940代	無	-	-	-	なし	なし	-	-	-	②								
235	06-770000	男	1940代	無	-	-	-	なし	なし	-	-	-	②								
236	06-809000	男	1950代	無	-	-	-	なし	なし	-	-	-	②								
237	06-109476	男	1940代	有	なし	なし	なし	なし	なし	②疑②	②疑	②疑	②疑								
238	06-813000	男	1930代	無	-	-	-	なし	なし	-	-	-	②疑								
239	06-464116	男	1940代	有	なし	-	なし	なし	なし	②	-	②疑②	②疑②								胆石、両肋骨のう蝕
240	06-807000	女	1940代	無	-	-	-	なし	なし	-	-	-	②疑②								胆のうポリープ
241	06-362000	男	1940代	無	なし	なし	②	なし	なし	②	②	②疑②	②疑②								右S10のGGG(スリガラス影)
242	06-046207	男	1940代	有	なし	なし	なし	なし	なし	②	②	②疑	②疑								胆石
243	06-057311	女	1930代	有	なし	なし	なし	なし	なし	②疑	②疑	②疑	②疑								甲状腺左葉腫瘍影(変化なし)
244	06-158665	男	1940代	有	なし	なし	なし	なし	なし	②疑②	②疑	②	②疑								肺炎腫(軽度)
245	06-158671	男	1940代	有	なし	なし	なし	なし	なし	②疑	②疑	②	②疑								右肺上葉と下葉に石灰化
246	06-176731	男	1950代	有	なし	なし	なし	なし	なし	②疑	②疑	②疑	②疑								右下肺小結節(炎症性腫瘍)
247	06-183052	女	1930代	有	なし	なし	なし	なし	なし	②疑②	②疑	②疑	②疑								肺門・縦隔リンパ節石灰化
248	06-276525	男	1940代	有	②	②疑	なし	なし	なし	②疑	②	②疑	②疑								両肺小結節
249	06-291275	女	1950代	有	なし	-	なし	なし	なし	②	②	②疑	②疑								右中葉S4、右下葉S8の小結節影
250	06-375000	男	1940代	無	なし	なし	②	なし	なし	②疑②	②疑	②疑②	②疑								甲状腺右葉低吸収域あり 両肺尖部炎症腫瘍
251	06-408000	女	1930代	無	なし	なし	なし	なし	なし	②	②	②疑	②疑								右S5、右下肺傍脊柱部腫瘍影(変化なし)
252	06-412500	男	1940代	有	なし	なし	なし	なし	なし	②疑	②疑	②疑	②疑								右中葉炎症腫瘍
253	06-416000	女	1930代	無	なし	なし	なし	なし	なし	②	②	②疑	②疑								左舌区炎症腫瘍
254	06-450118	男	1930代	有	②疑	なし	なし	なし	なし	②疑②	②	②疑②	②疑								右S6腫瘍陰影、多発性肝のう蝕
255	06-451131	男	1950代	有	なし	なし	なし	なし	なし	②疑	②	②疑②	②疑								胸腺腫、左肺S3小結節
256	06-453095	男	1950代	有	②	-	②	なし	なし	②疑②	-	②疑	②疑								右S5のすりガラス様陰影、右上肺の小結節
257	06-504213	男	1930代	有	-	なし	なし	なし	なし	-	②疑②	②疑	②疑								右肺尖小結節(炎症性腫瘍)右中葉肺石 右下肺に淡い陰影一経過観察3ヶ月後CT
258	06-526596	男	1930代	有	-	なし	なし	なし	なし	-	②疑	②疑	②疑								左肺上野小結節
259	06-608000	女	1940代	無	-	-	-	なし	なし	-	-	-	②疑								右上下葉間質腫瘍
260	06-658000	男	1930代	無	-	-	-	なし	なし	-	-	-	②疑								両肺腎臓腫瘍肥厚、右肺尖部慢性変化、左腎萎縮
261	06-204662	女	1930代	有	②	なし	-	なし	なし	②	②疑②	-	②疑								
262	06-235507	女	1940代	有	なし	なし	-	なし	なし	②疑	なし	-	②疑								
263	06-321458	男	1930代	有	なし	なし	なし	なし	なし	②疑	②疑②	②疑	②疑								
264	06-563000	男	1940代	無	-	-	-	なし	なし	-	-	-	②疑								
265	06-661000	男	1940代	無	-	-	-	なし	なし	-	-	-	②疑								
266	06-669000	男	1960代	無	-	-	-	なし	なし	-	-	-	②疑								
267	06-748000	男	1940代	無	-	-	-	なし	なし	-	-	-	②疑								
268	06-750000	男	1960代	無	-	-	-	なし	なし	-	-	-	②疑								
269	06-769000	女	1950代	無	-	-	-	なし	なし	-	-	-	②疑								
270	06-772000	男	1950代	無	-	-	-	なし	なし	-	-	-	②疑								
271	06-792000	男	1940代	無	-	-	-	なし	なし	-	-	-	②疑								
272	06-797000	男	1950代	無	-	-	-	なし	なし	-	-	-	②疑								
273	06-807032	女	1940代	有	-	なし	-	なし	なし	-	②	-	②疑②								
274	06-896000	男	1940代	無	-	-	-	なし	なし	-	-	-	②疑②								左副腎腫瘍疑一葉精査 胸腺腫疑一葉精査 胆のうのう蝕
275	06-303358	男	1940代	有	なし	なし	なし	なし	なし	②疑②	②疑②	②疑	②疑②								両肺尖部のう蝕、右肺尖部、右葉間に小結節
276	06-333313	男	1930代	有	なし	-	なし	なし	なし	②	-	②疑②	②疑②								両肺下野の無気腫瘍
277	06-371167	女	1940代	有	なし	なし	なし	なし	なし	②疑	②疑	②疑	②疑②								右中葉、左舌区腫瘍陰影
278	06-420000	女	1960代	無	なし	②	なし	なし	なし	なし	-	②疑②	②疑②								右肺S10の小結節影一6ヶ月後CT
279	06-713000	男	1940代	無	-	-	-	なし	なし	-	-	-	②疑②								副腎腫瘍疑
280	06-757000	男	1940代	無	-	-	-	なし	なし	-	-	-	②疑②								左甲状腺腫瘍
281	06-774000	女	1940代	無	-	-	-	なし	なし	-	-	-	②疑②								右肺中葉、左舌区炎症腫瘍
282	06-780000	女	1950代	無	-	-	-	なし	なし	-	-	-	②疑②								上縦隔に軟部陰影 気管炎のう蝕疑一葉精査

症例番号	新規ID	性別	生年(西暦)	H19~21年度の受診の有無	H22年度X線所見	H23年度X線所見	H24年度X線所見	H25年度X線所見	H26年度X線所見	H22年度CT所見	H23年度CT所見	H24年度CT所見	H25年度CT所見	H26年度CT所見	ア.直接陽性あり	イ.間接陽性あり	ウ.末梢リンパ節増大あり	エ.立入・埋没ばく露あり	オ.その他	ばく露分類	備考(その他所見、特記事項等)	次年度の受診		
283	06-806000	男	1950代	無	-	-	-	なし	-	-	-	-	②疑③						●	オ	甲状腺変異2cm次の低吸収結節一葉精査甲状腺(左葉)超音波			
284	06-810000	男	1950代	無	-	-	-	なし	-	-	-	-	②疑③							●	オ	左S10粒状影、縦気管炎炎の所見		
285	06-576000	男	1940代	無	-	-	③	なし	-	-	-	⑤	⑤							●	オ			
286	06-686000	男	1940代	無	-	-	-	なし	-	-	-	-	⑤							●	オ			
287	06-787000	男	1940代	無	-	-	-	なし	-	-	-	-	⑤		●					●	イ			
288	06-730000	男	1940代	無	-	-	-	なし	-	-	-	-	⑤③					●		●	エ	左腎のう腫		
289	06-754000	女	1940代	無	-	-	-	なし	-	-	-	-	⑤③							●	オ	右下肺ブラ 間質影一経過観察		
290	06-292137	男	1960代	有	なし	なし	なし	なし	③	⑤疑	⑤疑	⑤疑	⑤疑							●	オ	右肺下野胸膜下線様陰影疑い		
291	06-720000	女	1940代	無	-	-	-	なし	-	-	-	-	⑤疑③							●	オ	右肺及び左肺S8小結節		
292	06-163685	男	1940代	有	なし	なし	なし	なし	③	-	-	-	③						●	エ	右中葉小結節			
293	06-265103	男	1940代	有	なし	なし	なし	なし	なし	②疑	なし	③	③							●	オ	左小結節		
294	06-268598	男	1940代	有	なし	なし	③疑	なし	なし	-	-	-	③							●	オ	左下葉陳旧性炎症性変化、胆石		
295	06-298323	女	1940代	有	なし	なし	③疑	なし	③	-	-	③	③							●	オ	両中野の浸潤影		
296	06-409000	男	1960代	無	なし	なし	なし	なし	③	③	③	③	③			●				●	ウ	右S6小結節		
297	06-435000	男	1940代	無	なし	なし	③	なし	③	-	-	-	③		●						ア	左肺上葉に結節		
298	06-474000	女	1970代	無	-	なし	なし	なし	-	③	③	③	③								●	オ	前縦隔腫瘍 不変	
299	06-498000	男	1940代	無	-	なし	なし	なし	-	③	③	③	③								●	オ	右肺上葉(S3)にすりガラス陰影	
300	06-540000	男	1940代	無	-	-	③	なし	-	-	-	②疑③	③							●	エ	両肺尖陳旧性変化 右S3の陳旧性変化 腎結石 肝のう腫 脾石灰化		
301	06-555000	男	1950代	無	-	-	なし	なし	-	-	-	②疑③	③								●	オ	右肺下葉S8顆粒影、右肺上葉S1、下葉S8、左肺下葉S9に2ヶ小結節影	
302	06-571000	男	1930代	無	-	-	なし	なし	-	-	-	③	③							●	エ	左下葉GGO変化なし一気管支拡張経過観察 縦隔リンパ腫増大傾向あり		
303	06-582000	女	1940代	無	-	-	なし	なし	-	-	-	③	③								●	オ	右S8に小結節	
304	06-606000	男	1950代	無	-	-	なし	なし	-	-	-	③	③							●	エ	胸腺腫、AVM:右中葉結節影AVMの一部が一葉精査		
305	06-612000	女	1940代	無	-	-	なし	なし	-	-	-	③	③								●	ウ	左下葉S10の炎症、左下葉S9の小結節影	
306	06-613000	女	1940代	無	-	-	なし	なし	-	-	-	③	③								●	オ	右肺下葉(S8)に小結節影、前回と変化なし	
307	06-626000	男	1940代	無	-	-	なし	なし	-	-	-	⑤③	③								●	オ	多発性結節影一左舌区1ヶ新たに出現一葉精査 右肺下葉S7~10顆粒、石灰化、右肺上葉病変	
308	06-642000	女	1950代	無	-	-	なし	なし	-	-	-	③	③								●	オ	両肺下葉炎症陰影	
309	06-647000	男	1930代	無	-	-	-	なし	-	-	-	-	③								●	オ	右肺上野小結節影一2~3ヶ月で再検、左肺底部小結節影	
310	06-651000	男	1950代	無	-	-	-	なし	-	-	-	-	③							●	ウ	両肺尖陳旧性変化、右葉間胸膜の軽度肥厚 左舌区S8の境界部に陳旧性炎症変化		
311	06-655000	男	1940代	無	-	-	-	なし	-	-	-	-	③			●				●	イ	右肺S3の陳旧性変化、胆のう腫陰影疑い一葉精査(葉エコー)		
312	06-663000	男	1950代	無	-	-	-	なし	-	-	-	-	③		●					●	ア	右甲状腺低吸収陰影あり、甲状腺腫瘍一葉精査		
313	06-664000	男	1950代	無	-	-	-	なし	-	-	-	-	③								●	オ	肝のう腫、脾石灰化	
314	06-668000	男	1960代	無	-	-	-	なし	-	-	-	-	③								●	オ	右小結節影が数ヶ所一葉精査	
315	06-674000	女	1940代	無	-	-	-	なし	-	-	-	-	③								●	オ	右肺中葉、左肺舌区に炎症陰影、特に左舌区に多発あり。一葉ヶ月以内に精密検査(エコーもしくはMRI、造影CT)	
316	06-675000	女	1930代	無	-	-	-	なし	-	-	-	-	③								●	オ	右中葉の小結節影	
317	06-677000	男	1930代	無	-	-	-	なし	-	-	-	-	③								●	オ	左下葉小結節影一経過観察9ヶ月後、右石灰化、COPD	
318	06-678000	女	1930代	無	-	-	-	なし	-	-	-	-	③								●	オ	炎症性陰影、左上大静脈(普通は右にある上大静脈が左にある。特に問題なし。)	
319	06-684000	男	1940代	無	-	-	-	なし	-	-	-	-	③							●	エ	右葉間胸膜右中葉、左舌区に炎症陰影、左肺下野縦隔影石灰化合併う腫陰影と小結節影		
320	06-685000	女	1940代	無	-	-	-	なし	-	-	-	-	③								●	オ	両肺上野にう腫多発、両肺下野に多発性のう腫、肝のう腫	
321	06-687000	女	1930代	無	-	-	-	なし	-	-	-	-	③								●	オ	右S9のスリガラス陰影一葉精査、他に右肺尖、中葉、左下葉に小結節影	
322	06-688000	女	1930代	無	-	-	-	なし	-	-	-	-	③								●	オ	右中葉気管支拡張、小結節影	
323	06-690000	男	1930代	無	-	-	-	なし	-	-	-	-	③								●	オ	両肺尖部炎症陰影	
324	06-691000	女	1940代	無	-	-	-	なし	-	-	-	-	③								●	オ	甲状腺腫大(のう腫、石灰化を伴う)一葉精査、右中葉、左舌区、下葉に炎症陰影	
325	06-693000	男	1940代	無	-	-	-	なし	-	-	-	-	③								●	オ	右腎部炎症性の陰影	
326	06-700000	男	1940代	無	-	-	-	なし	-	-	-	-	③								●	オ	両下肺野陰影 右中葉左舌区炎症陰影	
327	06-707000	男	1940代	無	-	-	-	なし	-	-	-	-	③								●	オ	右肺下野炎症陰影、左肺下野小結節	
328	06-712000	女	1940代	無	-	-	-	なし	-	-	-	-	③								●	オ	左舌区に炎症陰影	
329	06-715000	男	1940代	無	-	-	-	なし	-	-	-	-	③								●	オ	左S3の炎症陰影 左肋骨骨折後変化	
330	06-717000	男	1940代	無	-	-	-	なし	-	-	-	-	③								●	オ	気腫、右中葉炎症陰影	
331	06-722000	女	1930代	無	-	-	-	なし	-	-	-	-	③								●	オ	右下石灰化、左下結節影(GGO:すりガラス陰影)	
332	06-724000	男	1930代	無	-	-	-	なし	-	-	-	-	③								●	オ	右肺尖陳旧性炎症性変化 肝のう腫 左右腎のう腫	
333	06-746000	男	1950代	無	-	-	-	なし	-	-	-	-	③								●	オ	右中葉(S5)に炎症陰影	
334	06-755000	男	1930代	無	-	-	-	なし	-	-	-	-	③								●	オ	右肺中葉下縁の浅い浸潤上昇	
335	06-760000	女	1930代	無	-	-	-	なし	-	-	-	-	③		●						●	ア	両肺尖部、右肺中葉、左肺舌区に炎症陰影	
336	06-761000	女	1960代	無	-	-	-	なし	-	-	-	-	③								●	ウ	両肺尖部炎症陰影	
337	06-763000	女	1950代	無	-	-	-	なし	-	-	-	-	③								●	オ	右乳房腫瘍、別の部位に石灰化、腎結石、左尿管拡張一葉精査	
338	06-764000	男	1940代	無	-	-	-	なし	-	-	-	-	③								●	エ	両肺尖陳旧性炎症性変化 両上肺野陳旧性炎症性変化	

症例番号	新規検ID	性別	生年(西暦)	H19~21年度の受診の有無	H22年度X線所見	H23年度X線所見	H24年度X線所見	H25年度X線所見	H26年度X線所見	H22年度CT所見	H23年度CT所見	H24年度CT所見	H25年度CT所見	H26年度CT所見	ア.直接接歴あり	イ.間接接歴あり	ウ.家内ばく露あり	エ.立入・環境ばく露あり	オ.その他	ばく露区分	備考(その他所見、特記事項等)	次年度の受診
339	06-767000	男	1960代	無	-	-	-	なし	-	-	-	㊟					●	●	●	ウ	左S6に小結節→変化なし。右S8の裏側像	
340	06-771000	男	1940代	無	-	-	-	なし	-	-	-	㊟		●					●	ア	右肺上葉裏側像	
341	06-773566	女	1940代	有	-	-	-	なし	-	-	-	㊟							●	オ	両肺尖部腫瘍影	
342	06-776000	女	1970代	無	-	-	-	なし	-	-	-	㊟							●	オ	右肺小結節影→8ヶ月後CT	
343	06-779000	女	1920代	無	-	-	-	なし	-	-	-	㊟							●	オ	陈旧性変化	
344	06-781000	女	1970代	無	-	-	-	なし	-	-	-	㊟							●	オ	両肺尖部炎症腫瘍	
345	06-785000	女	1950代	無	-	-	-	なし	-	-	-	㊟							●	オ	右中葉左舌区炎症腫瘍	
346	06-790000	女	1960代	無	-	-	-	なし	-	-	-	㊟							●	オ	左S1+2小結節	
347	06-794000	男	1940代	無	-	-	-	なし	-	-	-	㊟							●	オ	右S4の小結節影	
348	06-796000	男	1930代	無	-	-	-	なし	-	-	-	㊟							●	オ	気腫変化	
349	06-801000	女	1930代	無	-	-	-	なし	-	-	-	㊟					●		●	ウ	右中葉、右S7に陈旧性炎症性変化	
350	06-802000	女	1970代	無	-	-	-	なし	-	-	-	㊟							●	オ	右上葉炎症腫瘍	
351	06-803000	男	1930代	無	-	-	-	なし	-	-	-	㊟							●	オ	右S4に石灰化を伴う小結節と石灰化を伴わない小結節→1年後CT 肝S2に低濃度領域→要精査	
352	06-804000	女	1930代	無	-	-	-	なし	-	-	-	㊟							●	オ	両肺野炎症性変化	
353	06-808000	男	1940代	無	-	-	-	なし	-	-	-	㊟							●	オ	甲状腺右葉腫瘍	
354	06-811000	女	1940代	無	-	-	-	なし	-	-	-	㊟							●	オ	右肺尖部腫瘍影	
355	06-814000	男	1940代	無	-	-	-	なし	-	-	-	㊟							●	オ	右S2、左S8にスリガラス影	
356	06-815000	女	1940代	無	-	-	-	なし	-	-	-	㊟							●	オ	右S8にスリガラス影と小結節影→要精査、右中葉の気管支拡張	
357	06-042195	男	1940代	有	㊟	なし	なし	なし	㊟	-	-	なし		●						ア		
358	06-151631	女	1940代	有	㊟	なし	なし	なし	㊟	㊟	-	なし					●		●	ウ		
359	06-278070	男	1970代	有	なし	なし	なし	なし	㊟疑	なし	-	なし								●	オ	
360	06-520190	男	1970代	有	-	なし	-	なし	-	㊟	-	なし					●		●	ウ		
361	06-632000	女	1940代	無	-	-	なし	なし	-	-	㊟疑	なし							●	オ		
362	06-635000	男	1970代	無	-	-	なし	なし	-	-	㊟疑㊟	なし							●	オ		
363	06-656000	男	1950代	無	-	-	-	なし	-	-	-	なし		●					●	ア		
364	06-659000	女	1940代	無	-	-	-	なし	-	-	-	なし					●		●	ウ		
365	06-679000	男	1950代	無	-	-	-	なし	-	-	-	なし							●	オ		
366	06-694000	女	1940代	無	-	-	-	なし	-	-	-	なし						●	●	エ		
367	06-695000	女	1980代	無	-	-	-	なし	-	-	-	なし						●	●	エ		
368	06-702000	女	1940代	無	-	-	-	なし	-	-	-	なし							●	オ		
369	06-706000	男	1940代	無	-	-	-	なし	-	-	-	なし							●	オ		
370	06-716000	女	1940代	無	-	-	-	なし	-	-	-	なし							●	オ		
371	06-719000	男	1960代	無	-	-	-	なし	-	-	-	なし							●	オ		
372	06-726000	女	1970代	無	-	-	-	なし	-	-	-	なし							●	オ		
373	06-727000	男	1940代	無	-	-	-	なし	-	-	-	なし						●	●	エ		
374	06-729000	女	1960代	無	-	-	-	なし	-	-	-	なし						●	●	エ		
375	06-738000	男	1970代	無	-	-	-	なし	-	-	-	なし							●	オ		
376	06-742000	女	1960代	無	-	-	-	なし	-	-	-	なし					●		●	ウ		
377	06-743000	男	1960代	無	-	-	-	なし	-	-	-	なし							●	オ		
378	06-749000	女	1940代	無	-	-	-	なし	-	-	-	なし		●					●	ア		
379	06-756000	女	1930代	無	-	-	-	なし	-	-	-	なし							●	オ		
380	06-765000	女	1960代	無	-	-	-	なし	-	-	-	なし							●	オ		
381	06-768020	女	1940代	有	-	-	-	なし	-	-	-	なし							●	オ		
382	06-778000	女	1940代	無	-	-	-	なし	-	-	-	なし							●	オ		
383	06-789000	女	1980代	無	-	-	-	なし	-	-	-	なし						●	●	エ		
384	06-791000	女	1980代	無	-	-	-	なし	-	-	-	なし							●	オ		
385	06-798000	男	1960代	無	-	-	-	なし	-	-	-	なし							●	オ		
386	06-800000	女	1940代	無	-	-	-	なし	-	-	-	なし							●	オ		
387	06-816000	女	1940代	無	-	-	-	なし	-	-	-	なし							●	オ		
388	06-817000	男	1960代	無	-	-	-	なし	-	-	-	なし							●	オ		
389	06-001009	男	1970代	有	なし	なし	なし	なし	なし	-	-	-						●	●	エ		
390	06-003012	女	1960代	有	なし	なし	なし	なし	なし	-	-	-					●		●	ウ		
391	06-004013	女	1970代	有	なし	なし	なし	なし	㊟	-	-	-							●	オ		
392	06-009028	男	1970代	有	㊟	なし	なし	なし	㊟	-	-	-		●					●	ア		
393	06-014035	女	1940代	有	なし	㊟	なし	なし	なし	-	-	-					●		●	ウ		
394	06-017043	男	1940代	有	なし	なし	なし	なし	なし	-	-	-							●	オ		
395	06-018044	女	1950代	有	なし	なし	なし	なし	㊟	-	-	-							●	オ		
396	06-020049	男	1930代	有	なし	なし	なし	なし	㊟疑㊟	なし	-	-		●			●		●	ア		

症例番号	新規ID	性別	生年(西暦)	H16～H25年度の受診の有無	H22年度X線所見	H23年度X線所見	H24年度X線所見	H25年度X線所見	H26年度X線所見	H22年度CT所見	H23年度CT所見	H24年度CT所見	H25年度CT所見	H26年度CT所見	ア. 重複あり	イ. 間接機あり	ウ. 家内ばく菌あり	エ. 立入内環境ばく菌あり	オ. その他	備考(その他所見, 特記事項等)	次年度の受診
397	06-022054	女	1970代	有	なし	-	-	なし		なし	-	-	-						●	オ	
398	06-023055	男	1940代	有	なし	なし	なし	なし		⑤	-	-	-						●	エ	
399	06-024057	男	1930代	有	なし	なし	-	なし		⑤	-	-	-			●			●	イ	
400	06-025058	女	1930代	有	なし	なし	なし	なし		⑤	-	-	-						●	オ	
401	06-026063	女	1930代	有	なし	なし	なし	なし		なし	-	-	-						●	オ	
402	06-027064	女	1960代	有	なし	なし	なし	なし		なし	-	-	-		●				●	ア	
403	06-031074	女	1930代	有	なし	なし	なし	なし		⑤	-	-	-		●					ア	
404	06-032075	女	1930代	有	なし	なし	なし	なし		⑤	-	-	-		●		●			ア	
405	06-035140	女	1950代	有	なし	なし	なし	なし		⑤	-	-	-				●		●	ウ	
406	06-036155	男	1940代	有	なし	なし	なし	なし		⑤疑	なし	-	-		●			●		ア	
407	06-038158	男	1940代	有	なし	なし	なし	なし		⑤	-	-	-			●				イ	
408	06-039165	女	1950代	有	なし	なし	なし	なし		⑤	-	-	-						●	オ	
409	06-040186	女	1960代	有	なし	なし	なし	なし		なし	-	-	-			●	●	●		イ	
410	06-041191	男	1930代	有	なし	なし	⑤	なし		なし	-	-	-		●				●	ア	
411	06-047212	男	1930代	有	なし	なし	なし	なし		なし	-	-	-		●				●	ア	
412	06-049216	男	1940代	有	なし	なし	⑤	なし		⑤	-	-	-			●				イ	
413	06-050234	男	1930代	有	なし	なし	なし	なし		⑤	-	-	-		●					ア	
414	06-051252	男	1940代	有	なし	なし	なし	なし		②疑	なし	-	-		●				●	ア	
415	06-052253	女	1940代	有	なし	なし	なし	なし		なし	-	-	-			●	●		●	イ	
416	06-054299	男	1940代	有	なし	なし	なし	なし		なし	-	-	-						●	オ	
417	06-056308	女	1950代	有	なし	なし	なし	なし		-	-	-	-				●		●	ウ	
418	06-058333	男	1940代	有	なし	なし	なし	なし		なし	-	-	-		●					ア	
419	06-059334	女	1940代	有	なし	なし	⑤	なし		⑤	-	-	-						●	ウ	
420	06-062344	女	1930代	有	⑤	⑤	⑤	なし		-	-	-	-						●	オ	
421	06-063368	女	1930代	有	なし	なし	⑤	なし		⑤	-	-	-						●	オ	
422	06-066374	女	1950代	有	なし	なし	⑤	なし		なし	-	-	-						●	オ	
423	06-067382	男	1930代	有	なし	なし	なし	なし		なし	-	-	-			●				イ	
424	06-069384	女	1940代	有	なし	なし	⑤	なし		⑤	⑤	-	-						●	オ	
425	06-071389	女	1940代	有	なし	なし	なし	なし		⑤	-	-	-				●		●	ウ	
426	06-073395	男	1930代	有	なし	なし	なし	なし		⑤	-	-	-		●				●	ア	
427	06-077403	男	1940代	有	なし	なし	なし	なし		なし	-	-	-				●		●	ウ	
428	06-080412	男	1950代	有	なし	なし	なし	なし		なし	-	-	-			●	●		●	イ	
429	06-081415	女	1940代	有	なし	なし	なし	なし		⑤	-	-	-		●	●			●	ア	
430	06-083418	女	1930代	有	なし	なし	⑤	なし		⑤	-	-	-						●	オ	
431	06-085422	男	1930代	有	⑤	なし	なし	なし		なし	-	-	-		●				●	ア	
432	06-090438	男	1930代	有	なし	なし	なし	なし		⑤	-	-	-					●	●	エ	
433	06-091440	男	1930代	有	なし	なし	なし	なし		⑤	⑤	-	-						●	オ	
434	06-095449	女	1960代	有	なし	なし	なし	なし		⑤	-	-	-						●	オ	
435	06-097455	女	1960代	有	なし	-	なし	なし		-	-	-	-						●	オ	
436	06-099459	女	1960代	有	なし	なし	⑤	なし		なし	-	-	-				●		●	ウ	
437	06-101463	女	1950代	有	なし	なし	なし	なし		なし	-	-	-						●	オ	
438	06-102464	女	1960代	有	なし	なし	なし	なし		なし	-	-	-				●		●	ウ	
439	06-103467	女	1950代	有	なし	なし	なし	なし		なし	-	-	-				●		●	ウ	
440	06-104468	男	1940代	有	⑤	⑦	なし	なし		⑤	-	-	-		●				●	ア	
441	06-106470	男	1930代	有	⑤	なし	なし	なし		⑤	-	-	-			●	●		●	イ	
442	06-107471	男	1930代	有	なし	なし	なし	なし		⑤	-	-	-		●	●				ア	
443	06-108000	女	1940代	無	⑤	なし	⑤	なし		⑤	-	-	-						●	オ	
444	06-110484	男	1970代	有	なし	なし	⑤	なし		なし	-	-	-					●	●	エ	
445	06-111485	女	1970代	有	なし	なし	なし	なし		なし	-	-	-						●	オ	
446	06-112486	女	1950代	有	なし	なし	なし	なし		⑤	-	-	-		●				●	ア	
447	06-113487	男	1940代	有	なし	なし	なし	なし		なし	-	-	-						●	オ	
448	06-114488	女	1940代	有	なし	なし	なし	なし		なし	-	-	-						●	オ	
449	06-115494	男	1940代	有	なし	なし	なし	なし		⑤	-	-	-					●	●	エ	
450	06-116495	女	1950代	有	なし	なし	なし	なし		なし	-	-	-						●	オ	
451	06-117497	女	1940代	有	なし	なし	なし	なし		⑤	-	-	-				●			ウ	
452	06-119502	男	1940代	有	なし	なし	なし	なし		なし	-	-	-		●					ア	
453	06-120503	男	1950代	有	なし	なし	なし	なし		⑤	-	-	-		●				●	ア	
454	06-121511	男	1930代	有	なし	⑤	なし	なし		⑤	-	-	-					●	●	エ	
455	06-122513	男	1940代	有	なし	⑤	⑤	なし		-	-	-	-		●				●	ア	

症例 番号	新規種ID	性別	生年 (西暦)	H19~ 21年度 の受診 の有 無	H22年度 X線 所見	H23年度 X線 所見	H24年度 X線 所見	H25年度 X線 所見	H26 年度 X線 所見	H22年度 CT 所見	H23年度 CT 所見	H24年度 CT 所見	H25年度 CT 所見	H26 年度 CT 所見	ア. 直 接輸送 あり	イ. 間 接輸送 あり	ウ. 家 内 く ま り	エ. 立 入 内 運 送 あり	オ. 他 の 輸 送 あり	オ の 他 の 輸 送 あり	備考 (その他所見、 特記事項等)	次年度の 受診
456	06-126532	女	1950代	有	なし	なし	なし	なし	なし	◎	-	-	-							●	オ	
457	06-131556	女	1950代	有	なし	なし	なし	なし	なし	◎	-	-	-							●	オ	
458	06-132559	女	1960代	有	なし	なし	なし	なし	なし	なし	-	-	-							●	オ	
459	06-133560	女	1960代	有	なし	なし	なし	なし	なし	なし	-	-	-				●			●	ウ	
460	06-135572	女	1950代	有	なし	-	なし	なし	なし	なし	-	-	-							●	オ	
461	06-138576	男	1960代	有	なし	-	なし	なし	なし	◎	-	-	-				●			●	ウ	
462	06-139581	男	1940代	有	なし	◎	なし	なし	なし	◎	-	-	-							●	オ	
463	06-140582	女	1950代	有	なし	-	なし	なし	なし	◎	-	◎	-							●	オ	
464	06-141583	女	1960代	有	なし	なし	なし	なし	なし	◎	-	-	-					●		●	エ	
465	06-142584	女	1930代	有	なし	なし	なし	なし	なし	◎疑◎	なし	-	-							●	オ	
466	06-143593	女	1940代	有	なし	なし	なし	なし	なし	◎	-	-	-							●	オ	
467	06-145600	男	1960代	有	◎	なし	なし	なし	なし	◎	-	-	-							●	オ	
468	06-146601	男	1940代	有	なし	なし	なし	なし	なし	なし	-	-	-		●						ア	
469	06-149624	女	1950代	有	◎	なし	-	なし	なし	◎	-	-	-							●	オ	
470	06-150625	女	1940代	有	なし	なし	なし	なし	なし	なし	-	◎	-							●	オ	
471	06-152635	女	1950代	有	◎	◎	なし	なし	なし	◎	◎	◎	-							●	オ	
472	06-153636	女	1950代	有	◎	なし	◎	なし	なし	◎	-	-	-							●	オ	
473	06-155644	男	1940代	有	◎	なし	-	なし	なし	◎	-	-	-					●		●	エ	
474	06-161680	男	1940代	有	なし	なし	なし	なし	なし	なし	-	-	-							●	オ	
475	06-165698	女	1960代	有	なし	なし	なし	なし	なし	-	-	-	-							●	オ	
476	06-167702	男	1950代	有	なし	なし	なし	なし	なし	-	-	-	-							●	オ	
477	06-168703	男	1940代	有	◎	◎	◎	なし	なし	◎疑◎	◎	-	-							●	オ	
478	06-170706	男	1950代	有	なし	なし	なし	なし	なし	-	-	-	-							●	オ	
479	06-171707	女	1950代	有	なし	なし	なし	なし	なし	-	-	-	-							●	オ	
480	06-172712	女	1940代	有	なし	なし	◎	なし	なし	◎	-	-	-							●	オ	
481	06-173715	女	1940代	有	なし	なし	なし	なし	なし	-	-	-	-							●	オ	
482	06-178577	男	1950代	有	◎	なし	-	なし	なし	◎	-	-	-				●			●	イ	
483	06-180039	男	1980代	有	なし	なし	なし	なし	なし	なし	-	-	-		●						ア	
484	06-181451	男	1950代	有	◎	なし	なし	なし	なし	◎	◎	-	-							●	オ	
485	06-182045	男	1970代	有	なし	なし	なし	なし	なし	なし	なし	-	-							●	オ	
486	06-184000	男	1950代	無	◎	◎	なし	なし	なし	◎	-	-	-		●					●	ア	
487	06-186512	女	1940代	有	なし	なし	なし	なし	なし	なし	-	-	-					●		●	エ	
488	06-190000	女	1950代	無	なし	なし	なし	なし	なし	◎	-	-	-							●	オ	
489	06-195000	女	1940代	無	なし	なし	なし	なし	なし	◎	-	-	-							●	オ	
490	06-196000	男	1930代	無	◎	◎	なし	なし	なし	なし	-	-	-		●					●	ア	
491	06-197000	女	1940代	無	なし	なし	なし	なし	なし	◎	-	-	-				●			●	ウ	
492	06-205000	男	1970代	無	なし	なし	◎	なし	なし	なし	-	-	-							●	オ	
493	06-206000	女	1970代	無	なし	なし	なし	なし	なし	なし	-	-	-							●	オ	
494	06-208000	女	1940代	無	なし	なし	なし	なし	なし	◎	-	-	-							●	オ	
495	06-209000	女	1940代	無	なし	なし	◎	なし	なし	◎	-	-	-							●	オ	
496	06-210000	女	1940代	無	なし	なし	-	なし	なし	なし	-	-	-							●	オ	
497	06-211000	女	1940代	無	◎	◎	◎	なし	なし	◎	-	-	-							●	オ	
498	06-217205	男	1940代	有	なし	なし	なし	なし	なし	◎	-	-	-							●	オ	
499	06-218180	女	1940代	有	なし	なし	-	なし	なし	なし	-	-	-							●	オ	
500	06-219181	男	1940代	有	なし	なし	-	なし	なし	◎	-	-	-							●	オ	
501	06-220261	女	1950代	有	なし	なし	なし	なし	なし	なし	-	-	-							●	オ	
502	06-221149	男	1940代	有	なし	なし	なし	なし	なし	なし	-	-	-							●	オ	
503	06-222150	女	1940代	有	なし	なし	なし	なし	なし	◎	-	-	-							●	オ	
504	06-230245	女	1950代	有	なし	なし	なし	なし	なし	なし	-	-	-							●	オ	
505	06-233342	女	1970代	有	なし	なし	-	なし	なし	なし	-	-	-							●	オ	
506	06-234343	男	1970代	有	◎	◎	-	なし	なし	◎	-	-	-				●			●	イ	
507	06-236618	男	1930代	有	なし	なし	なし	なし	なし	なし	-	-	-							●	オ	
508	06-239288	女	1930代	有	なし	なし	なし	なし	なし	◎	-	-	-							●	オ	
509	06-240292	女	1940代	有	なし	なし	-	なし	なし	◎	-	-	-				●	●		●	ウ	
510	06-243200	男	1940代	有	なし	なし	なし	なし	なし	なし	-	-	-							●	オ	
511	06-244018	男	1940代	有	なし	なし	なし	なし	なし	なし	-	-	-							●	オ	
512	06-249024	女	1940代	有	なし	-	なし	なし	なし	なし	-	-	-				●				ウ	
513	06-258255	男	1950代	有	なし	なし	なし	なし	なし	なし	-	-	-				●				イ	
514	06-260652	女	1950代	有	なし	なし	なし	なし	なし	なし	-	-	-							●	オ	

症例 番号	新規環境ID	性別	生年 (西暦)	H19~ 21年 度の受 診の有 無	H22年度 X線 所見	H23年度 X線 所見	H24年度 X線 所見	H25年度 X線 所見	H26 年度 X線 所見	H22年度 CT 所見	H23年度 CT 所見	H24年度 CT 所見	H25年度 CT 所見	H26 年度 CT 所見	ア、直 接接触 あり	イ、間 接接触 あり	ウ、家 内ほ く露あ り	エ、立 入・屋 内環境 ばく露 あり	オ、そ の他	ばく 露 分 類	備考 (その他所見、 特記事項等)	次年度の 受診
515	06-261147	女	1940代	有	なし	なし	なし	なし		②疑	なし	-	-				●		●	ウ		
516	06-264676	男	1970代	有	なし	なし	なし	なし		なし	-	-	-		●				●	ア		
517	06-270160	女	1960代	有	なし	なし	なし	なし		なし	-	-	-						●	オ		
518	06-273249	女	1950代	有	なし	なし	なし	なし		なし	-	-	-					●	●	エ		
519	06-280608	男	1940代	有	なし	なし	なし	なし		なし	-	-	-			●			●	イ		
520	06-281616	女	1940代	有	なし	なし	⑨	なし		⑨	-	-	-						●	オ		
521	06-282617	女	1970代	有	なし	なし	⑨	なし		⑨	-	-	-						●	オ		
522	05-283184	男	1950代	有	なし	なし	なし	なし		なし	-	-	-						●	オ		
523	05-285386	男	1930代	有	なし	なし	なし	なし		なし	-	-	-		●		●		●	ア		
524	06-286518	男	1930代	有	⑨	なし	なし	なし		-	-	-	-			●			●	イ		
525	06-287529	男	1940代	有	なし	なし	なし	なし		-	-	-	-				●	●	●	ウ		
526	06-294176	女	1960代	有	なし	なし	-	なし		なし	-	-	-						●	オ		
527	06-295238	女	1960代	有	なし	なし	-	なし		⑨	-	-	-						●	オ		
528	06-296240	女	1940代	有	なし	なし	なし	なし		⑨	-	-	-						●	オ		
529	06-297241	女	1940代	有	なし	⑨	なし	なし		⑨	なし	-	-				●	●	●	ウ		
530	06-299353	男	1970代	有	なし	なし	⑨	なし		なし	-	-	-						●	オ		
531	06-301318	女	1960代	有	なし	なし	なし	なし		⑨	-	-	-						●	オ		
532	06-302357	女	1940代	有	なし	⑨	なし	なし		⑨	-	-	-						●	オ		
533	05-304530	男	1950代	有	なし	なし	なし	なし		-	-	-	-						●	オ		
534	06-306563	女	1950代	有	なし	なし	なし	なし		なし	-	-	-						●	オ		
535	06-307588	男	1950代	有	なし	なし	なし	なし		⑨	-	-	-						●	オ		
536	06-311157	男	1970代	有	なし	なし	-	なし		なし	-	-	-						●	オ		
537	06-313270	女	1940代	有	なし	なし	⑨	なし		-	-	-	-				●	●		ウ		
538	06-316319	女	1970代	有	なし	なし	なし	なし		⑨	-	-	-				●		●	ウ		
539	06-323630	男	1930代	有	なし	なし	なし	なし		-	-	-	-						●	オ		
540	06-326243	男	1970代	有	なし	なし	なし	なし		なし	-	-	-						●	オ		
541	06-327247	女	1940代	有	なし	なし	なし	なし		⑨	-	-	-				●			ウ		
542	06-329257	女	1940代	有	⑨	なし	なし	なし		⑨	-	-	-		●				●	ア		
543	06-330282	女	1980代	有	なし	なし	なし	なし		⑨	-	-	-		●				●	ア		
544	06-331288	女	1930代	有	なし	なし	なし	なし		なし	-	-	-						●	オ		
545	06-334588	女	1980代	有	なし	なし	なし	なし		⑨	-	-	-						●	オ		
546	06-335680	男	1950代	有	なし	-	なし	なし		なし	-	-	-		●				●	ア		
547	06-336659	女	1980代	有	なし	-	なし	なし		なし	-	-	-				●		●	ウ		
548	06-337579	女	1950代	有	なし	なし	⑨	なし		⑨	-	-	-						●	オ		
549	06-340000	男	1950代	無	なし	なし	なし	なし		なし	-	-	-						●	オ		
550	06-342000	女	1970代	無	なし	なし	なし	なし		なし	-	-	-						●	オ		
551	06-343000	男	1960代	無	なし	なし	なし	なし		なし	-	-	-						●	オ		
552	06-344000	男	1940代	無	なし	なし	なし	なし		⑨	なし	なし	-		●				●	ア		
553	06-346000	男	1950代	無	⑨	なし	なし	なし		⑨	-	-	-					●		エ		
554	06-351000	女	1950代	無	なし	なし	なし	なし		なし	-	-	-						●	オ		
555	06-353358	女	1970代	有	なし	なし	なし	なし		⑨	なし	-	-				●	●	●	ウ		
556	06-360670	男	1940代	有	なし	-	-	なし		-	-	-	-						●	オ		
557	06-361000	男	1960代	無	⑨	なし	なし	なし		⑨	-	-	-				●			ウ		
558	06-363000	女	1960代	無	なし	なし	なし	なし		⑨	-	-	-				●			ウ		
559	06-364367	男	1970代	有	なし	なし	なし	なし		⑨	⑨	-	-				●	●	●	ウ		
560	06-366000	男	1970代	無	なし	なし	なし	なし		なし	-	-	-					●		エ		
561	06-370000	男	1960代	無	⑨	なし	なし	なし		⑨	-	-	-						●	オ		
562	06-372000	女	1940代	無	なし	なし	なし	なし		なし	-	-	-						●	オ		
563	05-374000	女	1950代	無	なし	なし	なし	なし		なし	-	-	-						●	オ		
564	05-379000	男	1960代	無	なし	⑨	なし	なし		②疑	⑨	-	-			●				イ		
565	06-380000	男	1950代	無	なし	なし	⑨	なし		⑨	-	-	-						●	オ		
566	06-381000	女	1940代	無	なし	-	なし	なし		⑨	-	⑤疑⑨	-						●	オ		
567	06-383000	男	1940代	無	⑨	⑦⑨	⑨	なし		⑨	⑦⑨	⑨	-						●	オ	右肺上野陈旧性変化	
568	06-385000	女	1960代	無	なし	なし	なし	なし		なし	-	なし	-				●		●	ウ		
569	06-389000	男	1960代	無	なし	なし	なし	なし		なし	-	-	-				●			ウ		
570	06-395000	男	1940代	無	なし	⑨	-	なし		なし	-	-	-						●	オ		
571	06-399000	男	1940代	無	なし	なし	なし	なし		なし	-	-	-						●	オ		
572	06-400000	女	1940代	無	なし	なし	⑨	なし		なし	-	-	-				●			ウ		
573	06-401000	男	1960代	無	なし	なし	⑨	なし		なし	-	-	-				●			ウ		

症例番号	新規環境ID	性別	H19～21年度の受診の有無	H22年度X線所見	H23年度X線所見	H24年度X線所見	H25年度X線所見	H26年度X線所見	H22年度CT所見	H23年度CT所見	H24年度CT所見	H25年度CT所見	H26年度CT所見	ア.直接接圧あり	イ.間接接圧あり	ウ.家ばくあり	エ.立入内環境ばくあり	オ.その他	ばく露区分類	備考 (その他所見、特記事項等)	次年度の受診
574	06-402000	女	1970代	無	なし	⑨	なし	⑨	-	-	-					●			ウ		
575	06-405000	女	1950代	無	なし	なし	なし	なし	-	-	-							●	オ		
576	06-407000	男	1920代	無	⑨	⑨	⑨	なし	⑤	-	-	-					●	●	エ		
577	06-411000	男	1930代	無	なし	なし	なし	なし	⑨	-	-	-					●	●	エ		
578	06-413000	男	1940代	無	なし	なし	なし	なし	⑨	-	-	-		●					ア		
579	06-418000	男	1950代	無	なし	なし	なし	なし	なし	-	-	-		●					ア		
580	06-425170	女	1950代	有	なし	なし	⑨	なし	なし	-	-	-						●	オ		
581	06-430000	女	1960代	無	なし	なし	⑨	なし	なし	-	-	-						●	オ		
582	06-440094	男	1980代	有	なし	なし	⑨	なし	⑨	-	-	-						●	オ		
583	06-455000	男	1940代	無	なし	なし	なし	なし	なし	-	-	-					●	●	エ		
584	06-456000	女	1950代	無	なし	なし	なし	なし	なし	-	-	-						●	オ		
585	06-457172	女	1940代	有	なし	なし	なし	なし	⑨	⑨	⑨	-				●		●	ウ		
586	06-467000	女	1940代	無	-	なし	なし	なし	-	⑨	⑨	-						●	オ		
587	06-470000	男	1930代	無	-	なし	なし	なし	-	⑨⑨	⑤	-			●			●	イ		
588	06-476000	女	1940代	無	-	なし	なし	なし	-	⑨	なし	-			●			●	イ		
589	06-477000	男	1970代	無	-	なし	なし	なし	-	なし	-	-		●				●	ア		
590	06-478000	男	1950代	無	-	なし	なし	なし	-	⑨	-	-						●	オ		
591	06-480000	女	1950代	無	-	なし	なし	なし	-	なし	-	-				●			ウ		
592	06-483225	男	1940代	有	-	⑨	なし	なし	-	⑨	-	-		●				●	ア		
593	06-485000	男	1950代	無	-	⑨	-	なし	-	⑨	-	-		●				●	ア		
594	06-489000	男	1960代	無	-	なし	なし	なし	-	⑨	⑨疑	-			●	●			イ		
595	06-490000	男	1950代	無	-	⑨	なし	なし	-	⑨	-	-		●				●	ア		
596	06-493000	男	1980代	無	-	なし	なし	なし	-	なし	-	-						●	オ		
597	06-494000	男	1940代	無	-	なし	⑨疑	なし	-	⑨	なし	-						●	オ		
598	06-497112	女	1940代	有	-	なし	なし	なし	-	なし	-	-						●	オ		
599	06-502000	男	1940代	無	-	なし	なし	なし	-	⑨	-	-						●	オ		
600	06-506350	男	1930代	有	-	なし	なし	なし	-	⑨	-	-		●				●	ア		
601	06-508303	男	1940代	有	-	なし	⑨	なし	-	なし	-	-		●				●	ア		
602	06-511724	男	1930代	有	-	⑨	⑨	なし	-	⑤疑⑨	-	-		●	●				ア		
603	06-512716	男	1940代	有	-	なし	なし	なし	-	なし	-	-		●					ア		
604	06-518187	男	1940代	有	-	⑨	なし	なし	-	⑨	⑨	-		●				●	ア		
605	06-528504	男	1940代	有	-	-	なし	なし	-	-	⑨	-			●				イ		
606	06-538000	女	1940代	無	-	-	なし	なし	-	-	⑨	-						●	オ		
607	06-542000	女	1940代	無	-	-	なし	なし	-	-	なし	-						●	オ		
608	06-543000	女	1960代	無	-	-	なし	なし	-	-	⑨	-						●	オ		
609	06-544000	女	1940代	無	-	-	なし	なし	-	-	⑨	-						●	オ		
610	06-547000	女	1940代	無	-	-	なし	なし	-	-	なし	-						●	オ		
611	06-562000	女	1960代	無	-	-	なし	なし	-	-	⑨	-						●	オ		
612	06-564000	女	1970代	無	-	-	なし	なし	-	-	⑨	-						●	オ		
613	06-570000	男	1950代	無	-	-	なし	なし	-	-	⑨	-						●	オ		
614	06-577000	女	1960代	無	-	-	なし	なし	-	-	⑨	-				●		●	ウ		
615	06-580000	男	1930代	無	-	-	なし	なし	-	-	⑨	-						●	オ		
616	06-583000	男	1950代	無	-	-	⑨	なし	-	-	⑨	-						●	オ		
617	06-586000	男	1960代	無	-	-	なし	なし	-	-	なし	-						●	オ		
618	06-593000	女	1980代	無	-	-	なし	なし	-	-	なし	-						●	オ		
619	06-594000	男	1980代	無	-	-	なし	なし	-	-	なし	-						●	オ		
620	06-596000	女	1930代	無	-	-	なし	なし	-	-	なし	-						●	オ		
621	06-614000	男	1940代	無	-	-	なし	なし	-	-	なし	-						●	オ		
622	06-618000	男	1960代	無	-	-	なし	なし	-	-	なし	-						●	オ		
623	06-620000	女	1930代	無	-	-	なし	なし	-	-	⑨	-						●	オ		
624	06-621000	女	1960代	無	-	-	なし	なし	-	-	なし	-						●	オ		
625	06-627000	女	1940代	無	-	-	なし	なし	-	-	⑨	-						●	オ		
626	06-072390	男	1980代	有	なし	なし	なし	-	⑨	⑨	⑨	-					●	●	エ	H25年度問診のみ	
627	06-092444	男	1930代	有	なし	⑨	なし	-	なし	-	-	-						●	オ	H25年度問診のみ	
628	06-185000	男	1980代	無	なし	なし	-	なし	-	-	-	-						●	オ	H25年度問診のみ	
629	06-250543	男	1940代	有	なし	なし	なし	-	なし	-	-	-						●	オ	H25年度問診のみ	
630	06-254086	男	1930代	有	②	②	②	-	②⑨	②⑨	②⑨	-						●	オ	H25年度問診のみ	
631	06-255153	女	1960代	有	なし	なし	なし	-	なし	-	-	-						●	オ	H25年度問診のみ	
632	06-284188	女	1970代	有	なし	-	⑨	-	なし	-	-	-						●	オ	H25年度問診のみ	

症例 番号	新規検ID	性別	生年 (西暦)	H19年度受診の有無										備考 (その他所見、 特記事項等)	次年度の 受診			
				H19~ 21年 度の受 診の有 無	H22年度 X線 所見	H23年度 X線 所見	H24年度 X線 所見	H25年度 X線 所見	H26 年度 X線 所見	H22年度 CT 所見	H23年度 CT 所見	H24年度 CT 所見	H25年度 CT 所見			H26 年度 CT 所見		
633	06-332087	女	1940代	有	②⑦	②⑦	②⑨	-		②⑦⑨	②⑦⑨	②⑨	-		●	オ	H25年度問診のみ	
634	06-384000	女	1930代	無	⑨	⑨	⑨	-		⑨	-	-	-		●	オ	H25年度問診のみ	
635	06-396000	女	1930代	無	②	-	-	-		②	-	-	-		●	オ	H25年度問診のみ	
636	06-415000	女	1940代	無	⑨	-	⑨	-		⑨	-	-	-		●	オ	H25年度問診のみ	
637	06-448108	女	1940代	有	②	②疑	②	-		②	②	②⑨	-		●	ウ	H25年度問診のみ	
638	06-454244	女	1950代	有	なし	なし	なし	-		なし	-	-	-		●	ウ	H25年度問診のみ	
639	06-530604	男	1940代	有	-	⑨	なし	-		-	⑨	-	-		●	イ	H25年度問診のみ	
640	06-556000	女	1940代	無	-	-	なし	-		-	-	⑨	-		●	オ	H25年度問診のみ	
641	06-584000	女	1930代	無	-	-	なし	-		-	-	⑨疑	-		●	オ	H25年度問診のみ	
642	06-592000	男	1940代	無	-	-	⑨	-		-	-	⑨	-		●	エ	H25年度問診のみ	
643	06-652000	男	1930代	無	-	-	-	-		-	-	-	-		●	イ	H25年度問診のみ	
644	06-668000	女	1940代	無	-	-	-	-		-	-	-	-		●	オ	H25年度問診のみ	H25経過
645	06-725000	女	1930代	無	-	-	-	-		-	-	-	-		●	オ	H25年度問診のみ	
646	06-732000	男	1920代	無	-	-	-	-		-	-	-	-		●	オ	H25年度問診のみ	
647	06-739000	女	1930代	無	-	-	-	-		-	-	-	-		●	オ	H25年度問診のみ	
648	06-744000	男	1960代	無	-	-	-	-		-	-	-	-		●	オ	H25年度問診のみ	
649	06-008026	女	1970代	有	なし	なし	なし	-		なし	-	-	-		●	オ	H25年度受診せず	
650	06-010030	男	1930代	有	⑨	-	-	-		なし	-	-	-		●	オ	H25年度受診せず	
651	06-021053	男	1930代	有	なし	なし	なし	-		⑥⑨	-	-	-		●	ウ	H25年度受診せず	H25経過
652	06-034000	男	1940代	無	なし	-	-	-		⑨	-	-	-		●	ウ	H25年度受診せず	
653	06-045204	男	1930代	有	⑨	なし	⑨	-		②疑⑤	②疑⑨	②⑨	-		●	ア	H25年度受診せず	
654	06-068383	男	1930代	有	⑨	なし	-	-		⑤疑	-	-	-		●	エ	H25年度受診せず	H26死亡
655	06-070387	女	1950代	有	なし	-	-	-		なし	-	-	-		●	オ	H25年度受診せず	H25経過
656	06-074399	男	1960代	有	なし	なし	なし	-		なし	-	-	-		●	オ	H25年度受診せず	
657	06-075400	男	1930代	有	⑨	-	⑦⑨	-		②疑⑨	-	②疑⑦⑧⑨	-		●	オ	H25年度受診せず	
658	06-076401	男	1940代	有	⑨	-	⑨	-		⑨	-	-	-		●	オ	H25年度受診せず	H25経過
659	06-079405	男	1940代	有	なし	-	-	-		なし	-	-	-		●	ア	H25年度受診せず	
660	06-082416	男	1960代	有	⑨	なし	-	-		⑨	-	-	-		●	ア	H25年度受診せず	
661	06-086480	男	1940代	有	⑨	なし	なし	-		⑨	-	-	-		●	ア	H25年度受診せず	
662	06-118498	男	1960代	有	なし	-	-	-		なし	-	-	-		●	ア	H25年度受診せず	
663	06-124517	男	1930代	有	なし	なし	-	-		③疑⑨	②疑	-	-		●	オ	H25年度受診せず	
664	06-128542	男	1930代	有	⑨	⑨	⑨	-		-	-	-	-		●	オ	H25年度受診せず	
665	06-130547	男	1930代	有	⑨	なし	-	-		⑨	-	-	-		●	オ	H25年度受診せず	
666	06-144599	男	1930代	有	⑨	⑦	⑨	-		⑨	-	-	-		●	ア	H25年度受診せず	H25死亡
667	06-162682	男	1930代	有	⑨	-	-	-		-	-	-	-		●	エ	H25年度受診せず	
668	06-166700	女	1950代	有	⑨	⑨	③	-		-	-	-	-		●	オ	H25年度受診せず	
669	06-177575	女	1950代	有	⑨	-	-	-		⑨	-	-	-		●	オ	H25年度受診せず	H23死亡
670	06-187000	男	1970代	無	なし	-	-	-		⑨	-	-	-		●	オ	H25年度受診せず	H24経過
671	06-188000	女	1970代	無	なし	-	-	-		なし	-	-	-		●	エ	H25年度受診せず	H24経過
672	06-191007	男	1930代	有	⑨	⑨	-	-		⑤疑⑥	⑨	-	-		●	オ	H25年度受診せず	
673	06-193000	女	1930代	無	なし	なし	なし	-		⑨	⑨	-	-		●	イ	H25年度受診せず	
674	06-194000	男	1940代	無	⑨	-	-	-		⑨	-	-	-		●	ウ	H25年度受診せず	H24経過
675	06-198000	女	1940代	無	③	-	なし	-		⑨	-	-	-		●	イ	H25年度受診せず	
676	06-199000	女	1930代	無	なし	-	-	-		なし	-	-	-		●	オ	H25年度受診せず	
677	06-200000	男	1960代	無	⑨	⑨	⑨	-		⑨	-	-	-		●	オ	H25年度受診せず	
678	06-201000	男	1940代	無	②疑⑨ 疑	なし	-	-		②⑨	②⑨	-	-		●	ア	H25年度受診せず	
679	06-207000	男	1940代	無	なし	なし	-	-		⑨	-	-	-		●	オ	H25年度受診せず	
680	06-212522	男	1920代	有	⑨	-	-	-		⑨	-	-	-		●	オ	H25年度受診せず	H23経過
681	06-215145	女	1920代	有	⑨	⑨	③	-		⑨	-	-	-		●	エ	H25年度受診せず	H26死亡
682	06-216141	女	1920代	有	⑨	⑨	-	-		⑨	-	-	-		●	オ	H25年度受診せず	
683	06-223686	女	1940代	有	なし	なし	-	-		なし	-	-	-		●	オ	H25年度受診せず	
684	06-224693	男	1940代	有	なし	なし	-	-		⑨	-	-	-		●	エ	H25年度受診せず	H24経過
685	06-226352	男	1990代	有	⑨	-	-	-		⑨	-	-	-		●	オ	H25年度受診せず	
686	06-227061	男	1930代	有	なし	-	-	-		②	-	-	-		●	オ	H25年度受診せず	H23死亡
687	06-228082	女	1930代	有	⑤	⑤	⑨	-		⑤	②疑⑤	②⑤	-		●	オ	H25年度受診せず	
688	06-238199	男	1960代	有	なし	-	-	-		なし	-	-	-		●	オ	H25年度受診せず	
689	06-246222	男	1940代	有	なし	-	-	-		②	-	-	-		●	ア	H25年度受診せず	
690	06-247266	男	1940代	有	なし	なし	-	-		⑨	⑨	⑤⑨	-		●	エ	H25年度受診せず	

症例番号	新規環境ID	性別	生年(西暦)	H19~21年度の受診の有無	H22年度X線所見	H23年度X線所見	H24年度X線所見	H25年度X線所見	H26年度X線所見	H22年度CT所見	H23年度CT所見	H24年度CT所見	H25年度CT所見	H26年度CT所見	ア. 直接曝露あり	イ. 間接曝露あり	ウ. 家内ばく菌あり	エ. 立入内環境ばく菌あり	オ. その他	備考(その他所見、特記事項等)	次年度の受診
749	06-517683	女	1940代	有	-	なし	-	-	-	②疑⑤疑	-	-	-	-			●	●	ウ	H25年度受診せず	
750	06-519655	女	1950代	有	-	なし	なし	-	-	⑨	-	-	-	-	●	●			ア	H25年度受診せず	
751	06-522722	女	1970代	有	-	なし	なし	-	-	なし	-	-	-	-					オ	H25年度受診せず	
752	06-523023	男	1950代	有	-	⑨	⑨	-	-	②⑤	⑨	-	-	-	●				ア	H25年度受診せず	H25死亡
753	06-529526	女	1940代	有	-	⑨	⑨	-	-	⑨	-	-	-	-					オ	H25年度受診せず	
754	06-531515	男	1930代	有	-	なし	-	-	-	⑨	-	-	-	-			●	●	ウ	H25年度受診せず	H24死亡
755	06-532725	女	1980代	有	-	なし	-	-	-	なし	-	-	-	-					オ	H25年度受診せず	
756	06-535508	男	1940代	有	-	-	-	-	-	-	-	-	-	-	●				ア	H25年度受診せず	H24辞退
757	06-537000	女	1930代	無	-	-	⑨疑	-	-	-	-	⑨	-	-					オ	H25年度受診せず	
758	06-545000	男	1930代	無	-	-	なし	-	-	-	-	②⑤⑨	-	-			●		ウ	H25年度受診せず	H25辞退
759	06-549677	男	1960代	有	-	-	⑨	-	-	-	-	⑨	-	-					オ	H25年度受診せず	
760	06-552000	男	1940代	無	-	-	②	-	-	-	-	②⑦	-	-			●		ウ	H25年度受診せず	
761	06-554000	女	1930代	無	-	-	②疑	-	-	-	-	②	-	-					オ	H25年度受診せず	
762	06-550000	女	1940代	無	-	-	なし	-	-	-	-	⑨	-	-					オ	H25年度受診せず	
763	06-561000	男	1960代	無	-	-	⑨	-	-	-	-	⑨	-	-					オ	H25年度受診せず	
764	06-565000	男	1950代	無	-	-	⑨	-	-	-	-	⑨	-	-					オ	H25年度受診せず	H25辞退
765	06-566000	男	1930代	無	-	-	⑨	-	-	-	-	⑨	-	-				●	エ	H25年度受診せず	
766	06-567000	女	1940代	無	-	-	なし	-	-	-	-	なし	-	-				●	エ	H25年度受診せず	
767	06-569000	女	1940代	無	-	-	⑨	-	-	-	-	⑨	-	-					オ	H25年度受診せず	
768	06-574000	男	1940代	無	-	-	なし	-	-	-	-	なし	-	-					オ	H25年度受診せず	
769	06-575000	女	1940代	無	-	-	-	-	-	-	-	-	-	-					オ	H25年度受診せず	H24辞退
770	06-578000	女	1970代	無	-	-	なし	-	-	-	-	なし	-	-					オ	H25年度受診せず	
771	06-579376	女	1940代	有	-	-	-	-	-	-	-	⑨	-	-			●		ウ	H25年度受診せず	
772	06-581000	男	1950代	無	-	-	なし	-	-	-	-	⑨	-	-			●		イ	H25年度受診せず	
773	06-587000	女	1940代	無	-	-	-	-	-	-	-	-	-	-					オ	H25年度受診せず	
774	06-588000	女	1920代	無	-	-	⑨	-	-	-	-	⑨	-	-					オ	H25年度受診せず	H25辞退
775	06-589000	女	1950代	無	-	-	なし	-	-	-	-	⑨疑	-	-					オ	H25年度受診せず	H25辞退
776	06-590000	男	1940代	無	-	-	なし	-	-	-	-	なし	-	-					オ	H25年度受診せず	
777	06-591000	女	1950代	無	-	-	なし	-	-	-	-	なし	-	-			●		ウ	H25年度受診せず	
778	06-595000	男	1960代	無	-	-	⑨	-	-	-	-	⑦疑⑨	-	-					オ	H25年度受診せず	
779	06-597000	男	1930代	無	-	-	②⑤	-	-	-	-	②⑤	-	-					オ	H25年度受診せず	
780	06-599000	男	1930代	無	-	-	-	-	-	-	-	-	-	-				●	エ	H25年度受診せず	
781	06-600000	女	1930代	無	-	-	-	-	-	-	-	-	-	-			●		ウ	H25年度受診せず	
782	06-602000	女	1930代	無	-	-	なし	-	-	-	-	なし	-	-					オ	H25年度受診せず	
783	06-603000	女	1970代	無	-	-	なし	-	-	-	-	⑨	-	-					オ	H25年度受診せず	
784	06-604000	男	1940代	無	-	-	⑨	-	-	-	-	⑨	-	-				●	エ	H25年度受診せず	
785	06-605000	女	1940代	無	-	-	なし	-	-	-	-	⑨	-	-					オ	H25年度受診せず	
786	06-607000	男	1930代	無	-	-	-	-	-	-	-	-	-	-				●	エ	H25年度受診せず	
787	06-609000	男	1960代	無	-	-	なし	-	-	-	-	⑨	-	-					オ	H25年度受診せず	
788	06-610000	女	1940代	無	-	-	なし	-	-	-	-	なし	-	-					オ	H25年度受診せず	
789	06-611000	女	1940代	無	-	-	⑨	-	-	-	-	⑨	-	-					オ	H25年度受診せず	
790	06-616000	女	1930代	無	-	-	⑨	-	-	-	-	なし	-	-					オ	H25年度受診せず	
791	06-617000	女	1960代	無	-	-	⑨	-	-	-	-	⑨	-	-					オ	H25年度受診せず	
792	06-619000	男	1930代	無	-	-	なし	-	-	-	-	⑨	-	-					オ	H25年度受診せず	H25辞退
793	06-622000	男	1950代	無	-	-	なし	-	-	-	-	②⑤	-	-			●	●	ウ	H25年度受診せず	
794	06-623000	男	1940代	無	-	-	なし	-	-	-	-	なし	-	-					オ	H25年度受診せず	
795	06-628000	女	1940代	無	-	-	⑨	-	-	-	-	⑨	-	-					オ	H25年度受診せず	
796	06-630000	女	1940代	無	-	-	なし	-	-	-	-	⑨	-	-					オ	H25年度受診せず	
797	06-633000	男	1940代	無	-	-	なし	-	-	-	-	⑨	-	-					オ	H25年度受診せず	
798	06-634000	女	1950代	無	-	-	⑨疑	-	-	-	-	⑨	-	-					オ	H25年度受診せず	
799	06-636000	男	1930代	無	-	-	⑦疑	-	-	-	-	②疑⑦⑨	-	-	●				ア	H25年度受診せず	
800	06-637000	男	1950代	無	-	-	なし	-	-	-	-	⑨	-	-					オ	H25年度受診せず	
801	06-641000	男	1940代	無	-	-	なし	-	-	-	-	⑦	-	-				●	エ	H25年度受診せず	
802	06-643000	男	1970代	無	-	-	なし	-	-	-	-	なし	-	-					オ	H25年度受診せず	
803	06-646000	男	1940代	無	-	-	なし	-	-	-	-	②	-	-					オ	H25年度受診せず	
804	06-203000	男	1940代	無	②⑤	②⑤	-	-	-	②⑤	②③	-	-	-	●				ア	H23年度終了	H23/12/8労働災害認定
805	06-179691	男	1940代	有	⑨	-	-	-	-	②④	-	-	-	-	●	●			ア	H22年度終了	労務法認定

ばく露歴と画像所見に係る集計表(奈良県)

A-2表:調査対象者以外の者(平成2年以降に奈良県に居住した者)の一覧表:10名

症例番号	新規ID	性別	生年(西暦)	H19~21年度の受診の有無	H22年度X線所見	H23年度X線所見	H24年度X線所見	H25年度X線所見	H26年度X線所見	H22年度CT所見	H23年度CT所見	H24年度CT所見	H25年度CT所見	H26年度CT所見	ア.直接曝露あり	イ.間接曝露あり	ウ.家内くさばり	エ.立入.埋戻ばく露あり	オ.その他	ばく露区分	備考(その他所見, 特記事項等)	次年度の受診		
1	06-048215	男	1930代	有	㊲	㊲㊳	㊲	㊲		㊲	㊲㊳	㊲㊳㊴	㊲㊳㊴				●		●	ウ	右肺尖部, 上葉, 下葉(S10)に炎症病変			
2	06-487000	男	1940代	無	-	㊲	㊲	㊲		-	㊲㊳	㊲	㊲㊳		●				●	●	ア	左肺下葉(S9)に小結節影, 前回は寛化なし		
3	06-289048	女	1980代	有	㊳	㊳	㊳	㊳		㊳	-	-	-							●	オ	左肺前尖部線状影		
4	06-309139	男	1950代	有	㊳	㊳	なし	㊳		㊳	-	-	-			●	●			●	イ	右横膈膜挙上		
5	06-488000	女	1940代	無	-	㊳	㊳	㊳		-	㊳	-	-								●	ウ	心陰影拡大	
6	06-086426	男	1960代	有	なし	なし	㊳	なし		なし	-	-	なし								●	オ		
7	06-242218	男	1980代	有	なし	なし	なし	なし		なし	-	-	-								●	オ		
8	06-509079	男	1930代	有	-	なし	なし	なし		-	㊳	-	-		●							ア		
9	06-225351	女	1960代	有	なし	-	-	-		㊳	-	-	-		●						●	ア	H25年度受診せず	
10	06-423570	男	1920代	有	-	-	-	-		㊲	-	-	-								●	オ	H25年度受診せず	

B表・調査対象者(平成元年以前に奈良県に居住していた者)に関するばく露歴集計表

ばく露歴分類	ばく露歴					小計		合計	
	ア.直接職歴あり	イ.間接職歴あり	ウ.家庭内ばく露あり	エ.立入・屋内環境ばく露あり	オ.その他	計	うち女性	計	うち女性
ア	●					25	2	104	16
	●	●				2	0		
	●		●			2	1		
	●			●		5	0		
	●				●	47	6		
	●	●	●			0	0		
	●	●		●		0	0		
	●	●			●	4	1		
	●		●	●		0	0		
	●		●		●	9	4		
	●			●	●	8	0		
	●	●	●	●		0	0		
	●	●	●		●	1	1		
	●	●		●	●	0	0		
	●	●	●	●	●	1	1		
イ		●				8	0	43	9
		●	●			1	0		
		●		●		1	0		
		●			●	20	4		
		●	●	●		2	2		
		●	●		●	6	3		
		●	●	●	●	5	0		
ウ			●			14	10	86	57
			●	●		3	3		
			●		●	56	38		
			●	●	●	13	6		
エ				●		10	1	51	14
				●	●	41	13		
オ					●	341	182	341	182
合計※	104	50	108	89	552	625	278	625	278
うち女性※	16	11	69	26	259				

※縦計については、重複計上により算定した。
 ※H25年度問診のみの者・検査未受診者を除く。

〇表：調査対象者（平成元年以前に奈良県に居住していた者）に関するばく露歴分類と年齢階層別のクロス表

年齢階層	合計		ア. 主に直接職歴		イ. 主に間接職歴		ウ. 主に家庭内ばく露		エ. 主に立入・屋内環境ばく露		オ. その他	
	計	うち女性	計	うち女性	計	うち女性	計	うち女性	計	うち女性	計	うち女性
40歳未満	12	5	2	0	0	0	3	2	1	0	6	3
40～49歳	66	38	4	2	4	1	11	6	6	4	41	25
50～59歳	82	42	7	2	4	1	17	12	6	2	48	25
60～69歳	199	93	30	3	16	3	26	19	14	3	113	65
70～79歳	222	79	51	6	16	4	23	14	20	3	112	52
80～89歳	43	21	10	3	2	0	5	4	4	2	22	12
90～99歳	1	0	0	0	0	0	0	0	0	0	1	0
100歳以上	0	0	0	0	0	0	0	0	0	0	0	0
合計	625	278	104	16	42	9	85	57	51	14	343	182

※平成26年3月31日現在

※問診のみの者、H25年度検査未受診者を除く。

D表: 調査対象者(平成元年以前に奈良県に居住していた者)に関するばく露歴分類と画像所見のクロス集計表
D-1表: 胸部X線の画像所見について: 調査対象者625名

	合計		ア主に直接職歴		イ主に間接職歴		ウ主に家庭内ばく露		エ主に立入・屋内環境ばく露		オその他	
	計	うち女性	計	うち女性	計	うち女性	計	うち女性	計	うち女性	計	うち女性
調査対象者	625	278	104	16	43	9	86	57	51	14	341	182
胸部X線受診者	624	277	104	16	43	9	85	56	51	14	341	182
石綿関連所見(疑いを含む)実人数	74 (15)	20 (2)	19 (4)	2	6	2	16 (2)	10	7 (2)	1	26 (7)	5 (2)
①胸水貯留	4 (1)	0	1 (1)	0	1	0	0	0	0	0	2	0
②胸膜ブランク(胸膜肥厚斑)	65 (11)	20 (2)	15 (2)	2	6	2	16 (1)	10	6 (2)	1	22 (6)	5 (2)
③びまん性胸膜肥厚	2 (2)	1 (1)	0	0	0	0	1 (1)	0	0	0	1 (1)	1 (1)
⑤肺野の間質影	9 (1)	0	4 (1)	0	0	0	0	0	1	0	4	0
⑦肺野の腫瘤状陰影(肺がん等)	1 (1)	0	0	0	0	0	0	0	0	0	1 (1)	0
胸部X線未受診者	1	1	0	0	0	0	1	1	0	0	0	0

※①～⑦のうち重複計上含む。
※()は所見疑いを再掲している。
※問診のみの者を除く。

D表: 調査対象者(平成元年以前に奈良県に居住していた者)に関するばく露歴分類と画像所見のクロス集計表
D-2表: 胸部CTの画像所見について: 調査対象者625名

	合計		ア.主に直接職歴		イ.主に間接職歴		ウ.主に家庭内ばく露		エ.主に立入・屋内環境ばく露		オ.その他	
	計	うち女性	計	うち女性	計	うち女性	計	うち女性	計	うち女性	計	うち女性
調査対象者	625	278	104	16	43	9	86	57	51	14	341	182
胸部CT受診者	325	127	55	9	16	4	45	27	34	11	175	76
石綿関連所見(疑いを含む)実人数	184 (34)	57 (10)	43 (8)	6 (1)	14 (1)	3	31 (2)	19 (2)	19 (4)	5 (2)	77 (19)	24 (5)
①胸水貯留	3	0	1	0	1	0	0	0	0	0	1	0
②胸膜プラーク(胸膜肥厚斑)	165 (31)	53 (9)	40 (7)	6 (1)	13 (1)	3	30 (2)	19 (2)	16 (4)	5 (2)	66 (17)	20 (4)
③びまん性胸膜肥厚	2	0	0	0	0	0	1	0	0	0	1	0
④胸膜腫瘍(中皮腫)疑い	1	0	0	0	1	0	0	0	0	0	0	0
⑤肺野の間質影	35 (4)	8 (1)	8 (1)	0	1	0	3	1	7	1	16 (3)	6 (1)
⑥円形無気肺	3	0	2	0	0	0	0	0	0	0	1	0
⑦肺野の腫瘍状陰影(肺がん等)	3	0	1	0	0	0	0	0	0	0	2	0
⑧リンパ節の腫大	1	0	0	0	1	0	0	0	0	0	0	0
②胸膜プラーク且つ⑤肺野の間質影あり※1	17 (4)	4 (1)	5 (2)	0	0	0	2	1	4 (1)	1 (1)	6 (1)	2
胸部CT未受診者	300	151	49	7	27	5	41	30	17	3	166	106

※①～⑧は重複計上含む。

※()は所見疑いを再掲している。

※1 胸膜プラーク且つ肺野の間質影がある者について、2所見のうち、いずれかが「疑い」であれば、()の所見疑いに計上している。

※問診のみの者を除く。

⑤肺野の間質影の詳細分類(胸部CTの画像所見)

	合計		ア主に直接曝歴		イ主に間接曝歴		ウ主に家庭内ばく露		エ主に立入・屋内環境ばく露		オその他	
	計	うち女性	計	うち女性	計	うち女性	計	うち女性	計	うち女性	計	うち女性
肺野の間質影実人数	35 (4)	8 (1)	8 (1)	0	1	0	3	1	7	1	16 (3)	6 (1)
胸膜下曲線様陰影	9 (3)	1 (1)	1	0	0	0	0	0	2	0	6 (3)	1 (1)
胸膜下曲線様陰影うち直下(再掲)	7 (2)	0	0	0	0	0	0	0	2	0	5 (2)	0
胸膜下曲線様陰影うち非直下(再掲)	2 (1)	1 (1)	1	0	0	0	0	0	0	0	1 (1)	1 (1)
小葉中心性粒状影	4	1	0	0	0	0	0	0	1	0	3	1
すりガラス様陰影	11	2	3	0	0	0	2	0	2	0	4	2
網状影	23 (1)	5	7 (1)	0	1	0	3	1	5	1	7	3
蜂窩肺	2 (1)	0	1 (1)	0	0	0	0	0	0	0	1	0
肺実質内帯状影	0	0	0	0	0	0	0	0	0	0	0	0

※()は所見疑いを再掲

※一人が複数の所見を有している場合には、それぞれの所見を記載

③びまん性胸膜肥厚の所見における石綿との関連

③びまん性胸膜肥厚	合計		ア主に直接曝歴		イ主に間接曝歴		ウ主に家庭内ばく露		エ主に立入・屋内環境ばく露		オその他	
	計	うち女性	計	うち女性	計	うち女性	計	うち女性	計	うち女性	計	うち女性
石綿の関連を強く疑う	2	0	0	0	0	0	1	0	0	0	1	0
石綿の関連を疑う	0	0	0	0	0	0	0	0	0	0	0	0
石綿の関連の可能性はある	0	0	0	0	0	0	0	0	0	0	0	0
小計	2	0	0	0	0	0	1	0	0	0	1	0
他の原因である可能性が高い	0	0	0	0	0	0	0	0	0	0	0	0
合計	2	0	0	0	0	0	1	0	0	0	1	0

※()は所見疑いを再掲

⑤肺野の間質影の所見における石綿との関連

⑤肺野の間質影	合計		ア主に直接曝歴		イ主に間接曝歴		ウ主に家庭内ばく露		エ主に立入・屋内環境ばく露		オその他	
	計	うち女性	計	うち女性	計	うち女性	計	うち女性	計	うち女性	計	うち女性
石綿の関連を強く疑う	5	0	1	0	0	0	0	0	1	0	3	0
石綿の関連を疑う	6 (1)	0	4	0	0	0	0	0	0	0	2 (1)	0
石綿の関連の可能性はある	12 (2)	5 (1)	3 (1)	0	0	0	2	1	2	0	5 (1)	4 (1)
小計	23 (3)	5 (1)	8 (1)	0	0	0	2	1	3	0	10 (2)	4 (1)
他の原因である可能性が高い	12 (1)	3 (0)	0	0	1	0	1	0	4	1	6 (1)	2
合計	35 (4)	8 (1)	8 (1)	0	1	0	3	1	7	1	16 (3)	6 (1)

※()は所見疑いを再掲

D-3表:調査対象者(平成元年以前に奈良県に居住していた者)に関する石綿関連所見が見られた者の
年齢階層別(胸部CTの画像所見)

①～④の年齢階層別集計

①胸水貯留

年齢階層	合計		ア.主に直接職歴		イ.主に間接職歴		ウ.主に家庭内ばく露		エ.主に立入・屋内環境ばく露		オ.その他	
	計	うち女性	計	うち女性	計	うち女性	計	うち女性	計	うち女性	計	うち女性
40歳未満	0	0	0	0	0	0	0	0	0	0	0	0
40～49歳	0	0	0	0	0	0	0	0	0	0	0	0
50～59歳	0	0	0	0	0	0	0	0	0	0	0	0
60～69歳	0	0	0	0	0	0	0	0	0	0	0	0
70～79歳	3	0	1	0	1	0	0	0	0	0	1	0
80～89歳	0	0	0	0	0	0	0	0	0	0	0	0
90～99歳	0	0	0	0	0	0	0	0	0	0	0	0
100歳以上	0	0	0	0	0	0	0	0	0	0	0	0
合計	3	0	1	0	1	0	0	0	0	0	1	0

※()は所見疑いを再掲

②胸膜プラーク(胸膜肥厚斑)

年齢階層	合計		ア.主に直接職歴		イ.主に間接職歴		ウ.主に家庭内ばく露		エ.主に立入・屋内環境ばく露		オ.その他	
	計	うち女性	計	うち女性	計	うち女性	計	うち女性	計	うち女性	計	うち女性
40歳未満	0	0	0	0	0	0	0	0	0	0	0	0
40～49歳	3 (2)	1	0	0	0	0	1	1	0	0	2 (2)	0
50～59歳	21 (6)	11 (2)	3 (1)	1	2	1	7 (1)	5 (1)	1	0	8 (4)	4 (1)
60～69歳	49 (10)	11 (4)	10 (2)	1 (1)	3	0	8	4	5 (2)	2 (1)	23 (6)	4 (2)
70～79歳	70 (11)	20 (2)	22 (4)	2	7 (1)	2	10 (1)	6 (1)	8 (2)	2 (1)	23 (3)	8
80～89歳	22 (2)	10 (1)	5	2	1	0	4	3	2	1	10 (2)	4 (1)
90～99歳	0	0	0	0	0	0	0	0	0	0	0	0
100歳以上	0	0	0	0	0	0	0	0	0	0	0	0
合計	165 (31)	53 (9)	40 (7)	6 (1)	13 (1)	3	30 (2)	19 (2)	16 (4)	5 (2)	66 (17)	20 (4)

※()は所見疑いを再掲

③びまん性胸膜肥厚

年齢階層	合計		ア.主に直接職歴		イ.主に間接職歴		ウ.主に家庭内ばく露		エ.主に立入・屋内環境ばく露		オ.その他	
	計	うち女性	計	うち女性	計	うち女性	計	うち女性	計	うち女性	計	うち女性
40歳未満	0	0	0	0	0	0	0	0	0	0	0	0
40～49歳	0	0	0	0	0	0	0	0	0	0	0	0
50～59歳	0	0	0	0	0	0	0	0	0	0	0	0
60～69歳	1	0	0	0	0	0	1	0	0	0	0	0
70～79歳	0	0	0	0	0	0	0	0	0	0	0	0
80～89歳	1	0	0	0	0	0	0	0	0	0	1	0
90～99歳	0	0	0	0	0	0	0	0	0	0	0	0
100歳以上	0	0	0	0	0	0	0	0	0	0	0	0
合計	2	0	0	0	0	0	1	0	0	0	1	0

※()は所見疑いを再掲

④胸膜腫瘍(中皮腫)疑い

年齢階層	合計		ア.主に直接職歴		イ.主に間接職歴		ウ.主に家庭内ばく露		エ.主に立入・屋内環境ばく露		オ.その他	
	計	うち女性	計	うち女性	計	うち女性	計	うち女性	計	うち女性	計	うち女性
40歳未満	0	0	0	0	0	0	0	0	0	0	0	0
40～49歳	0	0	0	0	0	0	0	0	0	0	0	0
50～59歳	0	0	0	0	0	0	0	0	0	0	0	0
60～69歳	0	0	0	0	0	0	0	0	0	0	0	0
70～79歳	1	0	0	0	1	0	0	0	0	0	0	0
80～89歳	0	0	0	0	0	0	0	0	0	0	0	0
90～99歳	0	0	0	0	0	0	0	0	0	0	0	0
100歳以上	0	0	0	0	0	0	0	0	0	0	0	0
合計	1	0	0	0	1	0	0	0	0	0	0	0

※()は所見疑いを再掲

⑤肺野の間質影

年齢階層	合計		ア主に直接職歴		イ主に間接職歴		ウ主に家庭内ばく露		エ主に立入・屋内環境ばく露		オ.その他	
	計	うち女性	計	うち女性	計	うち女性	計	うち女性	計	うち女性	計	うち女性
40歳未満	0	0	0	0	0	0	0	0	0	0	0	0
40～49歳	0	0	0	0	0	0	0	0	0	0	0	0
50～59歳	1 (1)	0	0	0	0	0	0	0	0	0	1 (1)	0
60～69歳	12 (3)	4 (1)	2 (1)	0	1	0	1	1	1	0	7 (2)	3 (1)
70～79歳	17	3	6	0	0	0	2	0	6	1	3	2
80～89歳	4	1	0	0	0	0	0	0	0	0	4	1
90～99歳	1	0	0	0	0	0	0	0	0	0	1	0
100歳以上	0	0	0	0	0	0	0	0	0	0	0	0
合計	35 (4)	8 (1)	8 (1)	0	1	0	3	1	7	1	16 (3)	6 (1)

※()は所見疑いを再掲

⑥円形無気肺

年齢階層	合計		ア主に直接職歴		イ主に間接職歴		ウ主に家庭内ばく露		エ主に立入・屋内環境ばく露		オ.その他	
	計	うち女性	計	うち女性	計	うち女性	計	うち女性	計	うち女性	計	うち女性
40歳未満	0	0	0	0	0	0	0	0	0	0	0	0
40～49歳	0	0	0	0	0	0	0	0	0	0	0	0
50～59歳	0	0	0	0	0	0	0	0	0	0	0	0
60～69歳	0	0	0	0	0	0	0	0	0	0	0	0
70～79歳	2	0	2	0	0	0	0	0	0	0	0	0
80～89歳	1	0	0	0	0	0	0	0	0	0	1	0
90～99歳	0	0	0	0	0	0	0	0	0	0	0	0
100歳以上	0	0	0	0	0	0	0	0	0	0	0	0
合計	3	0	2	0	0	0	0	0	0	0	1	0

※()は所見疑いを再掲

⑦肺野の腫瘍状陰影(肺がん等)

年齢階層	合計		ア主に直接職歴		イ主に間接職歴		ウ主に家庭内ばく露		エ主に立入・屋内環境ばく露		オ.その他	
	計	うち女性	計	うち女性	計	うち女性	計	うち女性	計	うち女性	計	うち女性
40歳未満	0	0	0	0	0	0	0	0	0	0	0	0
40～49歳	0	0	0	0	0	0	0	0	0	0	0	0
50～59歳	1	0	1	0	0	0	0	0	0	0	0	0
60～69歳	0	0	0	0	0	0	0	0	0	0	0	0
70～79歳	1	0	0	0	0	0	0	0	0	0	1	0
80～89歳	1	0	0	0	0	0	0	0	0	0	1	0
90～99歳	0	0	0	0	0	0	0	0	0	0	0	0
100歳以上	0	0	0	0	0	0	0	0	0	0	0	0
合計	3	0	1	0	0	0	0	0	0	0	2	0

※()は所見疑いを再掲

⑧リンパ節の腫大

年齢階層	合計		ア主に直接職歴		イ主に間接職歴		ウ主に家庭内ばく露		エ主に立入・屋内環境ばく露		オ.その他	
	計	うち女性	計	うち女性	計	うち女性	計	うち女性	計	うち女性	計	うち女性
40歳未満	0	0	0	0	0	0	0	0	0	0	0	0
40～49歳	0	0	0	0	0	0	0	0	0	0	0	0
50～59歳	0	0	0	0	0	0	0	0	0	0	0	0
60～69歳	1	0	0	0	1	0	0	0	0	0	0	0
70～79歳	0	0	0	0	0	0	0	0	0	0	0	0
80～89歳	0	0	0	0	0	0	0	0	0	0	0	0
90～99歳	0	0	0	0	0	0	0	0	0	0	0	0
100歳以上	0	0	0	0	0	0	0	0	0	0	0	0
合計	1	0	0	0	1	0	0	0	0	0	0	0

※()は所見疑いを再掲

②胸膜プラーク且つ⑤肺野の間質影あり

年齢階層	合計		ア主に直接職歴		イ主に間接職歴		ウ主に家庭内ばく露		エ主に立入・屋内環境ばく露		オ.その他	
	計	うち女性	計	うち女性	計	うち女性	計	うち女性	計	うち女性	計	うち女性
40歳未満	0	0	0	0	0	0	0	0	0	0	0	0
40～49歳	0	0	0	0	0	0	0	0	0	0	0	0
50～59歳	0	0	0	0	0	0	0	0	0	0	0	0
60～69歳	5 (2)	1	2 (1)	0	0	0	1	1	0	0	2 (1)	0
70～79歳	9 (2)	2 (1)	3 (1)	0	0	0	1	0	4 (1)	1 (1)	1	1
80～89歳	3	1	0	0	0	0	0	0	0	0	3	1
90～99歳	0	0	0	0	0	0	0	0	0	0	0	0
100歳以上	0	0	0	0	0	0	0	0	0	0	0	0
合計	17 (4)	4 (1)	5 (2)	0	0	0	2	1	4 (1)	1 (1)	6 (1)	2

※()は所見疑いを再掲

※胸膜プラーク且つ肺野の間質影がある者について、2所見のうち、いずれかが「疑い」であれば、()の所見疑いに計上している。

E表:調査対象者(平成元年以前に奈良県に居住していた者)に関するばく露歴分類が「オ(その他)」の者の詳細

E-1表:ばく露歴分類が「オ(その他)」の居住開始時期(胸部CTを受診した者)

「オ(その他)」の調査対象者	居住開始時期																	
			～昭和29年までに居住を開始した者		昭和30年から昭和34年までに居住を開始した者		昭和35年から昭和39年までに居住を開始した者		昭和40年から昭和44年までに居住を開始した者		昭和45年から昭和49年までに居住を開始した者		昭和50年から昭和54年までに居住を開始した者		昭和55年から昭和59年までに居住を開始した者		昭和60年から平成元年までに居住を開始した者	
	実人数	うち女性	計	うち女性	計	うち女性	計	うち女性	計	うち女性	計	うち女性	計	うち女性	計	うち女性	計	うち女性
オ(その他)の調査対象者	175	76	95	41	18	6	27	13	47	24	43	17	19	6	13	3	13	4
奈良市	4	3	3	2	0	0	1	1	0	0	0	0	0	0	0	0	0	0
大和高田市	3	3	1	1	0	0	0	0	1	1	0	0	0	0	0	0	1	1
大和郡山市	3	3	2	2	0	0	0	0	1	1	0	0	0	0	0	0	0	0
天理市	1	0	1	0	0	0	0	0	0	0	0	0	0	0	0	0	0	0
橿原市	3	3	2	2	0	0	0	0	0	0	0	0	1	1	0	0	0	0
桜井市	0	0	0	0	0	0	0	0	0	0	0	0	0	0	0	0	0	0
五條市	0	0	0	0	0	0	0	0	0	0	0	0	0	0	0	0	0	0
御所市	1	0	1	0	0	0	0	0	0	0	0	0	0	0	0	0	0	0
生駒市	2	1	0	0	0	0	0	0	0	0	0	0	2	1	0	0	0	0
香芝市	2	2	2	2	0	0	0	0	0	0	0	0	0	0	0	0	0	0
月ヶ瀬村	0	0	0	0	0	0	0	0	0	0	0	0	0	0	0	0	0	0
都祁村	0	0	0	0	0	0	0	0	0	0	0	0	0	0	0	0	0	0
山添村	0	0	0	0	0	0	0	0	0	0	0	0	0	0	0	0	0	0
平群町	11	5	4	3	1	0	0	0	0	0	5	2	0	0	1	0	0	0
三郷町	53	20	16	6	3	0	5	3	16	7	8	2	1	1	1	0	3	1
斑鳩町	81	35	23	10	3	1	7	4	18	10	17	6	6	1	4	2	3	1
安堵町	0	0	0	0	0	0	0	0	0	0	0	0	0	0	0	0	0	0
川西町	1	1	1	1	0	0	0	0	0	0	0	0	0	0	0	0	0	0
三宅町	0	0	0	0	0	0	0	0	0	0	0	0	0	0	0	0	0	0
田原本町	1	1	0	0	0	0	0	0	0	0	0	0	0	0	1	1	0	0
大宇陀町	0	0	0	0	0	0	0	0	0	0	0	0	0	0	0	0	0	0
菟田野町	0	0	0	0	0	0	0	0	0	0	0	0	0	0	0	0	0	0
榛原町	0	0	0	0	0	0	0	0	0	0	0	0	0	0	0	0	0	0
室生村	0	0	0	0	0	0	0	0	0	0	0	0	0	0	0	0	0	0
菅瀬村	0	0	0	0	0	0	0	0	0	0	0	0	0	0	0	0	0	0
御杖村	0	0	0	0	0	0	0	0	0	0	0	0	0	0	0	0	0	0
高取町	0	0	0	0	0	0	0	0	0	0	0	0	0	0	0	0	0	0
明日香村	0	0	0	0	0	0	0	0	0	0	0	0	0	0	0	0	0	0
新庄町	0	0	0	0	0	0	0	0	0	0	0	0	0	0	0	0	0	0
鶯麻町	0	0	0	0	0	0	0	0	0	0	0	0	0	0	0	0	0	0
上牧町	3	1	1	0	0	0	0	0	0	0	0	0	2	1	0	0	0	0
王寺町	102	35	36	11	10	5	14	5	11	5	13	7	7	1	6	0	5	1
広陵町	2	1	2	1	0	0	0	0	0	0	0	0	0	0	0	0	0	0
河合町	1	0	0	0	0	0	0	0	0	0	0	0	0	0	0	0	1	0
吉野町	0	0	0	0	0	0	0	0	0	0	0	0	0	0	0	0	0	0
大淀町	0	0	0	0	0	0	0	0	0	0	0	0	0	0	0	0	0	0
下市町	0	0	0	0	0	0	0	0	0	0	0	0	0	0	0	0	0	0
黒滝村	0	0	0	0	0	0	0	0	0	0	0	0	0	0	0	0	0	0
西吉野村	0	0	0	0	0	0	0	0	0	0	0	0	0	0	0	0	0	0
天川村	0	0	0	0	0	0	0	0	0	0	0	0	0	0	0	0	0	0
野迫川村	0	0	0	0	0	0	0	0	0	0	0	0	0	0	0	0	0	0
大塔村	0	0	0	0	0	0	0	0	0	0	0	0	0	0	0	0	0	0
十津川村	0	0	0	0	0	0	0	0	0	0	0	0	0	0	0	0	0	0
下北山村	0	0	0	0	0	0	0	0	0	0	0	0	0	0	0	0	0	0
上北山村	0	0	0	0	0	0	0	0	0	0	0	0	0	0	0	0	0	0
川上村	0	0	0	0	0	0	0	0	0	0	0	0	0	0	0	0	0	0
粟吉野村	1	0	0	0	1	0	0	0	0	0	0	0	0	0	0	0	0	0
合計	275	114	95	41	18	6	27	13	47	24	43	17	19	6	13	3	13	4

※同一5年刻み時点で複数の市町村にまたがった居住歴がある者は、重複して計上している。

E-2表:調査対象者(平成元年以前に奈良県に居住していた者)に関するばく露歴分類が「オ(その他)」の対象期間に居住歴がある者と画像所見のクロス集計表

「オ(その他)」の調査対象者	居住開始時期																	
			～昭和29年までに居住を開始した者		昭和30年から昭和34年までに居住を開始した者		昭和35年から昭和39年までに居住を開始した者		昭和40年から昭和44年までに居住を開始した者		昭和45年から昭和49年までに居住を開始した者		昭和50年から昭和54年までに居住を開始した者		昭和55年から昭和59年までに居住を開始した者		昭和60年から平成元年までに居住を開始した者	
	実数	うち女性	計	うち女性	計	うち女性	計	うち女性	計	うち女性	計	うち女性	計	うち女性	計	うち女性	計	うち女性
「オ(その他)」の調査対象者	175	76	95	41	18	6	27	13	48	24	42	16	19	6	13	3	13	6
石綿関連所見(疑いを含む)実人数	77	24	58	19	10	3	12	4	12	5	12	5	13	1	9	0	10	3
①胸水貯留	1	0	0	0	1	0	1	0	0	0	0	0	0	0	0	0	0	0
②胸膜ブランク(胸膜肥厚斑)	66 (17)	20 (4)	51 (11)	17 (4)	9 (4)	3 (1)	11 (3)	4	9 (3)	2	10 (3)	1	13 (3)	1	9 (3)	0	8 (2)	3 (1)
うち肺野の間質影もある者※1	6 (1)	2	7 (1)	3	0	0	1	1	2 (1)	1	0	0	1	0	0	0	0	0
③びまん性胸膜肥厚	1	0	1	0	0	0	0	0	0	0	0	0	0	0	0	0	0	0
④胸膜腫瘍(中皮腫)疑い	0	0	0	0	0	0	0	0	0	0	0	0	0	0	0	0	0	0
⑤肺野の間質影	16 (3)	6 (1)	14 (2)	5 (1)	1	0	2 (1)	1	5 (1)	4	2	0	1	0	0	0	2 (1)	0
⑥円形無気肺	1	0	1	0	0	0	0	0	0	0	0	0	0	0	0	0	0	0
⑦肺野の腫瘍状陰影(肺がん等)	2	0	2	0	0	0	0	0	0	0	1	0	0	0	0	0	0	0
⑧リンパ節の腫大	0	0	0	0	0	0	0	0	0	0	0	0	0	0	0	0	0	0

※胸部CTの画像所見を基に計上している。

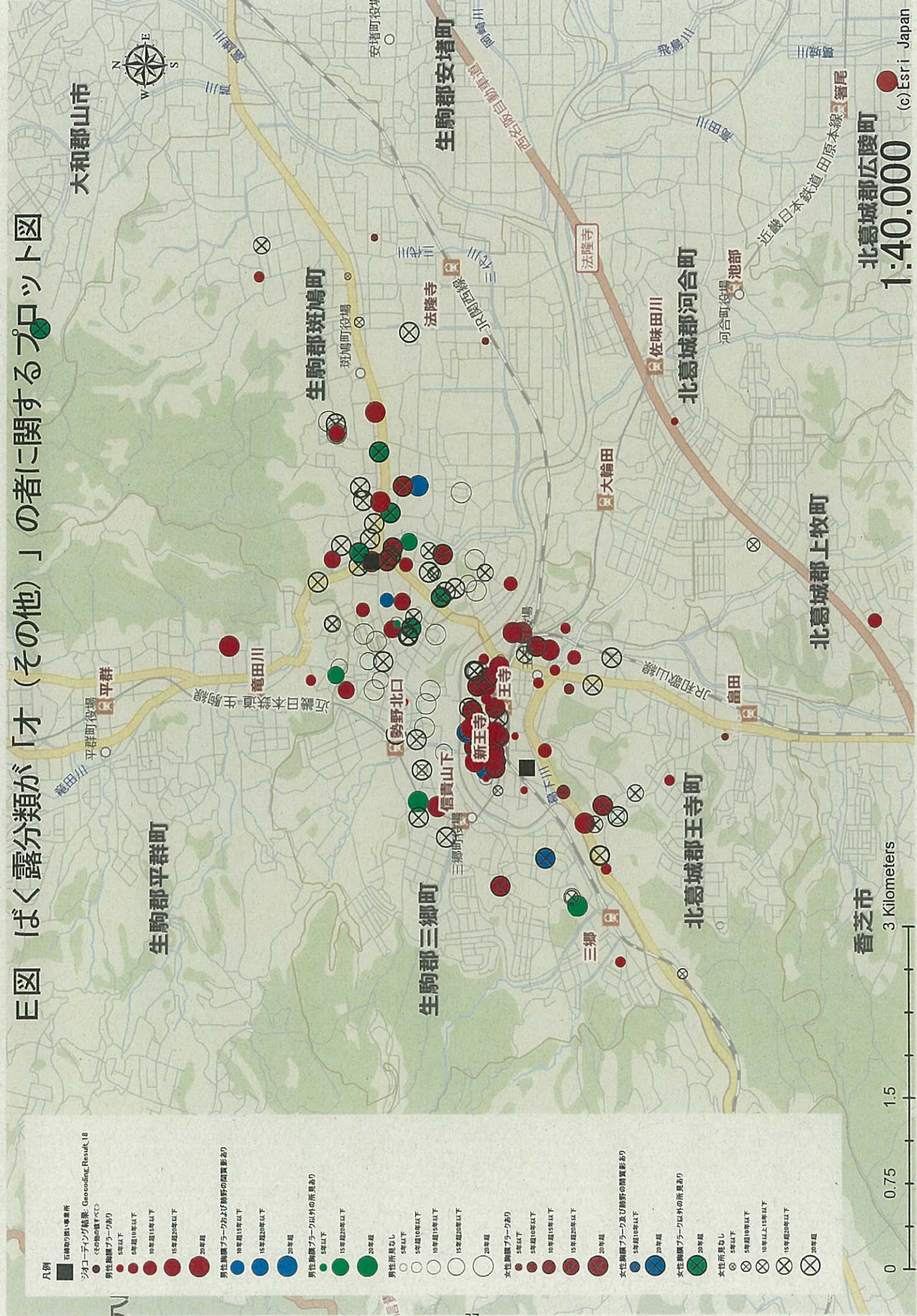
※①～⑧は重複計上含む

※()は所見疑いを再掲

※1 胸膜ブランク、うち肺野の間質影もある者について、2所見のうち、いずれかが「疑い」であれば、()の所見疑いに計上している。

E図 ばく露分類が「オ（その他）」の者に関するプロット図

- 凡例
- 汚染取り扱い事業所
 - ショーティング結果: Geocoding Result 18
 - <5の値がPCD
 - 男性 ばく露ラークあり
 - 男性 ばく露ラークなし
 - 女性 ばく露ラークあり
 - 女性 ばく露ラークなし
 - 男性 ばく露ラークあり及び動物野の調査あり
 - 男性 ばく露ラークなし及び動物野の調査あり
 - 女性 ばく露ラークあり及び動物野の調査あり
 - 女性 ばく露ラークなし及び動物野の調査あり

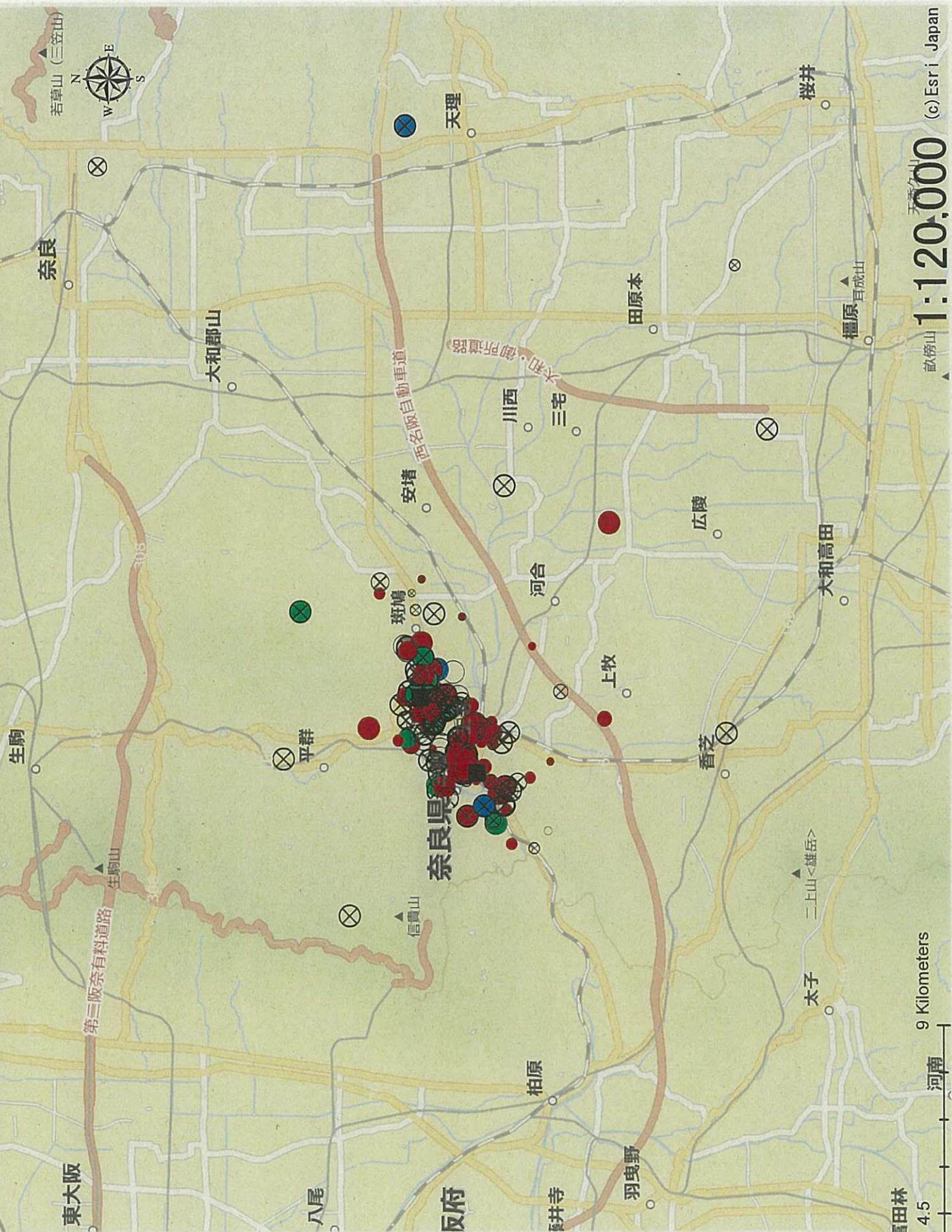


北葛城郡広陵町
1:40,000
(c) Esri Japan

観覧区

- 凡例
- 石綿取り調査所
 - 3Dコーティング結果: Geocoding Result.18
 - その他の観測点
 - 男性除塵ブローカーあり
 - 5年以下
 - 5年超10年以下
 - 10年超15年以下
 - 15年超20年以下
 - 20年超
 - 男性除塵ブローカーおよび除塵の間置影あり
 - 10年超15年以下
 - 15年超20年以下
 - 20年超
 - 男性除塵ブローカー以外の所置あり
 - 5年以下
 - 5年超10年以下
 - 10年超15年以下
 - 15年超20年以下
 - 20年超
 - 男性所置なし
 - 5年以下
 - 5年超10年以下
 - 10年超15年以下
 - 15年超20年以下
 - 20年超
 - 女性除塵ブローカーあり
 - 5年以下
 - 5年超10年以下
 - 10年超15年以下
 - 15年超20年以下
 - 20年超
 - 女性除塵ブローカー以外の所置あり
 - 20年超
 - 女性所置なし
 - 5年以下
 - 5年超10年以下
 - 10年超15年以下
 - 15年超20年以下
 - 20年超

E図 ばく露分類が「オ(その他)」の者に関するプロット図



大阪狭山 富田林 河内 1:120,000 畝傍山 五ヶ丘山

E-3表:ばく露区分が「オ(その他)」の者とプロット数との関係表

	プロット対象者実人数		奈良市		大和高田市		大和郡山市		天理市		橿原市	
	プロット対象者数	プロット数	プロット対象者数	プロット数	プロット対象者数	プロット数	プロット対象者数	プロット数	プロット対象者数	プロット数	プロット対象者数	プロット数
	計	うち女性	計	うち女性	計	うち女性	計	うち女性	計	うち女性	計	うち女性
胸膜ブランクあり	65	19	0	0	0	0	0	0	0	0	0	0
うち肺野の間葉影もあり	6	2	0	0	0	0	0	0	0	0	0	0
胸膜ブランク以外の石綿関連所見あり	11	4	0	0	0	0	1	1	1	1	0	0
所見なし又は石綿関連所見以外の所見あり	97	52	3	2	2	2	3	3	1	1	1	1
合計	173	75	3	2	2	2	3	3	2	2	1	1

香芝市		平群町		三郷町		斑鳩町		川西町	
プロット対象者数	プロット数	プロット対象者数	プロット数	プロット対象者数	プロット数	プロット対象者数	プロット数	プロット対象者数	プロット数
計	うち女性	計	うち女性	計	うち女性	計	うち女性	計	うち女性
0	0	1	0	6	2	21	5	0	0
0	0	0	0	1	1	2	0	0	0
0	0	1	0	3	1	7	3	0	0
2	2	7	4	27	10	38	23	1	1
2	2	9	4	38	13	66	31	1	1

田原本町		上牧町		王寺町		広陵町		河合町		合計	
プロット対象者数	プロット数	プロット対象者数	プロット数	プロット対象者数	プロット数	プロット対象者数	プロット数	プロット対象者数	プロット数	プロット対象者数	プロット数
計	うち女性	計	うち女性	計	うち女性	計	うち女性	計	うち女性	計	うち女性
0	0	2	0	40	13	1	0	1	0	73	21
0	0	0	0	3	1	0	0	0	0	7	3
0	0	0	0	0	0	0	0	0	0	12	5
1	1	1	1	27	16	0	0	0	0	111	64
1	1	3	1	67	29	1	0	1	0	198	90

※胸部CTの画像所見を基としている。

※複数地域に居住歴のある者は、それぞれの地域にプロットしている。

E-4表: 調査対象者(平成元年以前に奈良県に居住していた者)に関する
ばく露歴分類が「オ(その他)」で胸膜プラークのプロットがある町名別一覧表

		プロット数					
		胸膜プラークありの者のプロット数		うち肺野の間質影もある者のプロット数		全プロット数	
		計	うち女性	計	うち女性	計	うち女性
三郷町	勢野西2丁目	1				1	0
	勢野東4丁目	1				1	0
	東信貴ヶ丘3丁目	1				1	0
	立野南3丁目	1				1	0
	立野北1丁目	2	2	1	1	2	2
	立野北	1	1	1	1	1	1
	その他					37	11
	計	7	3	2	2	44	14
斑鳩町	稲葉西1丁目	1	1			1	1
	興留東1丁目	2				2	0
	神南	1				1	0
	神南3丁目	1				1	0
	服部2丁目	1	1			1	1
	法隆寺	1	1			1	1
	法隆寺北1丁目	2				2	0
	龍田	1		1		1	0
	龍田1丁目	1				1	0
	龍田2丁目	1				1	0
	龍田3丁目	2				2	0
	龍田5丁目	1		1		1	0
	龍田西2丁目	2				2	0
	龍田西3丁目	1				1	0
	龍田西4丁目	2	1			2	1
	龍田西5丁目	3	2			3	2
	龍田西6丁目	3		1		3	0
	龍田南	1				1	0
	龍田南5丁目	1				1	0
	龍田北1丁目	1				1	0
	龍田北5丁目	1				1	0
その他					51	31	
計	30	6	3	0	81	37	
上牧町	下村	1				1	0
	服部台2丁目	1				1	0
	その他					1	1
	計	2	0	0	0	3	1
王寺町	王寺1丁目	5	1			5	1
	王寺2丁目	2				2	0
	葛下1丁目	1				1	0
	久度1丁目	8	2			8	2
	久度2丁目	11	1	2		11	1
	久度3丁目	17	7	1	1	17	7
	久度4丁目	4	1	1		4	1
	久度5丁目	1				1	0
	元町1丁目	4	1			4	1
	元町2丁目	3	1			3	1
	舟戸1丁目	2				2	0
	畠田5丁目	1	1			1	1
	本町1丁目	3	1			3	1
	本町3丁目	2				2	0
	本町5丁目	1				1	0
	その他					35	20
計	65	16	4	1	100	36	
広陵町	的場	1				1	0
	その他					0	0
	計	1	0	0	0	1	0
河合町	高塚台2丁目	1				1	0
	その他					0	0
	計	1	0	0	0	1	0
平群町	椿井	1				1	0
	北信貴ヶ丘1丁目	1				1	0
	その他					8	4
	計	2	0	0	0	10	4
天理市	別所町	1	1	1	1	1	1
	その他					0	0
	計	1	1	1	1	1	1
その他	その他					13	12
	計					13	12
合計	109	26	10	4	254	105	

※胸部CTの画像所見を基としている。
※複数の居住歴のある者は、それぞれの町ごとに計上している。

第2期石綿の健康リスク調査を受診し、医療の必要があると判断された者の診断経過について

平成22年度に石綿の健康リスク調査を受診し、医療の必要があると判断された者[※]1人がその後、医療機関でどのような診断を受けているのか確認するため、本人から承諾を得て、医療機関に照会を行った。
 また、平成23年度に石綿の健康リスク調査を受診し、平成24年度の石綿の健康リスク調査では労災認定され対象外となった者が1人(良性石綿胸水)であったことが本人や家族への問い合わせにより確認された。
 平成24年度に医療の必要があると判断された者はいなかった。
 平成25年度末現在、石綿救済制度で認定された者が1人(内訳:中皮腫1人)、労災制度で認定された者が1人(内訳:良性石綿胸水1人)であったことが本人や家族への問い合わせにより確認された。

※平成22・23・24年度に石綿の健康リスク調査を受診し、医療の必要があると判断された者
 ただし、その後の医療の結果、石綿関連疾患と判断されなかった者は除く。

表ア-1:石綿関連疾患と診断された者の診断状況

	合計		ア.主に直接職歴		イ.主に間接職歴		ウ.主に家庭内ばく露		エ.主に立入・屋内環境ばく露		オ.その他	
	計	うち女性	計	うち女性	計	うち女性	計	うち女性	計	うち女性	計	うち女性
リスク調査が発見の契機												
a. 中皮腫	1		1									
b. 肺がん												
c. 石綿肺												
d. 良性石綿胸水												
e. びまん性胸膜肥厚												
小計	1		1									
リスク調査以外が発見の契機												
a. 中皮腫												
b. 肺がん												
c. 石綿肺												
d. 良性石綿胸水	1		1									
e. びまん性胸膜肥厚												
小計	1		1									
合計												
a. 中皮腫	1		1									
b. 肺がん												
c. 石綿肺												
d. 良性石綿胸水	1		1									
e. びまん性胸膜肥厚												
合計	2		2									

※()は所見疑いを再掲

表ア-2:石綿関連疾患と診断された者の労災、石綿救済法の認定状況

	合計		ア.主に直接職歴		イ.主に間接職歴		ウ.主に家庭内ばく露		エ.主に立入・屋内環境ばく露		オ.その他	
	労災	石綿救済	労災	石綿救済	労災	石綿救済	労災	石綿救済	労災	石綿救済	労災	石綿救済
	計	うち女性	計	うち女性	計	うち女性	計	うち女性	計	うち女性	計	うち女性
リスク調査が発見の契機												
a. 中皮腫		1		1								
b. 肺がん												
c. 石綿肺												
d. 良性石綿胸水												
e. びまん性胸膜肥厚												
小計		1		1								
リスク調査以外が発見の契機												
a. 中皮腫												
b. 肺がん												
c. 石綿肺												
d. 良性石綿胸水	1			1								
e. びまん性胸膜肥厚												
小計	1			1								
合計												
a. 中皮腫		1		1								
b. 肺がん												
c. 石綿肺												
d. 良性石綿胸水	1			1								
e. びまん性胸膜肥厚												
合計	1	1		1								

※()は所見疑いを再掲

表イ:石綿関連疾患と診断された者の発見契機別

	合計		健康リスク調査		健康リスク調査以外		住民健診	職場健診	人間ドック	自覚症状	他疾患治療中	その他	不明	
	合計	うち女性	計	うち女性	計	うち女性	計	うち女性	計	うち女性	計	うち女性	計	うち女性
a. 中皮腫	1		1											
b. 肺がん														
c. 石綿肺														
d. 良性石綿胸水	1				1							1		
e. びまん性胸膜肥厚														

※発見契機のその他1人については、石綿取扱工場による周辺住民の健診で発見された

表ウ:石綿関連疾患と診断された者の年齢階層別分類表

年齢階層	合計		a. 中皮腫		b. 肺がん		その他石綿関連疾患	
	計	うち女性	計	うち女性	計	うち女性	計	うち女性
40歳未満								
50~59歳								
60~69歳	1		1					
70~79歳	1						1	
80~89歳								
90歳以上								
合計	2		1				1	





平成25年度環境省委託業務報告書

平成25年度一般環境経路による石綿ばく露健康リスク調査（奈良県）委託業務

平成26年3月31日

発注者

環境省総合環境政策局

環境保健部企画課石綿健康被害対策室

TEL : 03-3581-3351 (内線 6389)

FAX : 03-5510-0122

E-mail ISHIWATA@env.go.jp

受託者

住所 奈良県奈良市登大路町 30 番地

名称 奈良県