

1. 自治体ごとの家電4品目の不法投棄の状況

表1 平成14年度と平成15年度の比較で不法投棄台数の増減した自治体数

	増加した自治体数	変化なし	減少した自治体数	合計
4品目合計	1,413 (45.6%)	427 (13.8%)	1,258 (40.6%)	3,098
エアコン	837 (27.0%)	1,468 (47.4%)	793 (25.6%)	3,098
テレビ	1,377 (44.4%)	538 (17.4%)	1,183 (38.2%)	3,098
冷蔵庫	1,128 (36.4%)	868 (28.0%)	1,102 (35.6%)	3,098
洗濯機	1,121 (36.2%)	971 (31.3%)	1,006 (32.5%)	3,098

注)カッコ内は、合計に占める割合

(参考)

表2 平成13年度と平成14年度の比較で不法投棄台数の増減した自治体数

	増加した自治体数	変化なし	減少した自治体数	合計
4品目合計	1,428(52.1%)	282(10.3%)	1,033(37.7%)	2,743
エアコン	826(36.3%)	1,296(47.2%)	621(22.6%)	2,743
テレビ	1,368(49.9%)	405(14.8%)	970(35.4%)	2,743
冷蔵庫	1,167(42.8%)	672(24.5%)	904(33.0%)	2,743
洗濯機	1,111(40.5%)	798(29.1%)	834(30.4%)	2,743

注)カッコ内は、合計に占める割合

図1 不法投棄台数の増減した自治体の推移

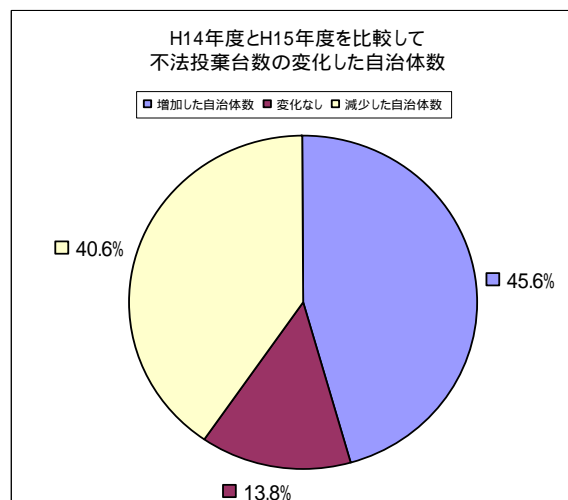
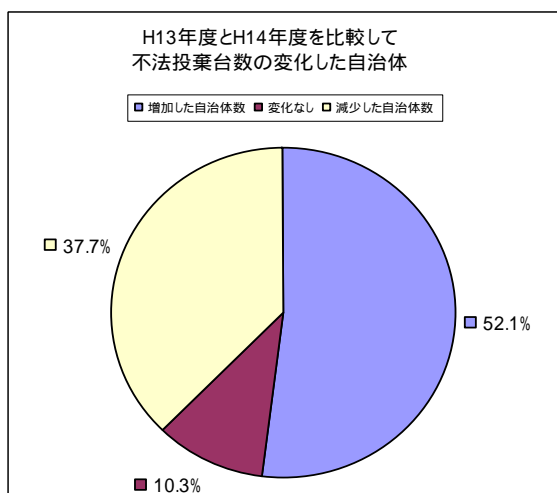


表3 平成 15 年度における不法投棄台数の増減数ごとの自治体数

(調査対象自治体数: 3,098)

		エアコン	テレビ	冷蔵庫	洗濯機
増加	25台超	24	189	71	60
	21～25台以下	9	66	22	20
	16～20台以下	21	94	35	47
	11～15台以下	29	141	81	72
	6～10台以下	103	271	200	184
	5台以下	651	616	719	738
不変	0台	1,468	538	868	971
減少	5台以下	597	592	767	712
	6～10台以下	117	221	164	152
	11～15台以下	28	105	64	63
	16～20台以下	15	73	40	24
	21～25台以下	7	55	23	15
	25台超	29	137	44	40

2. 家電4品目の不法投棄台数の変化について

表4 平成14年度及び平成15年度の不法投棄台数

品目	4品目合計		エアコン		テレビ		冷蔵庫		洗濯機	
	H14	H15	H14	H15	H14	H15	H14	H15	H14	H15
4月	13,016 (0.3)	14,314 (11.3)	1,142 (0.9)	1,305 (1.0)	6,671 (5.3)	7,409 (5.9)	2,913 (2.3)	2,986 (2.4)	2,290 (1.8)	2,614 (2.1)
5月	13,820 (10.9)	16,308 (12.9)	1,487 (1.2)	1,483 (1.2)	6,881 (5.4)	8,260 (6.5)	2,996 (2.4)	3,541 (2.8)	2,456 (1.9)	3,024 (2.4)
6月	12,546 (9.9)	14,503 (11.5)	1,525 (1.2)	1,552 (1.2)	6,104 (4.8)	7,070 (5.6)	2,790 (2.2)	3,250 (2.6)	2,127 (1.7)	2,631 (2.1)
7月	12,701 (10.0)	14,080 (11.1)	1,789 (1.4)	1,611 (1.3)	5,866 (4.6)	6,837 (5.4)	2,850 (2.3)	3,061 (2.4)	2,196 (1.7)	2,571 (2.0)
8月	12,678 (10.0)	12,495 (9.9)	1,926 (1.5)	1,426 (1.1)	5,689 (4.5)	6,079 (4.8)	2,878 (2.3)	2,763 (2.2)	2,185 (1.7)	2,227 (1.8)
9月	12,431 (9.8)	14,882 (11.8)	1,559 (1.2)	1,497 (1.2)	5,961 (4.7)	7,202 (5.7)	2,749 (2.2)	3,455 (2.7)	2,162 (1.7)	2,728 (2.2)
10月	14,673 (11.6)	14,421 (11.4)	1,564 (1.2)	1,460 (1.2)	7,422 (5.9)	7,316 (5.8)	3,237 (2.6)	3,223 (2.5)	2,450 (1.9)	2,422 (1.9)
11月	14,131 (11.2)	12,534 (9.9)	1,321 (1.0)	1,119 (0.9)	7,265 (5.7)	6,551 (5.2)	3,068 (2.4)	2,757 (2.2)	2,477 (2.0)	2,107 (1.7)
12月	16,867 (13.3)	17,243 (13.6)	1,664 (1.3)	1,638 (1.3)	8,788 (6.9)	9,154 (7.2)	3,433 (2.7)	3,530 (2.8)	2,982 (2.4)	2,921 (2.3)
1月	11,951 (9.4)	12,857 (10.2)	1,085 (0.9)	1,190 (0.9)	6,184 (4.9)	6,460 (5.1)	2,504 (2.0)	2,729 (2.2)	2,178 (1.7)	2,478 (2.0)
2月	13,275 (10.5)	12,286 (9.7)	1,310 (1.0)	1,127 (0.9)	6,876 (5.4)	6,296 (5.0)	2,750 (2.2)	2,569 (2.0)	2,339 (1.8)	2,294 (1.8)
3月	16,589 (13.1)	19,011 (15.0)	1,463 (1.2)	1,729 (1.4)	8,758 (6.9)	9,660 (7.6)	3,325 (2.6)	4,140 (3.3)	3,043 (2.4)	3,482 (2.8)
合計	164,678 (130.2)	174,934 (138.3)	17,835 (14.1)	17,137 (13.5)	82,465 (65.2)	88,294 (69.8)	35,493 (28.1)	38,004 (30.0)	28,885 (22.8)	31,499 (24.9)
対前年比	+6.2%		-3.9%		+7.1%		+7.1%		+9.0%	

注1)カッコ内は「10万人当たりの台数」で、平成14年度、平成15年度共に回答のあった3,098自治体の人口の合計約12,667万人で台数を除したものの。

注2)3,098自治体の人口の合計は約12,667万人(総人口の99%)。また、平成15年度に全国の家電の指定引取場所へ持ち込まれた廃家電の台数は約1,046万台であり、人口10万人当たりでは約7,971台となる。

図2 廃家電の不法投棄台数の推移

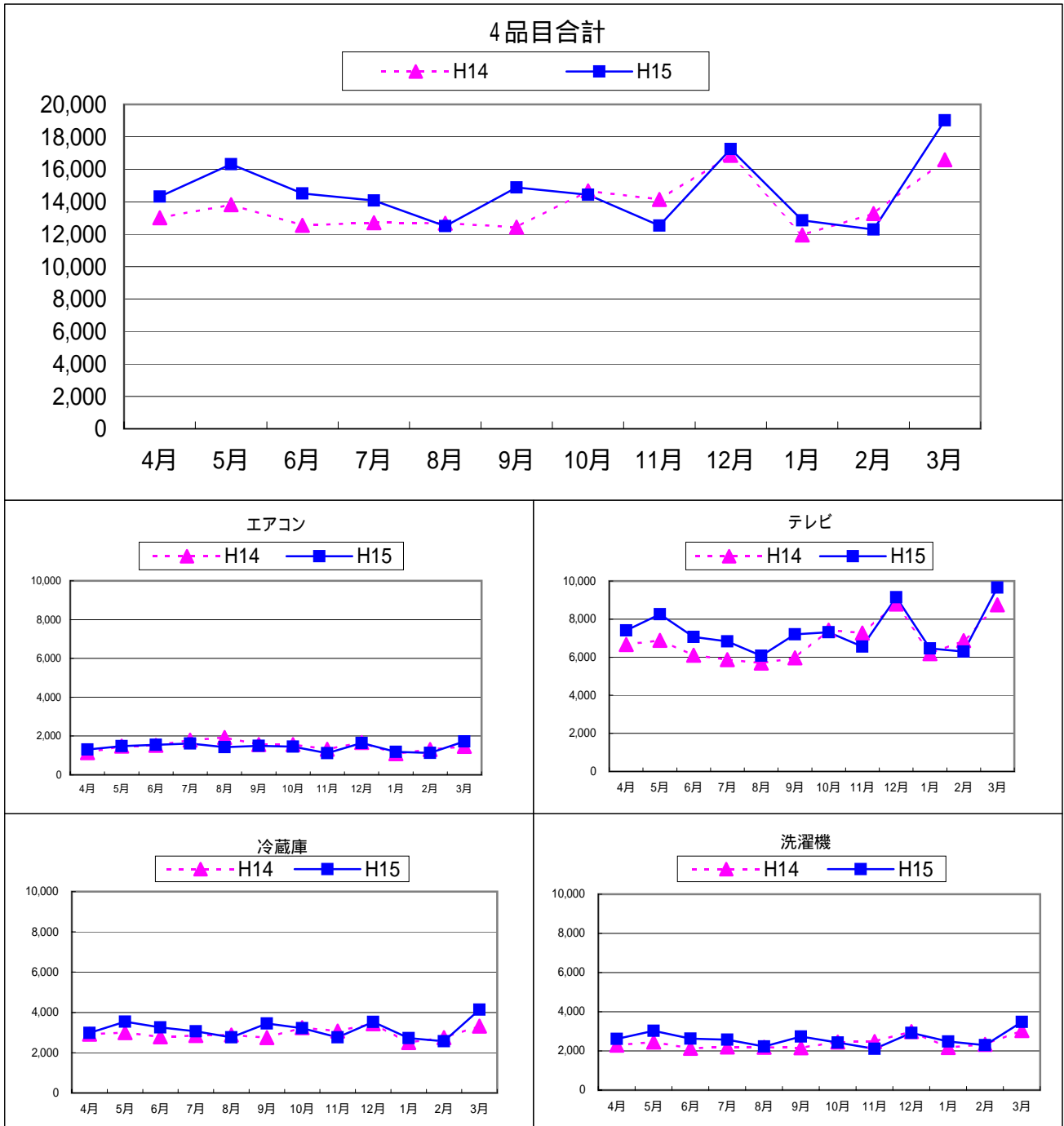


図3 不法投棄の増減台数(平成14年度と平成15年度の比較)

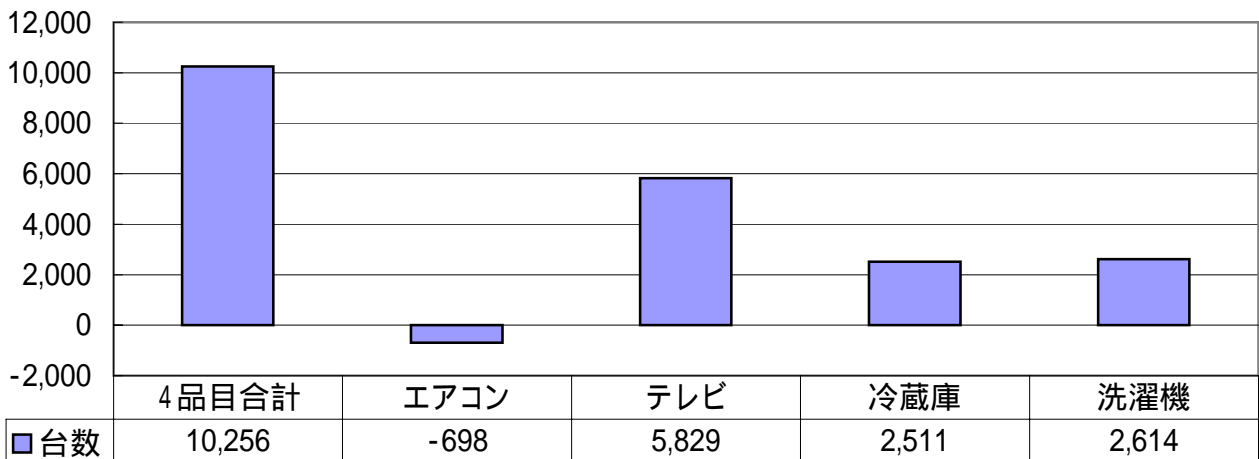
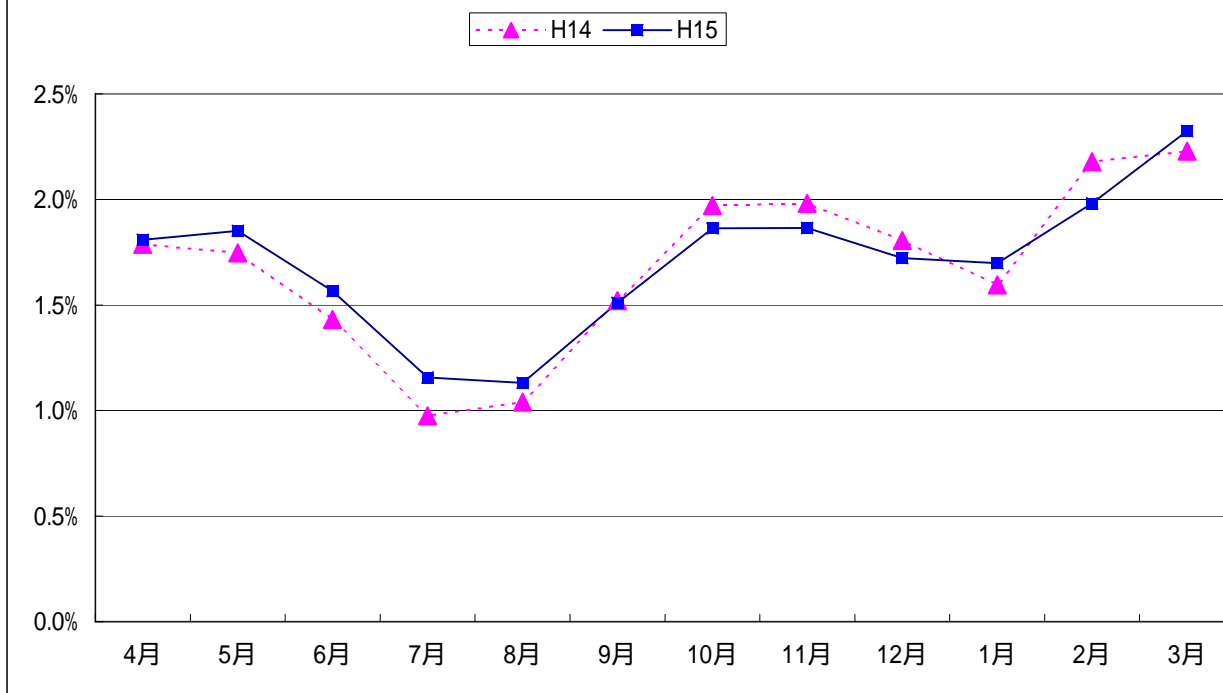


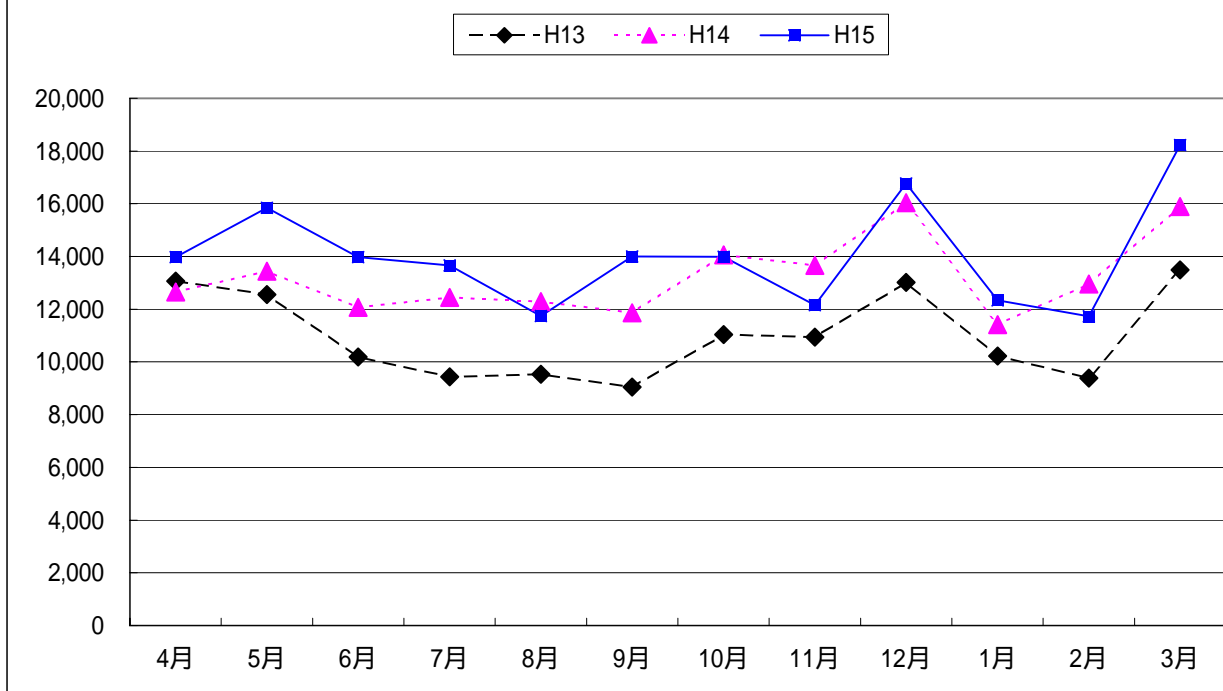
図4 家電4品目の引取等台数に対する不法投棄台数の比率



注) 不法投棄台数は、回答のあった全国3,098自治体における不法投棄台数に基づいて全国の不法投棄台数を推計したもの。

(参考)

図5 家電4品目不法投棄台数の推移(4品目合計)



注) 平成13年度、14年度、15年度の3年間の不法投棄台数のデータを有している2,721の自治体における不法投棄台数の推移。

3. 廃パソコンの不法投棄台数の変化について

表5 平成15年度10 - 3月期の不法投棄台数のデータを有している2,634自治体の不法投棄台数

	4品目合計	デスクトップ型 パソコン	ノート型 パソコン	CRT ディスプレイ	液晶 ディスプレイ
10月	455	206	44	186	19
11月	435	202	43	184	6
12月	684	289	86	295	14
1月	485	190	65	207	23
2月	428	152	51	216	9
3月	608	276	79	236	17
合計	3,095	1,315	368	1,324	88

平成15年度10 - 3月期の不法投棄台数のデータを有している2,634自治体の平成15年4月1日現在の人口の合計約9,416万人。

表6 平成15年度10 - 3月期及び平成14年度10 - 3月期の不法投棄台数データを有している961自治体の不法投棄台数の変化

年度	4品目合計		デスクトップ型 パソコン		ノート型 パソコン		CRT ディスプレイ		液晶 ディスプレイ	
	H14	H15	H14	H15	H14	H15	H14	H15	H14	H15
10月	43 (0.23)	69 (0.36)	24 (0.13)	26 (0.14)	2 (0.01)	7 (0.04)	17 (0.09)	32 (0.17)	0 (0.00)	4 (0.02)
11月	55 (0.29)	58 (0.31)	28 (0.15)	26 (0.14)	0 (0.00)	1 (0.01)	26 (0.14)	30 (0.16)	1 (0.01)	1 (0.01)
12月	14 (0.07)	76 (0.40)	6 (0.03)	34 (0.18)	1 (0.01)	3 (0.02)	6 (0.03)	38 (0.20)	1 (0.01)	1 (0.01)
1月	16 (0.08)	39 (0.21)	7 (0.04)	18 (0.09)	1 (0.01)	1 (0.01)	8 (0.04)	20 (0.11)	0 (0.00)	0 (0.00)
2月	24 (0.13)	47 (0.25)	15 (0.08)	15 (0.08)	1 (0.01)	8 (0.04)	8 (0.04)	23 (0.12)	0 (0.00)	1 (0.01)
3月	35 (0.18)	57 (0.30)	14 (0.07)	33 (0.17)	3 (0.02)	3 (0.02)	17 (0.09)	18 (0.09)	1 (0.01)	3 (0.02)
合計	187 (0.99)	346 (1.83)	94 (0.50)	152 (0.80)	8 (0.04)	23 (0.12)	82 (0.43)	161 (0.85)	3 (0.02)	10 (0.05)

注1) 平成15年度10 - 3月期及び平成14年度10 - 3月期の不法投棄のデータを有する961自治体の平成15年4月1日現在の人口の合計約1,895万人。

注2) カッコ内は「10万人当たりの台数」で、回答のあった961自治体の人口の合計で台数を除したもの。