

1.自治体ごとの家電4品目の不法投棄の状況

表1 平成13年度と平成14年度の比較で不法投棄台数の増減した自治体数

	増加した自治体数	変化なし	減少した自治体数	合計
4品目計	1428(52.1%)	282(10.3%)	1033(37.7%)	2743
エアコン	826(36.3%)	1296(47.2%)	621(22.6%)	2743
テレビ	1368(49.9%)	405(14.8%)	970(35.4%)	2743
冷蔵庫	1167(42.8%)	672(24.5%)	904(33.0%)	2743
洗濯機	1111(40.5%)	798(29.1%)	834(30.4%)	2743

注)カッコ内は、合計に占める割合

(参考)

表2 平成12年度と平成13年度の比較で不法投棄台数の増減した自治体数

	増加した自治体数	変化なし	減少した自治体数	合計
4品目計	169(61.2%)	35(12.7%)	72(26.1%)	276
エアコン	99(36.3%)	119(43.6%)	55(20.1%)	273
テレビ	162(58.9%)	56(20.4%)	57(20.7%)	275
冷蔵庫	118(42.8%)	77(27.9%)	81(29.3%)	276
洗濯機	123(44.9%)	73(26.6%)	78(28.5%)	274

注)カッコ内は、合計に占める割合

図1 不法投棄台数の増減した自治体の推移

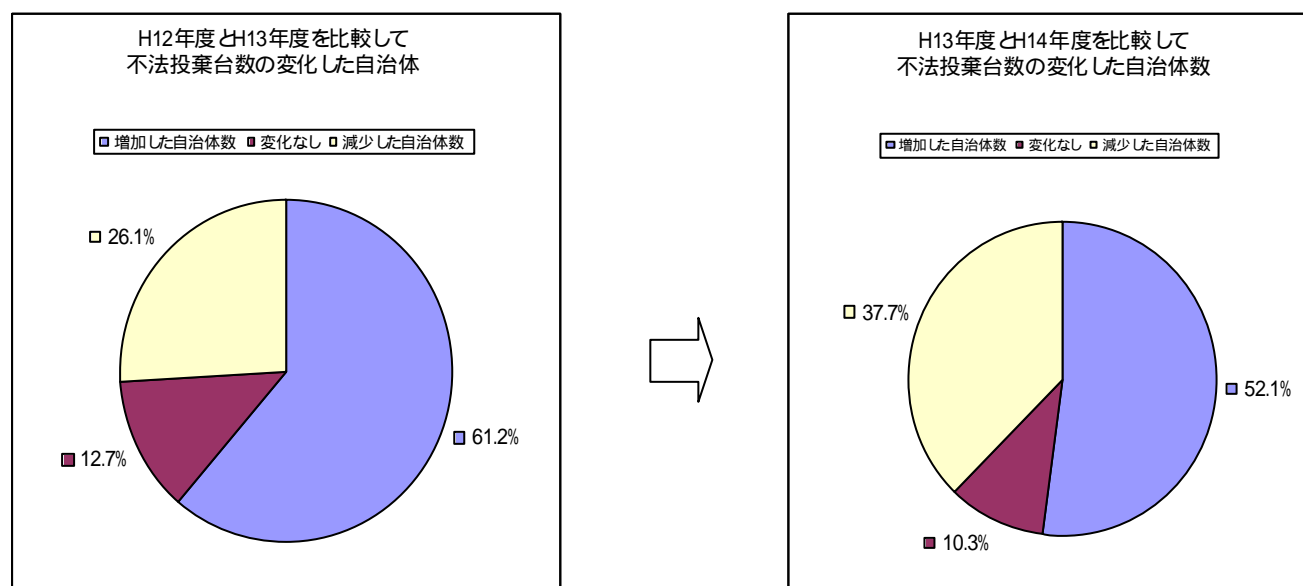


表3 平成14年度における不法投棄台数の増減数ごとの自治体数

(調査対象自治体数:2743)

		エアコン	テレビ	冷蔵庫	洗濯機
増加	25台超	27	231	91	71
	20～25台以下	13	61	28	30
	15～20台以下	19	82	58	47
	10～15台以下	38	146	99	72
	5～10台以下	118	260	171	181
	5台以下	611	588	720	710
不変	0台	1296	405	672	798
減少	5台以下	489	551	672	632
	5～10台以下	67	192	139	119
	10～15台以下	28	85	42	48
	15～20台以下	11	40	18	10
	20～25台以下	7	18	12	8
	25台超	19	84	21	17

2.不法投棄台数の変化について

表4 平成13年度及び平成14年度の不法投棄台数

品目 年度	4品目合計		エアコン		テレビ		冷蔵庫		洗濯機	
	H13	H14	H13	H14	H13	H14	H13	H14	H13	H14
4月	12,795 (11.1)	12,156 (10.6)	1,602 (1.4)	1,034 (0.9)	6,414 (5.6)	6,336 (5.5)	2,675 (2.3)	2,688 (2.3)	2,104 (1.8)	2,098 (1.8)
5月	12,230 (10.6)	13,034 (11.3)	1,789 (1.6)	1,410 (1.2)	6,081 (5.3)	6,533 (5.7)	2,430 (2.1)	2,803 (2.4)	1,930 (1.7)	2,288 (2.0)
6月	9,678 (8.4)	11,711 (10.2)	1,496 (1.3)	1,462 (1.3)	4,513 (3.9)	5,729 (5.0)	2,126 (1.8)	2,559 (2.2)	1,543 (1.3)	1,961 (1.7)
7月	9,119 (7.9)	11,866 (10.3)	1,514 (1.3)	1,717 (1.5)	4,217 (3.7)	5,504 (4.8)	1,859 (1.6)	2,620 (2.3)	1,529 (1.3)	2,025 (1.8)
8月	9,173 (8.0)	11,726 (10.2)	1,685 (1.5)	1,848 (1.6)	4,220 (3.7)	5,302 (4.6)	1,852 (1.6)	2,589 (2.3)	1,416 (1.2)	1,987 (1.7)
9月	8,625 (7.5)	11,465 (10.0)	1,258 (1.1)	1,476 (1.3)	4,265 (3.7)	5,528 (4.8)	1,855 (1.6)	2,515 (2.2)	1,247 (1.1)	1,946 (1.7)
10月	10,681 (9.3)	13,401 (11.6)	1,417 (1.2)	1,463 (1.3)	5,305 (4.6)	6,861 (6.0)	2,209 (1.9)	2,889 (2.5)	1,750 (1.5)	2,188 (1.9)
11月	10,561 (9.2)	13,162 (11.4)	941 (0.8)	1,256 (1.1)	5,330 (4.6)	6,817 (5.9)	2,332 (2.0)	2,832 (2.5)	1,958 (1.7)	2,257 (2.0)
12月	12,486 (10.9)	15,442 (13.4)	1,326 (1.2)	1,570 (1.4)	6,498 (5.6)	8,090 (7.0)	2,480 (2.2)	3,098 (2.7)	2,182 (1.9)	2,684 (2.3)
1月	9,819 (8.5)	11,006 (9.6)	1,112 (1.0)	1,002 (0.9)	5,092 (4.4)	5,830 (5.1)	1,927 (1.7)	2,213 (1.9)	1,688 (1.5)	1,961 (1.7)
2月	9,088 (7.9)	12,475 (10.8)	893 (0.8)	1,234 (1.1)	4,813 (4.2)	6,507 (5.7)	1,744 (1.5)	2,561 (2.2)	1,638 (1.4)	2,173 (1.9)
3月	13,174 (11.5)	15,582 (13.5)	1,154 (1.0)	1,367 (1.2)	6,723 (5.8)	8,112 (7.1)	2,736 (2.4)	3,033 (2.6)	2,561 (2.2)	3,070 (2.7)
合計	127,429 (110.8)	153,026 (133.0)	16,187 (14.1)	16,839 (14.6)	63,471 (55.2)	77,149 (67.1)	26,225 (22.8)	32,400 (28.2)	21,546 (18.7)	26,638 (23.2)
対前年比	+20.1%		+4.0%		+21.5%		+23.5%		+23.6%	

注1)カッコ内は「10万人当たりの台数」で、回答のあった2,743自治体の人口の合計11,504万人で台数を除したものの

注2)2,743自治体の人口の合計は約11,504万人(総人口の89%)。また、平成14年度に全国の家電の指定引取場所へ持ち込まれた廃家電の台数は1015万台であり、人口10万人当たりでは約7971台となる。

図2 不法投棄台数の推移

(調査対象自治体数 2743)

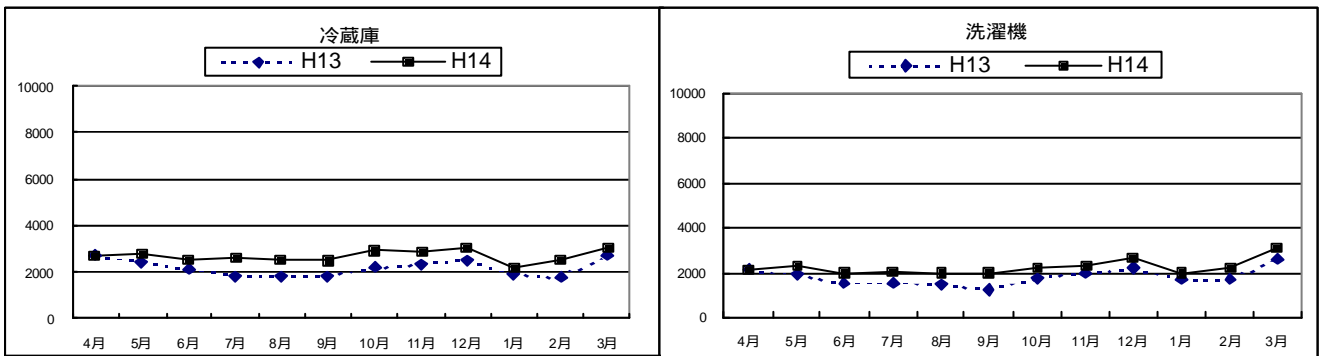
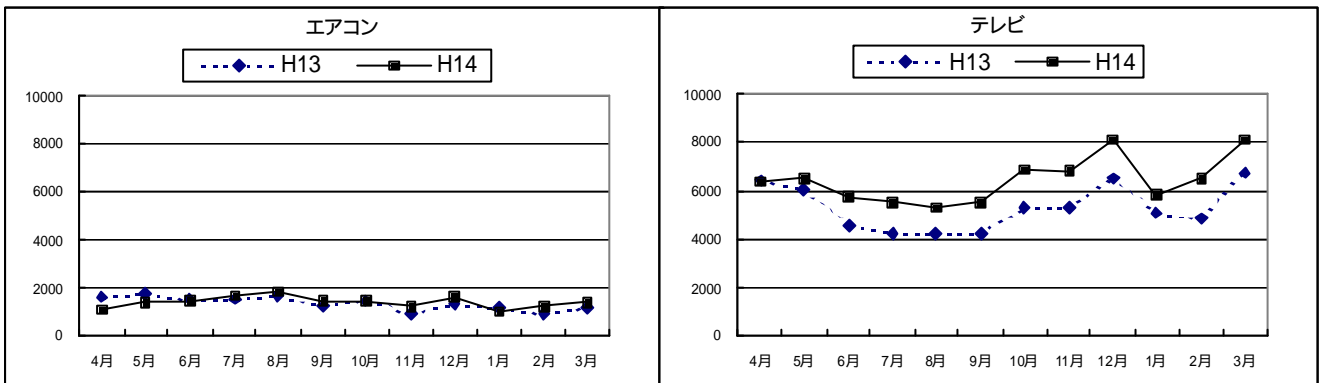
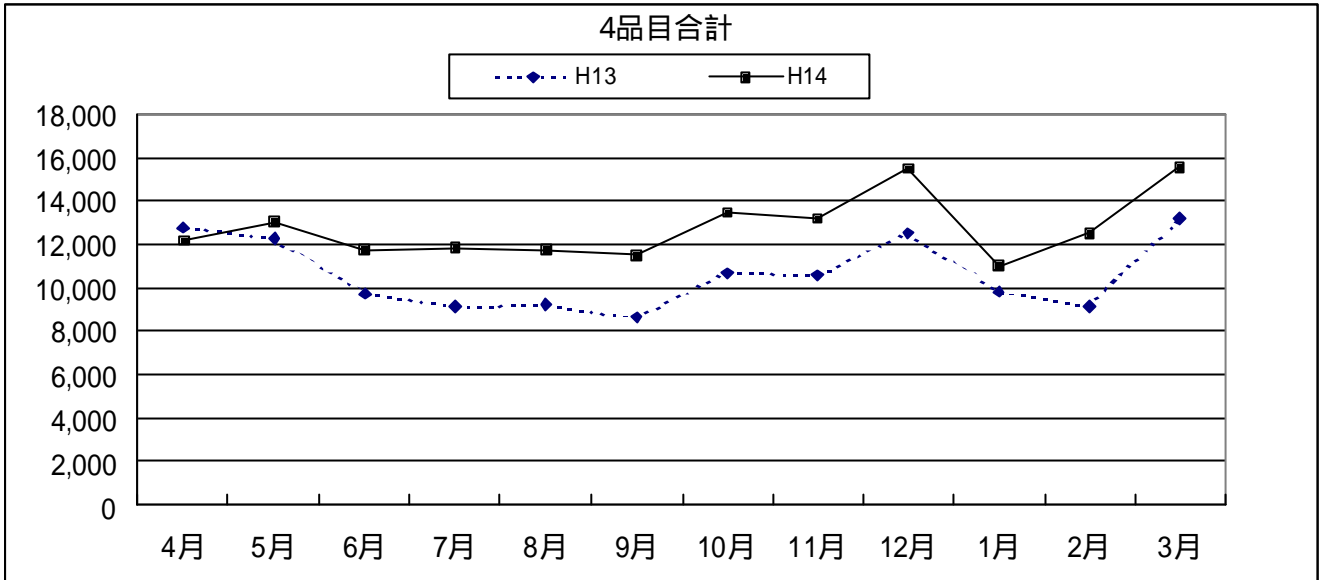


図3 不法投棄の増加台数 (平成13年度と平成14年度の比較)

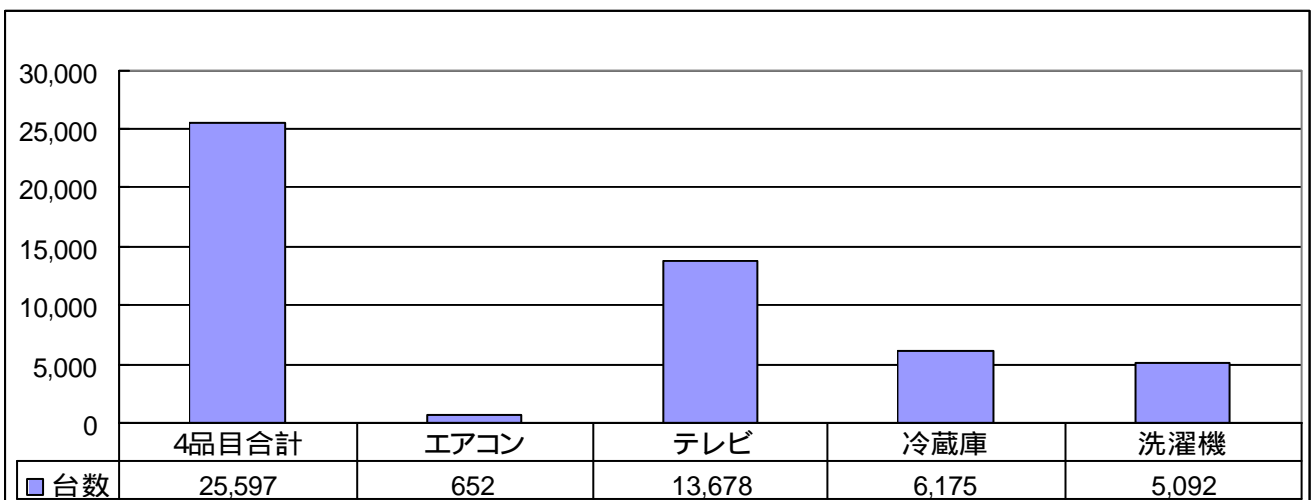
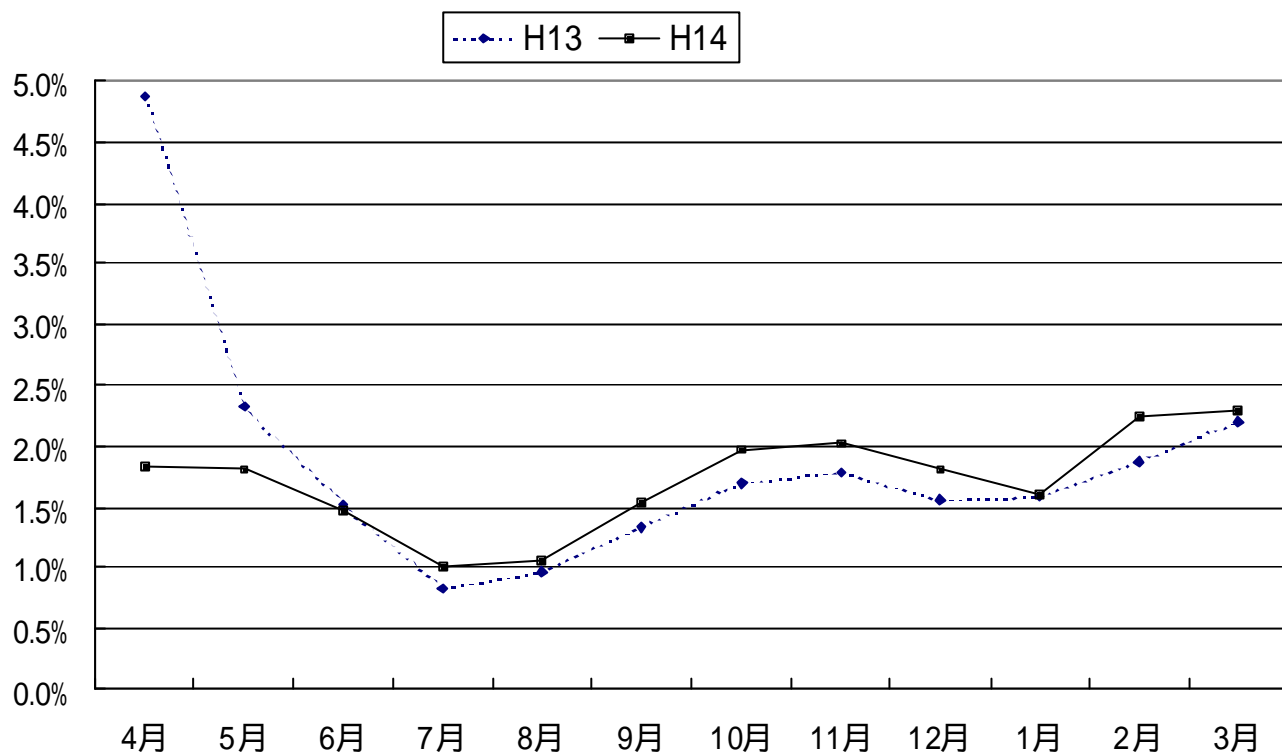


図4 家電4品目の廃棄台数に対する不法投棄台数の比較



注)不法投棄台数は、回答のあった全国2743自治体における不法投棄台数に基づいて全国の不法投棄台数を推計したものである。